

KAI KURIŲ AGRESIJOS RŪŠIŲ: NEGATYVIZMO, DIRGLUMO, ĮTARUMO, APMAUDO IR KALTĖS JAUSMO ANKETINIO TYRIMO DUOMENYS TARP ĮKALINTŲ ASMENŲ

Prof. hab.dr. Gediminas Žukauskas¹
doc.dr. Robertas Veršinskas²
Kristina Račiukaitytė³

¹Valstybinė teismo psichiatrijos tarnyba prie Sveikatos apsaugos ministerijos,

²Mykolo Romerio universiteto Viešojo saugumo fakultetas,

³Vilniaus universitetas

²V. Putvinskio g. 70, LT– 44211 Kaunas

Telefonas (8 ~37) 30 36 53

Elektroninis paštas rover@mruni.eu

Pagrindinės sąvokos: agresija, aplinkos faktoriai, rasė, teritorija, erdvė, žmogus, alkoholis, narkotikai, dirglumas, negatyvizmas.

Keywords: aggression, surrounding factors, race, territory, space, person, alcohol, drugs, irritability, negativism.

S A N T R A U K A

Žmogų ilgam iš pusiausvyros išmušantys faktoriai ne taip jau retai sutinkami, o įvairių autorių duomenimis net iki 20 – 30% žmonių vos ne kasdien patiria neigiamas emocijas, kurios per ilgą laiką suluošina psichiką. Dažnai krizes gali sukelti konfliktai namuose, mokymo įstaigose, darbe. Daug žmonių į darbą ar į mokyklą eina kaip į katorgą, pastovi baimė prarasti darbą taip pat neigiamai veikia sveikatą. Bedarbių nusikalstamumas, lyginant su dirbančiuju, viršija keletą kartų. Įtampą darbe didina dažnos atestacijos, kurios turėtų skatinti kelti kvalifikaciją, tačiau dažni patikrinimai ir atleidimai iš darbo sukelia tik nereikalingą įtampą ir sumaištį. Žmogus trečdalį savo gyvenimo miega, o pusę – dirba: nervinga darbo išraiška – neramus, nekokybiškas miegas – blogai darbe – blogai ir patale... Atsikeli nepailsėjęs – darbe žlugęs. Ir taip kasdieną. Išėities reikia ieškoti ne tabletėse. Taip kuriamas fonas agresijai.

Šiame darbe apžvelgti įvairių agresijos rūšių – negatyvizmo, įtarumo, apmaudo, autoagresijos ir kt. apibrėžimai, aptartos jų galimos atsiradimo priežastys, siekiant suvokti šio fundamentalaus psichofiziologijos fenomeno struktūrą.

IVADAS

Agresijos lygis pasaulyje nuolat didėja, vis labiau kaista tarptautinė įtampa, agresyvesnė tampa ir atskirų individų santykiai.

Skiriamos dvi agresijos formos: egzoagresija (nukreipta į išorę) ir autoagresija (nukreipta į save). Kai kurios profesijos yra neatsiejamoms nuo vienos ar kitos agresijos formos – kariuomenė, policija, sportas ir panašiai. Egzistuoja ir gyvenimo sferos, kur nekontroliuojamas agresyvumas nepageidautinas: tai valstybės institucijos, profesijos, suteikiančios tam tikrą vienu asmenų kontrolę kitų atžvilgiu. Egzoagresijos protrūkiai pasireiškia nusikaltimais prieš kitus žmones.

Mokslinėje literatūroje daugelis autorių (A.Buss, 1961; R.Žukauskienė, 1999; Myers, 2000; Baron, Richardson, 2001 ir kt.) pateikia skirtingus agresijos apibrėžimus. Jų atlikti tyrimai atskleidė įvairių agresijos rūšių pasireiškimus.

Agresija pagal A. Rean. Pagal A. Rean pateiktą dichotominę agresijos struktūros modelį agresija skiriama į:

1. apsaugančią (pritaikyta biologiškai, reikalingą palaikyti gyvybę, kaip reakcija į grėsmę gyvybiniais interesams);
2. piktybinę (biologiškai nepritaikyta, nesusijusi su gyvybės palaikymu ar gyvybinių interesų sauga).

Tačiau tikrovėje susiduriama su tam tikrais keblumais. Anot A. Rean agresija yra žmogaus reakcija į esamą arba tariamą grėsmę. Taigi, tikrovė gali būti vertinama bei interpretuojama objektyviai ir subjektyviai. Jeigu vienas individas piktybinę agresiją vertina objektyviai, kitas ją gali suvokti kaip būtina, neišvengiamą ir adekvatų susiklosčiusioms aplinkybėms agresyvumą (Rean, 1999).

Pastarasis vertinimas gali būti susijęs su anticipacija (būsimų įvykių eiga ir rezultatai modeliuojami pagal ankstesnę patirtį).

Žmogaus savisaugos agresija reiškiasi ir tada, kai tikros grėsmės arba nėra, arba ji neaiški, kartais ją gali sukelti ir klaidinga anticipacija. Kaip tokiu atveju klasifikuoti agresiją: kaip apsaugančią ar kaip piktybinę? Vienareikšmiškai atsakyti į šį klausimą yra sunku. Tiesa tai, kad agresyviai reaguodamas į numatomus įvykius, žmogus yra įsitikinęs savo elgesio teisingumu, nes rengiasi apginti gyvybinius interesus. Tačiau nuo jo agresijos lygio ir intelekto priklauso, ar jis geba tikroviškai įvertinti esamą padėtį, pasirengti gynybai, numatyti tolesnę jos raidą ir prognozuoti galimus padarinius (Rean, 1999).

Daugelis autorių linę vertinti agresiją ne kaip patologinį sutrikimą, o normalų reiškinį ir ją iki tam tikro lygio laiko norma. Tačiau yra padidėjusio agresyvumo žmonių (Valickas, 1997).

Agresijos rūšys. Yra išskiriamos šios agresijos rūšys (Большая энциклопедия психологических тестов, 2006):

- Negatyvizmas – opozicinė elgesio forma, dažniausiai nukreipta prieš autoritetus ir valdžią, gali pasireikšti tiek pasyviu pasipriešinimu, aktyviais veiksmais prieš reikalavimus, taisykles, įstatymus.
- Dirglumas – greitai pasireiškiantis susierzinimas, dirglumas, polinkis dėl menkų poveikių reaguoti impulsyviai, grubiai, audringai.
- Įtarumas – polinkis nepasitikėti ir būti atsargiam su aplinkiniais dėl įsitikinimo, jog aplinkiniai ketina pakenkti.
- Apmaudas – pavydo ir neapykantos aplinkiniams pasireiškimas, kuri sąlygoja įniršio jausmas, nepasitenkinimas tiek konkrečiu asmeniu, tiek visu pasauliu dėl realiai patiriamų ar tik įsivaizduojamų kančių.
- Kaltės jausmas arba autoagresija įsitikinimas, jog pats asmuo (tiriamasis) yra blogas žmogus, kad jis blogai, netinkamai elgiasi, kas sąlygoja atitinkamą savęs ir aplinkinių vertinimą bei elgesį.

Rasės įtaka agresijai. Dar vienas faktorius, nagrinėjantis žmogaus agresyvumą, yra jo rasinė priklausomybė. Lietuvoje agresyvumo pasireiškimas dėl rasinių motyvų yra gana retas reiškinys, tačiau užsienyje ši problema kelia daug rūpesčių. Yra daug valstybių, kuriose tarp baltųjų ir spalvotųjų šalių gyventojų kyla konfliktinės situacijos. Analizuojant šiuolaikinių laikotarpį, santykiai tarp baltaodžių ir juodaodžių, o taip pat ir tarp savo rasės žmonių, yra labai pasikeitę lyginant su buvusiomis normomis. Baltieji šiek tiek sušvelnino savo „antinegrišką“ politiką ir kitaip žiūri į šią rasę. Bet yra kai kurie liudijimai, kad anksčiau susiformavusią nuomonę kai kas yra linę ginti. Taip pat ir negrams pavyko išsiugdyti naują jausmą – rasinį išdidumą. O tuo pačiu ir priešišumą baltiesiems, kuris tuo pačiu pakeitė agresyvumo pasireiškimo padidėjimą. Tad tarp šių dviejų kultūrų individų agresyvumo blyksnių galimybės yra daug didesnės, nei tarp tos pačios rasės individų. Šitą paaiškinti yra gana nesunku. Kaip mano visa eilė mokslininkų, problema čia kyla dėl to, kad jeigu viena grupė žmonių pastoviai jaučia panieką ir pažeminimą kitos grupės atžvilgiu, tai juos nuteikia agresyviai (Archer, Haigh, 1997; Ireland, 2007).

Aplinkos faktoriai. Yra dar viena grupė faktorių – tai negatyvūs mus supančios aplinkos faktoriai. Iš tokių faktorių yra išskiriami fiziniai, kuriems priklauso triukšmas, karštis, užterštas oras ir t.t. ir tarpasmenybiniai, kuriems priklauso asmeninės erdvės pažeidimas,

teritorinis įsikišimas ir t.t. Laboratoriniai tyrimai ir eksperimentai rodo, kad šie veiksniai ne visada sukelia tuos pačius efektus. Pavyzdžiui, triukšmas, karštis ir sausra žmonėms tam tikrose situacijose visai neturi įtakos. Dauguma specialistų padarė išvadą, kad aplinka ir tarpasmenybiniai santykiai yra nepakankami faktoriai kilti asmenybės agresyvumui. Po eksperimentų mokslininkai padarė tris išvadas:

1. Aplinkos faktoriai nepadidina agresyvumo vienareikšmiškai ir tiesiogiai.
2. Jie gali paveikti agresyvumą tokiu atveju, jei:
 - a) sužadintas tokiu būdu individas iš anksto buvo nuteiktas užpuolimui;
 - b) pažeidžiamas asmenybės sugebėjimas teisingai perduoti gaunamą informaciją;
 - c) jei nutraukiamas tuo momentu jo atliekamas koks nors veiksmas.
3. Fiziniai aplinkos veiksniai didina agresyvumą iki tam tikros ribos, po kurios šių veiksmų įtaka labai sumažėja.

Tačiau šitos išvados ir atlikti laboratoriniai eksperimentai ne visada sutampa su gyvenimiškomis situacijomis. Laboratorijose jų agresyvumo padidėjimas dėl tam tikros rūšies aplinkos faktorių diskomforto, yra tarsi bėgimas nuo viso šito. O realiame gyvenime ne visada yra taip. Pavyzdžiui, labai karštą dieną žmogus yra labiau prislėgtas, nei nusiteikęs agresyviai. Jis žino, kad tas taip greitai nepraeis ir jis linkęs labiau kęsti nei kažką bandyti daryti. O laboratorijoje trumpam sukeltas diskomfortas jį nuteikia agresyviai.

Tarpasmenybiniai faktoriai. Žmonių tarpasmenybiniai faktoriai yra dar mažiau ištirti. Iš šios grupės išskiriami trys faktoriai (Žembinskas, 2003):

- teritorinis įsikišimas,
- asmeninės erdvės pažeidimas,
- didelis kiekis žmonių mažoje erdvėje.

Teritorinis įsikišimas. Žmogus turi turėti tam tikrą teritoriją, kad galėtų normaliai funkcionuoti. Nors senesnės kartos mokslininkai ir linkę teigti, kad čia yra atavizmas – žmonių instinktyvinis biologinis faktorius, apsprendžiantis turėti tam tikrą teritoriją, dabartiniai mokslininkai teigia, kad žmonės pilnai gali priimti kitus individus į savo erdvę, nepasireiškiant tuo metu padidintai agresijai ir tuo pačiu laikui bėgant, jie pasidalina ta erdve su kitais individais. Šios srities specialistai yra linkę suskirstyti teritoriją į pirminę ir antrinę. Pirminė sritis naudojasi išskirtinai viena asmenybė (čia individas jaučiasi saugus, ją stengiasi saugoti nuo bet kokio nepageidaujamo įsiveržimo į ją). Antrinė sritis žmogaus gyvenime nevaizina tokio svarbaus vaidmens. Ji yra labiau prieinama ir kitiems individams. Ir kaip tik čia pasireiškia dominavimas ir agresija.

Mokslininkas A.Eseras teigia, kad jeigu fizinis susidūrimas turi vietos susidūrimui ir neutralioje teritorijoje, tai čia „dvikova“ būtinai baigiasi dominuojančiojo ir esančio tam tikroje hierarchijoje individo pergale. Jei šita „dvikova“ vyksta daugmaž fiksuotoje erdvėje, tai 85% atvejų laimi tas, kuris pastoviai čia gyvena. Kaip pavyzdį mokslininkai linkę pateikti sporto varžybas. Tarkime, kad krepšinyje didesnė dalis išloštų rungtynių būna namuose (savoje salėje), nors komandos ir yra vienodo pajėgumo. Šis antrinės srities efektas tarsi priduoda jėgų jos turėtojams. Jie žaidžia agresyviau tarsi su jėgų pertekliumi, jaučiasi saugiau ir dėl to daug dažniau laimi. Iš čia ir kilęs posakis – „namuose ir sienos padeda“ (Eseras, 1998).

Asmeninės erdvės pažeidimas. Nemažą įtaką agresyvumui turi ir asmeninės erdvės pažeidimas. Čia apie kiekvieną individą yra erdvės ribos. Kiekvienas tos erdvės pažeidimas gali priversti žmogų „bėgti“, t.y. trauktis nuo nepageidaujamo įsikišimo į jo asmeninę erdvę, iššaukti jame nepatogumo jausmą. Amerikiečių psichologas M.C. Miuleris teigia, kad toks pažeidimas gali iššaukti agresyvumą dėl dviejų priežasčių:

- jei asmeninės erdvės pažeidimas nepalieka būdų atsitraukimui, individas gali pereiti prie tiesioginės agresijos;
- gali pasireikšti dominavimo reakcija, ir jeigu yra nors kiek priešiško, individas savo nepatogią būseną gali bandyti palengvinti agresyvia reakcija.

Aišku, kad tokios situacijos nebūtinai baigiasi nukentėjusio puolimu. Čia agresyvumas yra tik kaip viena iš galimų asmenybės reakcijų ir pasireiškia tik tada, kai išnaudojamas visas alternatyvių atsakymų arsenalas (Muller, 1991).

Didelis skaičius žmonių mažoje erdvėje. Didelis skaičius žmonių mažoje erdvėje gali sukelti tam tikras žmonių reakcijas, tuo pačiu tai gali būti priešiškos reakcijos. Kaip mano D. Stokolzas, didelis kiekis žmonių mažoje erdvėje yra būtinas, bet nepakankamas veiksnys, kad kiltų subjektyvi – psichologinė reakcija į stresą. Čia turi būti visa eilė papildomų sąlygų: asmeninės erdvės pažeidimas, kontrolės nebuvimas, perkrovimas stimulais. Visi jie artimi savo kilme tiems, kurie turi įtakos žmogiškosios agresijos pasireiškimui. Čia labai didelės įtakos turi ir žmonių išankstinis nusiteikimas. Jei prieš tai žmonių nuotaikos buvo agresyvios, pabuvus jiems ilgesnį laiką kartu mažoje erdvėje, tie jausmai dar labiau sustiprėja. Ir atvirkščiai, jei atmosfera buvo šilta ir draugiška, tai ji nuo to pasidarė dar šiltesnė ir jaukesnė (Stokolz, 1997; Bandūra, 1973).

Alkoholio ir narkotinių medžiagų vartojimas. Dar viena agresyvumo apraiška yra alkoholio ir narkotinių medžiagų vartojimas. Čia mokslininkų keliamos dvi agresyvumo pasireiškimo versijos:

1. Pagrindinę reikšmę suteikiame farmakologiniam veikimui, kuris tiesiogiai veikia nervines ląsteles, atsakingas už elgesio kontrolę. Čia tas procesas pasireiškia kaip primityvių, žemesnių instinktų stimuliacija, dėl ko galimas agresijos pasireiškimas.

2. Iš kitos pozicijos žiūrint, alkoholio ir kitų narkotinių medžiagų vartojimas sukelia cenzūros sistemos slopinimą ir sužadina žmogaus įgimtą ir įgytą agresyvumą.

Tačiau kyla klausimas – kodėl ne visi žmonės, pavartoję alkoholį, būna agresyvūs. Alkoholis iššaukia fiziologinio sužadavimo būseną, panašią į būseną, kurią lydi priešiško pasireiškimas. Tokie pasikeitimai kaip: padidėjęs kraujospūdis, padidėjimas cukraus kraujyje, didesnio kraujo kiekio padidėjimas raumenyse ir t.t., susiję su tarpusavio santykių pasikeitimu. Girti žmonės yra linkę į kraštutinius, kai normalioje būsenoje tai yra slopinama. Vieni būna linkę daugiau į agresyvumą, kiti galbūt į pernelyg didelio jautrumo būseną (Justickis, 2004; Bandura, 1973).

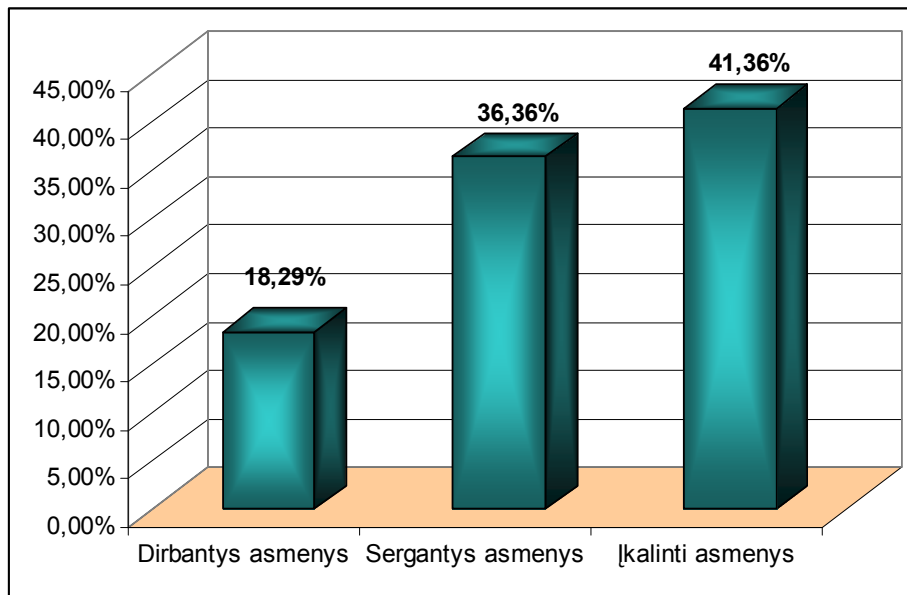
Tyrimo tikslas – nustatyti ir įvertinti atskirų agresijos rūšių: negatyvizmo, įtarumo, apmaudo, autoagresijos paplitimą įkalinimo įstaigose tarp kalinčių, gydomų ir ten dirbančių žmonių bei jų lyties ir grupės faktorių įtaką agresyvumo, priešiško indeksams.

Tyrimo metodai ir kontingentas. Tiriant atskirų agresijos rūšių paplitimą Lietuvos Respublikos įkalinimo įstaigose buvo naudojamas Bas-Darki testas (18, 19, 22). Tiriamąją imtį sudarė 576 žmonių grupė (328 vyrai ir 248 moterys), tikimybinio atsitiktiniu būdu, taikant serijinį principą, parinkta iš I ir II Vilniaus pataisos kolonijų, Panevėžio moterų kalėjimo ir Rokiškio psichiatrijos ligoninės. Gauti tyrimų duomenys buvo apdoroti įprastiniais matematinės statistikos metodais:

- dispersinė analizė, kai tolydus dydis analizuojamas pagal diskrečius klasifikacijos faktorius;
- χ^2 kriterijus su tolydumo pataisa;
- tikslus Fišerio kriterijus 0,05 lygmenyje;
- Pirsono koreliacijos koeficientas;
- 95% pasikliautinio intervalo apatinės ir viršutinės ribos (3).

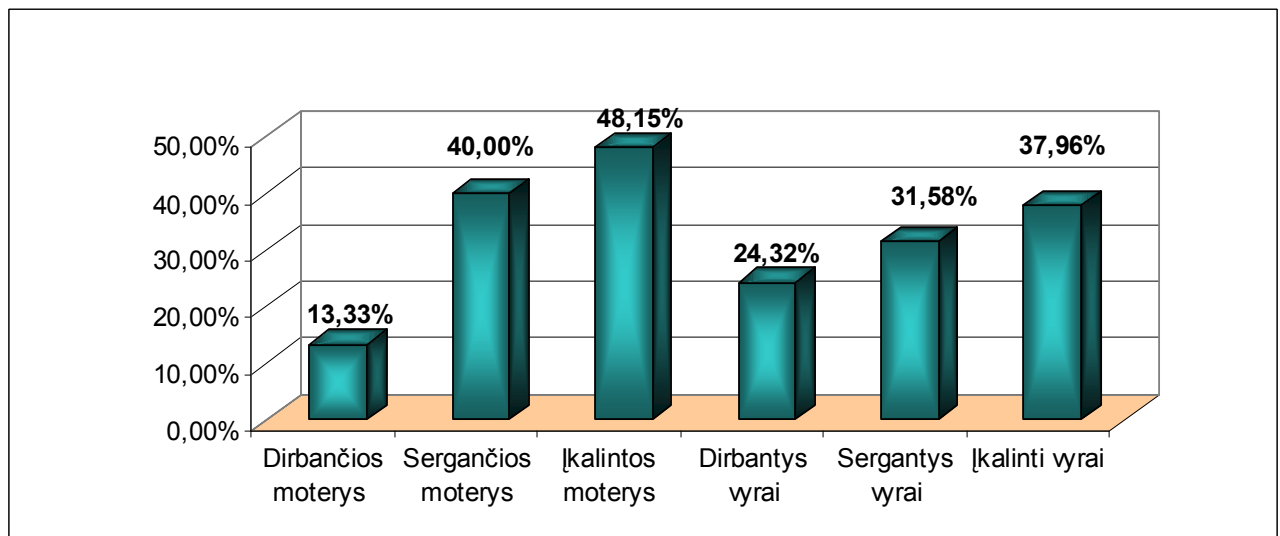
TYRIMO REZULTATAI

Dirglumo paplitimo įvertinimas. Dirglūs yra 34% visų apklaustųjų. Dirglumas yra labiau paplitęs tarp vyrų negu tarp moterų, atitinkamai 34,15% ir 33,87%. Daugiausiai sudirgusių yra tarp įkalinimų asmenų, o mažiausiai – tarp dirbančiųjų įkalinimo įstaigose (1 pav.).



1 pav. Dirglumo paplitimas apklaustųjų grupėse (%)

Atsižvelgiant į apklaustųjų grupę gauname, kad daugiausiai sudirgusių yra tarp įkalintų ir sergančių moterų, o mažiausiai tarp įkalinimo įstaigose dirbančių moterų ir vyrų (2 pav.).



2 pav. Dirglumo paplitimas apklaustųjų grupėse atsižvelgiant į jų lytį (%)

Faktorių reikšmingumas dirglumo įverčiams. Darbe išnagrinėta lyties ir grupės faktorių įtaka dirglumui. Dirglumo įverčio vidurkiai kiekvienai apklaustųjų grupei priklausomai nuo lyties, jų vidutiniai standartiniai nuokrypiai bei apklaustųjų skaičius kiekvienoje grupėje yra pateikti 1 lentelėje.

1 lentelė. **Dirglumo įverčio aprašomoji statistika atsižvelgiant į lyties ir grupės faktorius**
(N– apklaustųjų skaičius)

Lytis	Grupė	Vidurkis	Vidutinis standartinis nuokrypis	N
Moterys	Dirbantys	3,644	1,968	90
	Sergantys	5,200	2,157	50
	Įkalinti	5,167	2,211	108
	Iš viso	4,621	2,232	248
Vyrai	Dirbantys	4,514	2,009	74
	Sergantys	4,000	2,325	38
	Įkalinti	4,861	2,172	216
	Iš viso	4,683	2,167	328
Iš viso	Dirbantys	4,037	2,027	164
	Sergantys	4,682	2,297	88
	Įkalinti	4,963	2,186	324
	Iš viso	4,656	2,193	576

2 lentelė. **Lyties ir grupės faktorių statistinis patikimumas**

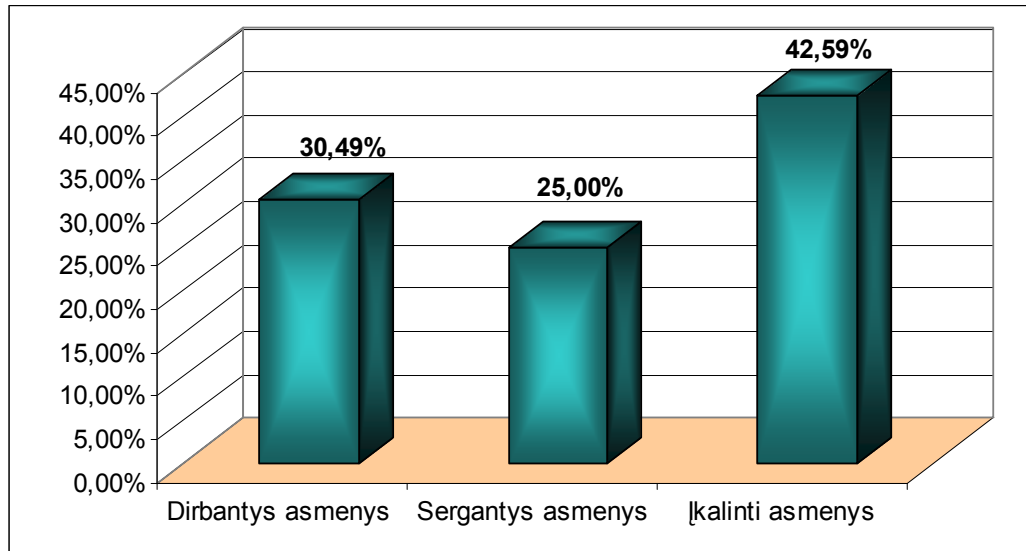
Faktoriai	df	Vidutinis kvadratinis nuokrypis	F	Patikimumas, p-reikšmė
LYTIS	1	0,222	0,049	0,826
GRUPE	2	38,143	8,354	0,000
LYTIS * GRUPE	2	35,626	7,803	0,000

Iš 2 lentelės matyti, kad faktorius „grupė“ ($F=8,354$, $p<0,000$) ir abiejų faktorių sąveika „lytis*grupė“ ($F= 7,803$, $p<0,000$) turėjo statistiškai patikimą įtaką dirglumo įverčiams. Faktorius „lytis“ ($F = 0,049$, $p<0,826$) yra statistiškai nepatikimas.

Įkalintųjų dirglumo įverčiai yra patikimai didesni negu dirbančiųjų ($p<0,000$). Jie taip pat yra šiek tiek didesni negu sergančiųjų, tačiau skirtumas nepasiekė statistinio lygio ($p<0,077$). Atitinkamai, labiausiai dirglūs yra įkalintieji apklaustieji.

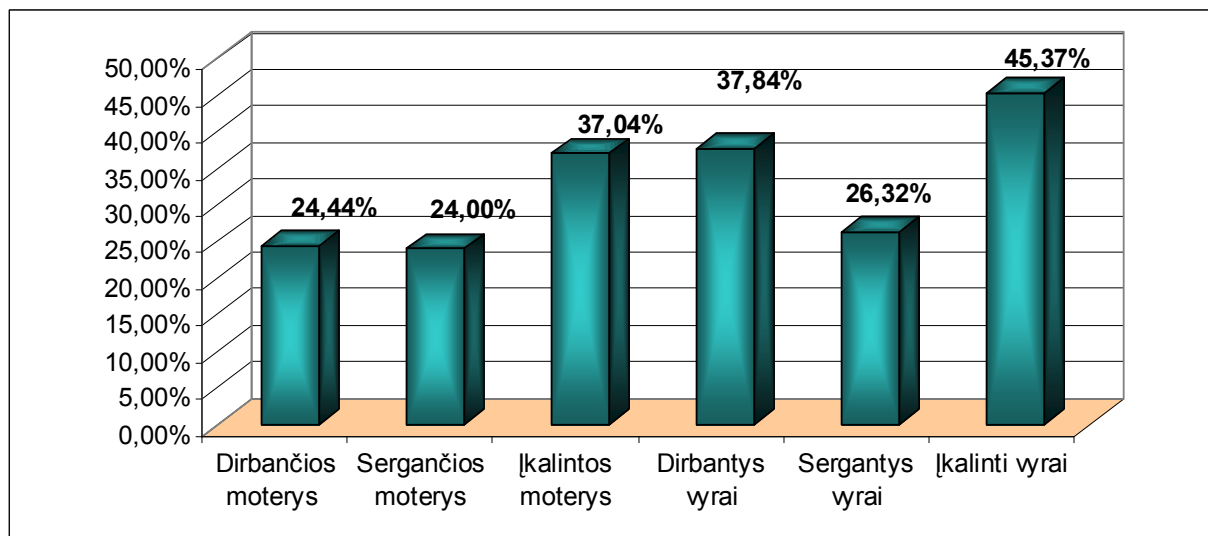
Faktorių „lytis*grupė“ sąveikai įvertinti atlikta post-hoc analizė parodė, kad lyginant grupes tarpusavyje patikimai skiriasi šių porų dirglumo įverčiai: dirbančių moterų ir sergančių moterų ($p<0,001$); dirbančių moterų ir įkalintų moterų ($p<0,000$); dirbančių moterų ir įkalintų vyrų ($p<0,000$); įkalintų moterų ir sergančių vyrų ($p<0,044$) (grupių dirglumo įverčių vidurkiai ir SD yra pateikti 1 lentelėje).

Negatyvizmo paplitimo įvertinimas. Negatyvizmu pasižymi 36% visų apklaustųjų. Negatyvizmas yra labiau paplitęs tarp vyrų negu tarp moterų, atitinkamai 41,46% ir 29,84%. Daugiausiai negatyvių yra tarp įkalintų asmenų, o mažiausiai – tarp gulinių psichiatrinėje ligoninėje (3 pav.).



3 pav. Negatyvizmo paplitimas apklaustųjų grupėse (%)

Atsižvelgus į apklaustųjų lytį bei grupę gauname, kad daugiausiai negatyvizmu pasižyminčių asmenų yra tarp įkalintų ir dirbančių vyrų bei tarp įkalintų moterų, o mažiausiai – tarp dirbančių ir sergančių moterų (4 pav).



4 pav. Negatyvizmo paplitimas apklaustųjų grupėse atsižvelgiant į jų lytį (%)

Faktorių reikšmingumas negatyvizmo įverčiams. Darbe išnagrinėta lyties ir grupės faktorių įtaka negatyvizmui. Negatyvizmo įverčio vidurkiai kiekvienai apklaustųjų grupei priklausomai nuo lyties, jų vidutiniai standartiniai nuokrypiai bei apklaustųjų skaičius kiekvienoje grupėje yra pateikti 3 lentelėje.

3 lentelė. **Negatyvizmo įverčio aprašomoji statistika atsižvelgiant į lyties ir grupės faktorius**
(N – apklaustųjų skaičius)

Lytis	Grupė	Vidurkis	Vidutinis standartinis nuokrypis	N
Moterys	Dirbantys	1,800	1,093	90
	Sergantys	1,840	1,167	50
	Įkalinti	2,241	1,393	108
	Iš viso	2,000	1,260	248
Vyrai	Dirbantys	2,081	1,247	74
	Sergantys	2,053	1,207	38
	įkalinti	2,361	1,304	216
	Iš viso	2,262	1,284	328
Iš viso	Dirbantys	1,927	1,170	164
	Sergantys	1,932	1,182	88
	Įkalinti	2,321	1,334	324
	Iš viso	2,149	1,279	576

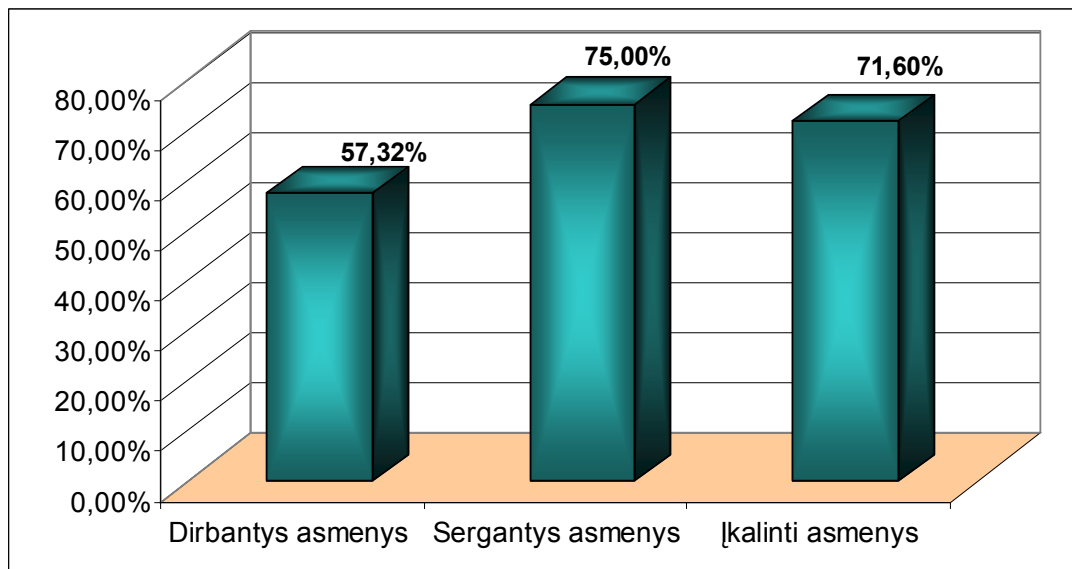
4 lentelė. **Lyties ir grupės faktorių statistinis patikimumas**

Faktoriai	df	Vidutinis kvadratinis nuokrypis	F	Patikimumas, p-reikšmė
LYTIS	1	1,976	1,230	0,268
GRUPE	2	8,452	5,261	0,005
LYTIS * GRUPE	2	0,215	0,134	0,875

Iš 4 lentelės matyti, kad faktorius „grupė“ ($F = 5,261$, $p < 0,005$) įtaka negatyvizmui yra statistiškai patikima. Faktorius „lytis“ ($F = 1,230$, $p < 0,268$) ir abiejų faktorių sąveika „lytis*grupė“ ($F = 0,134$, $p < 0,875$) įtakos negatyvizmo įverčiams neturi.

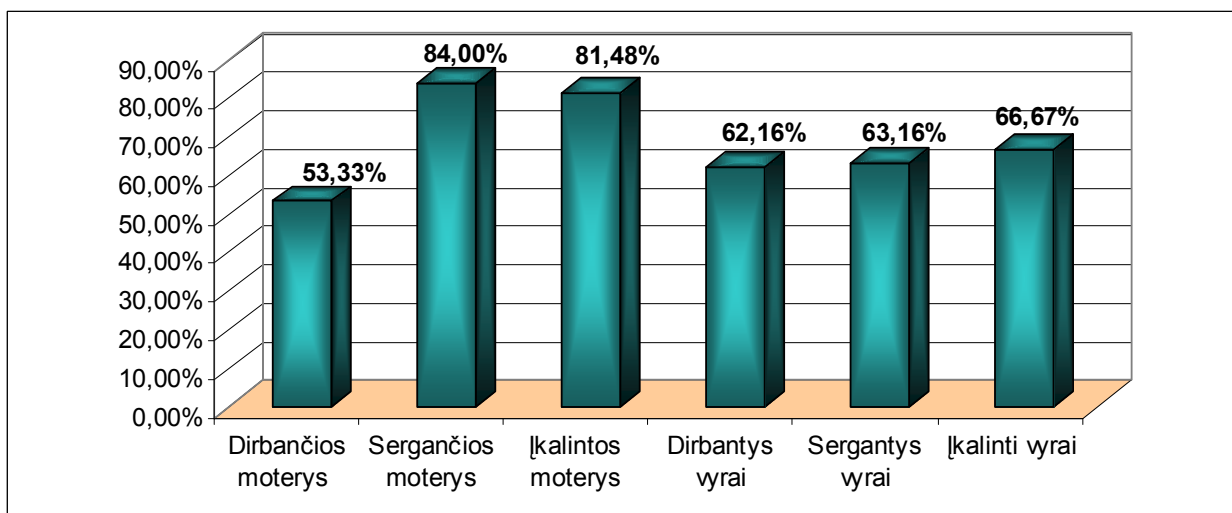
Didžiausias negatyvizmas nustatytas įkalintųjų grupėje, lyginant su sergančiais ir dirbančiais (įkalintų vidurkis = 2,321, $SD = 1,333$, o dirbančiųjų vidurkis = 1,927, $SD = 1,17$, $p = 0,006$; įkalintų vidurkis = 2,321, $SD = 1,333$, o sergančiųjų vidurkis = 1,932, $SD = 1,182$, $p < 0,025$).

Apmaudo paplitimo įvertinimas Apmaudą jaučia 68% visų apklaustųjų. Apmaudas yra rečiau sutinkamas pas vyrus, o ne pas moteris, atitinkamai 65,24% ir 71,77%. Labiausiai apmaudas yra paplitęs tarp sergančių asmenų, o mažiausiai – tarp dirbančių įkalinimo įstaigose (5 pav.).



5 pav. Apmaudo paplitimas apklaustųjų grupėse (%)

Atsižvelgus į apklaustųjų lytį ir grupę nustatyta, kad didžiausias apmaudas yra tarp sergančių ir kalintų moterų, o mažiausias – tarp dirbančių moterų (6 pav.). Apmaudo jausmo paplitimas tarp skirtingų vyrų grupių yra beveik vienodas.



6 pav. Apmaudo paplitimas apklaustųjų grupėse atsižvelgiant į jų lytį (%)

Faktorių reikšmingumas apmaudo įverčiams. Darbe išnagrinėta lyties ir grupės faktorių įtaka apmaudui. Apmaudo įverčio vidurkiai kiekvienai apklaustųjų grupei priklausomai nuo lyties, jų vidutiniai standartiniai nuokrypiai bei apklaustųjų skaičius kiekvienoje grupėje yra pateikti 5 lentelėje.

5 lentelė. **Apmaudo įverčio aprašomoji statistika atsižvelgiant į lyties ir grupės faktorius**
(N– apklaustųjų skaičius)

Lytis	Grupė	Vidurkis	Vidutinis standartinis nuokrypis	N
Moterys	Dirbantys	3,77	2,010	90
	Sergantys	5,24	1,623	50
	Įkalinti	4,81	1,815	108
	Iš viso	4,52	1,936	248
Vyrai	Dirbantys	3,78	1,769	74
	Sergantys	4,21	1,905	38
	Įkalinti	4,26	2,159	216
	Iš viso	4,15	2,053	328
Iš viso	Dirbantys	3,78	1,899	164
	Sergantys	4,79	1,814	88
	Įkalinti	4,45	2,064	324
	Iš viso	4,31	2,010	576

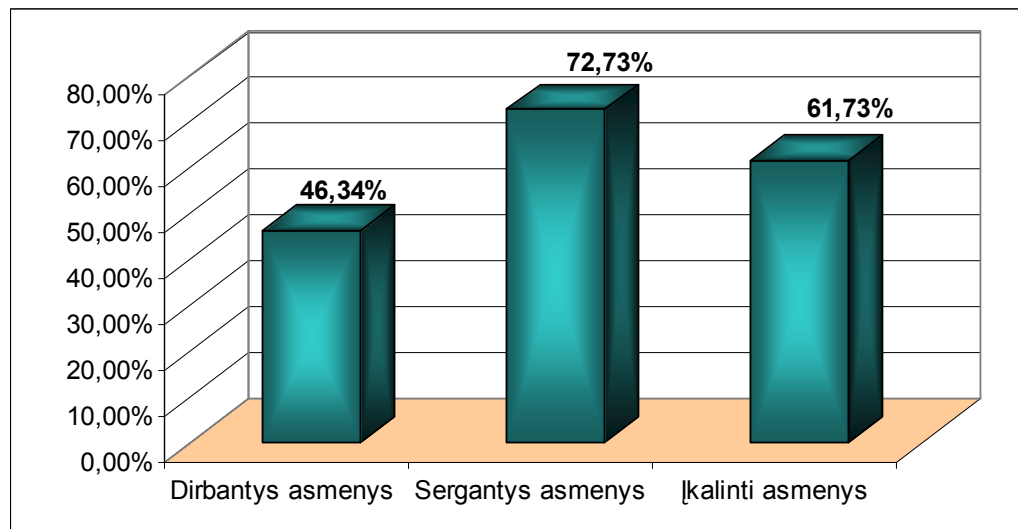
6 lentelė. **Lyties ir grupės faktorių statistinis patikimumas**

Faktoriai	df	Vidutinis kvadratinis nuokrypis	F	Patikimumas, p-reikšmė
LYTIS	1	3,514	0,908	0,341
GRUPE	2	27,379	7,075	0,001
LYTIS *	2	9,693	2,505	0,083

Iš 6 lentelės matyti, kad faktorius „grupė“ ($F=7,075$, $p<0,001$) yra statistiškai patikimai reikšmingas vertinant apmaudo įverčius. Faktorius „lytis“ ($F=0,908$, $p<0,341$) ir abiejų faktorių sąveika „lytis*grupė“ ($F = 2,505$, $p < 0,083$) yra statistiškai nepatikimi.

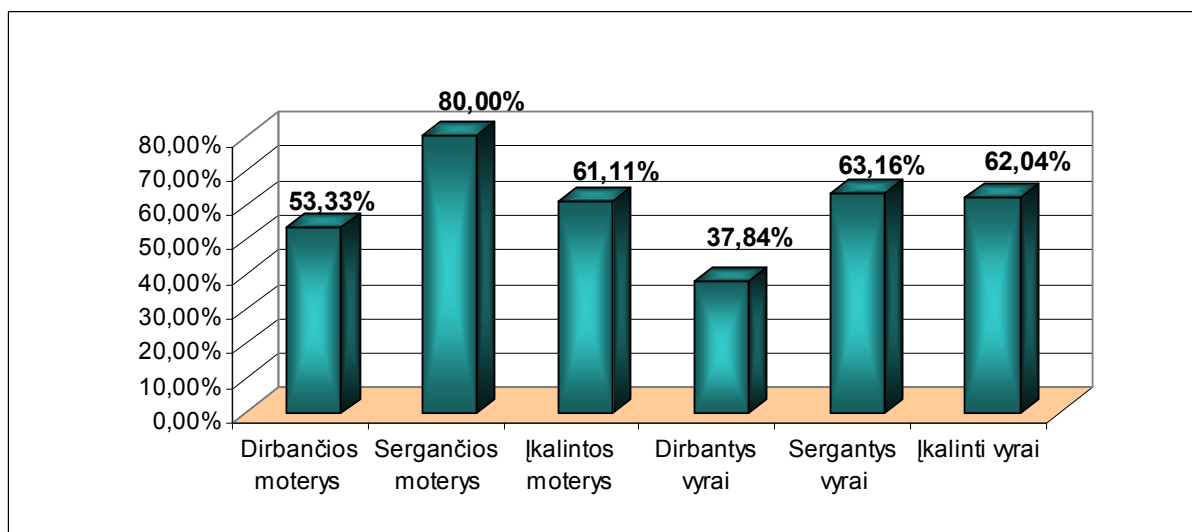
Įkalintųjų ir sergančiųjų asmenų patiriamas apmaudas yra patikimai didesnis negu dirbančiųjų įkalinimo įstaigose (sergančiųjų vidurkis = 4,796, $SD = 1,814$, o dirbančiųjų vidurkis = 3,781, $SD = 1,899$, $p<0,003$; įkalintųjų vidurkis = 4,451, $SD=2,064$, o dirbančiųjų vidurkis = 3,781, $SD=1,899$, $p<0,000$), tačiau jis nesiskiria tarp įkalintųjų ir sergančiųjų.

Įtarumo paplitimo įvertinimas. 59% visų apklaustųjų yra įtarūs. Mažiau įtarūs yra vyrai negu moterys, atitinkamai 56,71% ir 62,10%. Labiausiai įtarumas yra paplitęs tarp sergančiųjų asmenų, o mažiausiai – tarp dirbančiųjų įkalinimo įstaigose (7 pav.).



7 pav. Įtarumo paplitimas apklaustųjų grupėse (%)

Nustatyta, kad labiausiai apmaudas yra paplitęs tarp sergančių moterų, o mažiausias – tarp dirbančių vyrų (8 pav.).



8 pav. Įtarumo paplitimas apklaustųjų grupėse atsižvelgiant į jų lytį (%)

Faktorių reikšmingumas įtarumo įverčiams. Darbe išnagrinėta lyties ir grupės faktorių įtaka įtarumui. Įtarumo įverčio vidurkiai kiekvienai apklaustųjų grupei priklausomai nuo lyties, jų vidurtiniai standartiniai nuokrypiai bei apklaustųjų skaičius kiekvienoje grupėje yra pateikti 7 lentelėje.

7 lentelė. Įtarumo įverčio aprašomoji statistika atsižvelgiant į lyties ir grupės faktorius
(N – apklaustųjų skaičius)

Lytis	Grupė	Vidurkis	Vidutinis standartinis nuokrypis	N
Moterys	Dirbantys	4,422	1,506	90
	Sergantys	5,840	1,931	50
	Įkalinti	5,315	2,186	108
	Iš viso	5,097	1,981	248
Vyrai	Dirbantys	3,86	2,070	74
	Sergantys	5,263	1,501	38
	Įkalinti	5,148	2,177	216
	Iš viso	4,872	2,151	328
Iš viso	Dirbantys	4,171	1,798	164
	Sergantys	5,591	1,772	88
	Įkalinti	5,204	2,178	324
	Iš viso	4,969	2,081	576

8 lentelė. Lyties ir grupės faktorių statistinis patikimumas

Faktoriai	df	Vidutinis kvadratinis nuokrypis	F	Patikimumas, p-reikšmė
LYTIS	1	8,113	2,047	0,153
GRUPE	2	42,396	10,698	0,000
LYTIS * GRUPĖ	2	24,684	6,229	0,002

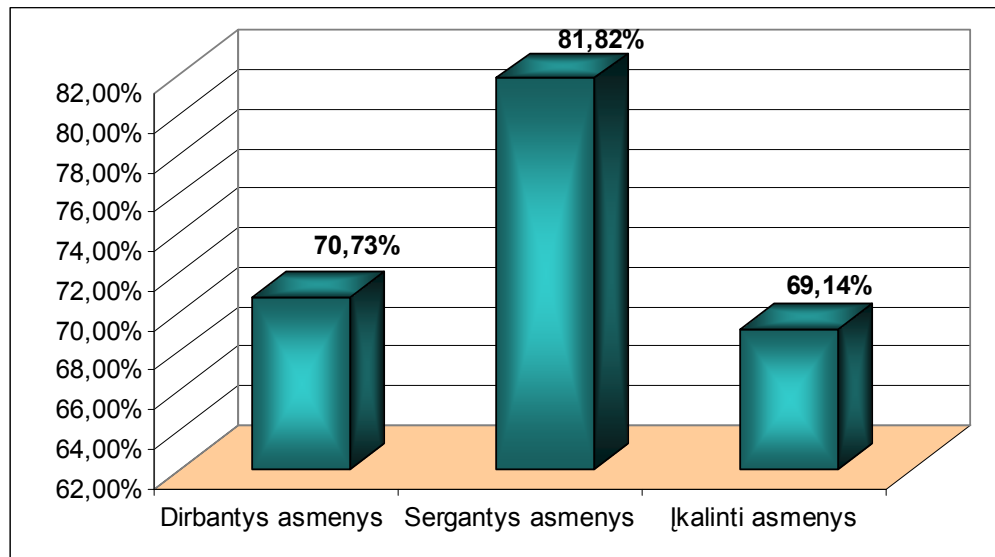
Iš 8 lentelės matyti, kad faktorius „grupė“ ($F=10,698$, $p<0,000$) ir abiejų faktorių sąveika „lytis*grupė“ ($F=6,229$, $p<0,002$) turi statistiškai patikimą įtaką įtarumo įverčiams. Faktorius „lytis“ ($F = 2,047$, $p<0,153$) įtakos neturi.

Įkalintųjų ir sergančiųjų asmenų įtarumas yra patikimai didesnis negu dirbančiųjų įkalinimo įstaigose (sergančiųjų vidurkis = 5,591, $SD = 1,772$, o dirbančiųjų vidurkis = 4,171, $SD = 1,798$, $p<0,000$; įkalintųjų vidurkis = 5,204, $SD=2,178$, o dirbančiųjų vidurkis = 4,171, $SD = 1,798$, $p<0,000$), tačiau jis nesiskiria tarp įkalintųjų ir sergančiųjų.

Faktorių „lytis*grupė“ sąveikai įvertinti atlikta post-hoc analizė parodė, kad lyginant grupes tarpusavyje patikimai skiriasi šių porų įtarumo įverčiai: dirbančių moterų ir sergančių moterų ($p<0,001$); dirbančių moterų ir įkalintų moterų ($p<0,000$); dirbančių moterų ir įkalintų vyrų ($p<0,000$); įkalintų moterų ir sergančių vyrų ($p<0,044$) (grupių įtarumo įverčių vidurkiai ir SD pateikti 7 lentelėje).

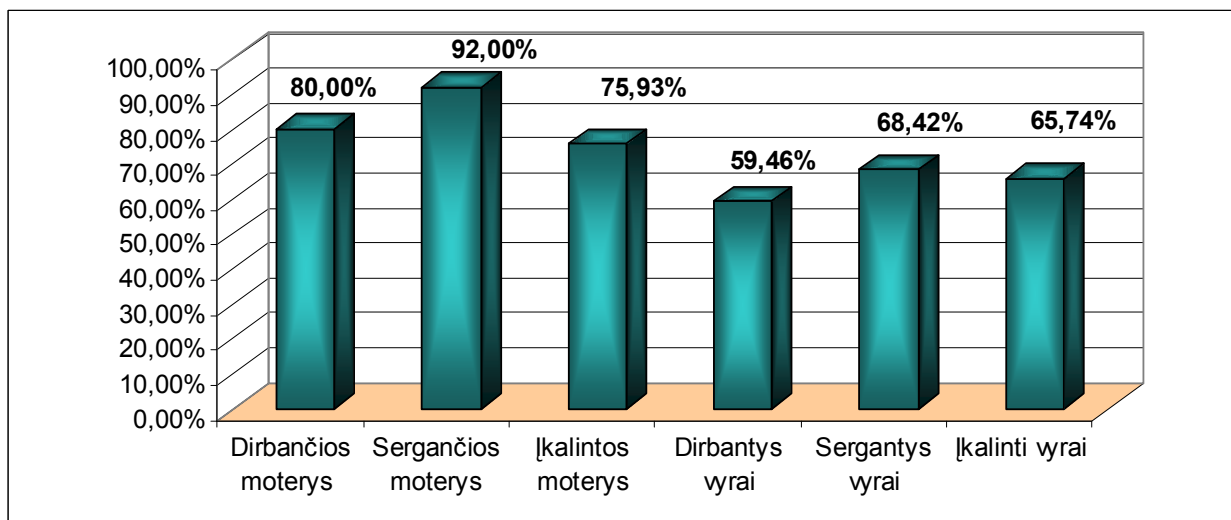
Kaltės jausmo paplitimo įvertinimas. Nustatyta, kad 72% visų apklaustųjų jaučia kaltės jausmą. Kaltės jausmą rečiau patiria vyrai, o ne moterys, atitinkamai 64,63% ir 80,65%. Labiausiai kaltės jausmas išreikštas tarp sergančiųjų asmenų, o mažiausiai – tarp įkalintų asmenų

įkalinimo įstaigose (9 pav.). Pastebime, kad kaltės jausmo paplitimas tarp įkalinėtų ir dirbančiųjų yra vienodas.



9 pav. Kaltės jausmo paplitimas apklaustųjų grupėse (%)

Dažniausiai kaltės jausmą patiria sergančios moterys, o rečiausiai – dirbantys vyrai (10 pav.).



10 pav. Kaltės jausmo paplitimas apklaustųjų grupėse atsižvelgiant į jų lytį (%)

Faktorių reikšmingumas kaltės jausmo įvertinimui. Darbe išnagrinėta lyties ir grupės faktorių įtaka kaltės jausmui. Kaltės jausmo vidurkiai kiekvienai apklaustųjų grupei priklauso nuo lyties, jų vidutiniai standartiniai nuokrypiai bei apklaustųjų skaičius kiekvienoje grupėje yra pateikti 9 lentelėje.

9 lentelė. **Kaltės jausmo įverčio aprašomoji statistika atsižvelgiant į lyties ir grupės faktorius**

(N – apklaustųjų skaičius)

Lytis	Grupė	Vidurkis	Vidutinis standartinis nuokrypis	N
Moterys	Dirbantys	5,578	1,593	90
	Sergantys	6,760	1,546	50
	Įkalinti	5,537	2,219	108
	Iš viso	5,798	1,938	248
Vyrai	Dirbantys	4,784	1,875	74
	Sergantys	5,316	1,861	38
	įkalinti	5,250	2,417	216
	Iš viso	5,152	2,249	328
Iš viso	Dirbantys	5,220	1,766	164
	Sergantys	6,136	1,827	88
	Įkalinti	5,346	2,354	324
	Iš viso	5,431	2,143	576

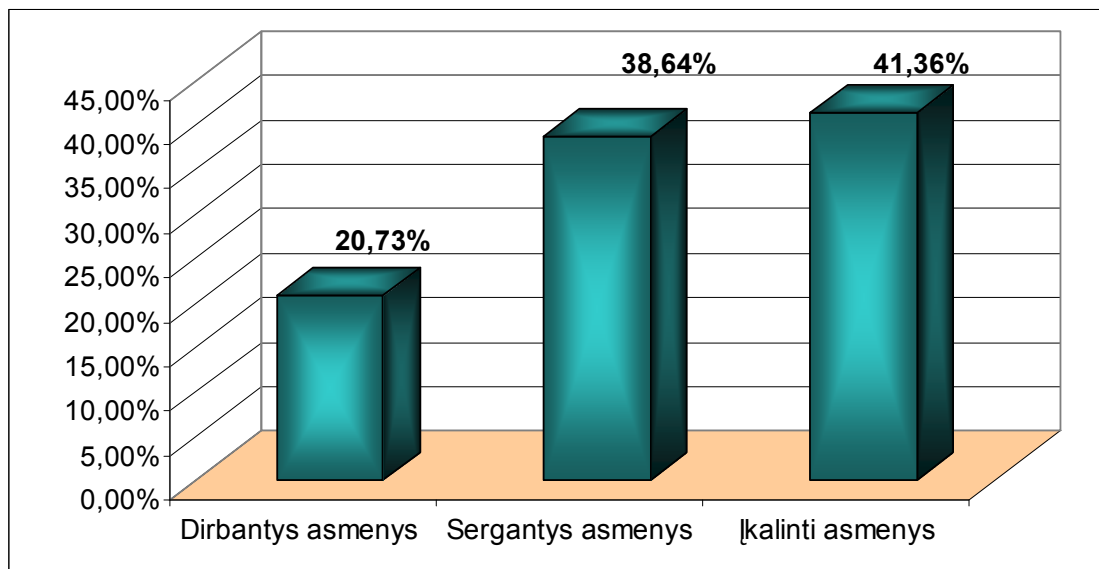
10 lentelė. **Lyties ir grupės faktorių statistinis patikimumas**

Faktoriai	df	Vidutinis kvadratinis nuokrypis	F	Patikimumas, p-reiškė
LYTIS	1	0,102	0,024	0,878
GRUPE	2	7,116	1,652	0,193
LYTIS * GRUPĖ	2	40,457	9,391	0,000

Iš 10 lentelės matyti, kad abiejų faktorių sąveika „lytis*grupė“ ($F=9,391$, $p<0,000$) yra statistiškai patikimai reikšminga vertinant kaltės jausmą. Faktorius „lytis“ ($F=0,102$, $p<0,878$) ir faktorius „grupė“ ($F=1,652$, $p<0,193$) įtakos kaltės jausmui neturi.

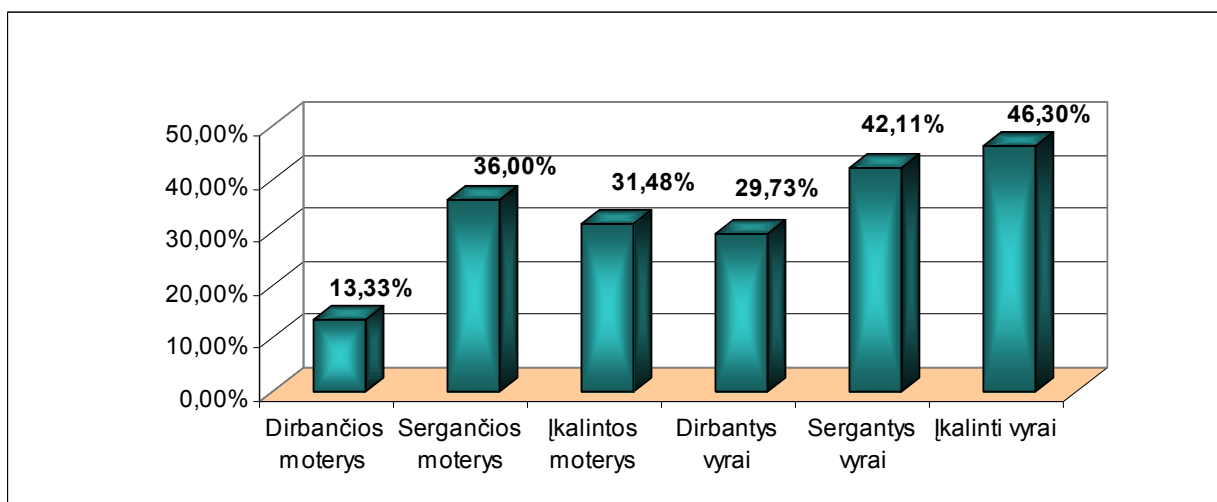
Kaltės jausmo įverčiai: dirbančių moterų ir sergančių moterų ($p<0,018$); sergančių moterų ir įkalintų moterų ($p<0,009$); sergančių moterų ir dirbančių vyrų ($p<0,000$); sergančių moterų ir įkalintų vyrų ($p<0,000$); sergančių moterų ir sergančių vyrų ($p<0,017$) (kaltės jausmo įverčių vidurkiai ir SD pateikti 9 lentelėje).

Agresyvumo indekso paplitimo įvertinimas. Agresyvūs yra 35% visų apklaustųjų. Agresyvumo indeksas yra didesnis pas vyrus, o ne pas moteris, atitinkamai 42,07% ir 25,81%. Lyginant apklaustuosius pagal grupes gauname, kad didžiausias agresyvumo indeksas yra tarp įkalintų asmenų, o mažiausiai – tarp dirbančių asmenų įkalinimo įstaigose (11 pav.).



11 pav. Grupės faktoriaus įtaka agresyvumo indeksui (%)

Lyginant apklaustuosius pagal lytį ir grupes gauname, kad didžiausias agresyvumo indeksas yra tarp įkalintų vyrų, o mažiausias – tarp dirbančių moterų (12 pav.).



12 pav. Grupės ir lyties faktorių įtaka agresyvumo indeksui (%)

Faktorių reikšmingumas agresyvumo indekso įverčiams. Darbe išnagrinėta lyties ir grupės faktorių įtaka agresyvumo indeksui. Agresyvumo indekso įverčio vidurkiai kiekvienai apklaustųjų grupei priklausomai nuo lyties, jų vidutiniai standartiniai nuokrypiai bei apklaustųjų skaičius kiekvienoje grupėje yra pateikti 11 lentelėje.

11 lentelė. Agresyvumo indekso įvertinimo aprašomoji statistika atsižvelgiant į lyties ir grupės faktorius (N– apklaustųjų skaičius)

Lytis	Grupė	Vidurkis	Vidutinis standartinis nuokrypis	N
Moterys	Dirbantys	4,104	1,009	90
	Sergantys	4,613	1,904	50
	Įkalinti	4,803	1,844	108
	Iš viso	4,511	1,630	248
Vyrų	Dirbantys	4,451	1,251	74
	Sergantys	4,860	1,459	38
	Įkalinti	5,142	1,552	216
	Iš viso	4,953	1,502	328
Iš viso	Dirbantys	4,260	1,134	164
	Sergantys	4,720	1,721	88
	Įkalinti	5,029	1,660	324
	Iš viso	4,763	1,573	576

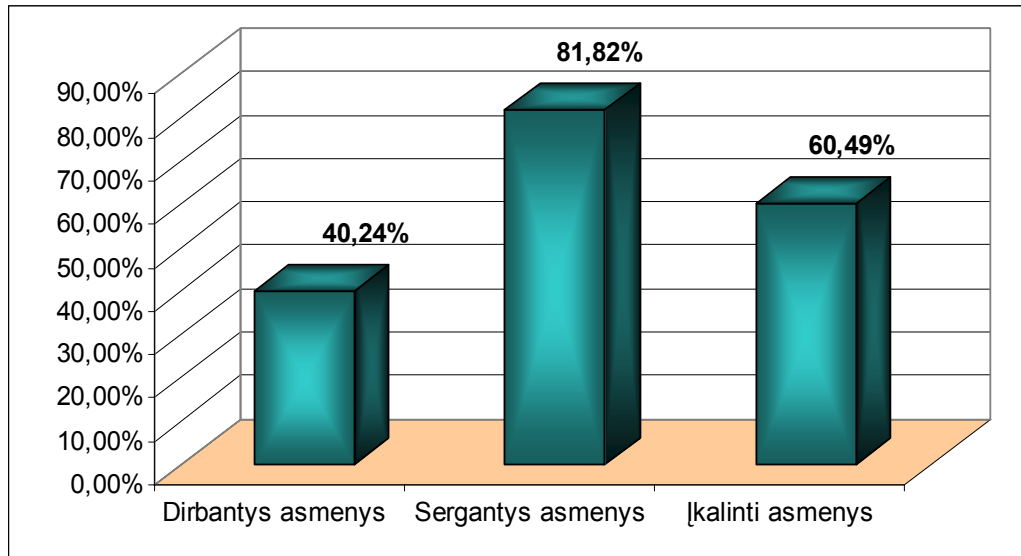
12 lentelė. Lyties ir grupės faktorių statistinis patikimumas

Faktoriai	df	Vidutinis kvadratinis nuokrypis	F	Patikimumas, p-reikšmė
LYTIS	1	8,251	3,499	0,062
GRUPE	2	21,600	9,159	0,000
LYTIS * GRUPĖ	2	0,512	0,217	0,805

Iš 12 lentelės matyti, kad faktorius „grupė“ ($F=9,159$, $p<0,000$) yra statistiškai patikimai reikšmingas. Faktorius „lytis“ ($F=3,499$, $p<0,062$) ir abiejų faktorių sąveika „lytis*grupė“ ($F = 0,217$, $p<0,805$) yra nereikšmingi.

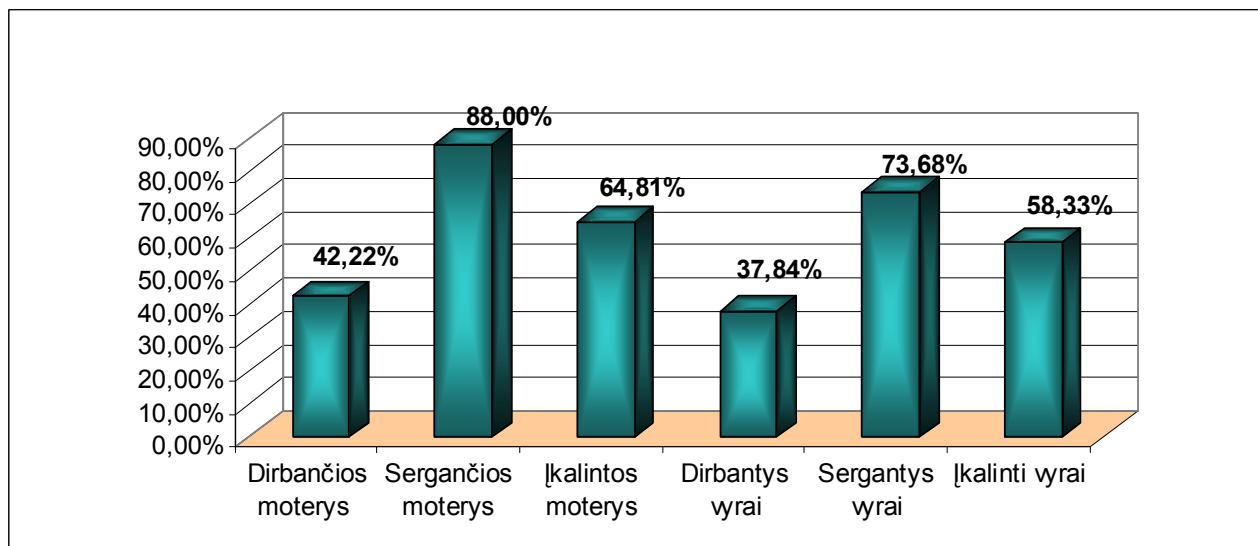
Įkalintųjų asmenų agresyvumas yra didesnis negu dirbančiųjų įkalinimo įstaigose (įkalintųjų vidurkis = 5,029, $SD=1,66$, o dirbančiųjų vidurkis = 4,26, $SD=1,134$, $p<0,000$). Dirbančių ir sergančių grupėse agresyvumas nesiskyrė (vidurkis = 4,26, $SD=1,134$, $p<0,065$).

Priešiškumo indekso paplitimo įvertinimas. Nevertinant apklaustųjų pagal faktorius gauname, kad 58% visų apklaustųjų yra priešiški. Nagrinėjant gautus rezultatus pagal lyties faktorių gauname, kad priešiško indekso yra mažesnis pas vyrus, o ne pas moteris, atitinkamai 55,49% ir 61,29%. Lyginant apklaustuosius pagal grupes gauname, kad didžiausias agresyvumo indeksas yra tarp įkalintųjų asmenų, o mažiausias – tarp įkalinimo įstaigose dirbančiųjų asmenų (13 pav.).



13 pav. Grupės faktoriaus įtaka priešiško indeksui (%)

Lyginant apklaustuosius pagal lytį ir grupes gauname, kad didžiausias priešiško indeksas yra tarp sergančių moterų ir vyrų, o mažiausias – tarp dirbančių vyrų ir moterų (14 pav.).



14 pav. Grupės ir lyties faktorių įtaka priešiško indeksui (%)

Faktorių reikšmingumas priešiško indekso įverčiams. Darbe išnagrinėta lyties ir grupės faktorių įtaka priešiško indeksui. Priešiško indekso įverčio vidurkiai kiekvienai apklaustųjų grupei priklausomai nuo lyties, jų vidutiniai standartiniai nuokrypiai bei apklaustųjų skaičius kiekvienoje grupėje yra pateikti 13 lentelėje.

13 lentelė. **Priešiškumo indekso įverčio aprašomoji statistika atsižvelgiant į lyties ir grupės faktorius** (N – apklaustųjų skaičius)

Lytis	Grupė	Vidurkis	Vidutinis standartinis nuokrypis	N
Moterys	Dirbantys	4,100	1,421	90
	Sergantys	5,540	1,545	50
	Įkalinti	5,065	1,740	108
	Iš viso	4,811	1,683	248
Vyrai	Dirbantys	3,824	1,677	74
	Sergantys	4,737	1,408	38
	Įkalinti	4,708	1,894	216
	Iš viso	4,512	1,830	328
Iš viso	Dirbantys	3,976	1,543	164
	Sergantys	5,193	1,532	88
	Įkalinti	4,827	1,849	324
	Iš viso	4,641	1,773	576

14 lentelė. **Lyties ir grupės faktorių statistinis patikimumas**

Faktoriai	df	Vidutinis kvadratinis nuokrypis	F	Patikimumas, p-reikšmė
LYTIS	1	0,237	0,082	0,775
GRUPE	2	34,475	11,909	0,000
LYTIS * GRUPĖ	2	10,939	3,779	0,023

Iš 14 lentelės matyti, kad faktoriai „grupė“ ($F=11,909$, $p<0,000$) ir abiejų faktorių sąveika „lytis*grupė“ ($F=3,779$, $p<0,023$) turi statistiškai patikimą įtaką priešiškumo indeksui. Faktorius „lytis“ ($F=0,082$, $p<0,775$) yra nereikšmingas.

Įkalintųjų ir sergančiųjų asmenų priešiškumo lygis yra patikimai didesnis negu dirbančiųjų įkalinimo įstaigose (sergančiųjų vidurkis = 5,193, $SD=1,532$, o dirbančiųjų vidurkis = 3,976, $SD=1,542$, $p<0,000$; įkalintųjų vidurkis = 4,827, $SD=1,849$, o dirbančiųjų vidurkis = 3,976, $SD=1,542$, $p<0,000$), tačiau jis nesiskiria tarp įkalintųjų ir sergančiųjų.

Faktorių „lytis* grupė“ sąveikai įvertinti atlikta post-hoc analizė parodė, kad lyginant grupes tarpusavyje patikimai skiriasi šių porų priešiškumo lygis: dirbančių moterų ir sergančių moterų ($p<0,000$); dirbančių moterų ir įkalintų moterų ($p<0,001$); sergančių moterų ir dirbančių vyrų ($p<0,000$); sergančių moterų ir įkalintų vyrų ($p<0,024$); įkalintų moterų ir dirbančių vyrų ($p<0,000$); dirbančių vyrų ir įkalintų vyrų ($p<0,002$) (grupių priešiškumo lygio vidurkiai ir SD pateikti 13 lentelėje).

TYRIMO REZULTATŲ APTARIMAS

Archer J. ir Haigh A. (1997) tyrimai atlikti Didžiosios Britanijos įkalinimo įstaigoje su 109 nuteistaisiais (iš jų 62 vyrai ir 47 moterys) pasirinkus apklaustųjų lytį ir amžių. Apklaustųjų pasiskirstymas pagal amžių: moterys – nuo 15 iki 46 metų (vidurkis = 27,11; SD=7,95), vyrai – nuo 22 iki 49 metų (vidurkis = 30,16; SD=6,87), tai atitiko mūsų tiriamąją imtį, kurios amžius nuo 18 iki 64 metų. Autoriai (3) atliko dispersinę analizę ir naudojo EXPAGG (Campbell, 1992) ir AQ (Buss ir Perry, 1992) klausimynus, kuriais įvertino ekspresyvumą, instrumentinę, fizinę agresiją, pyktį, priešišumą, bet neįvertino jų paplitimo, kas buvo atlikta mūsų tyrime.

Archer J. ir Haigh A. (1997) pateikti įverčių vidurkiai, SD bei jų statistinis palyginimas (vyrai – moterys) leidžia daryti prielaidas, kad moterų ekspresyvumo įverčiai buvo patikimai aukštesni negu vyrų (vidurkis = 59,1; SD=11,24; vidurkis = 67,47; SD=10,20; $p<0,001$). Taip pat moterų pykčio įverčiai buvo patikimai aukštesni negu vyrų ($p<0,03$). Faktorinės analizės rezultatai rodo, kad faktorius „amžius“ ($F=6,42$; $p<0,01$) turėjo statistiškai patikimą įtaką ekspresyvumui, pykčiui ($F = 8,62$; $p<0,004$) ir priešiškumui ($F=37$; $p<0,06$). Autoriai (3) teigia, kad priešiškumas labiau išreikštas pas moteris nei pas vyrus. Kitų autorių, tyrusių savo darbuose įvairias agresijos rūšis, tyrimo rezultatų palyginti su mūsų atlikto tyrimo metu gautais duomenimis negalėjome, nes savo darbe nevertinome ekspresyvumo, pykčio ir instrumentinės agresijos.

Specialios literatūros analizė rodo, kad atlikto tyrimo rezultatų palyginimas su kitais tyrimais apskundintais tuo, kad naudotos skirtingos agresijos įvertinimo skalės. Taip pat specialioje literatūroje yra nedaug tyrimų, kuriuose būtų lygintas dirglumo, negatyvizmo, apmaudo, įtarumo, kaltės jausmo paplitimas bei išreikštumas įkalinimų, gulinčių psichiatrijos ligoninėse po nusikaltimo įvykdymo bei dirbančiųjų įkalinimo įstaigose ir beveik visų tyrimų rezultatai įslaptinti.

IŠVADOS

1. Dirglumas, negatyvizmas, agresyvumo indeksas labiausiai paplitęs tarp įkalinimų asmenų, o apmaudas, įtarumas, kaltės jausmas, priešiškumo indeksas – tarp sergančių asmenų.

2. Dirglumas, apmaudas, kaltės jausmas yra stipriau išreikštas tarp moterų, o agresyvumo indeksas (%) – tarp vyrų.

3. Kaltės jausmas žymiausiai paplitęs tarp sergančių, nepriklausomai nuo jų lyties, o rečiausiai – tarp įkalinimų asmenų, tačiau jo paplitimas tarp įkalinimų ir dirbančiųjų yra vienodas.

LITERATŪRA

1. Altman EG, Hedeker G, Peterson JL., Davis JM. The Altman self-rating mania scale. Society of biological psychiatry, 1997, pp. 948-955
2. Anderson C. A., Bushman B. J. Human aggression. Department of Psychology, Iowa State University, Ames, Iowa, 2002.
3. Archer J., Haigh A. Beliefs. About aggression among male and female prisoners. Department of Psychology, University of Central Lancashire, Preston, Lancashire, United Kingdom, 1997.
4. Bandura A. Aggression: A social learning analysis. Englewood Cliffs, NJ: Prentice- Hall, 1973.
5. Baudžiamasis kodeksas, [žiūrėta 2008.03.24]. Adresas:
http://www3.lrs.lt/pls/inter2/dokpaieska.showdoc_l?p_id=111555
6. Boothby J. L., Durham T. W. Screening for Depression in Prisoners Using the Beck Depression Inventory, 1999. [žiūrėta 2008.04.20] Adresas:
<http://cjb.sagepub.com/cgi/content/abstract/26/1/107>
7. Buss A. The Psychology of Aggression. New York: Wiley, 1961.
8. Cassese A. On Some Problematical Aspects of the Crime of Aggression. Journal of International Law, 2007.
9. Dembinskas A. Psichiatrija. – Vilnius, 2003.
10. Justickis V. Kriminologija I dalis, 2001.
11. Justickis V. Kriminologija Kriminologinis prognozavimas. Nusikaltimų prevencija. II dalis, 2004.
12. Kreuz L. E., MD, MAJ, MCand Robert M. Rose, MD. Assessment of Aggressive Behavior and Plasma Testosterone in a Young Criminal Population.
13. Myers D. G. Psichologija. – K., 2000.
14. Pallone N. J. Mental disorder among prisoners. [žiūrėta 2008.04.20] Adresas:
<http://books.google.lt/books?id=tjVkt8PuTEsC&pg=PA37&lpg=PA37&dq=mania+among+prisoners&source=web&ots=lyY8bXbk0h&sig=dAYavrgIRJdnirgPmESkJJNYf2o&hl=It#P PA37.M1>
15. Psichologija studentui. – Kaunas: Technologija, 2000.
16. Psichologijos žodynas. – V.: Mokslo ir enciklopedijų žodynas, 1993.
17. Реан А. Социальная педагогическая психология. Санкт – Петербург, 1999.
18. Russell G. G. Human aggression. Philadelphia, 2001.
19. TLK-10 psichikos ir elgesio sutrikimai: klinika ir diagnostika./ Pasaulinė sveikatos

- organizacija, Ženeva. Vert. Red. R. Bunevičius, A. Žembinskas.– Kaunas: Medicina; 1997.
20. Valickas G. Psichologinės asocialaus elgesio ištakos. –V., 1997.
 21. Žembinskas A. Psichiatrija. –Vilnius, 2003.
 22. Žukauskienė R. Fizinė, verbalinė ir netiesioginė agresija: skirtumai tarp lyčių.//
Psichologija, Nr. 19. 1999.
 23. Žukauskas G. Agresijos priežasčių tyrimas ir prevencija. – V.: Mokslo tyrimų programa, 2003.
 24. Большая энциклопедия психологических тестов. – Москва, 2006, с.216.

**SOME TYPES OF AGGRESSION: NEGATIVISM, IRRITABLE, SUSPICION,
VEXATION, AND THE FEEL OF GUILT QUESTIONNAIRE RESEARCH DATA
AMONG PRISONERS**

**Prof. Gediminas Žukauskas¹
Assoc. Prof. Dr. Robertas Veršinskas²
Kristina Račiukaitytė³**

¹National Forensic Psychiatry Service Lithuanian Ministry of Health,

²Mykolas Romeris University Faculty of Public Security,

³Vilnius University

S U M M A R Y

The factors that knock a person out of balance for long time are met not so often, by various authors data up to 20 – 30 percent of people almost every day experience negative emotions, which mentally cripple a person in the long term. Crises can often cause conflicts at home, education institutions, at work. Many people goes to work or to school just like they would go to penal servitude, constant fear to lose a job have negative effect on health. Homeless crimes exceed working people crimes. Constant commission raise tension at work, which should stimulate to rise qualification, but constant examinations and discharges from work cause only unnecessary tension and confusion. One third of lifetime people spend sleeping, and half – working: nervous work expression – disturbed, restless sleep – bad at work – bad in bed... Wake up tired – failure at work. Every day is like that. Tablets are not a solution of this problem. This is background for aggression.

This research looks over various aggression types – negativism, suspicion, vexation, auto aggression and etc. definitions, discussed possibilities that makes appear, cause aggression, in terms of understanding this fundamental psychophysiology phenomenal structure.