

RIZIKOS GRUPEI PRIKLAUSANČIŲ PAAUGLIŲ IR JŲ TĖVŲ TARPUSAVIO SANTYKIŲ YPATUMAI

Dr. Jolanta Pivorienė

Mykolo Romerio universitetas, Socialinės politikos fakultetas, Socialinio darbo katedra
Valakupių g. 5, LT-10101 Vilnius
Telefonas 2740637
Elektroninis paštas sdk@mrni.lt

Vaida Miliauskienė

*Pateikta 2006 m. kovo 23 d.
Parengta spausdinti 2006 m. gegužės 30 d.*

Santrauka

Mokslinėje literatūroje ir empiriniuose tyrimuose dažnai daroma prielaida, kad tėvų ir vaikų tarpusavio santykiai šeimoje yra vienas iš veiksnių, nulemiančių paauglio priklausymą arba nepriklausymą rizikos grupei.

Straipsnio tikslas – nustatyti rizikos grupei priklausančių paauglių ir jų tėvų tarpusavio santykių ypatumus. Tyrime remtasi hipoteze, kad rizikos grupei priklausančiose šeimose pažeista tarpusavio santykių sąveika. Straipsnyje analizuojamas ir lyginamas rizikos grupei priklausančių paauglių požiūris į jų tarpusavio santykius su mamomis ir tėčiais, tiriamas ir lyginimas rizikos grupei priklausančių paauglių mamų ir tėčių požiūris į jų tarpusavio santykius su paaugliais, išskiriami mamų ir tėčių tipai bei analizuojami paauglių, jų mamų ir tėčių tarpusavio santykių ypatumai.

Daugiausia dėmesio straipsnyje skiriama vyraujančiam tėvų į savo vaiką ir vaiko į savo tėvus požiūrio išaiškinimui, kurio pagrindu atlikus klasterinę analizę nustatomi vyraujantys tėvų tipai. Nagrinėjami tėvų ir vaikų tarpusavio santykiai, kuriuos sudaro tokie komponentai, kaip „nereiklumas – reiklumas“, „švelnumas – griežtumas“, „autonomiškumas – kontrolė“, „emocinis šaltumas – emocinis artumas“, „atstūmimas – priėmimas“, „bendradarbiavimo nebuvimas – bendradarbiavimas“, „nesutarimas – sutarimas“, „nenuoseklumas – nuoseklumas“, „tėvų autoritetingumas“, „pasitenkinimas tarpusavio santykiais“.

Empirinis tyrimas atskleidė teigiamas tėvų ir vaikų santykių tendencijas. Tėvai apibūdindami savo ir vaikų santykius linkę pabrėžti keletą auklėjimo aspektų: švelnumą vaikams, emocinį artumą, bendradarbiavimą ir pasitenkinimą tarpusavio santykiais. Vaikai apibūdindami savo santykius su tėvais linkę pabrėžti šiuos auklėjimo aspektus: švelnumą, neperdėtą griežtumą, emocinį artumą, bendradarbiavimą, tėvų autoritetą. Dažniausiai daroma prielaida, kad rizikos grupės šeimose pažeista tarpusavio santykių sąveika, nepasitvirtino. Šis tyrimas rodo, kad „rizika“ glūdi ne šeimos tarpusavio santykių sąveikoje.

Pagrindinės sąvokos: šeima, rizikos grupė, šeimos tarpusavio santykiai.

Įžanga

Šeima – svarbiausias veiksnys, nulemiantis vaiko asmenybės tapsmą. Šeimos ryšiai, tėvų santykiai su vaiku yra pirmasis ir įtaigiausias bendravimo modelis (Navaitis, 2001). Šeima suformuoja svarbiausius vaiko interesus, dvasines vertybes, elgesio normas, poreikius, polinkius. Kaip nurodo G. Navaitis (1996), šeimos tarpusavio santykiai – dinamiška tarpusavio sąveika, keitimasis emocijomis ir informacija. Kaip nurodo Z. Bajoriūnas (1999), šeimos narių poveikis vienas kitam yra:

- tiesioginis, nes veikiamos kiekvieno nario emocijos, gerinančios arba žalojančios jo sveikatą, teikiančios džiaugsmo arba skausmo kitiems šeimos nariams;
- reikšmingas žmogaus gyvenimui, nes paliečia šeimos narių likimą;
- nuolatinis, nes daro įtaką visiems šeimos nariams.

Šeimos darną, gerus tarpusavio santykius lemia daugiau vidiniai veiksniai: šeimos narių santykių kokybė, jų turinys, individų asmeninės savybės ir suderinamumas. G. Kvieskienė (2003) pabrėžia, kad tėvų skundimasis laiko stoka, atitolusios tėvų darbo ir vaikų mokslo vietos, galimybių nebuvimas susitikti šeimos nariams prie bendro stalo daro neigiamą įtaką tėvų ir vaikų tarpusavio santykiams. In-

divido socializacijos krūvį iš šeimos perima darželis, mokykla, bendraamžių grupės, darbo kolektyvas. Tokiomis sąlygomis ryškėja socialinis psichologinis tėvų ir vaikų barjeras.

Kaip nurodo J. Leliūgienė (1997), viena iš aktualiausių problemų, tyrinėjant rizikos grupei priklausančių vaikų ugdymą Lietuvoje, yra šeimos, kaip svarbiausios institucijos, įtraukimas į jų ugdymą. Pastaruoju metu akivaizdus mokslininkų susidomėjimas emocine šeimos funkcija. Pabrėžtina, kad suaugusiųjų meilė, rūpinimasis ir dėmesys suteikia šeimoje augančiam vaikui emocinę pusiausvyrą, padeda labiau vertinti save, o emocinio bendravimo stoka, silpni šeimos narių ryšiai sukelia vaikų neurozes, baimes, nepasitikėjimą savimi.

Tyrimų apžvalga rodo, kad rizikos grupės paauglių problemiškas plačiai analizuotas ir Lietuvos, ir užsienio mokslinėje literatūroje. Galima paminėti tokius lietuvių autorius kaip Z. Bajoriūnas (1997), B. Bitinas (1978, 1990), K. Miškinis (1985, 2003), J. K. Uzdila (1977, 1985, 1988, 1993, 2001), G. Kvieskienė (2000, 2003, 2004), J. Leliūgienė (1997, 2003), kurių tyrimai skirti šeimos, aplinkos vaidmeniui ir įtakai vaiko socialinei raidai, jo asmenybės formavimuisi. Rečiau pasitaiko rizikos grupei priklausančių šeimų tyrimų, kuriuose būtų analizuojami šeimose vyraujantys tarpasmeniniai santykiai ir jų poveikis rizikai.

Straipsnio tikslas – nustatyti rizikos grupei priklausančių paauglių ir jų tėvų tarpusavio santykių ypatumus. Tyrimo objektas – rizikos grupei priklausančių vaikų ir jų tėvų tarpusavio santykiai. Iškelta hipotezė, kad rizikos grupei priklausančiose šeimose yra pažeista tarpusavio santykių sąveika.

Tyrimas atliktas 2005 metais. Tyrimo imtį sudarė Kauno miesto keturių bendrojo lavinimo mokyklų 5–10 klasių rizikos grupei priklausantys mokiniai ir jų tėvai (globėjai). Iš viso apklausoje dalyvavo 84 tiriamieji (iš jų: 37 paaugliai ir 47 paauglių tėvai). Anketos tėvams buvo platinamos perduodant individualiai. Rizikos grupei priklausantys paaugliai anketas pildė mokykloje.

1. Rizikos grupei priklausančių šeimų tarpusavio santykiai: tyrimo teorinis pagrindimas

Kiekvienai rizikos grupei priklausantys asmenys pasižymi tam tikromis specifinėmis socialinėmis charakteristikomis: gyvenimo būdu, elgsenos ir bendravimo su kitais žmonėmis ypatumais, moralinėmis nuostatomis ir vertybių sistema. Šias charakteristikas lėmė specifinės vienai arba kitai socialinei grupei priklausančių žmonių asmenybės savybės.

Įprasta manyti, kad tėvai vaikus auklėja patarimais, pamokymais, paskatinimais ir bausmėmis. Kaip nurodo Z. Bajoriūnas (1999), vaikams didžiausią įtaką turi tėvų ir vaikų tarpusavio santykiai. Teigiamų emocinių ryšių trūkumas šeimoje trukdo vaikui tapatintis su tėvais. Tai verčia jį ieškoti pavyzdžių už šeimos ribų, kur būtų panašių išgyvenimų ir galimybių mėgdžioti.

E. L. Post (1987) atkreipia dėmesį į tai, kad tėvai, auklėdami savo vaiką, pirmiausia turi jį suprasti ir gerbti kaip asmenybę.

G. Navaičio (2001) tyrimai rodo, kad iš svarbesnių problemų, dėl kurių vaikai, daugiausia paaugliai, kreipiasi į psichologinę konsultaciją, maždaug 15–18 proc. sudaro su šeima, kurioje vaikas gyvena, susiję sunkumai. Tai rodo, kad daugelio vaikų psichologinė savijauta priklauso nuo santykių su tėvais. Tėvų elgsenos ir požiūris į vaikus lemia tai, kaip lengvai jis išsiugdys įvairius įgūdžius, įgis savarankiškumo, pasitikėjimo savo jėgomis, suformuos teigiamą savęs vertinimą.

Daugelis rizikos grupei priklausančių tėvų, kaip nurodo V. Satir (1988), turi suvokti, kad jų vaikas – tai ne jie patys. Tėvai linkę save tapatinti su vaiku, todėl jiems būna sunku pripažinti, kad vaikas – savarankiškas žmogus. Dažnai tėvai projektuoja į savo vaiką tai, ką patys jaučia.

Kaip nurodo G. Kvieskienė (2004), socializacijos proceso metu asmenybė gali perimti įvairias elgesio formas, ir prosocialias, ir asocialias. Pastaruoju atveju susiduriama su nepageidautinu asmenybės socializacijos variantu – desocializacija. Jai esant asmenybė laipsniškai perima asocialias elgesio normas ir vertybes, ima tenkinti savo poreikius socialiai nepriimtinais būdais, ignoruoja prosocialios aplinkos poveikius. Pasak autorės, socializacijos proceso trūkumus gali nulemti įvairūs veiksniai: auklėjimo klaidos šeimoje (šiltų santykių nebuvimas, kontrolės stoka, neteisingi skatinimai ir bausmės, prieštaringi reikalavimai); atstūmimas ir izoliacija bendraamžių grupėje; nesėkmės ir neigiamų vertinimų vyravimas mokykloje; žiniasklaidos priemonėse demonstruojamas smurtas ir prievarta; aplinkos įtaka (narkotikai, neformalūs lyderiai, prievarta).

M. J. Burgess ir C. J. Locke (1993) atlikto tyrimą, kurio metu fiksuota, kokios yra rizikos grupei priklausančių paauglių nuostatos į tėvus, koks tėvų jiems rodomo supratingumo lygmuo. Duomenys rodo, kad draugai yra svarbesni už tėvus. Priežastis slypi suaugusiųjų psichologijoje, nes jie nenori pamatyti pokyčių, vykstančių paaugliuose. Tėvai nesugeba pripažinti savo ir vaiko skirtumų, individualumo. Daugelis tėvų save tapatina su vaiku, o tai trukdo pripažinti, kad jis – savarankiškas žmogus. Jie gali vaiką matyti tokį patį kaip tada, kai jis dar buvo penkerių, arba galvoti, kad vaikas turi būti panašus į juos.

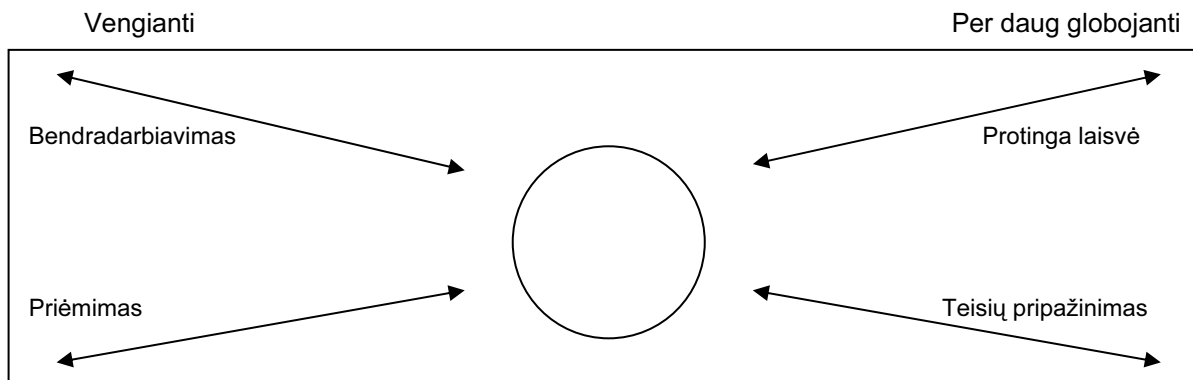
A. Kalvaitis (1996) pabrėžia, kad empiriniai šeimos santykių tyrimai rodo, jog tėvų įtaka rizikos grupės vaikui nėra tokia paprasta ir kad vaikas gali turėti įtakos savo tėvams tiek pat, kiek pastarieji jam. Šeimos įtaka pagrįsta tarpusavio sąveika, tėvų ir vaiko įtaka yra abipusė.

Kaip nurodo G. Navaitis (2001), tėvų šurkštumas ir nesupratingumas, savo pareigų nevykdymas, tolerancijos stoka gerokai apsunkina vaikų gyvenimą ir sukelia psichologinių problemų. Vaikai, su kuriais žiauriai elgiamasi, mažiau pasitiki žmonėmis, sunkiau palaiko su jais stabilius emocinius ryšius, nors ir jaučia stiprų meilės poreikį.

G. Navaitis (2001) teigia, kad tėvai auklėti gali įvairiais metodais. Jie gali būti autokratiški (tėvai nurodinėja vaikams, ką daryti), autoritariniai (vaikas gali išsakyti savo nuomonę, bet tėvai priimdami sprendimus į ją neįsiklauso), autoritetiniai (vaikas laisvai išsako savo nuomonę apie jam svarbius dalykus ir netgi gali priimti sprendimus, tačiau jiems turi būti gautas tėvų pritarimas), nuolaidūs (sprendimus dažniausiai priima patys vaikai) ir viską leidžiantys (vaikas pats sprendžia, paklusti tėvų sprendimams ar ne). Tokia padėtis, kai tėvai nesugeba išspręsti didelių ir ilgalaikių tarpusavio santykių problemų, veda prie vaiko elgesio ir emocijų, socialinės ir tarpasmeninės bei kognityvaus funkcionavimo srities problemų.

Per auklėjimo stilių tėvai struktūriškai – tiesiogiai arba netiesiogiai, sąmoningai arba nesąmoningai – veikia vaiką.

Z. Bajoriūnas (1999) pateikia dvi tėvų auklėjimo stiliaus nuostatas: priešiško ir atmetimo (neigiama nuostata), meilės ir priėmimo (teigiama nuostata). Supriešinus šias nuostatas, sukurtas vaiko auklėjimo šeimoje modelis (1 paveikslas).



Apie apskritimą išdėstytos teigiamos nuostatos, stačiakampio išorėje – neigiamos nuostatos, kurios trukdo formuotis vaiko asmenybei.

Vaiko priėmimas yra pagrindinė gerų šeimos tarpusavio santykių sąlyga. Vaikas priimamas toks, koks yra, su visais savo pranašumais ir ydomis. Tai nereiškia, kad tėvai yra nekritiški jo atžvilgiu. Vaiką priimančios tėvai juo rūpinasi ir pasitiki, yra jam jautrūs, liūdi, kai jam nesiseka arba yra nuliūdę, rūpinasi jo reikalais, saugo vaiko individualumą, bet nieko per daug iš jo nesitiki.

Tėvai, užimančios bendradarbiavimo nuostatą, visada pasiryžę dalyvauti vaiko gyvenime (savo iniciatyva ir kai vaikas prašo). Vaikas pagal savo sugebėjimus įtraukiamas į šeimos buitį. Jis yra patenkintas, nes jo veikla naudinga ne tik jam pačiam, bet ir kitiems šeimos nariams. Vaiko sunkumai nugalimi bendromis jėgomis. Tai ugdo jo pasitikėjimą savimi, teigiamai veikia jo savijautą ir savo vertės pajautimą.

Mokslinės literatūros apžvalga rodo, kad tėvų ir vaikų tarpusavio santykiai neabejotinai turi reikšmės tolesniam vaiko gyvenimui ir šeimos funkcionavimui. Viena iš priežasčių, dėl kurios gali atsirasti įtampa, vedanti į riziką šeimoje, yra neadekvatus santykių supratimas, t. y. tėvai ir vaikai skirtingai suvokia, priima ir vertina tarpusavio santykius. Atliktas empirinis tyrimas leido atskleisti rizikos grupės paauglių ir jų tėvų tarpusavio santykių ypatumus iš paauglių ir iš tėvų perspektyvos.

2. Rizikos grupei priklausančių šeimų tarpusavio santykių sąveika: tyrimo metodologija

Tyrimo populiaciją sudarė Kauno miesto keturių bendrojo lavinimo mokyklų 5–10 klasių rizikos grupei priklausantys mokiniai ir jų tėvai (globėjai). Bendrojo lavinimo mokyklos pasirinktos taip, kad atspindėtų skirtinguose miesto rajonuose gyvenančių ir besimokančių rizikos grupės paauglių ir jų tėvų nuomonę. Tyrimui pasirinktose bendrojo lavinimo mokyklose, remiantis mokyklų socialinių pedagogų

suteikta informacija, mokosi 416 rizikos grupei priklausantys vaikai, iš jų – 247 paaugliai. Mokyklų socialiniams pedagogams pateikus šių mokinių sąrašą, atsitiktine tvarka pasirinktas kas trečias mokinytis ir jo tėvai. Iš viso tyrime dalyvavo 84 tiriamieji. Iš jų 37 paaugliai (13 mergaičių, 24 berniukai) ir 47 paauglių tėvai. Daugelis psichologų nurodo, kad 12–17 vaiko gyvenimo metai vadinami paauglyste, todėl tyrime šio amžiaus tarpsnio vaikai, priklausantys rizikos grupei, vadinami paaugliais. Tyrime dalyvavusių paauglių amžiaus vidurkis yra 12,5 metų. Apklausoje dalyvavo 47 rizikos grupės tėvai. Iš jų 20 tėčių ir 27 mamos. Tyrime dalyvavo daugiau mamų, nes 7 šeimos yra išsiskyrusios. Respondentų amžiaus vidurkis yra 41,0 metai. Daugelis tėvų turi vidurinį išsilavinimą – 28. Aukštesnį išsilavinimą turi 12 tėvų, aukštąjį išsilavinimą – 4 tėvai. 3 respondentai išsilavinimo nenurodė.

Rizikos grupei priklausančių paauglių ir jų tėvų tarpusavio sąveikos tyrimo anketinė apklausa parengta pagal J. M. Markovskajos sudarytą klausimyną „Tėvų ir vaikų sąveika“ (Markovskaja, 2002). Anketinę apklausą sudaro du klausimynų variantai: rizikos grupei priklausantiems paaugliams ir rizikos grupei priklausančių paauglių tėvams. Abiejų formų struktūra analogiška, todėl apklausiant vaikus ir jų tėvus, galima įvertinti nuomonių panašumus ir skirtumus visose skalėse. Klausimynuose rizikos grupės paaugliams ir jų tėvams pateikiamos tėvų ir vaikų skalių 10 tarpusavio sąveikos.

Pirmoji skalė: *Nereiklumas – reiklumas*. Duomenys rodo, koks yra reiklumo lygmuo tėvams bendraujant su vaiku.

Antroji skalė: *Švelnumas – griežtumas*. Rezultatai leidžia spręsti apie tėvų griežtumą, taisykles, kurios nustatomos bendraujant vaikams ir tėvams.

Trečioji skalė: *Autonomiškumas – kontrolė*. Kuo aukštesni šios skalės rodikliai, tuo didesnė tėvų kontrolė vaiko atžvilgiu. Aukšta kontrolė gali pasireikšti smulkmeniška globa, nuomonės primetimu, atskyrimu nuo išorinio pasaulio. Žema kontrolė gali reikšti visišką vaiko autonomiją, jo elgesio ribų, galimybių nebuvimą.

Ketvirtoji skalė: *Emocinis šaltumas – emocinis artumas*. Duomenys atspindi tėvų artumą savo vaikui. Tėvų ir vaikų nuomonių šioje skalėje lyginimas leidžia spręsti, ar jie tiksliai įvertina savo tarpusavio artumą.

Penktoji skalė: *Atstūmimas – priėmimas*. Duomenys atspindi tai, kaip tėvai priima vaiką: ar tėvai suvokia, kad vaikas jau yra bręstanti, besiformuojanti asmenybė, ar jis ir toliau priimamas kaip mažametis. Aukšti rodikliai leidžia spręsti apie didelį vaiko, kaip asmenybės, priėmimo laipsnį.

Šeštoji skalė: *Nebendradarbiavimas – bendradarbiavimas*. Šeimos narių bendradarbiavimas rodo, ar vaikas įtraukiamas į bendrą šeimos veiklą, ar pripažįstamos jo teisės reikšti savo nuomonę. Šios skalės duomenys atspindi lygiateisiškumą ir tėvų ir vaiko partnerystės ryšių buvimą arba nebuvimą. Tėvų ir vaiko bendradarbiavimo nebuvimas gali rodyti tai, kad šeimoje vyrauja autoritarinis, abejingas arba nuolaidžiauojantis auklėjimo stilius.

Septintoji skalė: *Nesutarimas – sutarimas*. Duomenys atskleidžia tėvų ir vaiko tarpusavio sąveikos pobūdį, atspindi, kaip dažnai jų nuomonės įvairiose gyvenimiškose situacijose sutampa. Nuomonių išsiskyrimas leidžia spręsti apie skirtingus vaiko ir tėvų požiūrius į auklėjimą šeimoje.

Aštuntoji skalė: *Nenuoseklumas – nuoseklumas*. Rezultatai rodo tėvų reikalavimų, bausmių arba skatinimų vaikui nuoseklumą arba nenuoseklumą. Žemi rodikliai rodo nesuformuotą auklėjimo stilių.

Devintoji skalė: *Tėvų autoritetingumas*. Duomenys leidžia spręsti apie tėvų autoritetą šeimoje. Kai vaikas aukštai vertina tėvų autoritetą, tai dažniausiai rodo teigiamas nuostatas savo tėvų atžvilgiu.

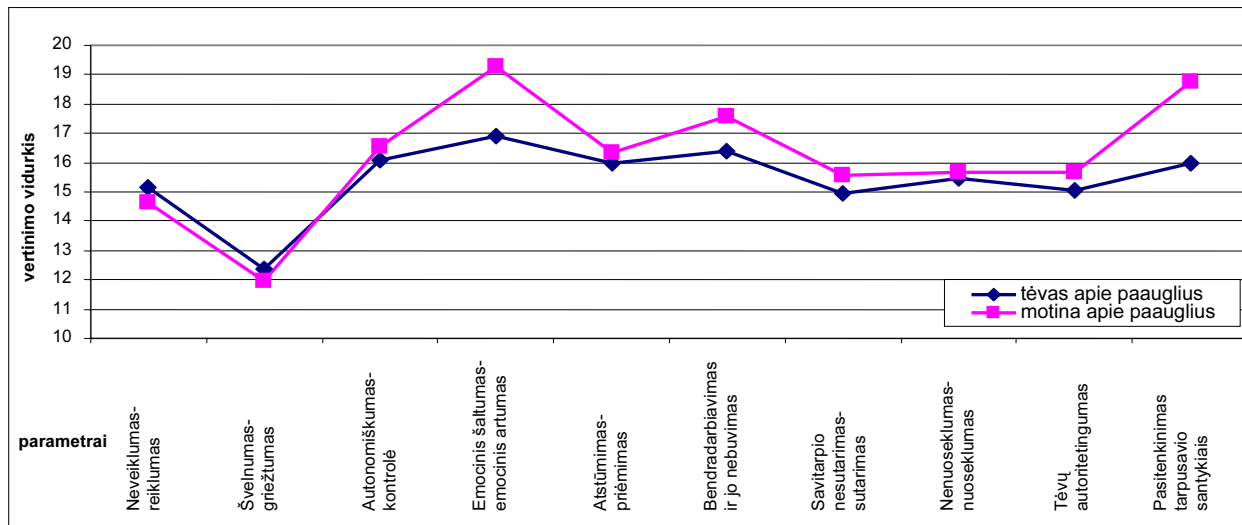
Dešimtoji skalė: *Pasitenkinimas tarpusavio santykiais*. Šios skalės duomenys informuoja apie tėvų ir vaiko pasitenkinimo tarpusavio santykiais lygį. Žemas pasitenkinimo tarpusavio santykiais lygis gali būti apie pakitusius tėvų ir vaikų santykius, galimus konfliktus arba šeimoje tvyrančią įtampą.

Statistinė duomenų analizė atlikta naudojant duomenų kaupimo ir analizės SPSS_10 (Statistical Package for Social Science) programos paketą.

Atliekant duomenų analizę, tyrimo instrumentų tinkamumui patikrinti taikytos faktorinė ir klasterinė analizės. Išsiaiškintos šeimos narių tarpusavio sąveikos bendrosios tendencijos, rezultatų analizei pasirinkant pasikliaunamą intervalų metodą, kuris gali parodyti, ar yra statistiškai reikšmingas įvairių vertintojų grupių skirtumas: tėvų, vertinančių savo vaikus, vaikų, vertinančių savo tėvus. Apskaičiuoti visų parametru vertinimo vidurkiai atskirai kiekvienai grupei, statistiškam reikšmingumui įvertinti pasinaudota χ^2 kriterijumi pasirinkus patikimumo lygmenį $p < 0,05$. Atlikta visų tiriamųjų (N=84) klasterinė analizė pagal 10 matuojamų skalių. Klasterių paieška vykdyta keliais etapais (iki 3 klasterių). Sąmoningai pasirinktas 3 tipų modelis, siekiant nustatyti būdingiausius tėvų, priklausančių rizikos grupei, tipus. Tiriamų klasterių skirtumai kiekvienos matuojamos skalės požiūriu įvertinti pasirinkus $p < 0,05$ reikšmingumo slenkstį.

3. Rizikos grupei priklausančių tėvų ir paauglių apklausos duomenų analizė

Skalių vertinimų apibendrinimas ir palyginimas respondentų grupės viduje pateikiamas antrame paveikslėlyje.



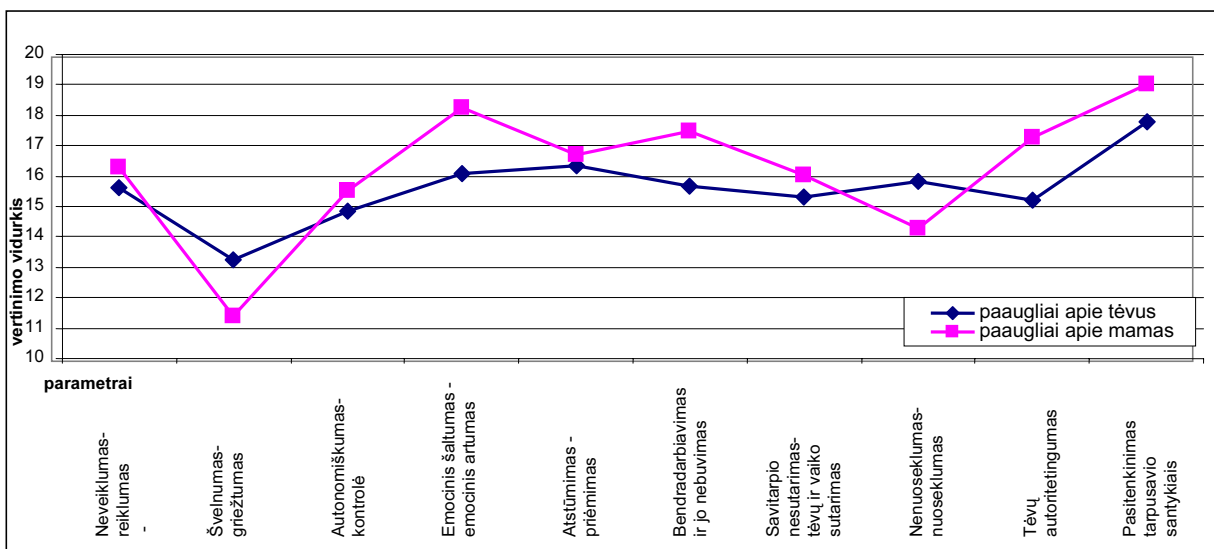
2 pav. Tėvų nuomonė apie santykius su paaugliais

Ir paauglių tėvų, ir paauglių mamų aukščiausi įvertinimai yra skalėse „Emocinis šaltumas – emocinis artumas“ ir „Pasitenkinimas tarpusavio santykiais“, žemiausi skalėje „Švelnumas – griežtumas“. Daugelio skalių įvertinimai, lyginant paauglių tėvų ir paauglių mamų vertinimus, nedaug skiriasi. Jie apibūdinami kaip vidutinio aukštumo. Statistiškai reikšmingas respondentų skirtumas ir grupės viduje fiksuojamas skalėse „Emocinis šaltumas – emocinis artumas“ ir „Pasitenkinimas tarpusavio santykiais“.

Remiantis paauglių tėvų vertinimais galima manyti, kad tėvai apibūdinami savo ir vaikų santykius linkę pabrėžti šiuos auklėjimo aspektus: švelnumą vaikams, emocinį artumą, bendradarbiavimą ir pasitenkinimą tarpusavio santykiais.

Tyrimo buvo svarbi ne tik tėvų nuostata, bet ir tai, kaip tarpusavio santykius vertina vaikai.

Skalių vertinimų apibendrinimas ir rizikos grupei priklausančių paauglių požiūrio į tėvus ir motinas palyginimas pateikiamas trečiame paveikslėlyje.



3 pav. Paauglių nuomonė apie santykius su tėvais

Paveikslėlyje matyti, kad devyniose skalėse paaugliai mamas vertina geriau nei tėvus. Vienoje skalėje – „Nenuoseklumas – nuoseklumas“ tėvų vertinimai yra aukštesni nei mamų. Ši skalė informuoja apie tėvų reikalavimus, bausmių arba skatinimų nuoseklumą arba nenuoseklumą, todėl aukštesnius tėvų vertinimus būtų galima paaiškinti kaip tvirtesnę, griežtesnę jų nuostatą vaiko auklėjimo klausimu. Skalėje „Emocinis šaltumas – emocinis artumas“ nustatytas statistškai patikimas skirtumas. Tai leidžia manyti, kad paaugliai motinas vertina kaip emociškai artimesnes jiems.

Kaip matyti paveikslėlyje, paauglių mamų vertinimai yra aukščiausi skalėse „Emocinis šaltumas – emocinis artumas“, „Tėvų autoritetingumas“ bei „Pasitenkinimas tarpusavio santykiais“. Vidutiniškai aukšti įvertinimai nustatyti skalėse „Nereiklumas – reiklumas“, „Autonomiškumas – kontrolė“, „Atstūmimas – priėmimas“, „Nebendradarbiavimas – bendradarbiavimas“, „Nesutarimas – sutarimas“, „Nenuoseklumas – nuoseklumas“. Žemiausi paauglių mamų vertinimai gauti skalėje „Švelnumas – griežtumas“. Paauglių mamų vertinimai leidžia manyti, kad didžiausios įtakos teigiamiems, šiltiems tarpusavio santykiams turi mamų emocinis artumas, autoritetingumas ir švelnumas. Per juos paaugliai savo ir mamų tarpusavio santykius vertina kaip keliančius didelį pasitenkinimą.

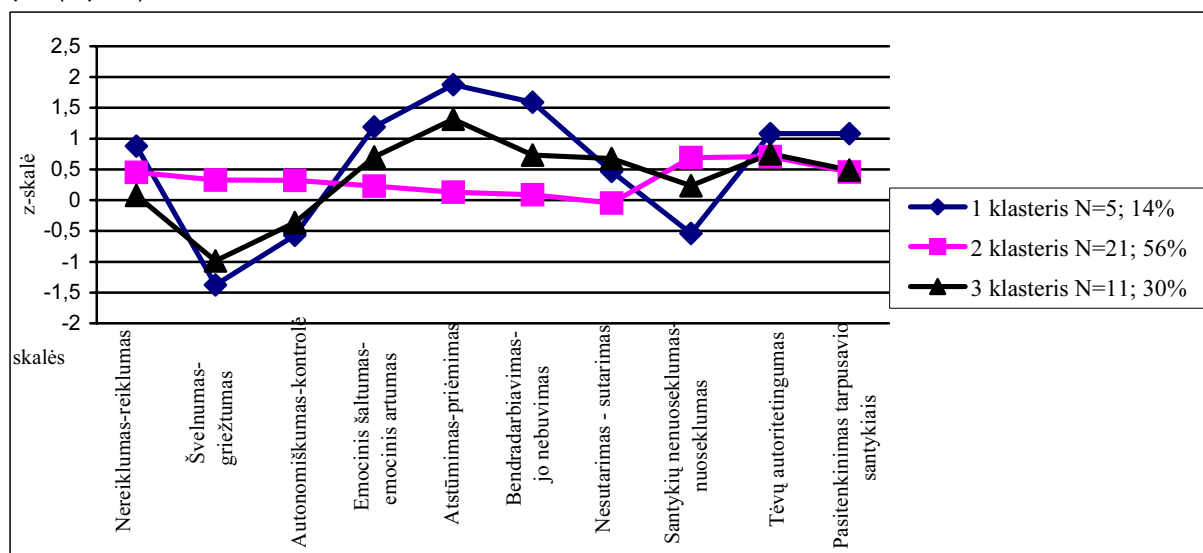
Analizuojant paauglių ir tėčių tarpusavio santykius nustatyta, kad geriausiai tėvai buvo įvertinti skalėje „Pasitenkinimas tarpusavio santykiais“. Tačiau šio, kaip ir daugelio kitų skalių („Nereiklumas – reiklumas“, „Autonomiškumas – kontrolė“, „Emocinis šaltumas – emocinis artumas“, „Atstūmimas – priėmimas“, „Nebendradarbiavimas – bendradarbiavimas“, „Nesutarimas – sutarimas“, „Nenuoseklumas – nuoseklumas“, „Tėvų autoritetingumas“) įvertinimai yra vidutiniškai aukšti. Skalės „Švelnumas – griežtumas“ paauglių vertinimai tėvams yra žemiausi. Paauglių vertinimai tėvams rodo tai, kad tarpusavio santykiai yra vidutiniškai aukšto laipsnio. Remiantis aukščiausiais kai kurių skalių vertinimo vidurkiams galima manyti, kad paaugliams įtakos turi tėvų reiklumas, emocinis artumas, bendradarbiavimas. Paaugliai nurodo, kad jų tėvai gana reiklūs, kartais griežtoki, tačiau tai netrukdo palaikyti gerus tarpusavio santykius.

Remiantis paauglių vertinimais, jų šeimose vyrauja gana draugiška, kelianti pasitikėjimą vienas kitu atmosfera, geri šeimos narių santykiai. Papildydami vienas kitą, tėvai kuria gana palankią ir saugią aplinką vaikui. Tėvų auklėjimas paremtas švelnumu, neperdėtu griežtumu, emociniu artumu, bendradarbiavimu, tėvų autoritetingumu.

4. Mamų ir paauglių požiūrio į tarpusavio santykius palyginimas

Mamų ir paauglių vertinimų palyginimas visose matuojamose skalėse leido išvelgti bendrąsias mamų ir paauglių tarpusavio santykių tendencijas, pasireiškiančias mamų švelnumu, vaikų priėmimu, bendradarbiavimu, sutarimu ir pasitenkinimu tarpusavio santykiais.

Atlikus paauglių požiūrio į tarpusavio santykius su mamomis klasterinę analizę, nustatyti mamų tipai (4 pav.).



4 pav. Mamų pasiskirstymas tipais trijų klasterių modelyje (N=37), grupėje „Paaugliai apie mamas“

1 mamų tipai (14 proc. paauglių mamų) būdingas *priėmimas* (skalės įvertis yra 1,9), kuris derinasi su gana ryškiu ir būdingu *bendradarbiavimu* (skalės įvertis yra 1,6), taip pat *švelnumu* (skalės

įvertis – 1,4). Lyginant I tipą su kitais tipais matyti, kad visi skirtumai yra statistiškai reikšmingi, išskyrus „Tėvų autoritetingumas“ tarp I ir II, III klasterių bei „Nereiklumas – reiklumas“, „Švelnumas – griežtumas“, „Autonomiškumas – kontrolė“, „Emocinis šaltumas – emocinis artumas“, „Nesutarimas – sutarimas“ tarp I ir II klasterių. Šį mamų tipą sąlyginai galima pavadinti *bendradarbiaujančiuoju – švelniuoju*.

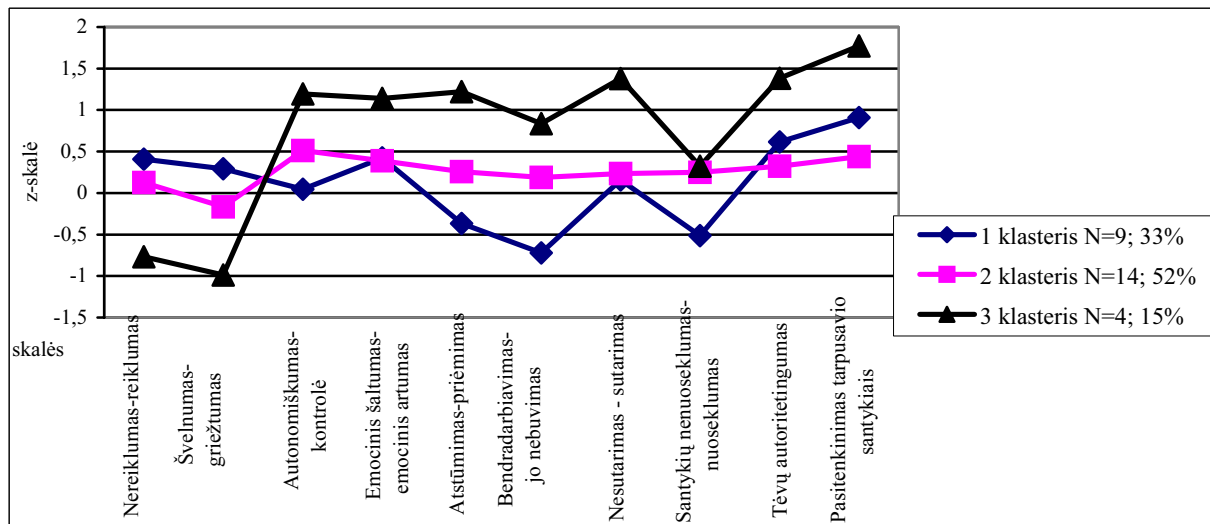
II mamų tipas (56 proc. paauglių mamų) pasižymi *autoritetingumu* (skalės įvertis yra 0,7) bei panašų įvertį turinčiu *santykių nuoseklumu* (skalės įvertis yra 0,7), kurie dera su nedaug išsiskiriančiu *nesutarimu* (skalės įvertis – 0,04). Lyginant šį tipą su kitais tiriamaisiais klasteriais, dauguma skirtumų yra statistiškai reikšmingi, išskyrus „Nereiklumas – reiklumas“, „Santykių nenuoseklumas – nuoseklumas“, „Tėvų autoritetingumas“, „Pasitenkinimas tarpusavio santykiais“ tarp II ir III klasterių. II mamų tipą sąlyginai galima pavadinti *autoritetinguoju – nuosekliuoju*.

III mamų tipui (30 proc. paauglių mamų) būdingas vaikų *priėmimas* (skalės įvertis yra 1,3), kuris dera su *švelnumu* (skalės įvertis – 0,98). Šį mamų tipą sąlyginai galima pavadinti *priimantis – švelnūs*.

Klasterių kreivių analizė rodo, kad paauglių santykiuose su mamomis vyrauja švelnumas, priėmimas, bendradarbiavimas, santykių nuoseklumas, autoritetingumas.

Klasterių analizė leidžia manyti, kad, *anot paauglių, I ir III mamų tipai (bendradarbiaujantis – švelnūs, priimantis – švelnūs) pasižymi didesniu švelnumu nei II tipo mamos. II tipui (autoritetingajam – nuosekliajam) būdingas didesnis autoritetingumas ir nuoseklumas nei I ir III mamų tipams. Be to, I tipo mamos turi polinkį į gana aukšto lygio priėmimą, o II tipo mamos turi polinkį į geresnį bendradarbiavimą*. Daugiausia mamų, paauglių vertinimu, pateko į II (autoritetingąjį – nuoseklųjį) klasterį (56 proc.).

Atlikus mamų požiūrio į tarpusavio santykius su paaugliais klasterinę analizę, nustatyti mamų tipai (5 pav).



5 pav. Mamų pasiskirstymas tipais trijų klasterių modelyje (N=27), grupėje „Paauglių mamos“

I mamų tipui (33 proc. paauglių mamų) būdinga tai, kad *nebendradarbiavimas* (skalės įvertis – 0,7) ir *santykių nenuoseklumas* (skalės įvertis – 0,5) yra panašaus lygio (skirtumas statistiškai nereikšmingas). Lyginant I klasterį su kitais tiriamaisiais klasteriais matyti, kad daugelis skirtumų yra statistiškai reikšmingi, išskyrus „Nereiklumas – reiklumas“, „Emocinis šaltumas – emocinis artumas“, „Nesutarimas – sutarimas“, „Tėvų autoritetingumas“ tarp I ir II klasterių. Šį mamų tipą sąlyginai galima pavadinti *nenuosekliuoju*.

II mamų tipui (52 proc. paauglių mamų) būdinga tai, kad *kontrolė* (skalės įvertis yra 0,5) ir *pasitenkinimas tarpusavio santykiais* (skalės įvertis yra 0,4) yra panašiai ryškūs (skirtumas statistiškai nereikšmingas) ir derinasi su *švelnumu* (skalės įvertis – 0,2). Lyginant šį klasterį su III matyti, kad daugelis skirtumų yra statistiškai reikšmingi, išskyrus „Santykių nuoseklumas – nenuoseklumas“ tarp II ir III klasterių. Šį mamų tipą sąlyginai galima pavadinti *kontroliuojančiu – švelniuoju*.

III mamų tipui (15 proc. paauglių mamų) būdingas *pasitenkinimas tarpusavio santykiais* (skalės įvertis yra 1,8), kuris dera su *švelnumu* (skalės įvertis – 0,98). Šį mamų tipą sąlyginai pavadiname *švelniuoju – patenkintu tarpusavio santykiais*.

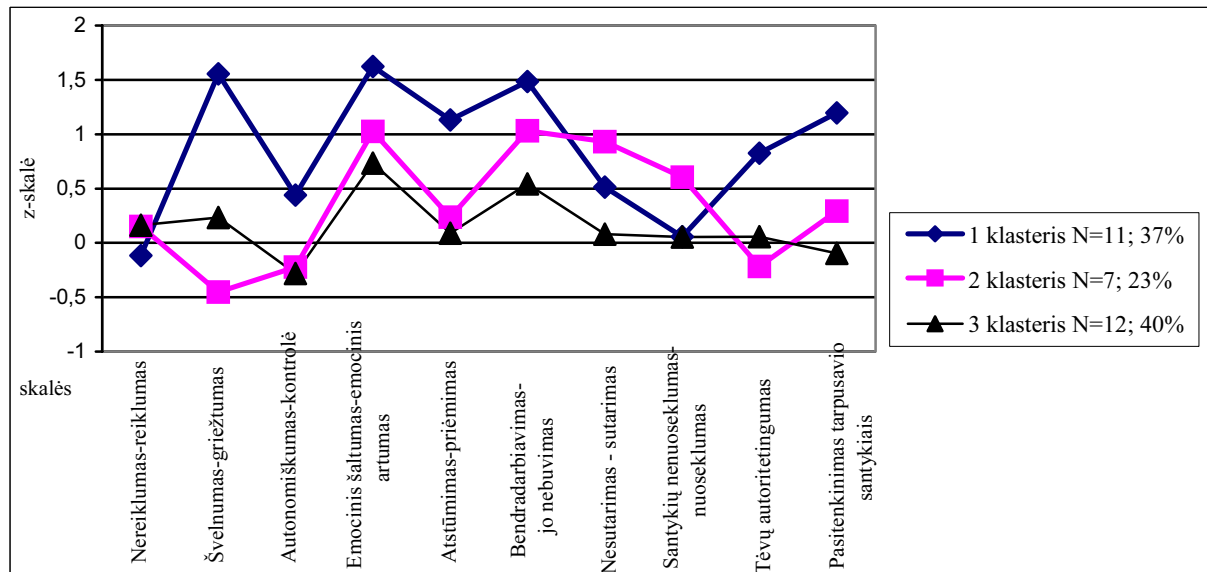
Klasterių kreivių analizė rodo, kad mamų santykiuose su paaugliais vyrauja švelnumas, vaiko kontrolė, santykių nenuoseklumas, pasitenkinimas tarpusavio santykiais.

Klasterių analizė leidžia manyti, kad I mamų tipas (nenuoseklusis) pasižymi didesniu nebendradarbiavimu nei II ir III tipų mamos. II ir III mamų tipai (kontroliuojantis – švelnusis, švelnusis – patenkintas tarpusavio santykiais) pasižymi aukštesnio lygio švelnumu, nei I tipo mamos. Be to, I ir III mamų tipams būdingas pasitenkinimas tarpusavio santykiais. II tipo mamos pasižymi polinkiu į vaiko kontrolę. Daugiausia mamų pateko į II (kontroliuojantį – švelnų) klasterį (52 proc.).

Mamų tipų nustatymas dera su jau išaiškintomis bendrosiomis paauglių ir mamų požiūrių tendencijomis. Paauglių ir mamų požiūrio į tarpusavio santykius klasterių analizė rodo panašų požiūrį į švelnumą, emocinį artumą, pasitenkinimą tarpusavio santykiais ir požiūrį į santykių nuoseklumą, bendradarbiavimą nesutapimą.

5. Tėvų ir paauglių požiūrio į tarpusavio santykius palyginimas

Atlikus paauglių požiūrio į tarpusavio santykius su tėčiais klasterinę analizę, nustatyti tėvų tipai (6 pav).



6 pav. Tėvų pasiskirstymas tipais trijų klasterių modelyje (N=30), grupėje „Paaugliai apie tėvus“

I tėvų tipai (37 proc. paauglių tėčių) būdinga tai, kad *emocinis artumas* (skalės įvertis yra 1,6), *bendradarbiavimas* (skalės įvertis yra 1,5), *griežtumas* (skalės įvertis yra 1,55), *nenuoseklumas* (skalės įvertis yra 0,06) yra panašiai ryškūs ir derinasi su *nereiklumu* (skalės įvertis yra 0,1). Lyginant I klasterį (tipą) su kitais tiriamaisiais klasteriais, kiekvienos matuojamos skalės požiūriu visi skirtumai yra statistiškai reikšmingi, išskyrus „Nereiklumas – reiklumas“ tarp I ir II, III klasterių (jie yra panašūs) bei „Nenuoseklumas – nuoseklumas“ tarp I ir III klasterių. Šį tėvų tipą sąlyginai galima pavadinti *nenuosekliuoju*.

II tėvų tipai (23 proc. paauglių tėčių) būdingas *bendradarbiavimas su vaiku* (skalės įvertis yra 1,03), kuris dera su ryškiu *emociniu artumu* (skalės įvertis yra 1,02) bei *švelnumu* (skalės įvertis yra 0,45). Lyginant šį tipą su kitais tiriamaisiais klasteriais, dauguma yra reikšmingi, išskyrus „Nereiklumas – reiklumas“, „Autonomiškumas – kontrolė“, „Emocinis šaltumas – emocinis artumas“, „Atstūmimas – priėmimas“, „Tėvų autoritetingumas“ tarp II ir III klasterių. Šį tėvų tipą sąlyginai galima pavadinti *švelniuoju – bendradarbiaujančiu*.

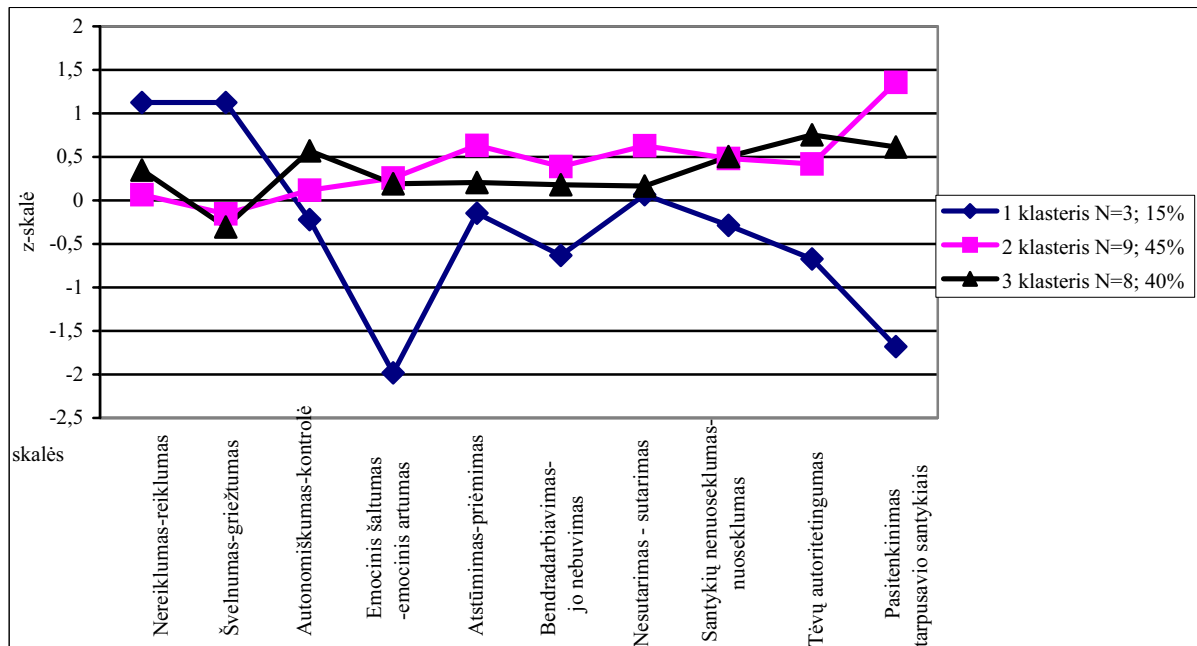
III tėvų tipai (40 proc. paauglių tėčių) būdingas *emocinis artumas* (skalės įvertis yra 1,02), *bendradarbiavimas* (skalės įvertis yra 0,6), *sutarimas* (skalės įvertis yra 0,08), derantys su vaiko *autonomiškumu* (skalės įvertis yra 0,3). Šis tėvų tipas sąlyginai buvo pavadintas *emociškai artimu – bendradarbiaujančiu*.

Klasterių kreivių analizė rodo, kad paauglių santykiuose su tėvais vyrauja švelnumas, emocinis artumas, vaiko autonomiškumas, sutarimas, bendradarbiavimas.

Trijų tipų (klasterių) analizė leidžia manyti, kad II ir III tipo tėvai (*švelnusis – bendradarbiaujantis, emociškai artimas – bendradarbiaujantis*), anot paauglių, pasižymi aukštesnio lygio bendradarbiavimu nei I tipo tėvai. I tipo tėvai (*nenuoseklijai*) pasižymi aukštesnio lygio nenuoseklumu nei II ir III tipo tėvai. Be to, I tipo tėvams būdingas polinkis į emocinį artumą ir nereiklumą, II tipo tėvams būdingas polinkis į

švelnumą, o III tipo tėvams – polinkis į emocinį artumą, sutarimą, vaiko autonomiškumą. Daugiausia tėvų pateko į III (emociai artimas – bendradarbiaujantis) klasterį (40 proc.)

Atlikus tėvų požiūrio į tarpusavio santykius su paaugliais klasterinę analizę, nustatyti tėvų tipai (7 pav).



7 pav. Tėvų pasiskirstymo tipais trijų klasterių modelyje (N=20), grupėje „Paauglių tėvai“

I tėvų tipai (15 proc. paauglių tėvų) būdinga tai, kad *emocinis šaltumas* (skalės įvertis yra 2) dera su vienodai aukšto lygio *griežtumu* (skalės įvertis yra 1,1) ir *reiklumu* (skalės įvertis yra 1,1). Lyginant I klasterį su kitais tiriamaisiais klasteriais, dešimties matuojamų skalių požiūriu visi skirtumai yra statistiškai reikšmingi, išskyrus „Autonomiškumas – kontrolė“ tarp I ir II klasterių bei „Atstūmimas – priėmimas“, „Nesutarimas – sutarimas“ tarp I ir III klasterių. Šį tėvų tipą sąlyginai galima pavadinti *emociai šaltuoju – reikliuoju*.

II tėvų tipas (45 proc. paauglių tėvų) pasižymi *pasitenkinimu tarpusavio santykiais* (skalės įvertis yra 1,4), kuris dera su nežymiu, tačiau būdingu *švelnumu* (skalės įvertis yra 0,2). II tipą lyginant su kitais tiriamaisiais klasteriais matyti, kad visi skirtumai yra statistiškai reikšmingi, išskyrus „Nereiklumas – reiklumas“, „Švelnumas – griežtumas“, „Emocinis šaltumas – emocinis artumas“, „Nebendradarbiavimas – bendradarbiavimas“, „Nenuoseklumas – nuoseklumas“, „Tėvų autoritetingumas“ tarp II ir III klasterių. Šį tėvų tipą sąlyginai galima pavadinti *švelniuoju – patenkintu tarpusavio santykiais*.

III tėvų tipai (40 proc. paauglių tėvų) būdinga yra tai, kad *tėvų autoritetingumas* (skalės įvertis yra 0,8) ir *kontrolė* (skalės įvertis yra 0,7) yra panašiai ryškūs, derinasi su *švelnumu* (skalės įvertis yra 0,3). Šį tėvų tipą sąlyginai galima pavadinti *autoritetinguoju – švelniuoju*.

Klasterių kreivių analizė rodo, kad tėvų santykiuose su vaikais vyrauja švelnumas, vaiko kontrolė, autoritetingumas, pasitenkinimas tarpusavio santykiais.

Klasterių analizė leidžia manyti, kad II ir III tipo (*švelnieji – patenkinti tarpusavio santykiais, autoritetingieji – švelnieji*) tėvai pasižymi didesniu švelnumu nei I tipo tėvai. I tipo (*emociai šaltieji – reiklieji*) tėvai turi polinkį į aukštesnio lygio reiklumą, griežtumą ir emocinį šaltumą vaikams nei II ir III tipų tėvai. Be to, II tipo tėvams būdingas polinkis į pasitenkinimą tarpusavio santykiais, o III tipo tėvams – polinkis į autoritetingumą. Daugiausia tėvų pateko į II (švelniųjų – patenkintą tarpusavio santykiais) klasterį (45 proc.).

Tėvų tipų nustatymas dera su jau išaiškintomis bendrosiomis požiūrių į tarpusavio santykius tendencijomis. Paauglių ir tėvų požiūrių į tarpusavio santykius klasterių analizė rodo panašų požiūrį į švelnumą, bendradarbiavimą bei požiūrių nesutapimą į emocinį artumą, vaiko kontrolę.

6. Tėvų, mamų ir paauglių požiūrio į tarpusavio santykius apibendrinimas

Rizikos grupei priklausančių šeimų santykiai savo prigimtimi yra įvairiapusiai. Jie yra besąlygiški, turintys tokius komponentus, kaip priėmimas, emocinis artumas, bendradarbiavimas, sutarimas,

kita vertus, sąlyginiai, turintys objektyvų vertinimą, kontrolę, kryptingą tam tikrų bruožų, charakterio savybių ugdymą. Šiems santykiams įtakos turi tėvo ir mamos tipas, nuostata, kurią užima suaugusieji, ir tas vaidmuo, kurį jie priskiria vaikui. Tyrimas atskleidė teigiamas tėvų ir vaikų santykių tendencijas, kurios apibendrintai perteiktos 8 paveikslėlyje.

Tėvų santykiuose su vaikais vyrauja

- švelnumas
- vaiko kontrolė
- autoritetingumas
- pasitenkinimas tarpusavio santykiais

Mamų santykiuose su vaikais vyrauja

- švelnumas
- vaiko kontrolė
- santykių nenuoseklumas
- pasitenkinimas tarpusavio santykiais



Vaikų santykiuose su tėvais vyrauja

- švelnumas
- vaiko autonomiškumas
- emocinis artumas
- bendradarbiavimas
- sutarimas

Vaikų santykiuose su mamomis vyrauja

- švelnumas
- priėmimas
- santykių nuoseklumas
- bendradarbiavimas
- autoritetingumas

8 pav. Rizikos grupės vaikų ir tėvų tarpusavio santykių palyginimas

Remiantis paauglių tėvų vertinimais galima manyti, kad tėvai apibūdindami savo ir vaikų santykius linkę pabrėžti keletą auklėjimo aspektų: švelnumą vaikams, emocinį artumą, bendradarbiavimą ir pasitenkinimą tarpusavio santykiais.

Paauglių vertinimai rodo, kad jų šeimose vyrauja gana draugiška, kelianti pasitikėjimą vienas kitu atmosfera, geri šeimos narių santykiai. Papildydami vienas kitą tėvai kuria gana palankią ir saugią aplinką vaikui. Tėvų auklėjimas paremtas švelnumu, neperdėtu griežtumu, emociniu artumu, bendradarbiavimu, autoritetingumu.

Ir tėvų, ir mamų, ir paauglių tyrimo rezultatai rodo jų teigiamą požiūrį į tarpusavio santykius. Svarbu atkreipti dėmesį į keletą tyrimo metu nustatytų faktų.

Paauglių ir tėvų požiūrių į tarpusavio santykius klasterių analizė rodo, kad požiūris į švelnumą, bendradarbiavimą sutampa, o požiūris į emocinį artumą, vaiko kontrolę skiriasi.

Paauglių ir mamų požiūrio į tarpusavio santykius klasterių analizė rodo panašų požiūrį į švelnumą, emocinį artumą, pasitenkinimą tarpusavio santykiais bei požiūrių į santykių nuoseklumą, bendradarbiavimą nesutapimą.

Kai kurie išaiškinti tėvų tipai, remiantis klasterių analize, rodo, kad tėvų santykis į vaiką ne visada yra stabilus:

- nagrinėjant paauglių vertinimus nustatyta, kad 33 proc. paauglių mamų būdingas nebendradarbiavimas ir santykių nenuoseklumas. Šis mamų tipas sąlyginai buvo pavadintas nenuosekliuoju. Šiam klasteriui priklausančių mamų ir jų vaikų santykiuose galima išvelgti tam tikras problemas, kylančias dėl mamų emocinio nestabilumo (priimant sprendimus vaiko atžvilgiu ir pan.), nebendradarbiavimo su vaiku. Bendradarbiavimo tarp paauglių ir mamų stoka gali nulemti nepakankamai gerą vaiko gebėjimą atpažinti, įvardyti stiprias emocines reakcijas, valdyti ir reguliuoti savo negatyvius jausmus.

- nagrinėjant paauglių vertinimus nustatyta, kad 37 proc. paauglių tėčiams būdingas emocinis artumas, bendradarbiavimas, griežtumas, nenuoseklumas derantis su nereiklumu. Šis tėvų tipas sąlyginai pavadintas nenuosekliuoju. Tėvų pareikšta nuomonė apie save rodo, kad 15 proc. tėvų būdingas emocinis šaltumas, griežtumas ir reiklumas. Šis tėvų tipas pavadintas emociškai šaltuoju – reikliuoju. Šiam klasteriui priklausančių tėvų ir jų vaikų santykiuose galima išvelgti tam tikras problemas, kylančias dėl tėvų santykių su vaikais nenuoseklumo ir jų neveiklumo.

Mokslinės literatūros analizė rodo, kad sprendžiant su vaikais susijusius klausimus daugeliu atvejų kalbant apie rizikos grupės šeimas daroma prielaida, kad šiose šeimose pažeisti jos narių tarpu-

savio santykiai. Atliktas empirinis tyrimas rodo, kad paauglių ir tėvų santykiai yra pozityvūs, grindžiami teigiamu vienu į kitus požiūriu.

Išvados

1. Dažniausiai daroma prielaida, kad rizikos grupės šeimose yra pažeista tarpusavio santykių sąveika, nepasitvirtino. Šis tyrimas rodo, kad „rizika“ glūdi ne šeimos tarpusavio santykiuose.

2. Nustatytas tėvų vyraujantis požiūris į tarpusavio santykius su savo vaikais:

- mamų santykiuose su paaugliais vyrauja: švelnumas, vaiko kontrolė, santykių nenuoseklumas, pasitenkinimas tarpusavio santykiais;
- tėvų santykiuose su paaugliais vyrauja: švelnumas, vaiko kontrolė, autoritetingumas, pasitenkinimas tarpusavio santykiais.

Nustatytas rizikos grupei priklausančių paauglių vyraujantis požiūris į tarpusavio santykius su tėvais:

- paauglių santykiuose su mamomis vyrauja: švelnumas, priėmimas, bendradarbiavimas, santykių nuoseklumas, autoritetingumas;
- paauglių santykiuose su tėvais vyrauja: švelnumas, vaiko autonomiškumas, emocinis artumas, bendradarbiavimas, sutarimas.

3. Nustačius tėvų tipus, remiantis jų nuomone, paaiškėjo, kad vyrauja šie tėvų tipai:

- mamų tipai: nenuoseklusis, kontroliuojantis – švelnūs, švelnūs – patenkintas tarpusavio santykiais;
- tėvų tipai: emociškai šaltasis – reiklusis, švelnūs – patenkintas tarpusavio santykiais, autoritetingasis – švelnūs.

Nustačius tėvų tipus, remiantis paauglių nuomone, paaiškėjo, kad vyrauja tokie tėvų tipai:

- mamų tipai: bendradarbiaujantis – švelnūs, autoritetingasis – nuoseklusis, priimantis – švelnūs;
- tėvų tipai: nenuoseklusis, švelnūs – bendradarbiaujantis, emociškai artimas – bendradarbiaujantis.

Klasterių analizė rodo, kad paauglių ir tėvų požiūris į švelnumą, autoritetingumą sutampa, o požiūris į vaiko kontrolę, santykių nuoseklumą, bendradarbiavimą skiriasi.

LITERATŪRA

1. **Bajoriūnas Z.** Šeimos edukologija. – Vilnius, 1999.
2. **Bitinas B.** Auklėjimo metodika. – Vilnius, 1978.
3. **Bitinas B.** Bendrosios pedagogikos pagrindai. – Vilnius, 1990.
4. **Burgess M. Y., Locke C. I.** Family Assessment: A Guide to Methods and Measures. – London: The Guilford Press, 1993.
5. **Kalvaitis A.** Tėvų socialinio statuso poveikis vaiko mokymosi pradžiai // Mokymo ir auklėjimo klausimai. – Vilnius, 1996.
6. **Kvieskienė G.** Socializacijos pedagogika. – Vilnius, 2000.
7. **Kvieskienė G.** Nepalikime vaiko nuošalyje. – Vilnius, 2004.
8. **Kvieskienė G.** Socializacija ir vaiko gerovė. – Vilnius, 2003.
9. **Leliūgienė I.** Žmogus ir socialinė aplinka. – Kaunas: Technologija, 1997.
10. **Leliūgienė I.** Socialinė pedagogika. – Kaunas: Technologija, 2003.
11. **Markovskaja I. M.** Тренинг взаимодействия родителей с детьми. – Москва: МГУ, 2002.
12. **Miškinis K.** Šimtas atsakymų tėvams. – Kaunas: Šviesa, 1985.
13. **Miškinis K.** Šeimos edukologija. – Kaunas, 2003.
14. **Navaitis G.** Psichologinė parama paaugliui. – Vilnius: Kronta, 2001.
15. **Post E. L.** The family. – New Yourk, 1987.
16. **Satir V.** Peoplemaking. – California: Science and Behavior Press, 1988.
17. **Uzdila J. V.** Asmenybės brendimas šeimoje. – Vilnius: Žinija, 1985.
18. **Uzdila J. V.** Dorovinis auklėjimas šeimoje: asmenybės ugdymas šiuolaikinėmis sąlygomis (metodologinis aspektas). – Vilnius: Žinija, 1988.
19. **Uzdila J. V.** Dorinis asmenybės ugdymas šeimoje. – Vilnius: Academia, 1993.
20. **Uzdila J. V.** Familistikos pagrindai. – Vilnius: VPU, 2001.

PECULIARITIES OF RELATIONS AMONG CHILDREN AT RISK AND THEIR PARENTS

Dr. Jolanta Pivorienė

Mykolas Romeris University

Vaida Miliauskienė

Summary

The aim of the article is to find out what are the peculiarities among children at risk and their parents.

Objectives: to examine relations among children at risk and their parents from the children's point of view and parents point of view; to identify the types of these relations, reveal the peculiarities of determining factors that condition the children's behavior. Methods of the research: scientific literary analysis, survey, analysis of statistical data, done on the basis of the package of programs „SPSS_10”.

The focal attention of this work was set on the examination of dominant parents' attitude towards their children and children's attitude towards their parents. A cluster analysis was done to identify the dominant types of parents. The main analyzed components of children and parent relations were: “not demanding – demanding”, “tenderness – rigor”, “autonomy – control”, “emotional frigidity – emotional proximity”, “alienation – acceptance”, “cooperation – absence of cooperation”, “consensus – variance”, “consistency – inconsistency”, “parent authoritatively – reciprocity satisfaction”.

The main conclusion of this work is that empirical research had revealed positive tendencies of children and parent relations. Parents asked to characterize their relations with children emphasize tenderness, emotional proximity, cooperation and reciprocity satisfaction. Children asked to characterize their relations with parents emphasize tenderness, emotional proximity, cooperation and parent authoritatively. This research shows that “risk” doesn't depend on the interactions in the family.

Keywords: family, risk group, relation among family members.