

## VI. KRIMINOLOGIJA

### BAUDŽIAMŪJŲ BYLŲ KĖLIMO LIETUVOJE BENDROSIOS TENDENCIJOS

**Doktorantas Alfredas Kiškis**

Lietuvos teisės akademija, Teisinės informatikos katedra, Ateities g. 20, 2057 Vilnius  
Telefonas 71 45 71  
Elektroninis paštas akiskis@lta.lt

*Pateikta 1998 m. lapkričio 20 d.*

*Parengta spausdinti 2000 m. gegužės 22 d.*

*Recenzavo Lietuvos teisės akademijos Valstybinio valdymo fakulteto Psichologijos katedros prof. habil. dr. V. Justickis ir Teisinės informatikos katedros vedėjas doc. dr. R. Petrauskas*

#### S a n t r a u k a

Kriminologinė nusikalstamumo būklės, dinamikos ir struktūros analizė dažniausiai remiasi užregistruotų nusikaltimų statistikos duomenimis. Tačiau oficialioji statistika neatitinka iš tikrųjų padarytų baudžiamosios teisės pažeidimų skaičiaus, nes ne visi pažeidimai yra užregistruojami. Todėl būtina tirti šį reiškinį iškreipiančius veiksnius, kad kiek galima labiau būtų galima neutralizuoti jų poveikį. Užregistruoti pareiškimai dėl nusikaltimų rodo tik dalį padarytų baudžiamosios teisės pažeidimų, iškeltos bylos – tik dalį pareiškimų, o užregistruoti nusikaltimai – tik dalį iškeltų bylų. Kiekviename iš šių užregistruoto nusikalstamumo fiksavimo etapų yra galimi įvairūs iškreipiantys veiksniai, mažinantys tikimybę, kad padaryti pažeidimai pateks į apskaitą. Straipsnyje nagrinėjamas pareiškimų – bylų etapas. Policija sprendžia, kurie įvykiai, turintys nusikaltimo požymius, bus pripažinti nusikaltimais, ir gali manipuliuoti nusikalstamumo statistika. Vidutiniškai pusė nukentėjusių asmenų, pasiekę, kad jų pareiškimai dėl nusikaltimo būtų užregistruoti, ir vildamiesi, kad nusikaltėlis bus nustatytas, atlikus tyrimą, policijos komisariatai išgirsta atsakymą – nusikaltimo nebuvo. Šio straipsnio tikslas – pradėti tyrimą: nustatyti Lietuvos policijos komisariatuose užregistruotų pareiškimų dėl nusikaltimų ir iškeltų bylų skaičiaus bendras kitimo bei tarpusavio santykio tendencijas, nustatyti ypatybes, rodančias, kad yra kriminologinį vaizdą iškreipiančių veiksnių, pabandyti juos nustatyti, įvertinti jų poveikį nusikalstamumo statistikai ir pasiūlyti galimus jų neutralizavimo būdus. Straipsnyje taip pat siekiama išsiaiškinti, ar bylos iškėlimo tikimybės svyravimai laiko atžvilgiu yra esminiai, nulemti tam tikrų veiksnių (tarp jų galbūt ir iškreipiančių), ar šie svyravimai yra tik atsitiktinės fluktuacijos. Remdamiesi VRM oficialiais duomenimis, taikomi matematinės statistikos bei tikimybių teorijos metodai.

Jei kriminologija nagrinėtų tik užregistruotus nusikaltimus, tai veiksmingiausias nusikalstamumo mažinimo metodas būtų vis daugiau padarytų baudžiamosios teisės pažeidimų<sup>1</sup> neįtraukti į apskaitą, juos slėpti. Tačiau „socialinių institucijų disfunkcija pagimdo nusikalstamumą, o nusikalstamumas padeda plisti socialinių institucijų disfunkcijai“ [1, p. 59], prasideda teisėtvarkos griūtis. Vyksta ar ne šiuo metu Lietuvoje teisėtvarkos griūtis, griežtėja

---

<sup>1</sup> Straipsnyje įvykusiais baudžiamosios teisės pažeidimais laikysime visus padarytus baudžiamuosius pažeidimus – sumą užregistruotų ir neužregistruotų, bet iš tikrųjų padarytų, pažeidimų. Nusikaltimais vadinsime tik užregistruotą nusikalstamumą.

ar ne nusikaltimų apskaita? Atskiri vertintojai labai įvairiai atsako į šiuos klausimus. Aišku viena – oficialioji statistika nerodo tikrosios žmogaus teisių ir laisvių apsaugos būklės.

1997 m. atliktos viktimologinės gyventojų apklausos duomenimis, 26,9 proc. apklaustųjų teigė, kad jie 1996 m. tapo nusikaltimų (teisės pažeidimų) aukomis [2, p. 27–28]. Jeigu šie procentai apimtų tik baudžiamuosius pažeidimus<sup>1</sup>, tai nesunkiai galėtume nustatyti, kokia dalis 1996 m. padarytų baudžiamosios teisės pažeidimų buvo užregistruota. Apklausiama buvo tik ne jaunesni kaip 16 metų amžiaus gyventojai. Tokių 1997 m. sausio 1 d. Lietuvoje buvo apie 2 710 600<sup>2</sup>. Per 1996 m. Lietuvoje užregistruota iš viso 68 053 nusikaltimų<sup>3</sup>. Darydami prielaidą, kad 1996 m. vienas gyventojas nusikaltimo auka buvo ne daugiau kaip vieną kartą, gautume, kad 1 užregistruotam nusikaltimui teko  $2\,710\,600 \times 0,269 / 68\,053 \approx 11$  subjektyviai suvoktų nusikaltimo atvejų. Kitaip sakant, oficialioji statistika užregistravo tik 1/11, arba 9 proc., subjektyviai suvoktų nusikaltimų. Tai labai netikslus įvertinimas, bet puikiai atskleidžiantis vieną iš teisėsaugos institucijų žemo reitingo visuomenėje aplinkybių.

Matydami didžiulį skirtumą tarp užregistruotų nusikaltimų ir tikrovės, kai kurie kriminologai skeptiškai vertina oficialius nusikalstamumo duomenis, jų pagrindu kuriamą atitinkamą politiką [3, p. 543] bei matematikos taikymą jų analizei. Jų nuomone, sudėtingų matematinių metodų taikymas ryškiai iškreiptos tikrovės reiškiniams vertinti – tai tartum šaudymas iš patrankos į žvirblį. Tačiau nelogiška yra manyti, kad sudėtingesni statistiniai metodai leidžia tiksliau nustatyti duomenų teisingumą nei paprasti. Pats kriminologijos objektas – nusikalstamumas, o ne vienas nusikaltimas – lemia tai, kad kriminologija negali išsiversti be kiekybinių, matematinių metodų. Tik svarbu šiuos metodus tinkamai taikyti ir teisingai interpretuoti gautus rezultatus. Ypač reikšmingi daugiamatės statistikos metodai, leidžiantys kompleksiskai įvertinti turimus duomenis, iškelti pagrįstas, integruotas hipotezes.

Lietuvos policijos komisariatuose užregistruotų pareiškimų ir pranešimų apie nusikaltimus bei iškeltų bylų statistinė informacija yra apibendrinama Vidaus reikalų ministerijos kas mėnesį daromose ataskaitose [4]. Straipsnyje pateikti rezultatai yra gauti panaudojant šių ataskaitų duomenis ir kompiuterinių programų paketą Microsoft Excel97. Analizuojamas bendras, visuose policijos komisariatuose užregistruotų pareiškimų skaičius, iškeltų bylų skaičius ir iškeltų bylų procentas. Iškeltų bylų skaičius yra lygus baudžiamųjų bylų, iškeltų įprastine tvarka, ir bylų, iškeltų sumarinio proceso tvarka (BPK 440 str.) sumai [5]. Sumarinio proceso tvarka iškeltos bylos per 1995–1997 m. sudarė 5,3 proc. bendrojo bylų skaičiaus. Bylų kėlimo procentas yra lygus iškeltų bylų ir užregistruotų pareiškimų santykiu, išreikštam proc.

1–3 paveiksluose pavaizduotos užregistruotų pareiškimų ir iškeltų bylų skaičiaus bei bylų kėlimo procento kitimo tendencijos 1994–1997 metais<sup>4</sup>. Kiekviename paveiksle yra nu-

---

<sup>1</sup> Tarptautinis viktimologinis tyrimas Lietuvoje 1997 m. buvo atliktas pagal Jungtinių Tautų Organizacijos instituto (UNICRI – Roma) pateiktą anketą, kurioje klausimai apėmė ne vien baudžiamuosius, bet ir kai kuriuos administracines teisės pažeidimus.

<sup>2</sup> Ten pat. 1 lentelė. P. 9, 26.

<sup>3</sup> Ten pat. P. 17.

<sup>4</sup> Toks trumpas analizės laikotarpis yra pasirinktas todėl, kad anksčiau ataskaitos (forma 2-E) nebuvo daromos kas mėnesį.

brėžta kitimo tendenciją rodanti linija – tiesinis trendas, kurio lygtis ir dydis  $R^2$  yra pateikti diagramų apačioje<sup>1</sup>.

1 paveiksle matome užregistruotų pareiškimų skaičiaus didėjimo tendenciją, o 2 – iškeltų bylų skaičiaus didėjimo tendenciją. Žiūrint į diagramas, sunku būtų pasakyti, kuri didėjimo tendencija yra spartesnė. Tačiau trendų lygtys rodo, kad pareiškimų skaičiaus didėjimo tempas yra maždaug dvigubai didesnis už bylų skaičiaus didėjimo tempą<sup>2</sup>. Užregistruotų pareiškimų skaičiaus didėjimas gali turėti daug priežasčių [6, p. 504; 2, 45–50, 62–67]. Kokių veiksnių yra nulemtas šis užregistruotų pareiškimų skaičiaus didėjimas, remiantis turimais duomenimis, pasakyti negalima. Bylų skaičiaus didėjimo tendencija rodo bendrą pareiškimų skaičiaus didėjimą ir atsilieka nuo jo apytiksliai tiek kartų, kiek vidutiniškai daugiau užregistruojama pareiškimų, negu iškeliami bylų (žr. 3 pav.). Bylų kėlimo procentas, nors atskirais mėnesiais ir svyruodamas, per keletą metų išliko beveik pastovus (apie 54 proc.) ir turėjo labai nedidelę tendenciją mažėti. Didėjantis užregistruotų pareiškimų skaičius nelabai turėjo įtakos bylų kėlimo procentui.

Pažiūrėkime, kaip keičiasi bylų skaičius ir bylų kėlimo procentas, kintant užregistruotų pareiškimų skaičiui per ilgesnį laiką – nuo 1990 m., kai Lietuva atkūrė nepriklausomybę. Kad šių dydžių kitimas būtų pavaizduotas išraiškingiau ir visų trijų vienoje diagramoje kartu, pateikiame ne jų absoliučias, o santykinės reikšmes (žr. 4 pav.). Absoliučios jų reikšmės nurodytos 1 lentelėje [4]. 4 paveiksle matome<sup>3</sup>, kad šiuo laikotarpiu iškeltų bylų skaičiaus kitimas yra panašus į užregistruotų pareiškimų skaičiaus kitimą. Tai beveik triviali tiesa. Tačiau čia matome, kad bylų kėlimo procentas ne visada kinta priešingai negu pareiškimų skaičius, kaip nustatėme, nagrinėdami 1994–1997 m. laikotarpį (1–3 pav.). 1991–1993 m. didėjant pareiškimų skaičiui, didėjo ir bylų kėlimo procentas.

Įdomu tai, kad 1991–1997 m. visų vidaus reikalų ministrų vadovavimo laikotarpiais užregistruotų pareiškimų skaičius ir iškeltų bylų skaičius didėjo, išskyrus ministro R. Vaitekūno laikotarpį (1993–1995 m.), kai analizuojami dydžiai mažėjo ir nusistovėjo. Kyla klausimas: ar R. Vaitekūno vadovavimo laikotarpiu užregistruotų pareiškimų, iškeltų bylų ir atitinkamai užregistruotų nusikaltimų skaičiaus stabilizacija yra susijusi su tikrovėje vykstančių baudžiamosios teisės pažeidimų skaičiaus stabilizacija, ar ji nulemta kitų priežasčių – socialinių, psichologinių, ekonominių, politinių ir kt.? Didelė problema yra tai, kad į šį klausimą tiesiogiai, tiksliai ir objektyviai atsakyti negalime. Tam, kad visuomenė galėtų gauti objektyvią informaciją apie vykstančius baudžiamosios teisės pažeidimų pokyčius, būtina ieškoti būdų, kaip nustatyti užregistruotą nusikalstamumą iškreipiančius veiksnius ir kaip juos neutralizuoti. Tačiau akivaizdu, kad visų veiksnių neutralizuoti niekada nepavyks. Užtenka paminėti kai kuriuos psichologinius veiksnius, dėl kurių nukentėję nuo teisės pažeidimų gyventojai nesikreipia į policiją, – “tai nebuvo pakankamai rimtas įvykis”, “šią problemą išsprendė patys”, “manyta, kad policija nieko negali padaryti”, “manyta, kad policija nieko nedarys”, “bijo, nemėgsta, nenori turėti reikalų su policija”, “neišdrįso” ir kt. [2, p. 46–48, 62–65]. Kai kas gali pasakyti, kad čia siūloma spręsti problemą, kurios sprendimas jau iš anksto yra žinomas: norint profesionaliai analizuoti nusikalstamumo pokyčius, reikia reguliariai atlikti viktimologines apklausas, jų rezultatus lyginti su užregistruoto nusikalstamumo statistika ir apibendrintus duomenis reguliariai pateikti visuomenei, o ne ieškoti iškreipiančių faktorių ir bandyti juos neutralizuoti – tai, kas niekada nepasiekama. Tačiau viktimologinis būdas yra būtina problemos sprendimo sąlyga, tik nepakankama bent dėl trijų priežasčių. Pirma, viktimologinės apklausos rezultatai yra tik įverčiai, palyginti su užregistruoto nusikalstamumo statistika, nes yra apklausiami ne visi gyventojai. Antra, viktimologinės apklausos duomenis taip pat veikia įvairūs iškreipiantys veiksniai: socialiniai, psichologiniai, politiniai, metodologiniai ir kiti. Trečia, viktimologiniai duomenys yra subjektyvūs, rodantys respondentų ver-

<sup>1</sup> Dydis  $0 < R^2 \leq 1$  rodo, ar trendo linija atitinka duomenis. Kuo atitikimas tikslesnis, tuo  $R^2$  didesnis. Jei trendo linija eina per visus taškus, tai  $R^2 = 1$ .

<sup>2</sup> Tiesinio trendo lygtyje koeficientas prie  $x$  nusako tiesės pasvirimo kampą.

<sup>3</sup> Tokio tipo diagramos leidžia viename paveiksle stebėti iškart kelių dydžių kaitą per tą patį pasirinktą laikotarpį, palyginti dydžių pokyčius. Tokios diagramos netinka nagrinėti kelių dydžių tarpusavio proporcijoms atskirais metais, nes, pasirinkę kitą atskaitos tašką (ne 1990 m.), galėtume gauti visai kitokias šių dydžių proporcijas.

tinimą ir supratimą, kas yra nusikaltimas, buvo jis padarytas ar ne. Todėl būtina kompleksiskai derinti viktimologinius tyrimus ir nustatyti užregistruoto nusikalstamumo duomenis iškreipiančius veiksnius bei kiek galima sumažinti jų poveikį.

Analizuojant 4 paveikslą, būtina pabrėžti, kad 1993–1995 m. stabilizacija, remiantis turimais duomenimis, negali būti tiesiogiai sietina su ministru R. Vaitekūnu ir net visos vidaus reikalų sistemos darbu. Norint nustatyti jos pagrindines priežastis, būtina kompleksiskai analizuoti įvairių veiksnių įtaką.

Galime spėti, kad policijos noras užregistruoti kuo mažiau pareiškimų ir iškelti kuo mažiau bylų yra tiesiogiai susijęs su jos darbo krūviu. 5 paveiksle pavaizduotas dviejų dydžių kitimas: kiek per metus vienas tardymo, kvotos darbuotojas vidutiniškai baigė nagrinėti bylų (išaiškino nusikaltimų) ir kiek policijos darbuotojų teko 10 000 gyventojų metų gale<sup>1</sup>. Matome, kad išnagrinėtų bylų skaičius, tenkantis vidutiniškai vienam tardymo, kvotos darbuotojui atskirais metais labai svyruoja ir turi bendrą tendenciją mažėti. Ryškiausias kritimas (-39 proc.) pastebimas 1996 m. (ministras V. Bulovas). Policijos darbuotojų skaičius, tenkantis 10 000 gyventojų, 1992–1993 m. didėjo ir toliau buvo beveik pastovus (apie 43 darbuotojus). Jeigu 5 paveiksle nubrėžtume pavaizduotų dydžių tiesinius trendus, galėtume konstatuoti, kad 1991–1997 m. laikotarpiui buvo būdingas didėjantis policijos darbuotojų skaičius ir kartu tardytojų, kvotėjų krūvio mažėjimas. Kartu būtina pabrėžti, kad išnagrinėtų bylų skaičius vienareikšmiškai nenusako tardymo arba kvotos darbuotojo krūvio. Todėl išvadų, kad sumažėjo darbo krūvis, nereikia skubėti daryti.

Lygindami 4 ir 5 paveikslų duomenis, galime paaiškinti, kodėl, 1991–1993 m., didėjant pareiškimų skaičiui, galėjo didėti ir bylų kėlimo procentas. Šiuo laikotarpiu smarkiai didėjo policijos darbuotojų skaičius 10 000 gyventojų. Vėliau, kai šis skaičius buvo beveik pastovus, išryškėjo kitas dėsniumas – didėjant užregistruotų pareiškimų skaičiui, mažėjo bylų kėlimo procentas.

Panagrinėkime, kokios yra vidutinės sezoninės pareiškimų, bylų skaičiaus ir bylų kėlimo procento kitimo tendencijos, ir koks ryšys yra tarp analizuojamų dydžių atskirais metų mėnesiais. 6–8 paveiksluose pavaizduoti šių dydžių nuokrypiai nuo jų vidurkio 1995–1997 metais. Matome vieną esminę tendenciją – metų pradžioje visi nagrinėjami dydžiai sumažėja, metų gale – padidėja, palyginti su vidurkiu. Kovo–rugsėjo mėnesiais nuokrypiai nuo vidurkio yra nedideli. 1–3 paveiksluose matome metų sandūros dėsniumą: sausio mėnesiais, palyginti su gruodžio, visada sumažėja iškeltų bylų skaičius, bylų kėlimo procentas ir net užregistruotų pareiškimų skaičius.

Akivaizdu, kad gerokai didesnis gruodžio mėnesį iškeltų bylų skaičius, palyginti su sausio mėnesiu, yra nulemtas didesnio iškeltų bylų skaičiaus gruodžio mėnesį. Tai matyti iš 3 pav., kuriame bylų kėlimo procento mažėjimas gruodžio – sausio mėnesiais rodo gerokai didesnį bylų skaičiaus mažėjimą, kai užregistruotų pareiškimų skaičius sumažėjo nedaug (1 pav.). Kokios priežastys lėmė, kad bylų gruodžio mėnesiais buvo iškelta daugiau, vienareikšmiškai atsakyti negalime. Tai gali būti nulemta kelių veiksnių: oficialiosios statistikos pobūdžio, bylų kėlimo tradicijos, sovietinės “šturmovščinos” liekanų, vidaus reikalų sistemos padalinių vadovų noro turėti geresnius savo padalinio darbo rezultatus ir kitų. Oficialiojoje statistikoje yra naudojamos kumuliacinės dinaminės eilutės, t.y. ne atskirai pateikiami kiekvieno mėnesio duomenys, o per N mėnesių laikotarpį. Metų pradžioje pateikiami rezultatai, gauti per vieną tų metų mėnesių, po to per du, per tris ir t.t., o metų gale – per dvylika mėnesių. Kitais metais vėl viskas prasideda iš naujo. Skaičiai lyginami su praėjusių metų atitinkamo laikotarpio skaičiais ir kas mėnesį konstatuojamas atskirų rodiklių padidėjimas ar sumažėjimas. Policijos komisariatų vadovams metų gale nusikalstamumo augimas gali būti nebesvarbus, nes nuo sausio mėnesio pradedama skaičiuoti iš naujo, ir todėl geriau nusikaltimus palikti praėjusiems metams, t.y. gruodžio mėnesį iškelti kuo daugiau bylų. Kadangi vienas iš tardymo ir kvotos darbo rodiklių yra iškeltų bylų skaičius, todėl, norint pagerinti metinius rezultatus, gruodžio mėnesį gali būti keliama daugiau bylų. Taip pat policijos komisariatai turi bylų kėlimo tradiciją – gruodžio mėnesį stengiamasi iškelti visas bylas,

<sup>1</sup> Lietuvos Respublikos VRM “Žinios apie užregistruotus ir neišaiškintus nusikaltimus, padarytus per N metų M mėn. Lietuvos Respublikoje bei policijos komisariatų darbo rezultatus” (forma E).

kurias tik galima, kad nepersikeltų daug nusikaltimų į kitus metus, sausio mėnesį būtų realnesni duomenys. Dėl šių priežasčių gruodžio mėnesiais iškeliama daugiau bylų negu sausio.

Iškeltų bylų skaičiaus ir bylų kėlimo procento dėsninę sumažėjimą gruodžio–sausio mėnesiais galima lengvai paaiškinti (mūsų prielaidą patvirtina PK pareigūnai), bet analogiško, nors ir ne tokio ryškaus, užregistruotų pareiškimų skaičiaus dėsningumo priežastys nėra aiškios. Galima spėti, kad sausio–vasario mėnesiais yra padaroma mažiausiai nusikaltimų, nes tai yra šalčiausi metų mėnesiai. Spalio mėnesį ryškiai padidėjusio pareiškimų (o dėl to ir bylų) skaičiaus priežastys – dar sunkiau nuspėjamos. Bylų kėlimo procentas visais mėnesiais kinta neryškiai, išskyrus sausį ir gruodį, kurie jau aptarti.

Žiūrėdami į nagrinėjamų dydžių tarpusavio santykių tendencijas (6–8 pav.), matome, kad kuo didesnis pareiškimų skaičius, tuo didesnis ir bylų skaičius, ir atvirkščiai. Tačiau čia nepastebime aiškios ankstesnės tendencijos, kai didesnį pareiškimų skaičių atitinka mažesnis bylų kėlimo procentas. Tai galima būtų paaiškinti dviem priežastimis. Pirma, terminas nuo pareiškimo gavimo iki bylos pagal jį iškėlimą gali būti net iki 10 dienų (BPK 128 str.). Todėl, analizuojamam laikotarpiui sutrumpėjus nuo vienerių metų iki vieno mėnesio, pasidaro svarbu, kad bylą galima iškelti tiek pareiškimo užregistravimo, tiek ir kitą mėnesį. Antra, dėl neaiškių priežasčių bylų kėlimo tendencijos atskirais mėnesiais kinta iš esmės.

Toliau paanalizuokime, kokia yra bendra pareiškimų skaičiaus ir bylų skaičiaus santykio tendencija. 9 paveiksle taškais pavaizduota pareiškimų ir bylų skaičiaus priklausomybė atskirais (vasario–lapkričio) mėnesiais. Trikampiais pavaizduotos gruodžio, o kvadratais – sausio mėnesio reikšmės. Matome, kad pareiškimų ir bylų santykį gana gerai išreiškia tiesinė priklausomybė<sup>1</sup>. Tiesinio trendo lygties koeficientas prie  $x$  (lygus 0,5356) labai mažai skiriasi nuo vidutinio bylų ir pareiškimų santykio 1994 m. liepos–1998 m. sausio mėnesiais, lygaus 0,537. Taigi tiesinio trendo lygties koeficientas prie  $x$ , padaugintas iš 100, apytiksliai yra lygus vidutiniam bylų kėlimo procentui (53,7 proc.). Labiausiai nutolusius nuo tiesinio trendo (9 pav.) matome valinius (ne savaiminius) sausio ir gruodžio mėnesių taškus. Visi sausio mėnesio taškai (kvadratai) yra žemiau trendo, o visi gruodžio mėnesio (trikampiai) – aukščiau trendo. Vienas iš aštuonių sausio, gruodžio mėnesio taškų yra beveik ant tiesės. Tai 1996 m. gruodžio mėn. taškas. Tų metų gale vyko Lietuvos Respublikos Seimo rinkimai. Gruodžio 10 d. pradėjo eiti pareigas ministras V. Žiemelis. Šį mėnesį buvo laukiama pasikeitimų vidaus reikalų sistemoje, tipiško valinio poveikio (iškelti kuo daugiau bylų) nebuvo. Gal tokia reakcija į rinkimų rezultatus (pasyvumas, apatija, o ne aktyvus darbas) išreiškia ir depolitizuotų vidaus reikalų sistemos pareigūnų vyraujančias politines nuostatas?

Jeigu nustatėme, kad gruodžio mėnesiais spartesnis bylų kėlimas yra valinio, nenatūralaus pobūdžio, tai logiška yra pabandyti įvertinti, kokią įtaką šis veiksnys turi oficialiajai nusikalstamumo statistikai. Akivaizdu, kad šie iškraipyti duomenys gali turėti įtakos metinei nusikalstamumo statistikai ir jos visai neturėtų, jeigu būtų kasmet vienodo masto. Nejmanoma tiksliai nustatyti, kiek bylų gruodžio mėnesį buvo iškelta daugiau, negu tai būtų padaryta natūraliai, nespartinant bylų kėlimo. Tačiau įvertinti tai galima, remiantis tokiais samprotavimais. Kiek gruodžio mėnesį buvo skubotai iškelta bylų (jos natūraliai būtų iškeltos sausio mėnesį), tiek bylų sausio mėnesį buvo iškelta mažiau. Iš gruodžio mėnesį iškeltų visų bylų skaičiaus atėmę sausio mėnesį iškeltų bylų skaičių ir skirtumą padaliję iš 2, gautume įvertį bylų skaičiaus, kurios buvo iškeltos gruodžio mėnesį, tik būtina sąlyga – gruodžio ir sausio mėnesiais natūraliai iškeltų bylų skaičiai turi būti lygūs. Tačiau mes nežinome, kokie yra šie skaičiai, ir ar jie lygūs. Logiška yra daryti prielaidą, kad šie skaičiai yra apytiksliai lygūs, nes gruodis ir sausis yra gretutiniai mėnesiai. Taikydami šį įvertinimo būdą, apskaičiuokime sparčiau iškeltų bylų skaičiaus gruodžio mėnesį įvertį (žr. 10 pav.). Matome, kad 1995 m., palyginti su 1994 m., valinis bylų priedas buvo  $1299 - 783 = 516$  bylų mažesnis. 1995 m. iš viso buvo iškelta 57 214 bylų, t.y.  $(516 / 57\ 214) \times 100 = 0,9$  proc. mažiau, negu būtų iškelta, jeigu nebūtų valinio bylų priedo skirtumo 1994 ir 1995 metais.

---

<sup>1</sup> Tiesinis trendas yra nubrėžtas taip, kad tiesė kirstų koordinačių ašis susikirtimą (kai pareiškimų skaičius lygus nuliui, tai ir bylų skaičius turi būti lygus nuliui). Ši tiesė (9 pav.) buvo nubrėžta tik per 2–11 mėnesių taškus. Nubrėžus analogišką trendą per visų mėnesių taškus, jo charakteristikos būtų  $y=0,535x$ ,  $R^2=0,6884$ , t.y. lygtis mažai pasikeistų, o  $R^2$  sumažėtų.

Atsižvelgdami į tai, kad per metus iškeltų bylų skaičius ir užregistruotų nusikaltimų skaičius labai koreliuoja (1990–1997 m. koreliacijos koeficientas yra 0,991), galime sakyti, kad 1995 m. nusikaltimų skaičius dirbtinai buvo sumažintas apie 0,9 proc. Kitaip sakant, 1995 m. užregistruotų nusikaltimų skaičius, palyginti su 1994 m., turėjo padidėti ne 3,7 proc., o  $3,7 + 0,9 = 4,6$  proc. ar net daugiau, nes per metus užregistruotų nusikaltimų skaičius yra keletą tūkstančių didesnis negu iškeltų bylų skaičius 1990–1997 metais. Matome, kad tai yra reikšmingas nusikalstamumo statistikai veiksnys. Tačiau šis poveikio užregistruotam nusikalstamumui įvertinimas yra dar netikslesnis, nes iškeltų bylų skaičiaus ir užregistruotų nusikaltimų skaičiaus santykis yra sudėtingas.

Vienas iš svarbiausių klausimų – bus ar ne iškelta byla pagal užregistruotą pareiškimą dėl nusikaltimo ir kodėl? Apskaičiuokime bylos iškėlimo tikimybės įvertį ir jos pasikliautinąjį intervalą atskirais metais (11 pav.)<sup>1</sup>. Matome, kad tik 1993 ir 1994 m. bylos iškėlimo tikimybės įverčių pasikliautinieji intervalai sutapo. Visais kitais metais – nesutapo, t.y. esant 0,95 tikimybei (pasiklovimo tikimybė), galime tvirtinti, kad bylos iškėlimo tikimybė atskirais metais dėl neaiškių priežasčių iš esmės skyrėsi. Kitaip sakant, bylos iškėlimo tikimybės pokyčiai nebuvo atsitiktinio pobūdžio. Priežastys – bylų kėlimo nuostatų ar aplinkybių konkretūs pokyčiai. Kaip jau minėjome, galimos priežastys yra užregistruotų pareiškimų skaičiaus didėjimas, didėjant (1991–1993 m.) arba nesikeičiant (1994–1997 m.) policijos darbuotojų skaičiui.

Įvertinkime, kokią įtaką užregistruotam nusikalstamumui turi bylų kėlimo procento pokyčiai. Jeigu 1993 m. būtų iškelta ne 54,8 proc. bylų (11 pav.), o bylų kėlimo procentas būtų išlikęs toks pat kaip ir 1992 m. (49,9 proc.), tai 1993 m. užregistruotų nusikaltimų skaičius būtų ne 60 378, o  $60\,378 \times 49,9/54,8 = 54\,979$ , t.y. apie 8,9 proc. mažesnis. Taigi netiesiogiai galime sakyti, kad apie 8,9 proc. užregistruotų nusikaltimų 1993 m. lėmė padidėjęs bylų kėlimo procentas. Analogiškai, palyginę 1993 ir 1990 m. bylų kėlimo procentus (11 pav.), galime sakyti, kad apie 22 proc. 1993 m. užregistruotų nusikaltimų yra susiję su padidėjusiu bylų kėlimo procentu. Matome, kad bylų kėlimo procento pokyčiai yra labai svarbūs užregistruotam nusikalstamumui. Šiuose įverčiuose, kaip ir anksčiau, mes rėmėmės prielaida, kad per metus užregistruotų nusikaltimų skaičius yra tiesiog proporcingas iškeltų bylų skaičiui. Ši prielaida, kaip ir ankstesnė, yra pagrįsta labai didele per metus užregistruotų nusikaltimų skaičiaus ir iškeltų bylų skaičiaus koreliacija (koreliacijos koeficientas 0,991).

12 paveiksle matome apskaičiuotus bylos iškėlimo tikimybės atskirais mėnesiais pasikliautinuosius intervalus, iš kurių pašalinti metiniai ir sezoniniai svyravimai. 21-ame iš 35 tikimybės įverčių pokyčiuose (60 proc.), pereinant nuo vieno mėnesio tikimybės prie kito, pastebime pasikliautinųjų intervalų nesutapimą. Todėl, esant 0,95 tikimybei, galime tvirtinti, kad 1995–1997 m. atskirais mėnesiais bylos iškėlimo tikimybė iš esmės kito net 60 proc. atvejų. Kokios šių esminių pakitimų priežastys, sunku pasakyti.

## Išvados

Bylų kėlimo statistikoje aptikti požymiai, rodantys, kad yra kriminologinį vaizdą iškreipiančių veiksnių. Gruodžio mėnesiais policijos komisariatuose pastebimi bylų iškėlimo proceso valinio reguliavimo reiškiniai – yra stengiamasi iškelti kiek galima daugiau bylų. Įverti-

<sup>1</sup> Laikome, kad sprendimai dėl atskirų pareiškimų yra tarpusavyje nepriklausomi, jų tikimybę nusako binominis pasiskirstymas (įvykis: bus ar ne iškelta byla). Bylos iškėlimo tikimybės pasikliautinis intervalas yra

$$\left( W_n(A) - t_\gamma \sqrt{\frac{W_n(A)(1 - W_n(A))}{n}}; W_n(A) + t_\gamma \sqrt{\frac{W_n(A)(1 - W_n(A))}{n}} \right). \text{ Čia } W_n(A) - \text{ bylos iškėlimo}$$

tikimybės įvertis, lygus iškeltų bylų skaičiaus ir pareiškimų skaičiaus  $n$  santykiui. Dydis  $t_\gamma = t_{kr} \left( n - 1; \frac{1 - \gamma}{2} \right)$

surandamas Stjudento skirstinio kritinių reikšmių lentelėse,  $\gamma$  – pasiklovimo tikimybė, mūsų atveju 0,95 [8, p. 154–155; 9, p. 388–389].

nus šį iškeltų bylų skaičių, nustatyta, kad 1995–1997 m. gruodžio mėnesiais iškeltų bylų skaičiaus valinis priedas sudaro nuo 1,0 iki 2,3 proc. bendrojo iškeltų bylų skaičiaus atitinkamais metais. Šie iškraipyti duomenys nelabai turi įtakos nusikalstamumo metinei statistikai ir jos visai neturėtų, jeigu būtų visada vienodi. Remiantis iškeltų bylų skaičiaus valinio priedo įverčiais, apskaičiuota, kad dėl didesnio iškeltų bylų skaičiaus 1995 m. per metus iškeltų bylų skaičius buvo dirbtinai sumažintas 0,9 proc. Todėl dirbtinai buvo sumažintas ir užregistruotas nusikalstamumas. Atsižvelgdami į iškeltų bylų skaičiaus ir užregistruotų nusikaltimų skaičiaus labai didelę koreliaciją, galime teigti, kad 1995 m. užregistruotų nusikaltimų skaičius, palyginti su 1994 m., turėjo padidėti ne 3,7 proc., o 4,6 proc. ar net daugiau. Gruodžio mėnesio iškraipymus paslepia VRM statistikos kumuliacinis pobūdis. Todėl, siekiant neutralizuoti šiuos netikslumus sukeliančius veiksnius, tikslinga būtų pasvarstyti klausimą dėl tolesnio kumuliacinės statistikos naudojimo.

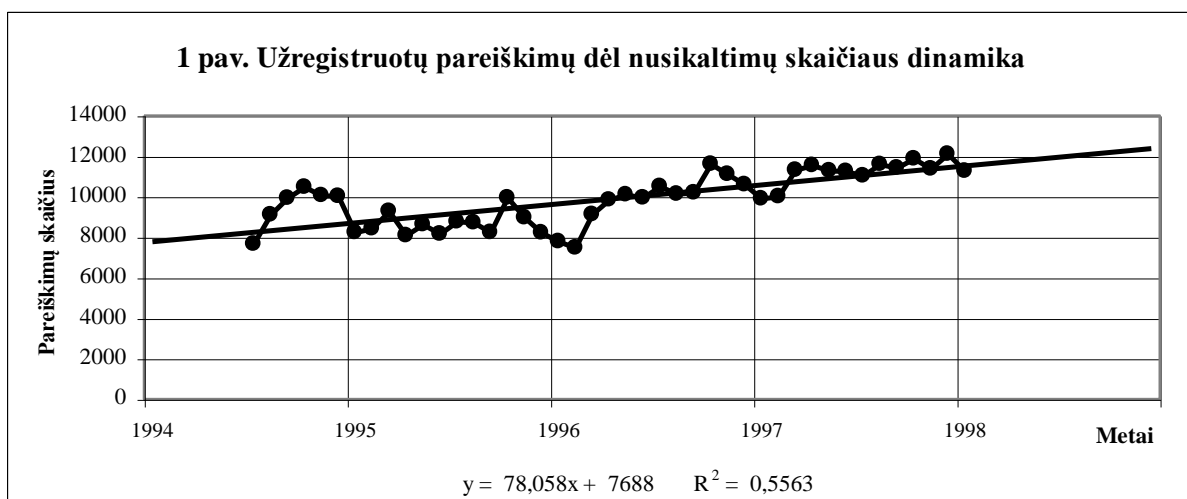
Nustatyta, kad iškeltų bylų skaičiaus svyravimai atskirais mėnesiais nėra vien atsitiktinio pobūdžio. Tokius esminius, dažnai tiek didėjančius, tiek ir mažėjančius pokyčius paaiškinti sunku, tačiau jų priežastys – nebūtinai valinio, iškreipiančio pobūdžio.

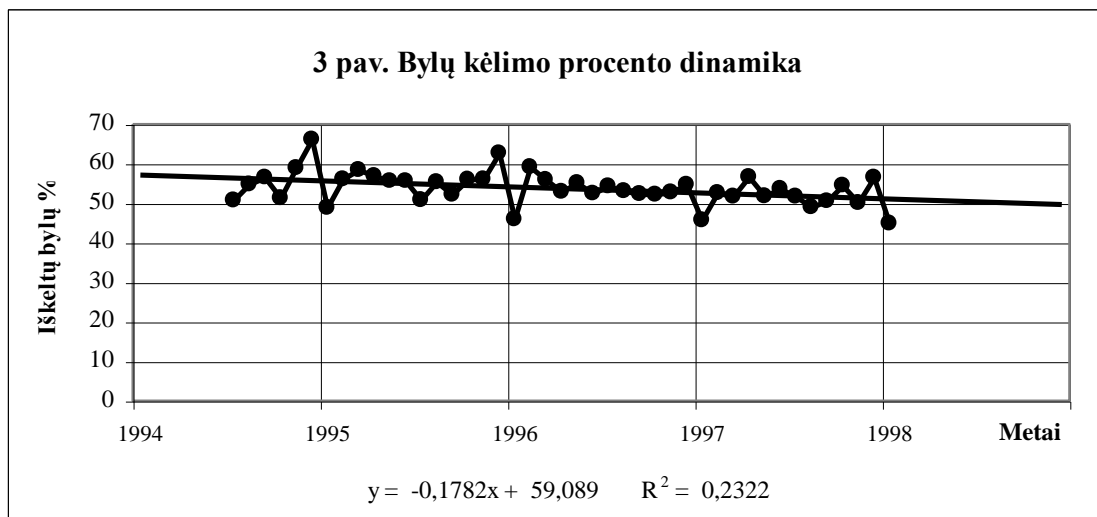
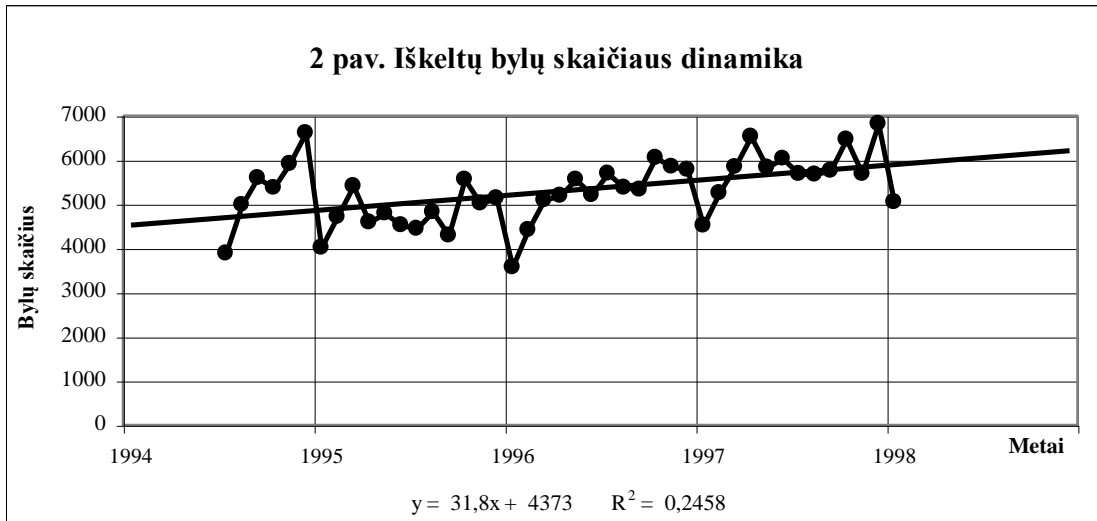
Bylų kėlimo procentas ir jo pokyčiai turi didelę reikšmę nusikalstamumo statistikai. Įvertinta, kad 1993 m. užregistruotų nusikaltimų skaičius būtų apie 22 proc. mažesnis, jeigu 1993 m. būtų iškeliami ne 54,8 proc. bylų nuo bendro užregistruotų pareiškimų skaičiaus, o 42,6 proc., kaip buvo 1990 metais.

Iki šio tyrimo buvo galima manyti, kad, didėjant užregistruotų pareiškimų skaičiui, bylų kėlimo procentas mažėja, t.y. daugėjant pareiškimų, tam tikru momentu sistema pasidaro nebeįėjusi susidoroti su augančiu darbo krūviu, ir dėl to bylų pradeda kelti santykinai mažiau. Todėl mažiau užregistruojama ir nusikaltimų. Nustatyta, kad 1990–1997 m. Lietuvos mastu tokio „pertekliaus“ nėra (nedidelis pastebimas tik 1995–1997 m.). Norėdami tai paaiškinti, galime iškelti šias hipotezes:

1. VRM veikia kaip solidi sistema, kuri beveik nuo nieko nepriklauso;
2. regiono lygiu reguliuojamas bylų kėlimo procesas statistiškai suderinamas Lietuvos mastu (regiono bylų kėlimo procentas derinamas prie bendro šalies bylų kėlimo procento);
3. derinami ne regiono, o mėnesio duomenys (jei vieną mėnesį buvo iškelta daugiau bylų, tai kitą mėnesį keliami mažiau);
4. derinamos atskiros nusikaltimų rūšys (jei užregistruota daugiau sunkių nusikaltimų, tai siekiama užregistruoti mažiau nesunkių);
5. veikia visi kartu reguliavimo būdai ar tik jų dalis.

Norint tiksliau nustatyti kriminologinį vaizdą iškreipiančius veiksnius, būtina tirti bylų kėlimo procesus atskiruose policijos komisariatuose.



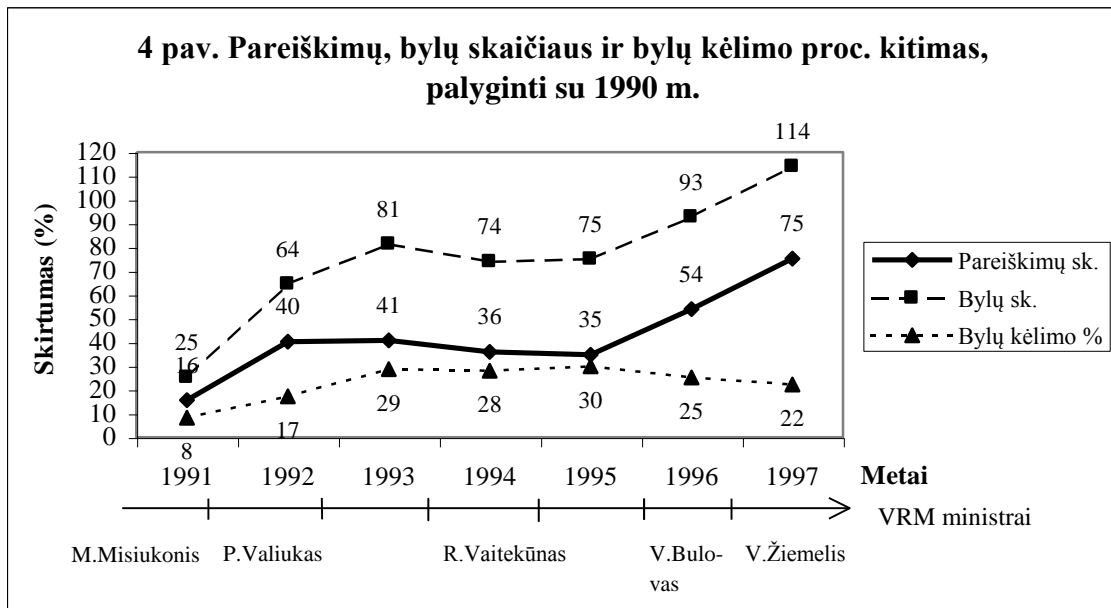




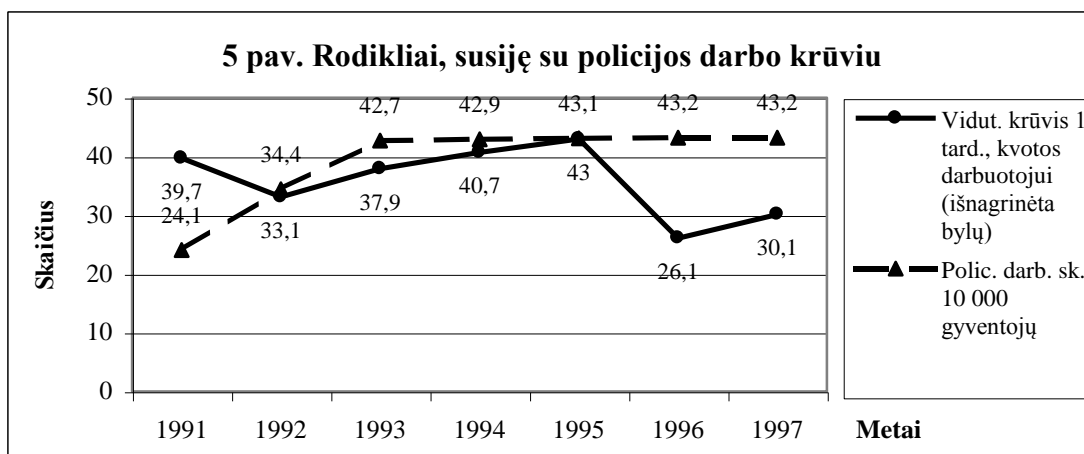
1 lentelė. Pareiškimų, bylų skaičius ir bylų kėlimo proc.  
1990–1997 m.

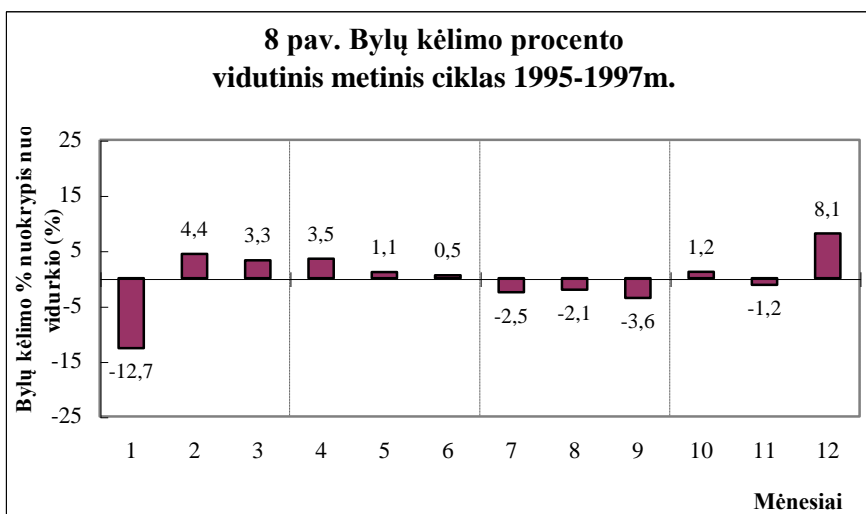
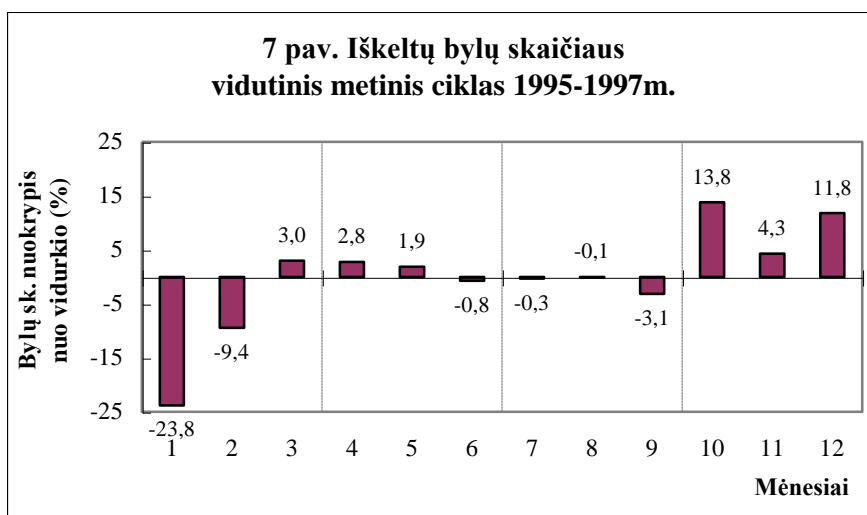
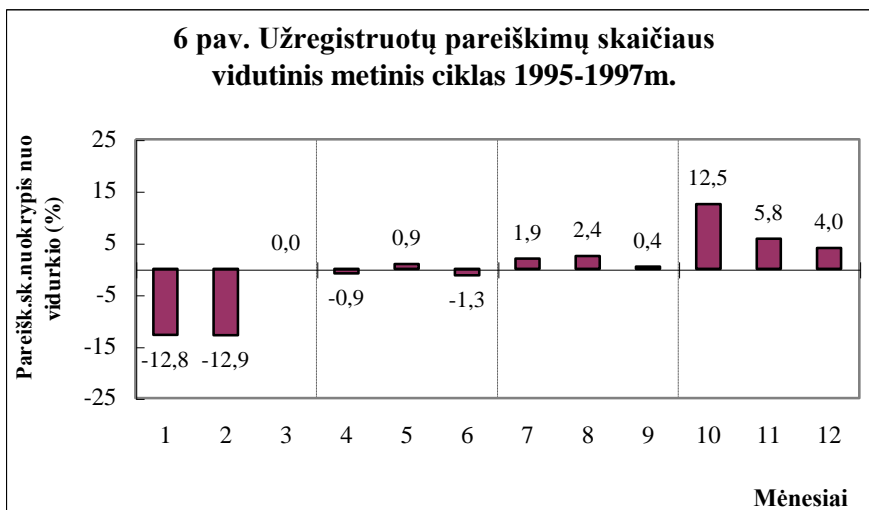
Metai	1990	1991	1992	1993	1994	1995	1996	1997
Pareiškimų sk.	76 793	88 770	107 733	108 141	104 372	103 453	118 210	134 496
Bylų sk.	32 701	40 926	53 757	59 262	56 868	57 214	63 011	69 978
Bylų kėlimo %	42,6	46,1	49,9	54,8	54,5	55,3	53,3	52,0

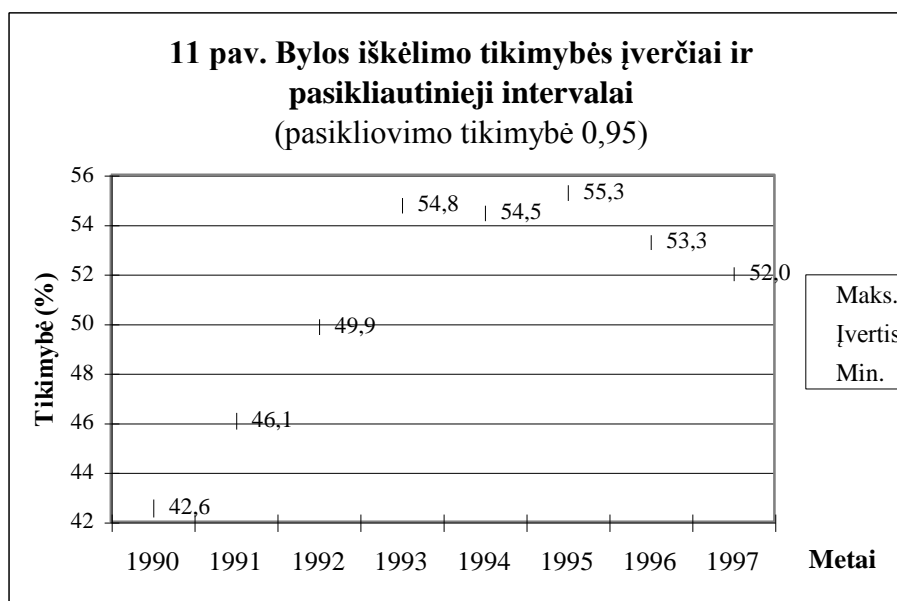
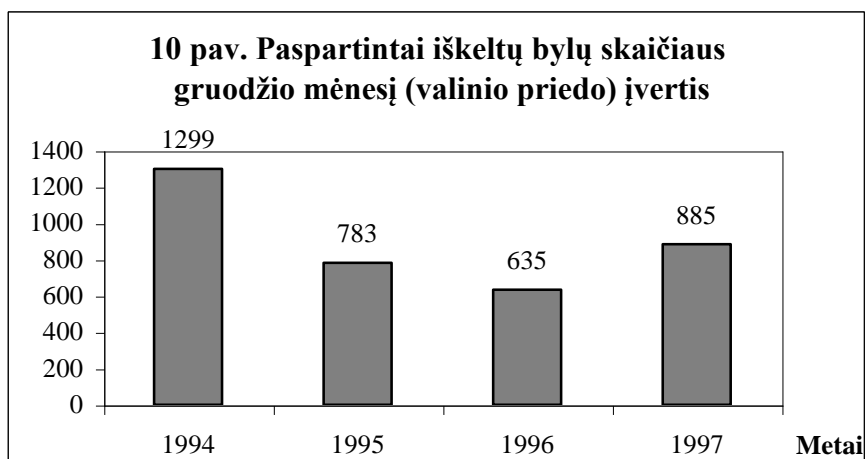
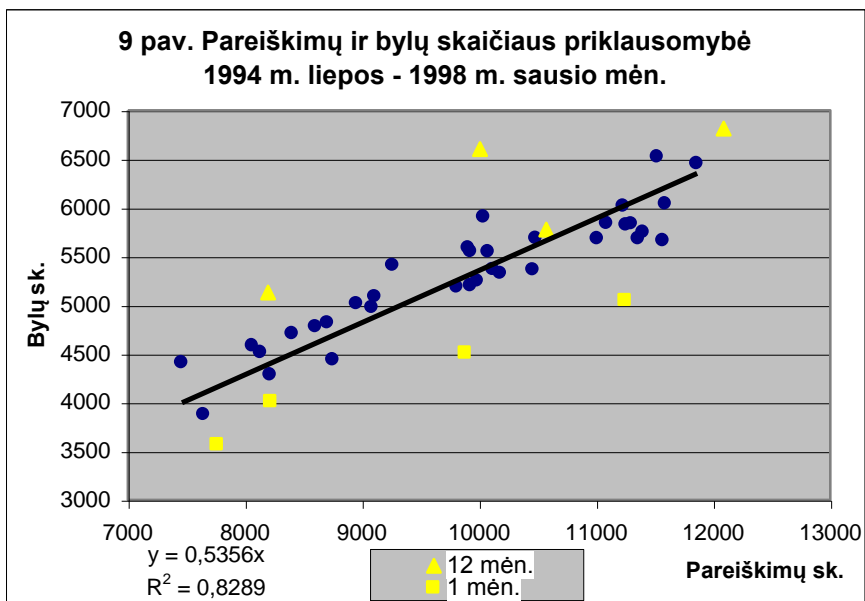
4 pav. Pareiškimų, bylų skaičiaus ir bylų kėlimo proc. kitimas,  
palyginti su 1990 m.

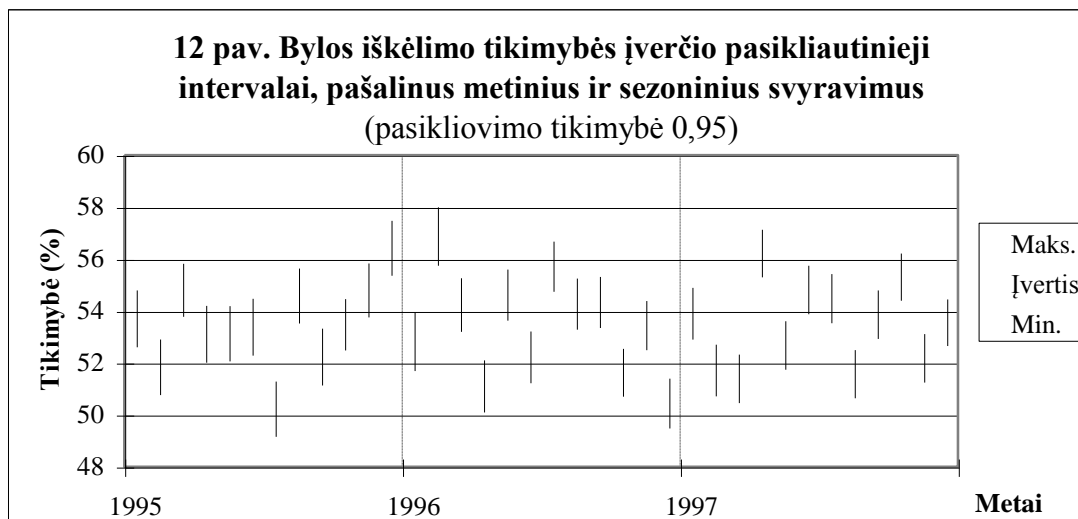


5 pav. Rodikliai, susiję su policijos darbo krūviu









## LITERATŪRA

1. **Bluvšteinas J., Bieliūnas E., Justickis V. ir kt.** Kriminologija. – V., Pradai, 1994.
2. **Tarptautinis** viktimologinis tyrimas Lietuvoje 1997 m.: baigiamoji ataskaita. Moksliniai vadovai A. Dapšys ir G. Babachinaitė. – V., 1997.
3. **Rudoff A.** The Soaring Crime Rate: An Etiological View. – Journal of Criminal Law, Criminology and Police Science. 62. December 1971.
4. **Lietuvos Respublikos** VRM ataskaita apie policijos komisariatuose išnagrinėtus pareiškimus ir pranešimus dėl nusikaltimų, padarytų per N m. M mėn. Lietuvos Respublikoje (forma 2-E).
5. **Lietuvos Respublikos** baudžiamojo proceso kodeksas. – V., Teisinės informacijos centras prie Teisingumo ministerijos, 1997.
6. **Шнайдер Г. Й.** Криминология. – Москва, 1994.
7. **Lietuvos Respublikos** VRM “Žinios apie užregistruotus ir neišaiškintus nusikaltimus, padarytus per N m. M mėn. Lietuvos Respublikoje bei policijos komisariatų darbo rezultatus” (forma E).
8. **Mišeikis F.** Statistika ir ekonometrija. – V., “Technika”, 1997.
9. **Apynis A., Stankus E.** Matematika: taikymai ekonomikoje ir versle. – V., 1995.



## ***The Common Tendencies of Bringing of Actions in Lithuania***

***Doctoral Candidate A. Kiškis***

*Law Academy of Lithuania*

### **SUMMARY**

*The article analyses the statistics of registered applications about criminal offences and brought cases in all police stations of Lithuania. The author is searching for specific features that indicate the existing of factors distorting criminological presentation. The methods of statistics and probability theory are being used.*

*The factors distorting criminological presentation have been detected in case statistics. The phenomenon of volitional regulation of the case bringing process in police stations is being noticed – in December annually the process of case bringing is speeded up artificially. The estimate of the volitional addition of cases has been calculated. The number of cases brought in 1995 has been decreased by 0,9% because of the difference in the scale of the volitional addition of cases. The number of the registered crimes has been decreased by about 0,9% for this reason. The December distortions are hidden due to the cumulative character of the statistics of the Ministry of Internal Affairs.*

*The fluctuation of the case bringing probability in different months is not only accidental, however, their reasons are not clear.*

*The process of case bringing and its change is important to crime statistics. The period 1990-1997 did not see any indications of decreasing registered crimes due to the growing police work in the common statistics of statements and cases.*

*It is necessary to investigate the case bringing process in different police stations.*

