

## PSICHOFIZIOLOGINIŲ TYRIMŲ, NAUDOJANT POLIGRAFA, TEISINIS REGLAMENTAVIMAS IR PRAKTIKA LIETUVOS RESPUBLIKOJE

**Aleksandr Kovalenko<sup>1</sup>**

*<sup>1</sup>Policijos departamentas prie Lietuvos Respublikos vidaus reikalų ministerijos  
Saltoniškių g. 19, LT-08105 Vilnius  
Telefonas: +370 672 07 433  
El. paštas: [aleksandr.kovalenko@policija.lt](mailto:aleksandr.kovalenko@policija.lt)*

**Vitas Saldžiūnas<sup>2</sup>**

*<sup>2</sup>Vadovybės apsaugos departamentas prie Lietuvos Respublikos vidaus reikalų ministerijos  
Pamėnkalnio g. 35/1, LT-01114 Vilnius  
Telefonas: +370 69833238  
El. paštas: [vitas.saldziunas@vad.lt](mailto:vitas.saldziunas@vad.lt)*

**Santrauka.** Šiame straipsnyje autoriai pateikia psichofiziologinių tyrimų, naudojant poligrafą, taikymą ikiteisminio tyrimo bylose ar baudžiamosiose bylose, praktiką Lietuvos Respublikos teisėsaugos institucijose.

Pirmoje dalyje autoriai apžvelgia psichofiziologinio tyrimo, naudojant poligrafą, teisinį reglamentavimą Lietuvos Respublikoje, antroje – psichofiziologinių tyrimų, naudojant poligrafą, praktiką, remiantis Lietuvos policijos turimais duomenimis, trečiojoje – teismo nuosprendžius ir psichofiziologinio tyrimo, naudojant poligrafą, specialisto išvadų teismo vertinimus.

**Pagrindinės sąvokos:** psichofiziologinis tyrimas, poligrafas, specialistas, baudžiamasis procesas, teismų praktika.

### ĮVADAS

Duomenų patikrinimas ikiteisminio tyrimo metu yra nuolatinė veikla, kurios objektas yra visi proceso metu gauti duomenys. Iš vieno šaltinio gauti duomenys turi būti tikrinami kitais šaltiniais ar duomenimis. Platesnis psichofiziologinio tyrimo, naudojant poligrafą, taikymas ir šio tyrimo specialisto išvados panaudojimas su kita ikiteisminio tyrimo metu sukaupta byla tirti ir nagrinėti reikšminga informacija (duomenimis) padeda užtikrinti baudžiamojo proceso paskirtį. Psichofiziologinio tyrimo, naudojant poligrafą, taikymas, tiriant nusikalstamas veikas, yra tik vienas iš daugelio būdų patikrinti tyrimui reikšmingus duomenis ir aplinkybes.

Psichofiziologinis tyrimas nusikalstamoms veikoms tirti Lietuvoje atliekamas nuo 1992 metų, nors istoriniai šaltiniai rodo, kad šie tyrimai Lietuvoje turi užuomazgas nuo 1933 metų<sup>1</sup>.

### I DALIS. PSICHOFIZIOLOGINIO TYRIMO, NAUDOJANT POLIGRAFA, TEISINIS REGLAMENTAVIMAS

2000 m. buvo priimtas Poligrafo naudojimo įstatymas<sup>2</sup>, o 2002 m. Lietuvos Respublikos Vyriausybės nutarimu patvirtintos Tyrimo poligrafu taisyklės<sup>3</sup>.

<sup>1</sup> Lazersonas V. Psichologiniai metodai nusikaltimui išaiškinti // Kovokime su nusikaltimais: metinis Valstybės saugumo departamento leidinys. Kaunas, 1933

Poligrafo naudojimo įstatymas reglamentuoja psichofiziologinio tyrimo taikymą, subjektus ir atvejus, kada galima taikyti šį tyrimą, numato subjektų ir tiriamųjų teises. Pagal Poligrafo naudojimo įstatymą, psichofiziologinis tyrimas gali būti atliekamas tik subjektų, kurie nurodyti įstatyme, ir tik tais atvejais, kai šių subjektų valstybės tarnautojų, pareigūnų ir karių veikla ar tarnyba yra susijusi su įslaptintos informacijos naudojimu, apsauga ar susipažinimu su ja. Psichofiziologinis tyrimas, naudojant poligrafą, yra taikomas asmeniui tada, kai sprendžiamas klausimas dėl leidimo dirbti ir susipažinti su įslaptinta informacija, jei yra pagrįstas manymas, kad asmuo nuslėpė tam tikrą informaciją; asmens atžvilgiu atliekamas tarnybinis patikrinimas, vidinis ar operatyvinis tyrimas, o taip pat, kai tiriami asmens galimi teisės pažeidimai (drausminiai ir nusikalstami), jei tai yra susiję su įslaptinta informacija.

Poligrafo naudojimo įstatyme yra nustatyti du psichofiziologinio tyrimo, naudojant poligrafą, specialisto išvados standartai. Pirmuoju atveju, tyrimo išvada yra naudojama kaip papildoma informacija, apibūdinanti tiriamą asmenį ir jo aplinką, o tai reiškia, kad tyrimo išvada nesukelia jokių teisinių pasekmių (*de facto*). Kitu atveju, esant neigiamai tyrimo išvadai arba asmeniui atsisakius tirtis poligrafu, atsižvelgiant į visą turimą informaciją apie tiriamą asmenį ir jo aplinką, šiam asmeniui gali būti neišduodamas ar panaikinamas leidimas dirbti ir susipažinti su įslaptinta informacija (*de jure*).

Taigi Poligrafo naudojimo įstatymas reglamentuoja psichofiziologinio tyrimo taikymą visose srityse, išskyrus tiriant nusikalstamas veikas. Todėl Poligrafo naudojimo įstatymas draudžia atlikti psichofiziologinius tyrimus, naudojant poligrafą, baudžiamajame procese, o tai apriboja galimybes išsamiai ir objektyviai iširti nusikalstamas veikas. Taip prieš 6 metus Lenkijos Respublikos baudžiamojo proceso kodekse uždraudus psichofiziologinius tyrimus, naudojant poligrafą, buvo padaryta neigiama įtaka teisingumo sistemai, taip pat nekaltų asmenų sulaikymui ir nuteisimui<sup>4,5</sup>.

Lietuvos Respublikos baudžiamojo proceso kodekso (toliau – LR BPK)20 straipsnis nurodo<sup>6</sup>, kad įrodymais gali būti tik tie duomenys, kurie gauti įstatymų nustatyta tvarka, teisėtais būdais ir kurie patvirtina arba paneigia bent vieną aplinkybę, turinčią reikšmės bylai, kad ją išspręsti teisingai. Tačiau, net ir įvykdžius šias sąlygas, įstatymų leidėjai kiekvienu atveju palieka teismui spręsti, ar kiti ikiteisminio tyrimo metu gauti duomenys laikytini įrodymais.

LR BPK nenumato išsamaus ir konkretaus sąrašo veiksmų, kuriais remiantis ikiteisminio tyrimo metu gali būti renkami duomenys apie nusikalstamą veiką ir asmenį, padariusį ją. Taip pat nėra įrodymų sąrašo, kuriuo remdamiesi teismai privalėtų vertinti asmens kaltumo ar nekaltumo klausimą. LR BPK reikalauja, kad duomenys būtų gauti teisėtai ir patikrinti tyrimo ar teismo nagrinėjimo metu. LR BPK nurodo, kad jokie duomenys, kurie buvo gauti ikiteisminio tyrimo metu, neturi išankstinio svarbumo.

LR BPK nereglamentuoja psichofiziologinių tyrimų, naudojant poligrafą, tačiau nereglamentuoja ir kitų objektų tyrimų (pavyzdžiui, daktiloskopinių, DNR, trasologinių,

<sup>2</sup> Lietuvos Respublikos poligrafo naudojimo įstatymas (Žin., 2000, Nr. 75-2273).

<sup>3</sup> Lietuvos Respublikos Vyriausybės 2002 m. liepos 12 d. nutarimas Nr. 1131 „Dėl Tyrimo poligrafu taisyklių ir leidimo atlikti tyrimus poligrafu formos patvirtinimo“ (Žin., 2002, Nr. 72-3079).

<sup>4</sup> Jaworski Ryszard. Situational Sequencing Tests in Polygraph Examination. 2006, Wrocław.

<sup>5</sup> Saldžiūnas V. EKT lub test wedzy o zdarzeniu, In Wykorzystanie wariografu (poligrafu) w badaniach kryminalistycznych oraz kadrowych. Wydawnictwo wyższej szkoły policji w Szczytno. p. 21-23. Szczytno. 2009.

<sup>6</sup> Lietuvos Respublikos baudžiamojo proceso kodeksas (Žin., 2002, Nr. 37-1341).

rašysenos). Kita vertus, priemonių ir metodų tiesioginis ribojimas, draudimas ar detalus reglamentavimas LR BPK gali reikšti baudžiamojo proceso principų ir tikslų pažeidimą, pavyzdžiui, asmens teisę į gynybą, ikiteisminio tyrimo tyrėjo, prokuroro, teismo teisę, iškilus specialių žinių poreikiui, kreiptis į atitinkamą specialistą<sup>7, 8</sup>.

Ikiteisminio tyrimo metu prireikus specialiųjų žinių, ikiteisminio tyrimo tyrėjui įstatymo leidėjai suteikia teisę kreiptis į specialistą, turintį reikiamų žinių ir įgūdžių. Šio proceso dalyvio statusą reglamentuoja LR BPK 89 straipsnis. Specialiųjų žinių taikymas LR BPK reglamentuojamas šiomis formomis: specialisto tyrimas (LR BPK 89–90 straipsniai) ir specialisto dalyvavimas atliekant ikiteisminio tyrimo veiksmus (LR BPK 180 straipsnis), ekspertizė (LR BPK 84–88 straipsniai). Atlikęs objektų tyrimą, specialistas pateikia išvadą, kurios turinio forma atskleista LR BPK 90 straipsnyje.

Lietuvos teisininkai įvairiai pasisako apie tyrimų poligrafu panaudojimą. Pavyzdžiui, dr. Gintaras Goda nurodo, kad psichofiziologiniai tyrimai, panaudojus poligrafą, baudžiamajame procese negalimi, nes įstatymai nenumato tokio įrodinėjimo būdo, be to, nurodo, kad nėra prasmės daryti įstatymų pataisas<sup>9</sup>. Kiti autoriai nurodo, kad psichofiziologinis tyrimas, panaudojant poligrafą, yra veiksminga techninė priemonė, be to nurodo, kad būtina daryti įstatymų pataisas<sup>10, 11, 12</sup>.

Yra aišku, kad Lietuvos Respublikoje psichofiziologinius tyrimus, panaudojant poligrafą, reglamentuoja specialus teisės aktas – Poligrafo naudojimo įstatymas. Tuo atveju, kai norima psichofiziologinį tyrimą, panaudojant poligrafą, taikyti baudžiamojo proceso metu, vadovaujamosi kitu specialiu teisės aktu – Lietuvos Respublikos baudžiamojo proceso kodeksu. Todėl atliekant psichofiziologinį tyrimą, panaudojant poligrafą, atskleidžiant ir tiriant nusikaltimą, susiduriama su teisine kolizija, kai nėra aišku, koku specialiu teisės aktu būtina vadovautis, ir kuris iš šių teisės aktų kito atžvilgiu yra laikomas specialiu, o kuris bendrasis teisės aktas. Neaišku, kuris iš šių teisės aktų turi viršenybę, todėl autorių nuomonė, kad nėra tikslinga daryti įstatymų pataisas, yra nepagrįsta ir remiasi tik šaltiniais, kurie kritikuoja arba neigia psichofiziologinius tyrimus, panaudojant poligrafą, tačiau neneigia psichologinių ir psichiatrinių tyrimų, kurie naudoja beveik identiškas technologijas.

## 2 DALIS. PSICHOFIZIOLOGINIŲ TYRIMŲ, NAUDOJANT POLIGRAFA, PRAKTIKA

Iš viso nuo 1992 m. iki 2009 m. tiriant nusikalstamas veikas psichofiziologinis tyrimas, panaudojant poligrafą, buvo taikomas 98 asmenims (1 lentelė ir 1 pav.).

2008 m. ir 2009 m. rezultatai, palyginus su ankstesniais metais, rodo, kad ikiteisminio tyrimo metu renkant duomenis, pagrindžiančius įtariamojo kaltę (nekaltumą), aiškinantis

<sup>7</sup> A. Kovalenko, L. Maslauskaitė. Psichofiziologinio tyrimo (tyrimo poligrafu) teisinis reglamentavimas Lietuvos Respublikoje: problemos ir sprendimai. „Mokslo darbai“. 2007. Mykolas Romeris universitetas.

<sup>8</sup> A. Kovalenko, V. Saldžiūnas, Ž. Navickienė. Psichofiziologinio tyrimo, panaudojant poligrafą, taikymas valstybės tarnyboje: taip arba ne (tarp laisvės ir stereotipų). „Mokslo darbai“. 2009. Mykolas Romeris universitetas

<sup>9</sup> Goda G. Poligrafas (melo detektorius) kaip įrodinėjimo priemonė baudžiamajame procese. Vilniaus universitetas: Mokslo darbai. Teisė. 76 tomas. 2010.

<sup>10</sup> Belevičius L. Reikalavimai techninių priemonių naudojimui baudžiamajame procese. Sąžiningas baudžiamasis procesas: probleminiai aspektai. Vilnius: Industrus. 2009.

<sup>11</sup> Saldžiūnas V., Kovalenko A. The event knowledge test, *European Polygraph*, Nr. 1(3), p. 21-29. Krakow. 2008.

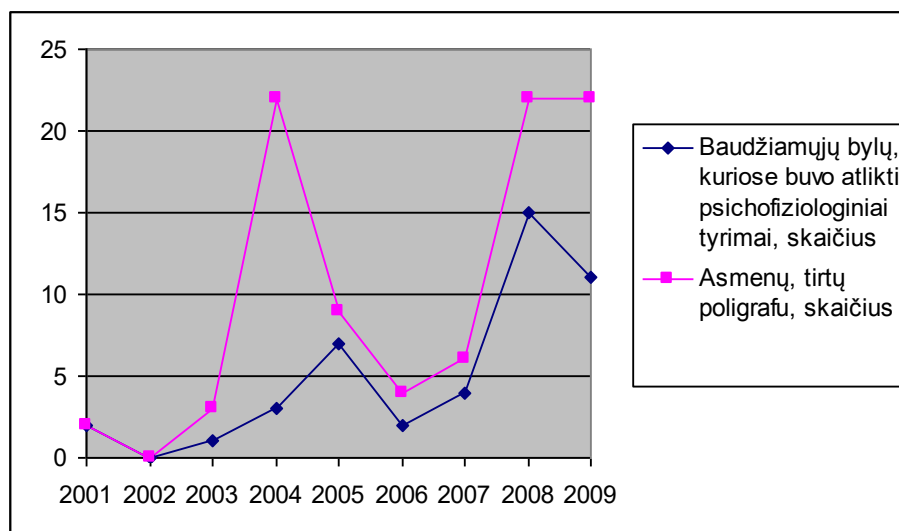
<sup>12</sup> Saldžiūnas V., Kovalenko A. The event knowledge test (EKT) in *Polygraph Examination (in case murder)*, *European Polygraph*, Nr. 2(4), p. 137-142. Krakow. 2008.

nusikalstamos veikos padarymo aplinkybes, motyvus, būdus, ieškant nusikaltimo įrankių, lavono buvimo vietos, siekdami paneigti ar patvirtinti proceso dalyvių parodymų tikrumą, vis dažniau yra taikomas psichofiziologinis tyrimas, panaudojant poligrafą.

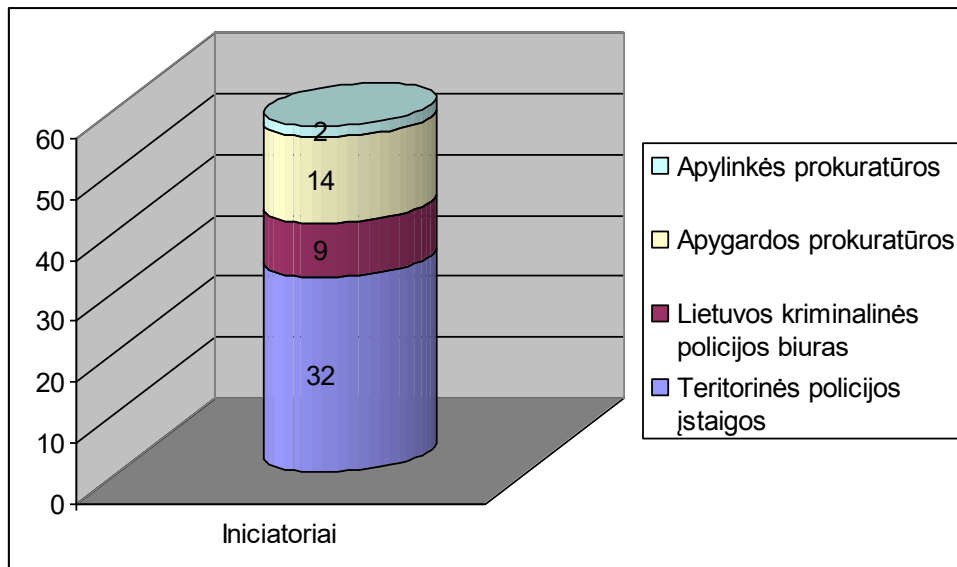
Nuo 1992 m. iki 2009 m. 32 baudžiamosiose bylose, arba 56 proc. visų bylų, psichofiziologinius tyrimus paskyrė teritorinių policijos įstaigų ikiteisminio tyrimo tyrėjai, o pridėjus specializuotos policijos įstaigos – Lietuvos kriminalinės policijos biuro – tirtas bylas, aiškėja, kad 72 proc. nagrinėtų baudžiamųjų bylų psichofiziologinius tyrimus inicijavo policija (2 pav.).

**1 lentelė.** Atlikta psichofiziologinių tyrimų, naudojant poligrafą, ikiteisminio tyrimo medžiagose per 1992 m. – 2009 m.

Metai	1992–2001	2001	2002	2003	2004	2005	2006	2007	2008	2009
Baudžiamųjų bylų kuriose buvo atlikti psichofiziologiniai tyrimai, skaičius	7	2	0	1	3	7	2	4	15	11
Asmenų, tirtų poligrafu, skaičius	8	2	0	3	22	9	4	6	22	22

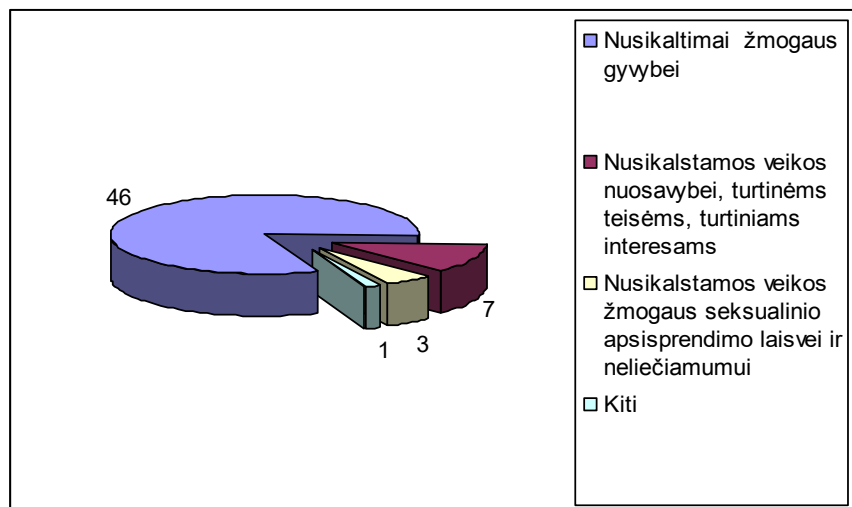


**1 pav.** Atliktų psichofiziologinių tyrimų, naudojant poligrafą, ikiteisminio tyrimo bylose per 2001 m. – 2009 m. kaita



**2 pav.** Psichofiziologinių tyrimų, naudojant poligrafą, iniciatoriai

Nuo 1992 m. iki 2009 m. 46 baudžiamosiose bylose, arba 80,1 proc. visų bylų, psichofiziologinis tyrimas buvo taikomas tiriant nužudymus. (3 pav.).

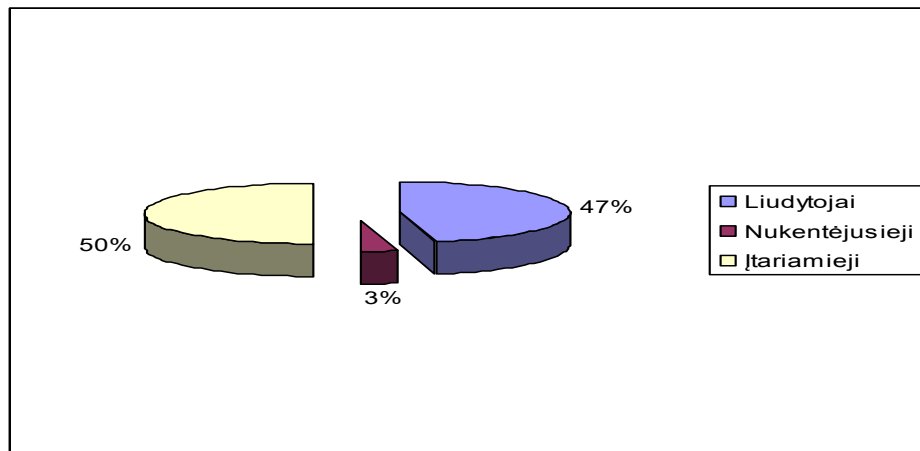


**3 pav.** Psichofiziologinių tyrimų atlikimas (pasiskirstymas) pagal atskiras nusikalstamų veikų rūšis per 1992 m. – 2009 m.

Tiriant nusikalstamas veikas didžioji dalis duomenų, turinčių reikšmės nusikalstamai veikai tirti bei nagrinėti, gaunama tiesiogiai iš liudytojų. Liudytojų parodymai, tiriant nusikalstamas veikas, yra svarbūs. Ikiteisminio tyrimo tyrėjai teikia daug dėmesio liudytojų pateiktos informacijos patikimumo patikrinimui. Padarytos analizės metu paaiškėjo, kad nuo 1992 m. iki 2009 m. buvo tirti 42 asmenys, arba 47 proc. Aišku, praktikoje yra dažni atvejai, kuomet asmens procesinė padėtis tiriant ir aiškinantis nusikalstamą veiką pasikeičia (4 grafikas).

Nuo 1992 m. iki 2009 m. poligrafu buvo tirti 53 tiriamieji, kurių procesinė padėtis tiriant nusikalstamą veiką – įtariamasis. Galima daryti išvadas, kad įtariamųjų parodymus ir pateiktas

versijas ikiteisminio tyrimo pareigūnai linkę patikrinti įvairiausiais būdais, taip pat ir taikant psichofiziologinį tyrimą (4 pav.).



**4 pav.** Tiriamųjų asmenų procesinė padėtis analizuojamose baudžiamosiose bylose per 1992 m. – 2009 m.

Autoriai 5 ir 6 pav. nagrinėja psichofiziologinių tyrimų, naudojant poligrafą, dinamiką, kai nuo 2005 metų ikiteisminio tyrimo bylose nusikaltimų tyrime ir atskleidime pradėjo taikyti aplinkybių žinojimo testą (*ang.* EKT)<sup>13, 14, 15, 16, 17, 18</sup>.

Iš 5 pav. galima teigti, kad psichofiziologinio tyrimo, naudojant poligrafą, iki 2005 metų išvados panaudojimo rezultatyvumas yra vidutinis. Teismai tuo tarpu net neturėjo progos pasisakyti dėl šio įrodymų šaltinio, nes ir patys tyrėjai bei prokurorai nežinojo, kaip būtų galima panaudoti išvadą. Tuo metu šis tyrimas buvo suprantamas kaip eksperimentinis ir nepatekdavo į baudžiamojo proceso rėmus. Kita svarbi aplinkybė yra tai, kad tuo laikotarpiu tyrėjai ir prokurorai tiesiog nepasitikėdavo šiuo tyrimu, net neįsivaizdavo, kaip būtų galima panaudoti išvadą planuojant ikiteisminio tyrimo veiksmus, planuojant ir atliekant taktinius veiksmus.

<sup>13</sup> Saldžiūnas V., Kovalenko A. The event knowledge test (EKT) in Polygraph Examination (common notice of tactics), *European Polygraph*, Nr. 3-4 (5-6), p. 209-220. Krakow. 2008.

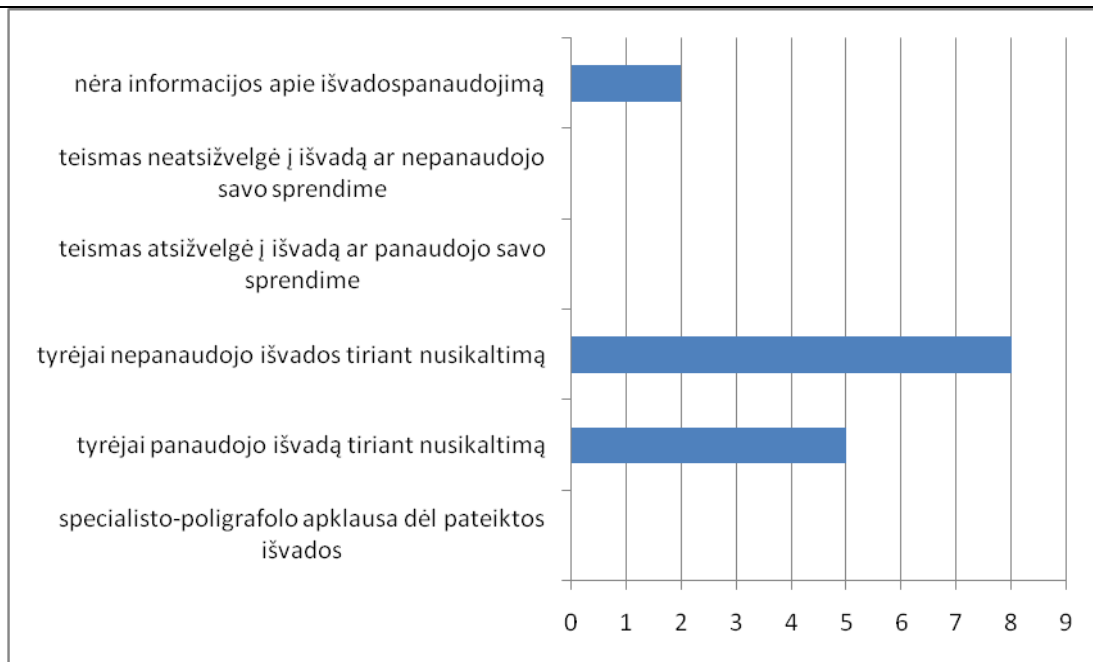
<sup>14</sup> Saldžiūnas V. EKT lub test wedzy o zdarzeniu, In *Wykorzystanie wariografu (poligrafu) w badaniach kryminalistycznych oraz kadrowych*. Wydawnictwo wyższej szkoły policji w Szczytno. p. 21-23. Szczytno. 2009.

<sup>15</sup> Saldžiūnas V., Kovalenko A., Soshnikov A. Probability assessment of the value of psychophysiological stimuli, *European Polygraph*, Nr. 1(7), p. 25-31. Krakow. 2009.

<sup>16</sup> Saldžiūnas V., Kovalenko A. Problems of questions in event knowledge test, *European Polygraph*, Nr.3(2), p. 145-152. Krakow. 2009.

<sup>17</sup> Saldžiūnas V., Kovalenko A., Gaidarov K. The problems of truth perception during psychophysiological examination, *European Polygraph*, Nr. 3-4(9-10), p. 145-152. Krakow. 2009.

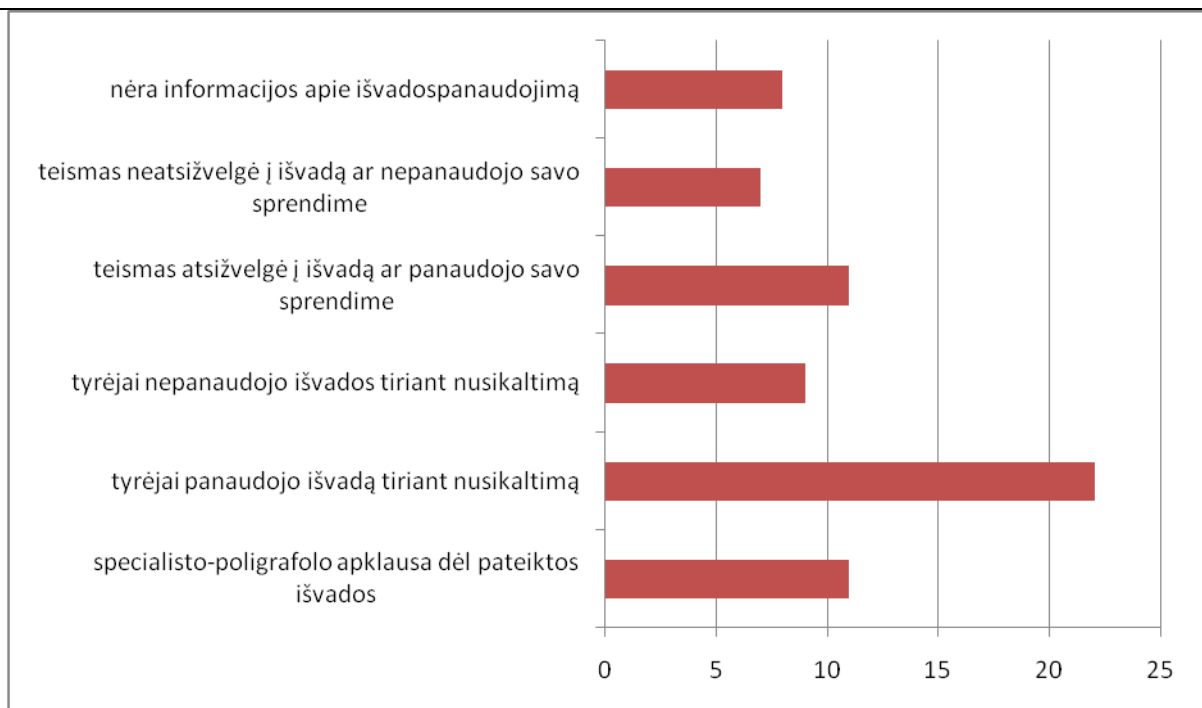
<sup>18</sup> Saldžiūnas V., Kovalenko A. Field and laboratory polygraph examinations, *European Polygraph*. Krakow. 2010.



**5 pav.** Psichofiziologinių tyrimų, naudojant poligrafą, įtaka (rezultatyvumas) ar panaudojimas ikiteisminio tyrimo metu ir teismo nuosprendžiuose per 1992 m. – 2005 m.

Iš 6 pav. matyti, kad po 2005 metų tyrėjai ir prokurorai (82 proc. nuo visų atliktų tyrimų) naudoja tyrimo išvadą numatant tolesnius veiksmus, tame tarpe ir baudžiamojo proceso veiksmus. Be to, toks specialisto išvados panaudojimo šuolis arba augimas paaiškinamas dar ir tuo, kad nuo 2005 metų tyrimuose naudojamas aplinkybių žinojimo testas. Šis tyrimo testas leido prisitarti prie nusikaltimo atskleidimo uždavinių ir tikslų, nusikaltimo atskleidimo poreikių. Tyrimo išvados, panaudojant šį testą, tapo labiau suprantamos atskleidžiant nusikalstamas veikas. Po tokios tyrimo išvados išanalizavimo galima nesunkiai, greitai ir pakankamai efektyviai patikrinti tam tikras nusikaltimo aplinkybes, nusikaltimo atskleidimo versijas, proceso dalyvių parodymus. Be to, vien iš išvados galima sumodeliuoti nusikaltimo padarymo situaciją, asmenų vaidmenis padarant nusikaltimą.

Visas tas paprastumas, kitaip tariant priartinimas „prie žemės“ ar prie pareigūnų, tiriančių nusikaltimus, turėjo įtakos ne tik tyrimo išvados panaudojimui, bet ir pareigūnų didesniai pasitikėjimui šiuo tyrimu. Todėl ir toliau naudojant ir tobulinant EKT, teismai po truputį formuoja teisinę praktiką (Lietuvos aukščiausiasis teismas ateityje planuoja apibendrinti esamą teismų praktiką) dėl šio tyrimo išvados priskyrimo prie klasikinių įrodymų ar kitų įrodymų šaltinių, leidžiančių patvirtinti ar paneigti bylai reikšmingas aplinkybes.



**6 pav.** Psichofiziologinių tyrimų, naudojant poligrafą, įtaka (rezultatyvumas) ar panaudojimas ikiteisminio tyrimo metu ir teismo nuosprendžiuose per 2005 m. – 2009 m.

### 3 DALIS. PSICHOFIZIOLOGINIŲ TYRIMŲ, PANAUDOJANT POLIGRAFA, TEISMO PRAKTIKA

Šiuo metu yra virš 30 teismo sprendimų, kuriuose teismas vertino psichofiziologinio tyrimo, panaudojant poligrafą, specialisto išvadas, tačiau pateiksime tik keletą teismo sprendimų.

#### **Psichofiziologinio tyrimo specialisto išvada teismo pripažinta įrodymu.**

Vilniaus apygardos teismo nuosprendžio<sup>19</sup> aprašomojoje dalyje, kartu su kitais nagrinėjamais įrodymais, teismas nurodė, kad kaltinamajam M. atliktus psichofiziologinį tyrimą, naudojant poligrafą, dėl jo motinos nužudymo, buvo nustatyta, kad kaltinamajam M. žinomos visos nužudymo padarymo aplinkybės ir detalės. Todėl kaltinamojo M. savo kaltės neigimas, informacijos slėpimas ir nurodymas, kad jam nieko nežinoma apie nužudymo aplinkybes, yra suprantamas kaip siekis išvengti baudžiamosios atsakomybės.

Klaipėdos apygardos teismo nuosprendžio<sup>20</sup> aprašomojoje dalyje nurodyta, kad „iš specialisto poligrafologo išvados matyti, jog kaltinamasis A. patvirtino teiginius, kad nusikaltėlis, palikęs nužudytojo kūną po smaugimo, pasakė „Žyvučij padla“, nužudytasis prieš mirtį nusikaltėliams pasakė „Ką padarei nugarai, nes kažkas bėga“. Teismas, remdamasis šiuo

<sup>19</sup> Vilniaus apygardos teismo nuosprendis baudžiamosioje byloje Nr. 1-132/2005.

<sup>20</sup> Klaipėdos apygardos teismo nuosprendis baudžiamosioje byloje Nr. 1-99-106/2008.



tyrimu ir kitais bylos duomenimis, paneigė kaltinamojo B. parodymus dėl pastarojo nedalyvavimo nužudant žmogų. Teismas nurodė, kad psichofiziologinio tyrimo, naudojant poligrafa, specialisto išvadą paneigė kaltinamojo B. duotus parodymus ikiteisminio tyrimo ir teismo metu, kad vienas kaltinamasis A. nužudė žmogų.

Šiaulių apygardos teismo<sup>21</sup> nuosprendžio dalyje yra nagrinėjami kaltinamojo V. kaltės įrodymai ir veikos kvalifikacija dėl nužudymo, esant būtiniosios ginties situacijai. Teismas nurodo, kad kaltinamojo V. parodymai dėl netyčinio nužudymo ir nužudymo būtiniosios ginties situacijoje yra vertintini kaip kaltinamojo V. pasirinktą gynybas būdas ir priemonę švelninti savo padėtį. Be to, teismas, nagrinėdamas kaltinamojo V. atsakomybę lengvinančias aplinkybes, atsižvelgia į tai, kad ikiteisminio tyrimo metu kaltinamasis V. prisipažino nužudęs P. tik priremtas įrodymų ir tik po to, kai kaltinamajam V. buvo pateikta psichofiziologinio tyrimo, naudojant poligrafa, specialisto išvada, kuri patvirtino, kad kaltinamasis V. nušovė P., po to sudegino aukos kūną ir užkasė jį vienoje iš specialisto-poligrafologo nurodytų vietų.

### **Psichofiziologinis tyrimas, kaip vienas iš duomenų, kuris vertinamas tiek, kiek tai yra susiję su byla.**

Kadangi Lietuvoje nėra vieningos teismų praktikos dėl psichofiziologinio tyrimo, naudojant poligrafa, priskyrimo prie įrodymų šaltinių, teismai nuosprendžiuose nurodo, kad tokie tyrimai nėra reglamentuoti baudžiamojo proceso kodekse, todėl šio tyrimo metu nustatytos aplinkybės vertintinos tiek, kiek jos atitinka surinktus ir ištirtus įrodymus.

Vilniaus miesto 1-asis apylinkės teismas nuosprendyje<sup>22</sup>, o vėliau ir Lietuvos Aukščiausiojo teismo<sup>23</sup> sprendimuose, vertindamas Š. ir S. kaltę dėl automobilio vagystės, nurodo, kad Lietuvos Respublikos baudžiamojo proceso kodeksas poligrafo naudojimo, vertinant įtariamojo parodymus, nenumato. Kaltinamasis Š. pagal Poligrafo naudojimo įstatymo 4 str. 2 d. nėra tyrimo subjektu, tačiau jis sutiko, kad būtų vertinami jo parodymai, atliekant tyrimą psichofiziologiniu metodu. Atsižvelgiant į tai, šio tyrimo metu nustatytos aplinkybės vertintinos tiek, kiek jos atitinka surinktus ir ištirtus įrodymus.

### **Psichofiziologinio tyrimo, panaudojant poligrafa, specialisto išvados nėra nagrinėjamos teismo nagrinėjimo metu.**

Kauno apygardos teismas<sup>24</sup> pripažino J. kaltu dėl itin žiauraus nužudymo ir paskyrė 14 metų laisvės atėmimo bausmę. Atliekant ikiteisminį tyrimą dėl šios nusikalstamos veikos

<sup>21</sup> Šiaulių apygardos teismo nuosprendis baudžiamojoje byloje Nr. 1-93-154/2008.

<sup>22</sup> Vilniaus miesto 1-asis apylinkės teismo nuosprendis baudžiamojoje byloje Nr. N1-832-276/2008.

<sup>23</sup> Lietuvos Aukščiausiojo teismo baudžiamoji byla Nr. 2K-46/2010.

<sup>24</sup> Kauno apygardos teismo nuosprendis baudžiamojoje byloje Nr. 1-61-397/09.

įtariamajam J. buvo atliekamas psichofiziologinis tyrimas, naudojant poligrafą, ir tyrimo išvados patvirtino, kad J. nužudė Z. Tačiau teismas, nagrinėdamas J. kaltės įrodymus, psichofiziologinio tyrimo, naudojant poligrafą, specialisto išvados neminėjo ir nevertino kartu su kitais įrodymais.

Vienodos teismų praktikos nebuvimas iš dalies daro neigiamą įtaką prokurorų ir ikiteisminio tyrimo pareigūnų kritiškam požiūriui į psichofiziologinių tyrimų, naudojant poligrafą, taikymą nusikalstamos veikoms tirti. Tačiau, ar šie tyrimai turėtų tapti įrodymais baudžiamajame procese, ar būtų vertintini, kaip šiuo metu (kaip priemonė reikšmingiems tyrimo duomenims ir aplinkybėms patikrinti), yra diskusijų objektas. Taip pat reiktų diskutuoti apie psichofiziologinių tyrimų, naudojant poligrafą, poreikį reglamentavimui LR BPK.

## IŠVADOS

Atliktų psichofiziologinių tyrimų, naudojant poligrafą, tiriant nusikalstamas veikas, analizė parodė, kad šie tyrimai yra reikšmingi. Šių tyrimų pagalba galima nustatyti tiriamojo vaidmenį kriminaliniame įvykyje, įvykio aplinkybes, įvykio laiką, nusikaltimo vietą, nusikaltimo įrankius, pagrobtų daiktų buvimo vietą.

Psichofiziologinių tyrimų, naudojant poligrafą, taikymas ikiteisminio tyrimo metu yra veiksminga ir efektyvi priemonė. Šio tyrimo pritaikymo galimybių yra daug, tačiau, tiriant nusikalstamas veikas, visos jos nėra išnaudojamos dėl teisinių, organizacinių, žmogiškųjų išteklių problemų.

Nors psichofiziologinių tyrimų, naudojant poligrafą, istorija siekia 100 metų, o informacijos šia tema yra pakankamai daug ir ji yra įvairi, būtina rengti konferencijas ir lekcijas, propaguoti ir skleisti visuomenei per žiniasklaidos priemones informaciją, kuri padėtų suprasti šių tyrimų prasmę. Ypač turi būti kreiptinas dėmesys į tyrėjų, prokurorų, teisėjų, advokatų kvalifikacijos tobulinimą ir žinių suteikimą apie šiuos tyrimus;

Psichofiziologinių tyrimų, naudojant poligrafą, specialistai-poligrafologai turi imtis visų įmanomų priemonių, kad nebūtų daromos klaidos, visos abejonės turi būti vertinamos tiriamojo naudai, o ne prieš jį. Specialistų-poligrafologų darbas turi būti organizuojamas ir atliekamas taip, kad jų veiksmai ir daromos išvados būtų kuo suprantamesnės tyrėjams, prokurorams, teisėjams, advokatams. Specialistams svarbu, nežiūrint į visas kitas aplinkybes, pasinaudoti savo, kaip specialisto, teise ir atsisakyti nuo neperspektyvių psichofiziologinių tyrimų, kurių rezultatai ar išvados gali būti neprognozuojamos ir/ar visiškai neaiškios.

Autorių patirtis ir atliktų tyrimų praktika rodo, kad psichofiziologinio tyrimo, naudojant poligrafą, metu taikomas EKT yra beveik pilnas ir visapusiškas tyrėjų, prokurorų, teisėjų

supratimas dėl šios išvados ir jos rezultatų. EKT pagalba nėra konstatuojama, ar tiriamasis yra kaltas/nekaltas, tačiau aiškiai parodomas žmogaus žinojimas/nežinojimas (ne atvirumas tyrimo metu), o tai leidžia atmesti ar suprasti nusikaltimo aplinkybes, proceso dalyvių parodymus, versijas, detales, numatyti tolesnius veiksmus ir jų atlikimo taktiką.

## LITERATŪRA

1. Lazersonas V. Psichologiniai metodai nusikaltimui išaiškinti // Kovokime su nusikaltimais: metinis Valstybės saugumo departamento leidinys. Kaunas, 1933.
2. Lietuvos Respublikos poligrafo naudojimo įstatymas (Žin., 2000, Nr. 75-2273).
3. Lietuvos Respublikos Vyriausybės 2002 m. liepos 12 d. nutarimas Nr. 1131 „Dėl Tyrimo poligrafu taisyklių ir leidimo atlikti tyrimus poligrafu formos patvirtinimo“ (Žin., 2002, Nr. 72-3079).
4. Jaworski Ryszard. Situational Sequencing Tests in Polygraph Examination. 2006, Wrocław.
5. Lietuvos Respublikos baudžiamojo proceso kodeksas (Žin., 2002, Nr. 37-1341).
6. A. Kovalenko, L. Maslauskaitė. Psichofiziologinio tyrimo (tyrimo poligrafu) teisinis reglamentavimas Lietuvos Respublikoje: problemos ir sprendimai. „Mokslo darbai“. 2007. Mykolas Romeris universitetas.
7. A. Kovalenko, V. Saldžiūnas, Ž. Navickienė. Psichofiziologinio tyrimo, panaudojant poligrafą, taikymas valstybės tarnyboje: taip arba ne (tarp laisvės ir stereotipų). „Mokslo darbai“. 2009. Mykolas Romeris universitetas.
8. Goda G. Poligrafas (melo detektorius) kaip įrodinėjimo priemonė baudžiamajame procese. Vilniaus universitetas: Mokslo darbai. Teisė. 76 tomas. 2010.
9. Belevičius L. Reikalavimai techninių priemonių naudojimui baudžiamajame procese. Sąžiningas baudžiamasis procesas: probleminiai aspektai. Vilnius: Industrus. 2009.
10. Saldžiūnas V., Kovalenko A. The event knowledge test, European Polygraph, Nr. 1(3), p. 21-29. Krakow. 2008.
11. Saldžiūnas V., Kovalenko A. The event knowledge test (EKT) in Polygraph Examination (in case murder), European Polygraph, Nr. 2(4), p. 137-142. Krakow. 2008.
12. Saldžiūnas V., Kovalenko A. The event knowledge test (EKT) in Polygraph Examination (common notice of tactics), European Polygraph, Nr. 3-4 (5-6), p. 209-220. Krakow. 2008.
13. Saldžiūnas V. EKT lub test wedzy o zdarzeniu, In Wykorzystanie wariografu (poligrafu) w badaniach kryminalistycznych oraz kadrowych. Wydawnictwo wyższej szkoły policji w Szczytno. p. 21-23. Szczytno. 2009.
14. Saldžiūnas V., Kovalenko A., Soshnikov A. Probability assessment of the value of psychophysiological stimuli, European Polygraph, Nr. 1(7), p. 25-31. Krakow. 2009.
15. Saldžiūnas V., Kovalenko A. Problems of questions in event knowledge test, European Polygraph, Nr.3(2), p. 145-152. Krakow. 2009;
16. Saldžiūnas V., Kovalenko A., Gaidarov K. The problems of truth perception during psychophysiological examination, European Polygraph, Nr. 3-4(9-10), p. 145-152. Krakow. 2009.
17. Saldžiūnas V., Kovalenko A. Field and laboratory polygraph examinations, European Polygraph. Krakow. 2010.
18. Vilniaus apygardos teismo nuosprendis baudžiamojoje byloje Nr. 1-132/2005.
19. Klaipėdos apygardos teismo nuosprendis baudžiamojoje byloje Nr. 1-99-106/2008.
20. Šiaulių apygardos teismo nuosprendis baudžiamojoje byloje Nr. 1-93-154/2008.
21. Vilniaus miesto 1-asis apylinkės teismo nuosprendis baudžiamojoje byloje Nr. N1-832-276/2008.
22. Lietuvos Aukščiausiojo teismo baudžiamoji byla Nr. 2K-46/2010.
23. Kauno apygardos teismo nuosprendis baudžiamojoje byloje Nr. 1-61-397/09.

---

## LEGAL REGULATION AND PRACTICE OF PSYCHO PHYSIOLOGICAL RESEARCH USING POLYGRAPH IN THE REPUBLIC OF LITHUANIA

**Aleksandr Kovalenko**

The Police Department under Ministry of the Interior of Republic of Lithuania  
Chief investigator

**Vitas Saldžiūnas**

VIP Protection Department under the Ministry of the Interior of the Republic of Lithuania  
Deputy director

### Summary

The analysis of psychophysiological examinations with the application of a polygraph conducted when investigating criminal acts showed that these examinations are important. With the help of these examinations it is possible to identify the suspect who committed a criminal act, circumstances of the incident, time of incident, scene of crime, criminal instruments and location of items seized.

1. Employment of psychophysiological examinations with the application of a polygraph in the course of the pre-trial investigation is an efficient means. There are a lot of possibilities to apply this kind of examination, however, not all of them are used when investigating criminal acts due to legal, organizational and human resource problems.

2. Even though the history of the employment of psychophysiological examinations with the application of a polygraph makes up 100 years and there is a considerable amount of information on this topic and it is rather diverse, it is necessary to arrange conferences and lectures, preach and disseminate it to the public through the media which would help to understand the meaning of these examinations. Particular attention should be paid to the improvement of qualification of investigators, prosecutors, judges and lawyers and provision of knowledge regarding these examinations;

3. Specialists-polygraphologists of psychophysiological examinations with the application of a polygraph are to take all the possible measures to avoid mistakes and all the doubts should be evaluated to the benefit of the person researched and not against him/her. The work of specialists-polygraphologists is to be organized and done in such a way that their actions and conclusions made would be as much understandable to the investigators, prosecutors, judges and lawyers as possible. It is important that specialists use their right of specialist despite all other circumstances and refute prospectless psychophysiological examinations the results or conclusions of which may be unpredictable and/or totally unclear.

4. The experience of authors and practice of the examinations implemented show that the EKT applied during the employment of a psychophysiological examination with the application of a polygraph gives the investigators, prosecutors and judges almost complete understanding as far as this conclusion and its results are concerned. EKT does not help to establish whether the suspect is guilty or not guilty, but it clearly shows whether a person knows or does not know (non-openness during the examination), and it lets refute or understand the circumstances of the crime, evidence of the participants of the proceedings, versions and details and predict further actions and tactics in making them.

**Keywords:** psycho-physiological research, polygraph, specialists, criminal procedure, court practice.

---

**Aleksandr Kovalenko\***, Policijos departamentas prie Lietuvos Respublikos vidaus reikalų ministerijos.

**Aleksandr Kovalenko\***, The Police Department under Ministry of the Interior of Republic of Lithuania Chief investigator.

**Vitas Saldžiūnas\*\***, Vadovybės apsaugos departamentas prie Lietuvos Respublikos vidaus reikalų ministerijos.

**Vitas Saldžiūnas\*\***, VIP Protection Department under the Ministry of the Interior of the Republic of Lithuania Deputy director.