

ĮVAIRIŲ PROFESIJŲ ATSTOVŲ PSICHIKOS SUTRIKIMAI

Gediminas Žukauskas¹

¹Valstybinė teismo psichiatrijos tarnyba prie LR Sveikatos apsaugos ministerijos
A. Kojalavičiaus g. 121, LT - 11106 Vilnius
Telefonas (8-5) 2677200
Elektroninis paštas: g.zukauskas@gmail.com

Eduardas Razgauskas²

²Vilniaus universiteto Medicinos fakultetas
Santariškių g. 2, LT - 26000 Vilnius
Telefonas 711714
Elektroninis paštas: gp@lux.lt

Robertas Veršinskas³

³Mykolas Romeris universiteto Viešojo saugumo fakulteto Fizinio rengimo katedra
V. Putvinskio g. 70, LT-44211 Kaunas – ACP
Telefonas (8-37) 30 36 52
Elektroninis paštas: robertas.versinskas@gmail.com

Santrauka. Šiandieniniame gyvenime ne taip jau retai sutinkami faktoriai, ilgam išmušantys žmogų iš pusiausvyros. Įvairių autorių duomenimis net iki 20 – 30% žmonių vos ne kasdien patiria neigiamas emocijas, kurios per ilgą laiką suluošina psichiką. Dažnai krizes gali sukelti konfliktai namuose, mokymo įstaigose, darbe. Daug žmonių į darbą ar į mokyklą eina kaip į katorgą, pastovi baimė prarasti darbą taip pat neigiamai veikia sveikatą. Bedarbių nusikalstamumas, lyginant su dirbančiųjų, viršija jį keletą kartų. Įtampą darbe didina ir dažnos atestacijos, kurios turėtų skatinti kelti kvalifikaciją, tačiau dažni patikrinimai ir atleidimai iš darbo sukelia tik nereikalingą įtampą ir sumaištį. Žmogus pusę savo gyvenimo dirba, o trečdalį – miega. Daugelis išeities ieško tabletėse. Taip kuriasi fonas agresijai. Šiame darbe apžvelgti įvairių agresijos rūšių – negatyvizmo, įtarumo, apmaudo, autoagresijos ir kt. apibrėžimai, aptartos jų galimos atsiradimo priežastys, siekiant suvokti šio fundamentalaus psichofiziologijos fenomeno struktūrą.

Pagrindinės sąvokos: agresija, aplinkos faktoriai, rasė, teritorija, erdvė, žmogus, alkoholis, narkotikai, dirglumas, negatyvizmas.

ĮVADAS

Tokio socialinio fenomeno kaip agresija mokslinė analizė nėra įmanoma be kruopštaus sąvokos apibūdinimo, vartojimo variantų ir prasmių apibrėžčių¹. Apibūdinimų gausa liudija sąvokos „agresija“ apibrėžties įvairiapusiškumą². Be to, agresijos sąvoką vartoja įvairių mokslo ir sričių atstovai³.

¹ Anderson, C. A., Bushman, B. J. Human aggression. Department of Psychology, Iowa State University, Ames, Iowa, 2002.

² TLK-10 psichikos ir elgesio sutrikimai: klinika ir diagnostika. / Pasaulinė sveikatos organizacija, Ženeva. Vert. Red. R. Bunevičius, A. Dembinskas. – Kaunas: Medicina; 1997.

³ Myers D. G. Psichologija. K., 2000.

Vienas pirmųjų agresijos apibrėžti pateikė Freud (1922), priskirdamas ją savisaugos instinktui, vėliau ėmė kildinti ją iš mirties instinkto.

Pastaruoju metu daugeliui autorių yra priimtinas toks agresijos apibrėžimas: agresija - tai bet kuri elgesio forma, siekiant įžeisti arba padaryti žalą kitai gyvai būtybei, nenorinčiai, kad su ja taip elgtųsi⁴.

Mokslinėje literatūroje, agresija apibūdinama, kaip fizinis ar žodinis elgesys, atsiradęs dėl priešiško, arba kaip iš anksto numatyta priemonė pasiekti tikslui, kai kuris norima pakenkti arba sunaikinti⁵.

Kiti autoriai teigia, kad agresija (lot. *aggredi*, „užpulti“) – griauanti, destruktivi veikla, paprastai nukreipta prieš puolamąją pusę⁶. Skiriamos: buitinė agresija, biologinė agresija, politinė agresija, informacinė agresija – apibrėžta pastaruoju metu.

Buitinė agresija dažnai aiškinama psichologinėmis priežastimis, alkoholio, narkotinių medžiagų poveikiu. Biologinės agresijos pagrindą sudaro išgyvenamumo instinktų visuma. Politinės agresijos – karų priežastis nagrinėjo dar Karlas Marksas, suabsoliutinę kovą dėl naujų žemių, kolonijų, privačios nuosavybės. Agresiją skatina ir subjektyvesnės priežastys – istorinė atmintis, nušviečianti praeities konfliktus, kraujo keršto paprotys, religinis fanatizmas ir ekstremizmas, asmenų, prieinančių prie galingų politinių bei ekonominių, karinių svertų psichologinės savybės, žiniasklaidos peršami „stipriojo“ žmogaus stereotipai. Visuomenė turi galimybių kovoti su pastaraisiais (pvz., amerikiečių protestai prieš ginklo turėjimo teisę), prieš politinę agresiją (karus) yra nukreiptas pasaulinis taikos šalininkų judėjimas į savo akcijas sutraukiantis šimtus tūkstančių piliečių, kitos pacifistinės organizacijos (pvz., žaliųjų judėjimai ir partijos, „Rusijos motinos prieš karą Čėčėnijoje“). Demokratinės visuomenės turi daugiau galimybių priešintis agresijai nei totalitarinės – šimtų skustagalvių neonacių demonstracijos Vokietijoje susilaukia dešimteriopai didesnių tūkstantinių protesto akcijų. Socialinę agresiją tyrinėjo žymus praėjusio amžiaus psichoanalitikas Erichas Fromas.

Lietuvoje aktuali mokinių agresyvaus elgesio, suformuoto netinkamų žiniasklaidos stereotipų, problema⁷.

Agresijos rūšys. Yra išskiriamos šios agresijos rūšys (Большая энциклопедия психологических тестов, 2006):

⁴ Russell G. G. Human aggression. Philadelphia, 2001.

⁵Psichologija studentui. – Kaunas: Technologija, 2000.

⁶ Большая энциклопедия психологических тестов. Москва, 2006, с.216.

⁷ Žukauskas, G. Agresijos priežasčių tyrimas ir prevencija. V.: Mokslo tyrimų programa, 2003.

- Negatyvizmas – opozicinė elgesio forma, dažniausiai nukreipta prieš autoritetus ir valdžią, gali pasireikšti tiek pasyviu pasipriešinimu, aktyviais veiksmais prieš reikalavimus, taisykles, įstatymus.
- Dirglumas – greitai pasireiškiantis susierzinimas, dirglumas, polinkis dėl menkų poveikių reaguoti impulsyviai, grubiai, audringai.
- Įtarumas – polinkis nepasitikėti ir būti atsargiam su aplinkiniais dėl įsitikinimo, jog aplinkiniai ketina pakenkti.
- Apmaudas – pavydo ir neapykantos aplinkiniams pasireiškimas, kurį sąlygoja įniršio jausmas, nepasitenkinimas tiek konkrečiu asmeniu, tiek visu pasauliu dėl realiai patiriamų ar tik įsivaizduojamų kančių.
- Kaltės jausmas arba autoagresija įsitikinimas, jog pats asmuo (tiriamasis) yra blogas žmogus, kad jis blogai, netinkamai elgiasi, kas sąlygoja atitinkamą savęs ir aplinkinių vertinimą bei elgesį.

Agresyvius veiksmus galima aprašyti naudojant 3 skales: fizinę – verbalinę, aktyviają – pasyviają ir tiesioginę – netiesioginę⁸.

Kiti autoriai pažymi 4 pagrindines agresijos formas⁹:

1) Impulsyvioji – gynybinė agresija kyla dėl patirtos frustracijos, kai žmogui kažkas grasina, nori pažeisti teisėtus jo interesus ir panašiai.

2) Instrumentinė agresija – tai instrumentinis veiksmas, kuris leidžia apsiekti tam tikrų tikslų padarant tiesioginės žalos aukai. Šios agresijos veiksmai planuojami ir apgalvojami iš anksto, todėl lyginant su impulsyviaja – gynybine agresija daug mažiau priklauso nuo aplinkybių.

3) Priešiškoji – piktybinė agresija – tai tokia agresijos forma, kai sąmoningai sukėlus aukai skausmą arba ją sužalojus patiriamas malonumas.

4) Pasyvioji agresija – subtili agresijos forma. Tai paslėptos veiklos prieš kitus žmones, manipuliavimo jais būdas siekiant savo tikslų. Pasyvios agresijos padariniai – itin skaudūs: jaunuoliai gali tapti narkomanais, alkoholikais, susirgti kitomis nepagydomomis ligomis, nuskursti, net nusižudyti.

Yra labai daug faktorių, pagal kuriuos galima nagrinėti žmogaus agresyvumą. Vienas iš tokių faktorių yra lyčių skirtumai. Kitų autorių teigimu stipriosios lyties atstovai yra daugiau agresyvūs nei moterys¹⁰. Tai aiškinama fiziologiniais ypatumais, pirmiausia tuo, kad vyrų organizme yra

⁸ Buss, A. The Psychology of Aggression. New York: Wiley, 1961.

⁹ Žukauskienė, R. Fizinė, verbalinė ir netiesioginė agresija: skirtumai tarp lyčių.// Psichologija, Nr. 19. 1999.

¹⁰ Archer, J., Haigh, A. Beliefs. About aggression among male and female prisoners. Department of Psychology, University of Central Lancashire, Preston, Lancashire, United Kingdom, 1997.

didesnė koncentracija visos eilės agresyvumą nulemiančių hormonų. Kai kurie mokslininkai atliko tyrimus, stebėdami vaikus ankstyvoje jų socializacijos stadijoje. Berniukų ir mergaičių agresyvumo skirtumai pasireiškia jau sulaukus 2 metų amžiaus. Vaikus socialiniai veiksniai pakeičia labai mažai ir dėl to galima daryti prielaidą, kad vyriškosios lyties agresyvumas – įgimtas. Stebint vaikus toliau pastebėta, kad šis skirtumas gali būti minimalus pasireiškiant įvairiems socialiniams veiksniams. Tai galima pasiekti, pavyzdžiui, pakeitus berniuko mąstymą apie patį vyriškumo idealo supratimą¹¹.

Dar vienas faktorius, nagrinėjant žmogaus agresyvumą, yra jo rasinė priklausomybė. Lietuvoje agresyvumo pasireiškimas dėl rasinių motyvų – retas reiškinys. Kaip mano kai kurie autoriai, daugelyje valstybių problema kyla dėl to, kad jeigu viena grupė žmonių pastoviai jaučia panieką ir pažeminimą kitos grupės atžvilgiu, tai juos nuteikia agresyviai¹².

Aplinkos faktoriai. Yra dar viena grupė faktorių – tai neigiamus mus supančios aplinkos faktoriai. Iš tokių faktorių yra išskiriami fiziniai, kuriems priklauso triukšmas, karštis, užterštas oras ir t.t. ir tarpasmenybiniai, kuriems priklauso asmeninės erdvės pažeidimas, teritorinis įsikišimas ir t.t. Laboratoriniai tyrimai ir eksperimentai rodo, kad šie veiksniai ne visada sukelia tuos pačius efektus. Pavyzdžiui, triukšmas, karštis ir sausra žmonėms tam tikrose situacijose visai neturi įtakos. Dauguma specialistų padarė išvadą, kad aplinka ir tarpasmenybiniai santykiai yra nepakankami faktoriai kilti asmenybės agresyvumui. Po eksperimentų mokslininkai padarė tris išvadas:

1. Aplinkos faktoriai nepadidina agresyvumo vienareikšmiškai ir tiesiogiai.
2. Jie gali paveikti agresyvumą tokiu atveju, jei:
 - a) sužadintas tokiu būdu individas iš anksto buvo nuteiktas užpuolimui;
 - b) pažeidžiamas asmenybės sugebėjimas eisingai perdirbti gaunamą informaciją;
 - c) jei nutraukiamas tuo momentu jo atliekamas koks nors veiksmas.
3. Fiziniai aplinkos veiksniai didina agresyvumą iki tam tikros ribos, po kurios šių veiksnių įtaka labai sumažėja.

Tačiau šitos išvados ir atlikti laboratoriniai eksperimentai ne visada sutampa su gyveniškomis situacijomis. Laboratorijose jų agresyvumo padidėjimas dėl tam tikros rūšies aplinkos faktorių diskomforto, yra tarsi bėgimas nuo viso šito. O realiame gyvenime ne visada yra taip. Pavyzdžiui, labai karštą dieną žmogus yra labiau prislėgtas, nei nusiteikęs agresyviai. Jis žino, kad tas taip greitai nepraeis ir jis linkęs labiau kęsti nei kažką bandyti daryti. O laboratorijoje trumpam sukeltas diskomfortas jį nuteikia agresyviai.

¹¹ Boothby, J. L., Durham, T. W. Screening for Depression in Prisoners Using the Beck Depression Inventory, 1999. [žiūrėta 2008.04.20] Adresas: <http://cjb.sagepub.com/cgi/content/abstract/26/1/107>

¹² Bandura, A. Aggression: A social learning analysis. Englewood Cliffs, NJ: Prentice-Hall, 1973.

Būtina paminėti ir žmonių tarpasmenybinius faktorius, kurie yra labai mažai ištirti. Iš šios grupės išskiriami trys faktoriai¹³:

- teritorinis įsikišimas,
- asmeninės erdvės pažeidimas,
- didelis kiekis žmonių mažoje erdvėje.

Negalima užmiršti, kad egzistuoja profesijos, neatsiejamos nuo vienos ar kitos agresijos formos – sportas, policija, kariuomenė ir panašiai.

Agresija sportinėje veikloje pradėta analizuoti ir tyrinėti nuo praėjusio amžiaus septintojo dešimtmečio. Sporto terminų žodyne (2002), agresyvumas traktuojamas kaip žmogaus charakterio bruožas – priešiška elgesys, pranašumo naudojimas kito žmogaus ar žmonių grupės atžvilgiu, peržengiant elgesio normas¹⁴. Be to, agresijos sportinėje veikloje nereikėtų tapatinti tik su fiziniu smurtu kitų atžvilgiu. Sportinėje veikloje prie agresyvių veiksmų priskiriami tokie sportininkų, trenerių, austruolių veiksmai kaip fizinis ir žodinis kito asmens įskaudinimas ar sužeidimas¹⁵.

Kaip buvusių komunistinių režimų palikimas Rytų Europos šalių policija tradiciškai atliko represinį, į režimą orientuotą vaidmenį.

2001 metais tyrinėjant lietuvių agresiją prieš policijos pareigūnus nustatyta, kad Lietuva yra agresyviausia iš visų posovietinių valstybių¹⁶. Policijos pareigūnai susiduria su agresija (verbaline ir fizine) bei smurtu, nukreiptu prieš kitą asmenį arba prieš turtą. Verbalinės agresijos, su kuria susiduria pareigūnai, lygis yra žymiai didesnis negu fizinės prievartos dydis ir jos lygis yra beveik vienodai pasiskirstęs visose situacijose¹⁷.

Taip pat yra gyvenimo gyvenimo sferų, kur nekontroliuojamas agresyvumas nepageidautinas: tai – valstybinės institucijos, profesijos, suteikiančios tam tikrą vienių asmenų kontrolę kitiems.

Galima diskutuoti ir ginčytis, kokiose visuomenės grupėse agresija būtina, o kokiose gyvenimo sferose ji kenksminga.

Tyrimo tikslas. Įvertinti agresiją, jos lygį ir laipsnį įvairiose visuomenės grupėse. Siekdami šio tikslo sprendėme šiuos uždavinius:

- 1) ištirti įvairių agresijos rūšių paplitimą grupėse;
- 2) nustatyti lyties bei profesijos įtaką įvairių agresijos rūšių išreikštumui.

Šiems uždaviniams įgyvendinti buvo taikomi šie tyrimo metodai:

¹³ Dembinskas, A. Psichiatrija. Vilnius, 2003.

¹⁴ Sporto terminų žodynas / parengė S.Stonkus. – K., 1996. – 675 p.

¹⁵ Šukys, S. Agresyvumą sportinėje veikloje lemiantys veiksniai //Ugdymas. Kūno kultūra. Sportas. Nr.4(49), 2003, p. 70–79.

¹⁶ Jankauskienė, A. Tautos bruožą – pavydą keičia agresija // Ekstra, Nr.48 (570), 2009, p.30-32.

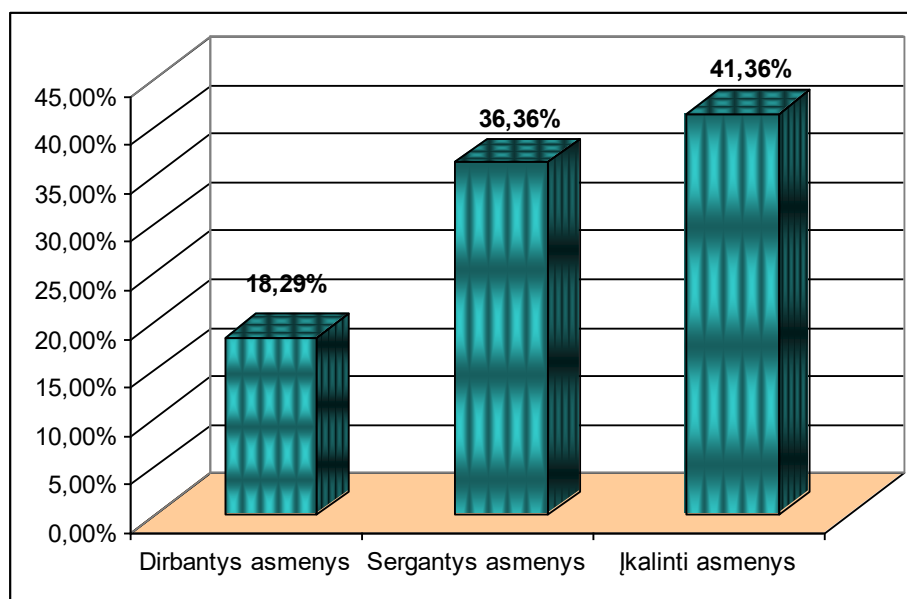
¹⁷ N.Uldriks. P.van Reemen. Policing post – Communist societies. Police–Public Violence, Democratc Policing an Human Rights, 2003. Intersentia Antwerp–Oxford –New York. – 249 p.

1. Literatūros šaltinių analizė¹⁸.
2. Anketinė apklausa (Bas-Darki testas)¹⁹.
3. Matematinė statistikos metodai²⁰.

Tyrimo objektas – studentai, šauktiniai, policininkai, pasieniečiai, sportininkai bei žmonių grupės, kuriose gali pasireikšti elgsenos sutrikimai, dažnai nepriklausomi nuo valios, tai – nuteistieji bei gydomi ir tiriami dėl nepakaltinamumo asmenys, įvykdę nusikaltimus. Buvo apklausta 928 vyrai ir 248 moterys.

TYRIMO REZULTATAI

Dirglumo paplitimo įvertinimas. Dirglūs yra 34% visų apklaustųjų. Dirglumas yra labiau paplitęs tarp vyrų negu tarp moterų, atitinkamai 34,15% ir 33,87%. Daugiausiai sudirgusių yra tarp įkalintų asmenų, o mažiausiai – tarp dirbančiųjų įkalinimo įstaigose (1 pav.).



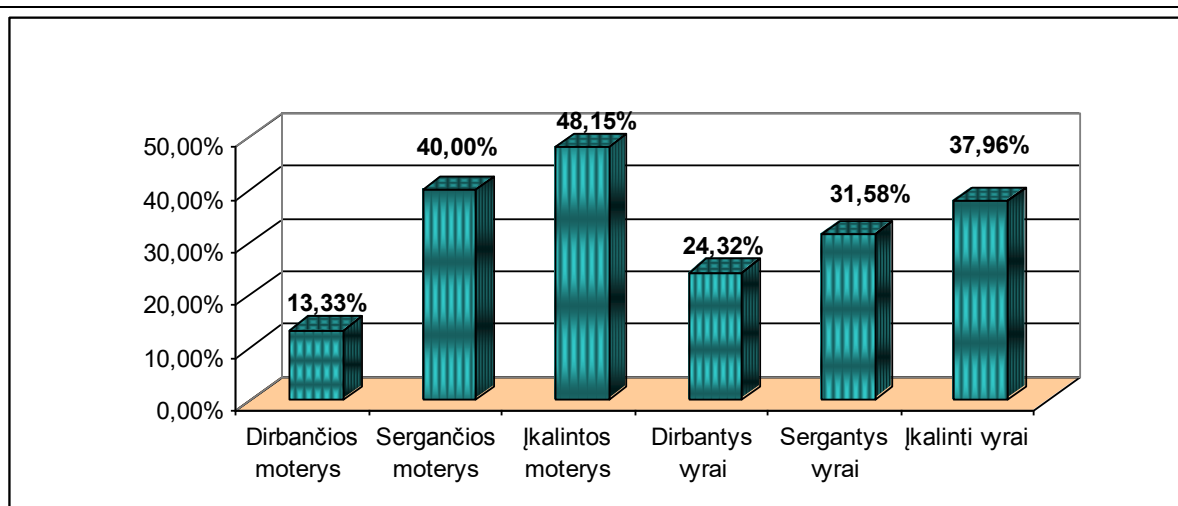
1 pav. Dirglumo paplitimas apklaustųjų grupėse (%)

Atsižvelgiant į apklaustųjų grupę gauname, kad daugiausiai sudirgusių yra tarp įkalintų ir sergančių moterų, o mažiausiai tarp įkalinimo įstaigose dirbančių moterų ir vyrų (2 pav.).

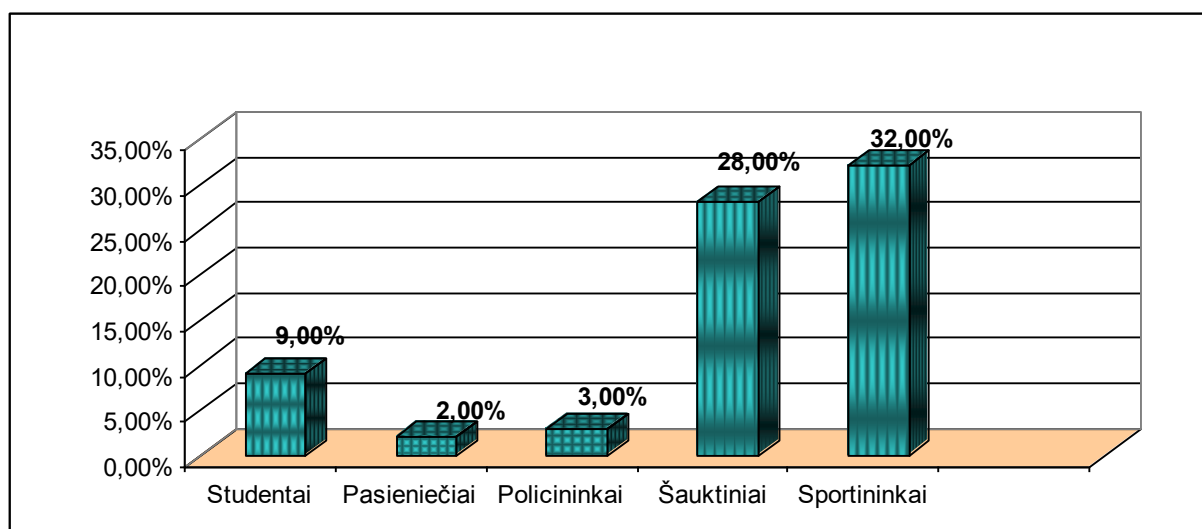
18 Žukauskas, G., Veršinskas, R., Račiukaitytė, K. Kai kurių agresijos rūšių: negatyvizmo, dirglumo, įtarumo, apmaudo ir kaltės jausmo anketinio tyrimo duomenys tarp įkalintų asmenų [Elektroninis išteklius] // Visuomenės saugumas ir viešoji tvarka (2): mokslinių straipsnių rinkinys. Kaunas: MRU Viešojo saugumo fakultetas, 2008, p. 280-302.

19 Žukauskas, G., Veršinskas, R., Račiukaitytė, K. Fizinės, verbalinės ir šalutinės agresijos anketinio tyrimo duomenys iš įvairių Lietuvos Respublikos įkalinimo įstaigų [Elektroninis išteklius] // Visuomenės saugumas ir viešoji tvarka (2): mokslinių straipsnių rinkinys. Kaunas: MRU Viešojo saugumo fakultetas, 2008, p. 109–126.

20 Vaišvila, Č. Matematinė sprendimų tyrimų statistika. Kaunas: Šviesa, 1974. 123 p.



2 pav. Dirglumo paplitimas apklaustųjų grupėse atsižvelgiant į jų lytį (%)



3 pav. Dirglumo paplitimas apklaustųjų grupėse (%)

Analizuojant 3 paveiksle pateiktus duomenis įdomiausia yra tai, kad aukščiausi dirglumo rodikliai vyravo tarp sportininkų ir šauktinių, tuo tarpu mažiausias dirglumas vyravo tarp pasieniečių ir policininkų.

Faktorių reikšmingumas dirglumo įverčiams. Darbe išnagrinėta lyties ir grupės faktorių įtaka dirglumui. Dirglumo įverčio vidurkiai kiekvienai apklaustųjų grupei priklausomai nuo lyties, jų vidutiniai standartiniai nuokrypiai bei apklaustųjų skaičius kiekvienoje grupėje yra pateikti 1 lentelėje.

1 lentelė. Dirglumo įverčio aprašomoji statistika atsižvelgiant į lyties ir grupės faktorius (N– apklaustųjų skaičius)

Lytis	Grupė	Vidurkis	Vidutinis standartinis nuokrypis	N
Moterys	Dirbantys	3,644	1,968	90
	Sergantys	5,200	2,157	50
	Įkalinti	5,167	2,211	108
	Iš viso	4,621	2,232	248
Vyrai	Dirbantys	4,514	2,009	74
	Sergantys	4,000	2,325	38
	Įkalinti	4,861	2,172	216
	Iš viso	4,683	2,167	328
Iš viso	Dirbantys	4,037	2,027	164
	Sergantys	4,682	2,297	88
	Įkalinti	4,963	2,186	324
	Iš viso	4,656	2,193	576

2 lentelė. Lyties ir grupės faktorių statistinis patikimumas

Faktoriai	df	Vidutinis kvadratinis nuokrypis	F	Patikimumas, p-reikšmė
LYTIS	1	0,222	0,049	0,826
GRUPĖ	2	38,143	8,354	0,000
LYTIS * GRUPĖ	2	35,626	7,803	0,000

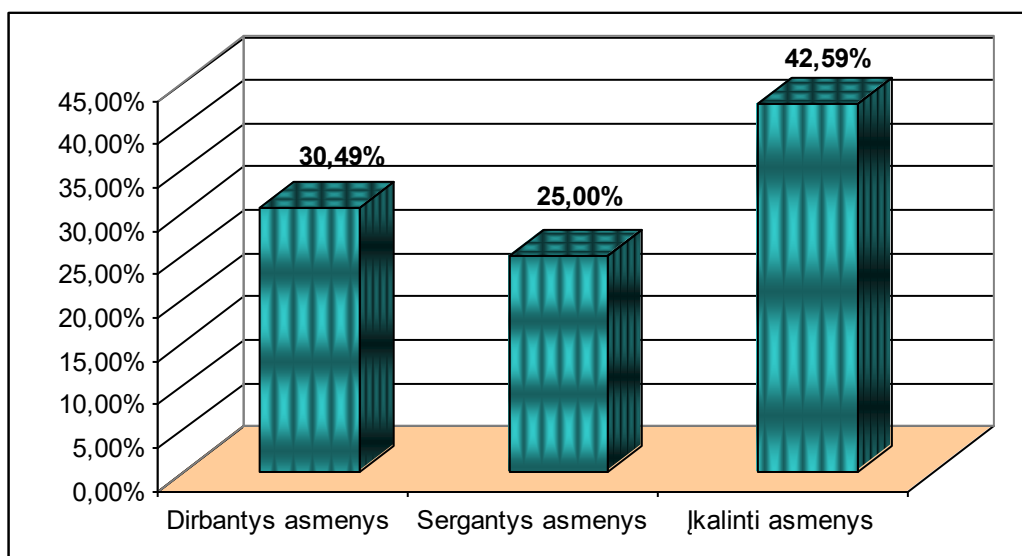
Iš 2 lentelės matyti, kad faktorius „grupė“ ($F=8,354$, $p<0,000$) ir abiejų faktorių sąveika „lytis*grupė“ ($F=7,803$, $p<0,000$) turėjo statistiškai patikimą įtaką dirglumo įverčiams. Faktorius „lytis“ ($F=0,049$, $p<0,826$) yra statistiškai nepatikimas.

Įkalintųjų dirglumo įverčiai yra patikimai didesni negu dirbančiųjų ($p<0,000$). Jie taip pat yra šiek tiek didesni negu sergančiųjų, tačiau skirtumas nepasiekė statistinio lygio ($p<0,077$). Atitinkamai, labiausiai dirglūs yra įkalintieji apklaustieji.

Faktorių „lytis*grupė“ sąveikai įvertinti atlikta post-hoc analizė parodė, kad lyginant grupes tarpusavyje patikimai skiriasi šių porų dirglumo įverčiai: dirbančių moterų ir sergančių moterų ($p<0,001$); dirbančių moterų ir įkalintų moterų ($p<0,000$); dirbančių moterų ir įkalintų vyrų ($p<0,000$); įkalintų moterų ir sergančių vyrų ($p<0,044$) (grupių dirglumo įverčių vidurkiai ir SD yra pateikti 1 lentelėje).

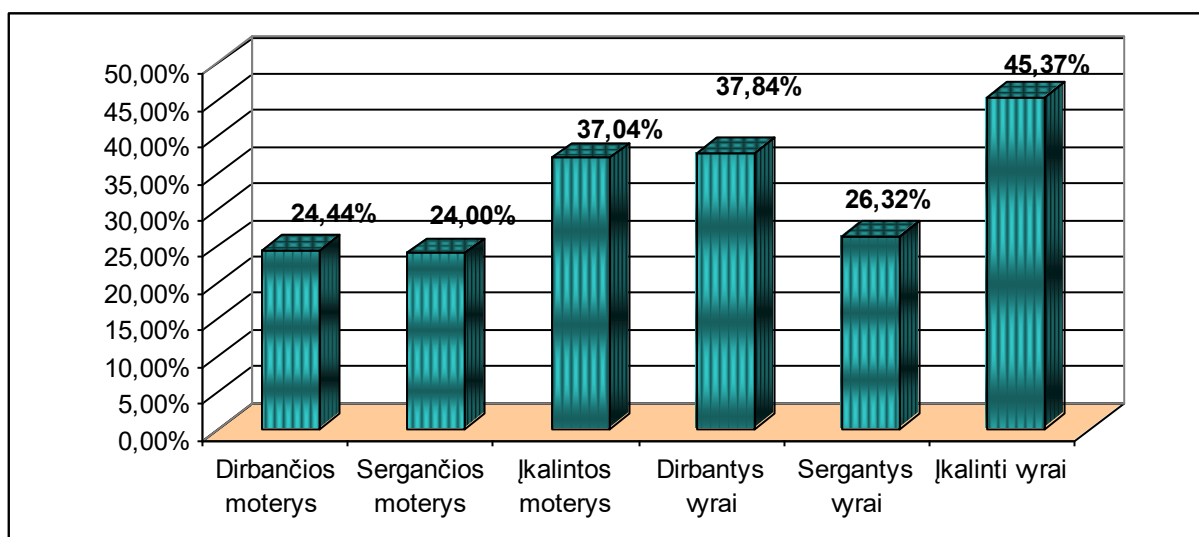
Negatyvizmo paplitimo įvertinimas. Negatyvizmu pasižymi 36% visų apklaustųjų. Negatyvizmas yra labiau paplitęs tarp vyrų negu tarp moterų, atitinkamai 41,46% ir 29,84%.

Daugiausiai negatyvių yra tarp įkalintų asmenų, o mažiausiai – tarp gulinčių psichiatrinėje ligoninėje (4 pav.).

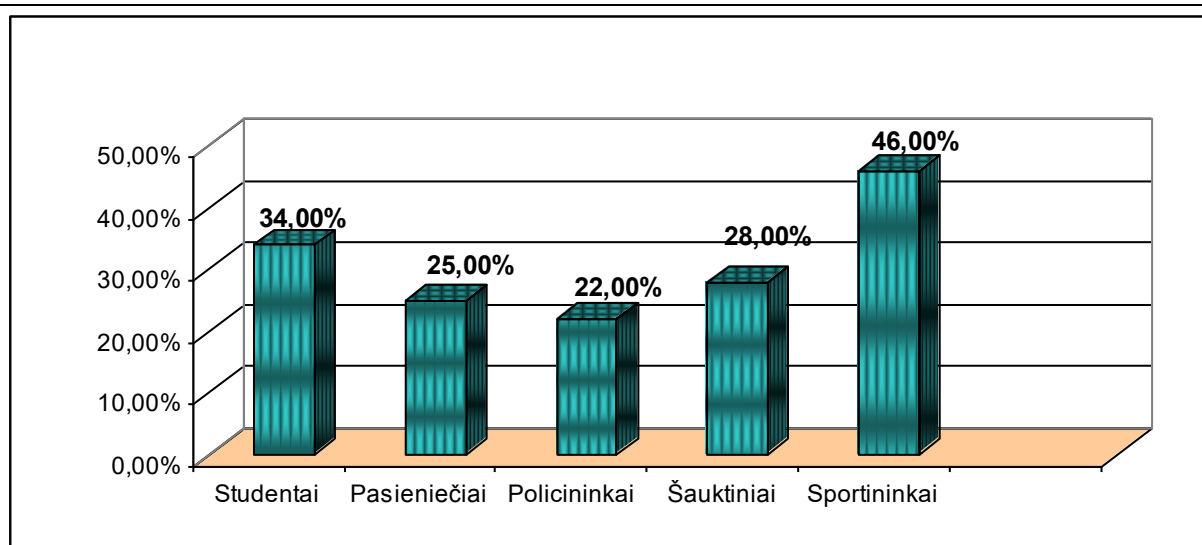


4 pav. Negatyvizmo paplitimas apklaustųjų grupėse (%)

Atsižvelgus į apklaustųjų lytį bei grupę gauname, kad daugiausiai negatyvizmu pasižyminčių asmenų yra tarp įkalintų ir dirbančių vyrų bei tarp įkalintų moterų, o mažiausiai – tarp dirbančių ir sergančių moterų (5 pav.).



5 pav. Negatyvizmo paplitimas apklaustųjų grupėse atsižvelgiant į jų lytį (%)



6 pav. Negatyvizmo paplitimas apklaustųjų grupėse (%)

Vertinant negatyvizmą galima teigti (6 pav.), kad daugiausia negatyvizmu pasižymi sportininkai ir šauktiniai.

Faktorių reikšmingumas negatyvizmo įverčiams. Darbe išnagrinėta lyties ir grupės faktorių įtaka negatyvizmui. Negatyvizmo įverčio vidurkiai kiekvienai apklaustųjų grupei priklausomai nuo lyties, jų vidutiniai standartiniai nuokrypiai bei apklaustųjų skaičius kiekvienoje grupėje yra pateikti 3 lentelėje.

3 lentelė. Negatyvizmo įverčio aprašomoji statistika atsižvelgiant į lyties ir grupės faktorius (N – apklaustųjų skaičius)

Lytis	Grupė	Vidurkis	Vidutinis standartinis nuokrypis	N
Moterys	Dirbantys	1,800	1,093	90
	Sergantys	1,840	1,167	50
	Įkalinti	2,241	1,393	108
	Iš viso	2,000	1,260	248
Vyrų	Dirbantys	2,081	1,247	74
	Sergantys	2,053	1,207	38
	Įkalinti	2,361	1,304	216
	Iš viso	2,262	1,284	328
Iš viso	Dirbantys	1,927	1,170	164
	Sergantys	1,932	1,182	88
	Įkalinti	2,321	1,334	324
	Iš viso	2,149	1,279	576

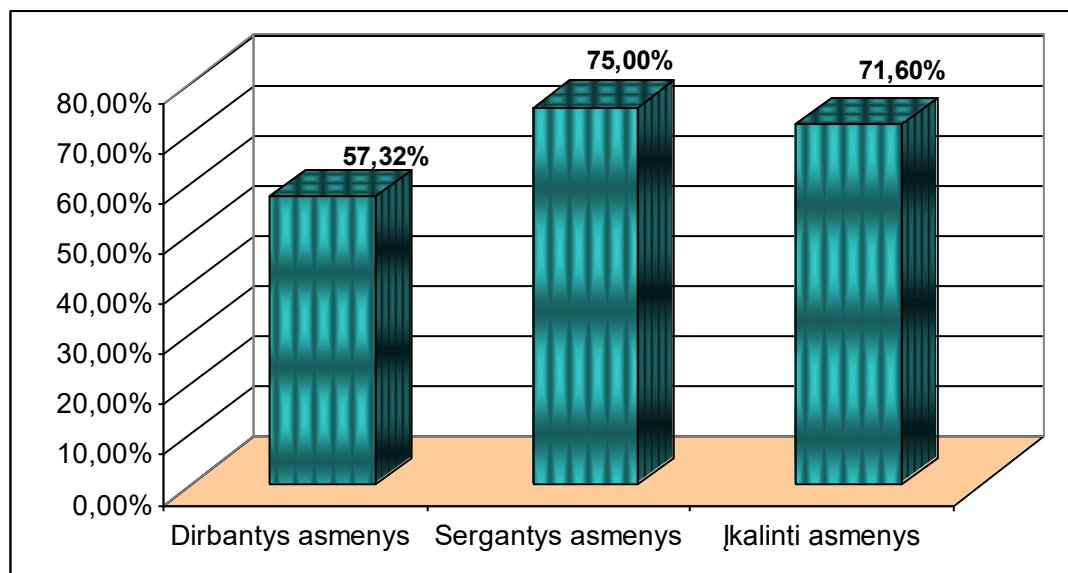
4 lentelė. Lyties ir grupės faktorių statistinis patikimumas

Faktoriai	df	Vidutinis kvadratinis nuokrypis	F	Patikimumas, p-reiškė
LYTIS	1	1,976	1,230	0,268
GRUPĖ	2	8,452	5,261	0,005
LYTIS * GRUPĖ	2	0,215	0,134	0,875

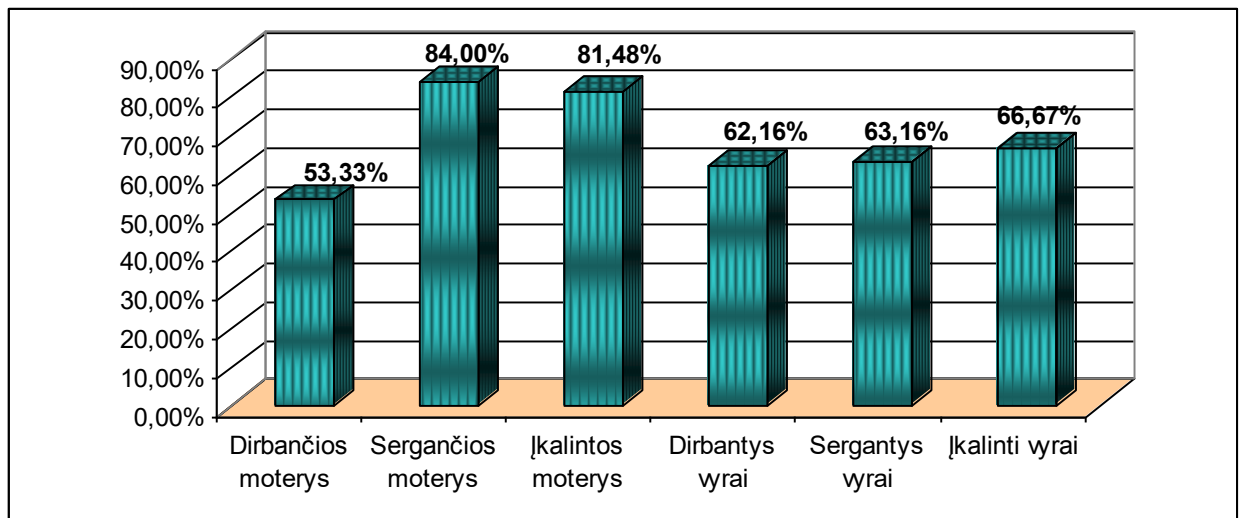
Iš 4 lentelės matyti, kad faktoriaus „grupė“ ($F = 5,261$, $p < 0,005$) įtaka negatyvizmui yra statistiškai patikima. Faktorius „lytis“ ($F = 1,230$, $p < 0,268$) ir abiejų faktorių sąveika „lytis*grupė“ ($F = 0,134$, $p < 0,875$) įtakos negatyvizmo įverčiams neturi.

Didžiausias negatyvizmas nustatytas įkalintųjų grupėje, lyginant su sergančiais ir dirbančiais (įkalintų vidurkis = 2,321, $SD = 1,333$, o dirbančiųjų vidurkis = 1,927, $SD = 1,17$, $p = 0,006$; įkalintų vidurkis = 2,321, $SD = 1,333$, o sergančiųjų vidurkis = 1,932, $SD = 1,182$, $p < 0,025$).

Apmaudo paplitimo įvertinimas Apmaudą jaučia 68% visų apklaustųjų. Apmaudas yra rečiau sutinkamas pas vyrus, o ne pas moteris, atitinkamai 65,24% ir 71,77%. Labiausiai apmaudas yra paplitęs tarp sergančių asmenų, o mažiausiai – tarp dirbančių įkalinimo įstaigose (7 pav.).

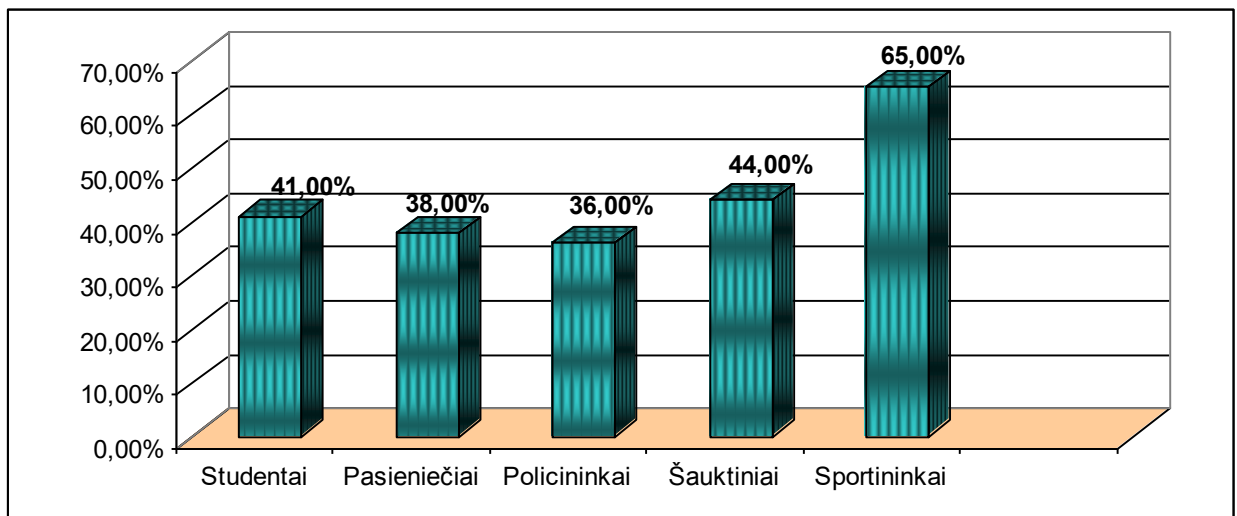

7 pav. Apmaudo paplitimas apklaustųjų grupėse (%)

Atsižvelgus į apklaustųjų lytį ir grupę nustatyta, kad didžiausias apmaudas yra tarp sergančių ir kalintų moterų, o mažiausias – tarp dirbančių moterų (8 pav.). Apmaudo jausmo paplitimas tarp skirtingų vyrų grupių yra beveik vienodas.



8 pav. Apmaudo paplitimas apklaustųjų grupėse asižvelgiant į jų lytį (%)

9 paveiksle pateikti duomenys rodo, kad didžiausias apmaudo lygis pastebėtas tarp sportininkų ir beveik lygiai pasiskirstė tarp studentų, pasieniečių, policininkų ir šauktinių.



9 pav. Apmaudo paplitimas apklaustųjų grupėse (%)

Faktorių reikšmingumas apmaudo įverčiams. Darbe išnagrinėta lyties ir grupės faktorių įtaka apmaudui. Apmaudo įverčio vidurkiai kiekvienai apklaustųjų grupei priklausomai nuo lyties, jų vidutiniai standartiniai nuokrypiai bei apklaustųjų skaičius kiekvienoje grupėje yra pateikti 5 lentelėje.

5 lentelė. Apmaudo įverčio aprašomoji statistika atsižvelgiant į lyties ir grupės faktorius
(N– apklaustųjų skaičius)

Lytis	Grupė	Vidurkis	Vidutinis standartinis nuokrypis	N
Moterys	Dirbantys	3,778	2,010	90
	Sergantys	5,240	1,623	50
	Įkalinti	4,815	1,815	108
	Iš viso	4,524	1,936	248
Vyrai	Dirbantys	3,784	1,769	74
	Sergantys	4,211	1,905	38
	Įkalinti	4,266	2,159	216
	Iš viso	4,152	2,053	328
Iš viso	Dirbantys	3,781	1,899	164
	Sergantys	4,796	1,814	88
	Įkalinti	4,451	2,064	324
	Iš viso	4,313	2,010	576

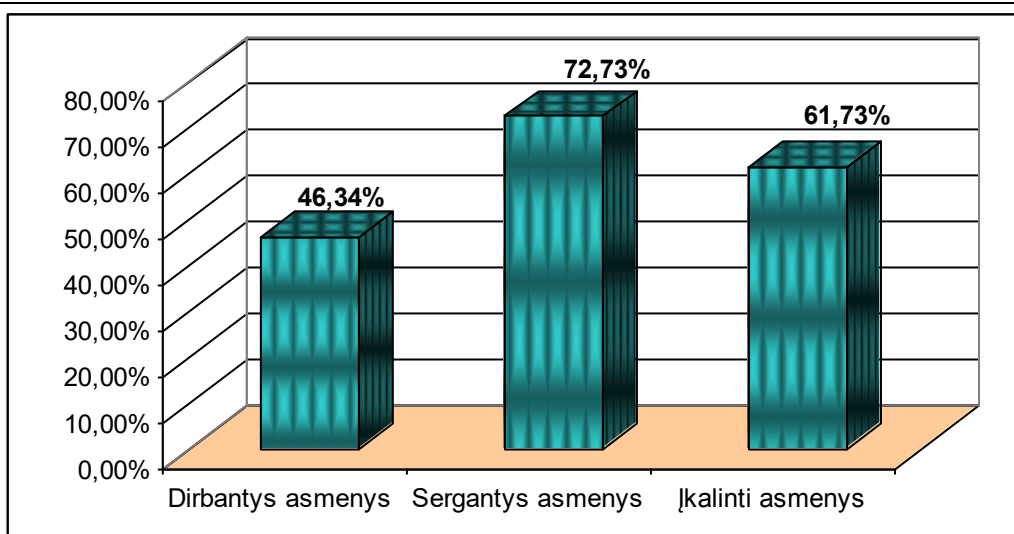
Iš 6 lentelės matyti, kad faktorius „grupė“ ($F=7,075$, $p<0,001$) yra statistiškai patikimai reikšmingas vertinant apmaudo įverčius. Faktorius „lytis“ ($F=0,908$, $p<0,341$) ir abiejų faktorių sąveika „lytis*grupė“ ($F = 2,505$, $p < 0,083$) yra statistiškai nepatikimi.

6 lentelė. Lyties ir grupės faktorių statistinis patikimumas

Faktoriai	df	Vidutinis kvadratinis nuokrypis	F	Patikimumas, p-reikšmė
LYTIS	1	3,514	0,908	0,341
GRUPĖ	2	27,379	7,075	0,001
LYTIS * GRUPE	2	9,693	2,505	0,083

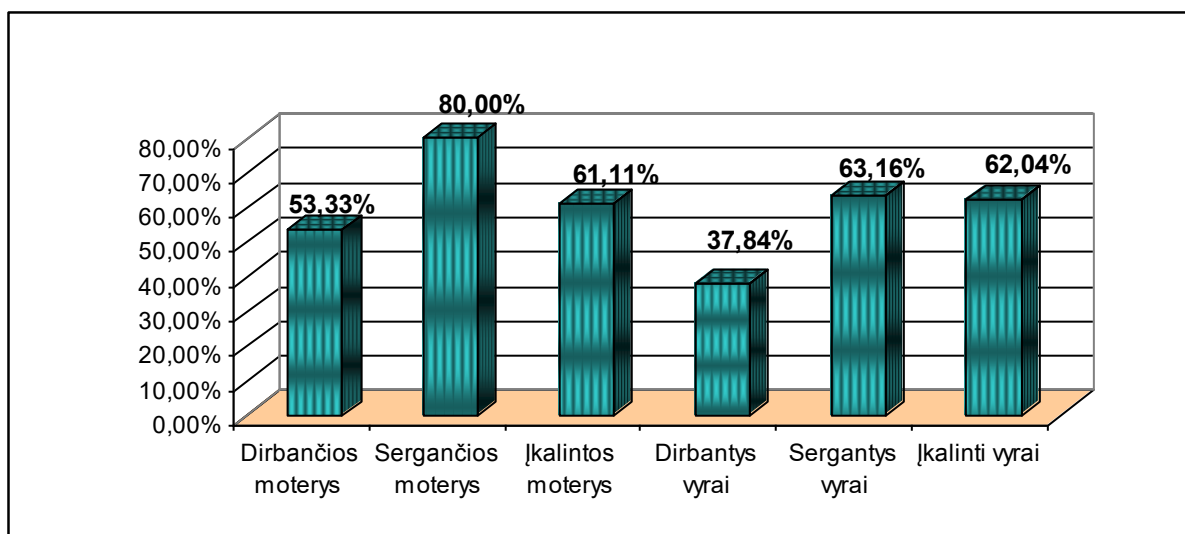
Įkalintųjų ir sergančiųjų asmenų patiriamas apmaudas yra patikimai didesnis negu dirbančiųjų įkalinimo įstaigose (sergančiųjų vidurkis = 4,796, SD =1,814, o dirbančiųjų vidurkis = 3,781, SD =1,899, $p<0,003$; įkalintųjų vidurkis = 4,451, SD=2,064, o dirbančiųjų vidurkis = 3,781, SD=1,899, $p<0,000$), tačiau jis nesiskiria tarp įkalintųjų ir sergančiųjų.

Įtarumo paplitimo įvertinimas. 59% visų apklaustųjų yra įtarūs. Mažiau įtarūs yra vyrai negu moterys, atitinkamai 56,71% ir 62,10%. Labiausiai įtarumas yra paplitęs tarp sergančiųjų asmenų, o mažiausiai – tarp dirbančiųjų įkalinimo įstaigose (10 pav.).

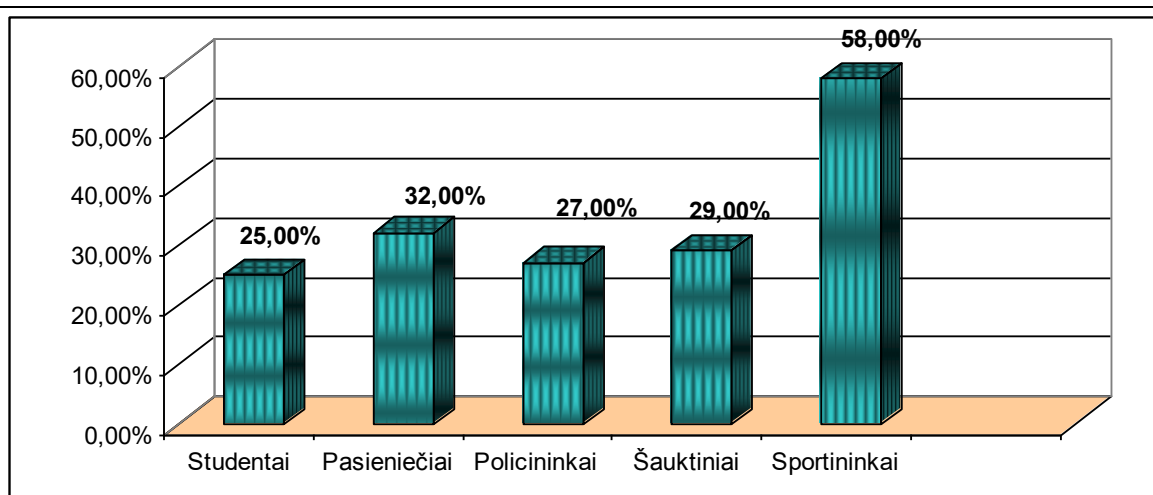


10 pav. Įtarumo paplitimas apklaustųjų grupėse (%)

Nustatyta, kad labiausiai apmaudas yra paplitęs tarp sergančių moterų, o mažiausias – tarp dirbančių vyrų (11 pav.).



11 pav. Įtarumo paplitimas apklaustųjų grupėse atsižvelgiant į jų lytį (%)



12 pav. Įtarumo paplitimas apklaustųjų grupėse (%)

Vertinant 12 paveiksle pateiktus duomenis pastebėtas didžiausias įtarumas tarp sportininkų, tačiau beveik vienodas tarp studentų, pasieniečių, policininkų ir šauktinių.

Faktorių reikšmingumas įtarumo įverčiams. Darbe išnagrinėta lyties ir grupės faktorių įtaka įtarumui. Įtarumo įverčio vidurkiai kiekvienai apklaustųjų grupei priklausomai nuo lyties, jų vidutiniai standartiniai nuokrypiai bei apklaustųjų skaičius kiekvienoje grupėje yra pateikti 7 lentelėje.

7 lentelė. Įtarumo įverčio aprašomoji statistika atsižvelgiant į lyties ir grupės faktorius
(N – apklaustųjų skaičius)

Lytis	Grupė	Vidurkis	Vidutinis standartinis nuokrypis	N
Moterys	Dirbantys	4,422	1,506	90
	Sergantys	5,840	1,931	50
	Įkalinti	5,315	2,186	108
	Iš viso	5,097	1,981	248
Vyrai	Dirbantys	3,86	2,070	74
	Sergantys	5,263	1,501	38
	Įkalinti	5,148	2,177	216
	Iš viso	4,872	2,151	328
Iš viso	Dirbantys	4,171	1,798	164
	Sergantys	5,591	1,772	88
	Įkalinti	5,204	2,178	324
	Iš viso	4,969	2,081	576

8 lentelė. Lyties ir grupės faktorių statistinis patikimumas

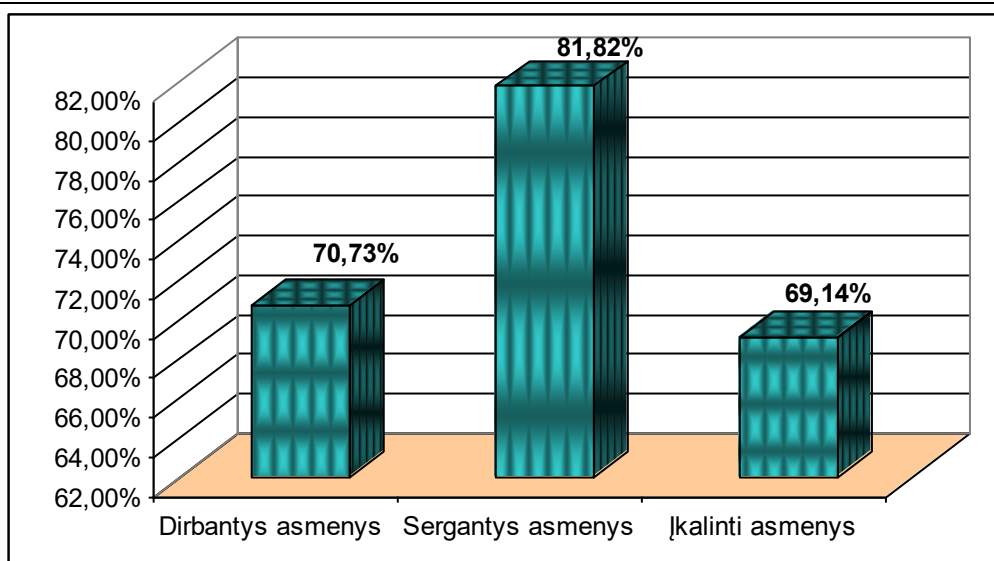
Faktoriai	df	Vidutinis kvadratinis nuokrypis	F	Patikimumas, p-reikšmė
LYTIS	1	8,113	2,047	0,153
GRUPĖ	2	42,396	10,698	0,000
LYTIS * GRUPĖ	2	24,684	6,229	0,002

Iš 8 lentelės matyti, kad faktorius „grupė“ ($F=10,698$, $p<0,000$) ir abiejų faktorių sąveika „lytis*grupė“ ($F=6,229$, $p<0,002$) turi statistiškai patikimą įtaką įtarumo įverčiams. Faktorius „lytis“ ($F = 2,047$, $p<0,153$) įtakos neturi.

Įkalintųjų ir sergančiųjų asmenų įtarumas yra patikimai didesnis negu dirbančiųjų įkalinimo įstaigose (sergančiųjų vidurkis = 5,591, SD =1,772, o dirbančiųjų vidurkis = 4,171, SD =1,798, $p<0,000$; įkalintųjų vidurkis = 5,204, SD=2,178, o dirbančiųjų vidurkis = 4,171, SD = 1,798, $p<0,000$), tačiau jis nesiskiria tarp įkalintųjų ir sergančiųjų.

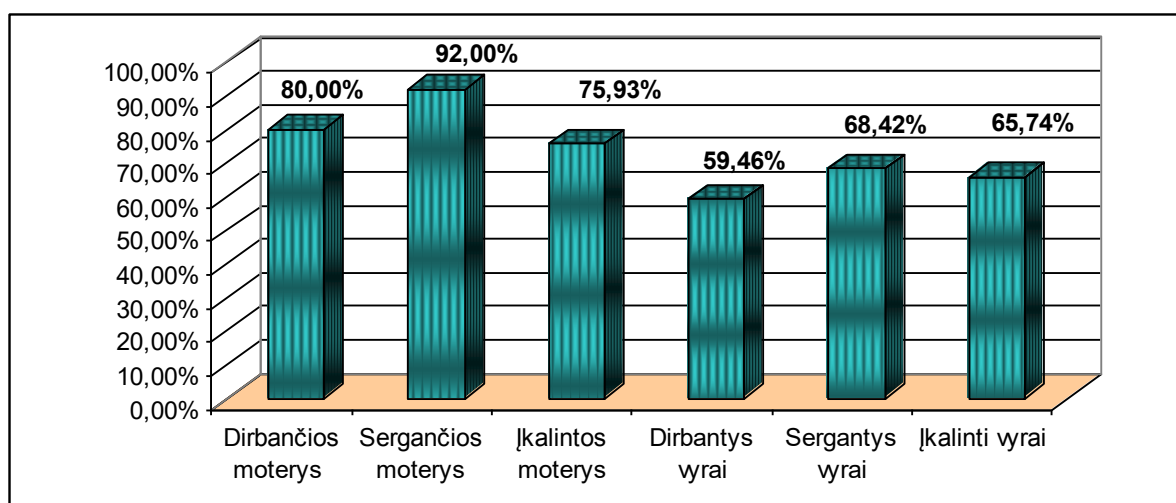
Faktorių „lytis*grupė“ sąveikai įvertinti atlikta post-hoc analizė parodė, kad lyginant grupes tarpusavyje patikimai skiriasi šių porų įtarumo įverčiai: dirbančių moterų ir sergančių moterų ($p<0,001$); dirbančių moterų ir įkalintų moterų ($p<0,000$); dirbančių moterų ir įkalintų vyrų ($p<0,000$); įkalintų moterų ir sergančių vyrų ($p<0,044$) (grupių įtarumo įverčių vidurkiai ir SD pateikti 7 lentelėje).

Kaltės jausmo paplitimo įvertinimas. Nustatyta, kad 72% visų apklaustųjų jaučia kaltės jausmą. Kaltės jausmą rečiau patiria vyrai, o ne moterys, atitinkamai 64,63% ir 80,65%. Labiausiai kaltės jausmas išreikštas tarp sergančių asmenų, o mažiausiai – tarp įkalintų asmenų įkalinimo įstaigose (13 pav.). Pastebime, kad kaltės jausmo paplitimas tarp įkalintųjų ir dirbančiųjų yra vienodas.

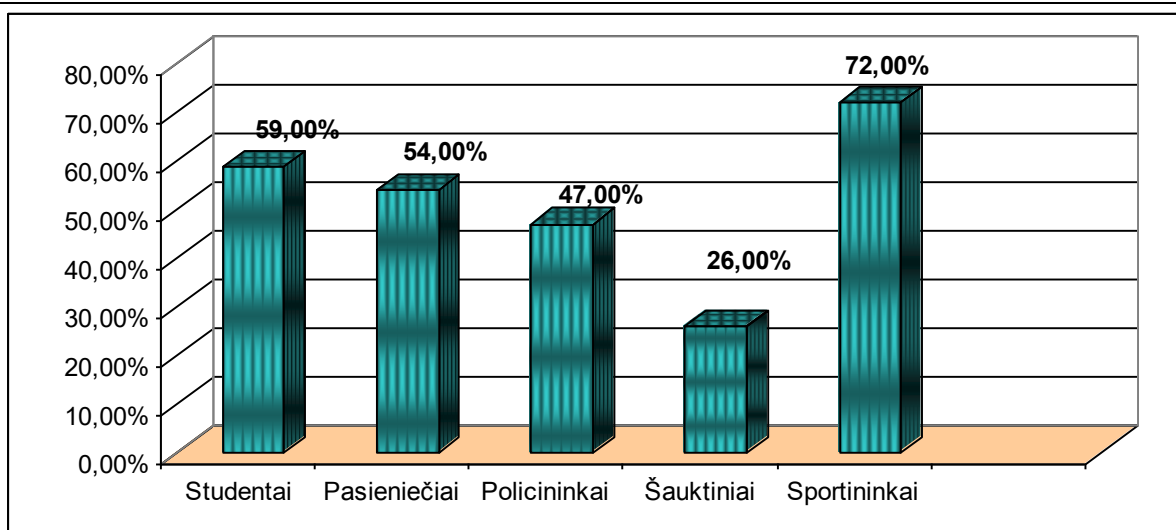


13 pav. Kaltės jausmo paplitimas apklaustųjų grupėse (%)

Dažniausiai kaltės jausmą patiria sergančios moterys, o rečiausiai – dirbantys vyrai (14 pav.).



14 pav. Kaltės jausmo paplitimas apklaustųjų grupėse asižvelgiant į jų lytį (%)



15 pav. Kaltės jausmo paplitimas apklaustųjų grupėse (%)

Iš 15 paveikle pateiktų duomenų matyti, kad dažniausiai kaltės jausmą patiria sportininkai, o rečiausiai šauktiniai.

Faktorių reikšmingumas kaltės jausmo įverčiams. Darbe išnagrinėta lyties ir grupės faktorių įtaka kaltės jausmui. Kaltės jausmo vidurkiai kiekvienai apklaustųjų grupei priklausomai nuo lyties, jų vidutiniai standartiniai nuokrypiai bei apklaustųjų skaičius kiekvienoje grupėje yra pateikti 9 lentelėje.

9 lentelė. Kaltės jausmo įverčio aprašomoji statistika atsižvelgiant į lyties ir grupės faktorius
(N – apklaustųjų skaičius)

Lytis	Grupė	Vidurkis	Vidutinis standartinis nuokrypis	N
Moterys	Dirbantys	5,578	1,593	90
	Sergantys	6,760	1,546	50
	Įkalinti	5,537	2,219	108
	Iš viso	5,798	1,938	248
Vyrai	Dirbantys	4,784	1,875	74
	Sergantys	5,316	1,861	38
	įkalinti	5,250	2,417	216
	Iš viso	5,152	2,249	328
Iš viso	Dirbantys	5,220	1,766	164
	Sergantys	6,136	1,827	88
	Įkalinti	5,346	2,354	324
	Iš viso	5,431	2,143	576

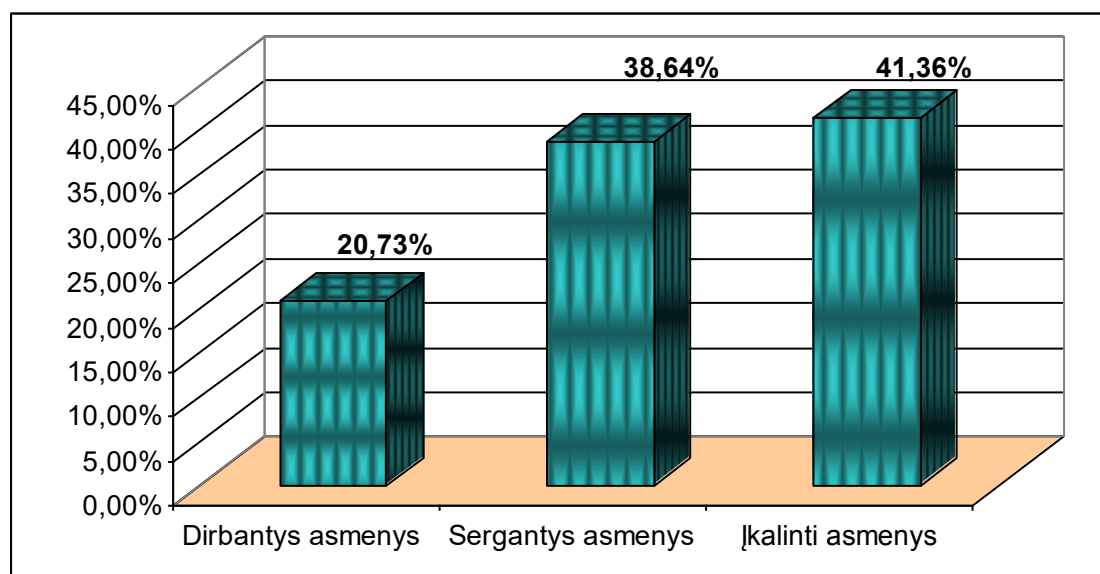
Iš 10 lentelės matyti, kad abiejų faktorių sąveika „lytis*grupė“ ($F=9,391$, $p<0,000$) yra statistiškai patikimai reikšminga vertinant kaltės jausmą. Faktorius „lytis“ ($F=0,102$, $p<0,878$) ir faktorius „grupė“ ($F=1,652$, $p<0,193$) įtakos kaltės jausmui neturi.

10 lentelė. Lyties ir grupės faktorių statistinis patikimumas

Faktoriai	df	Vidutinis kvadratinis nuokrypis	F	Patikimumas, p-reikšmė
LYTIS	1	0,102	0,024	0,878
GRUPĖ	2	7,116	1,652	0,193
LYTIS * GRUPĖ	2	40,457	9,391	0,000

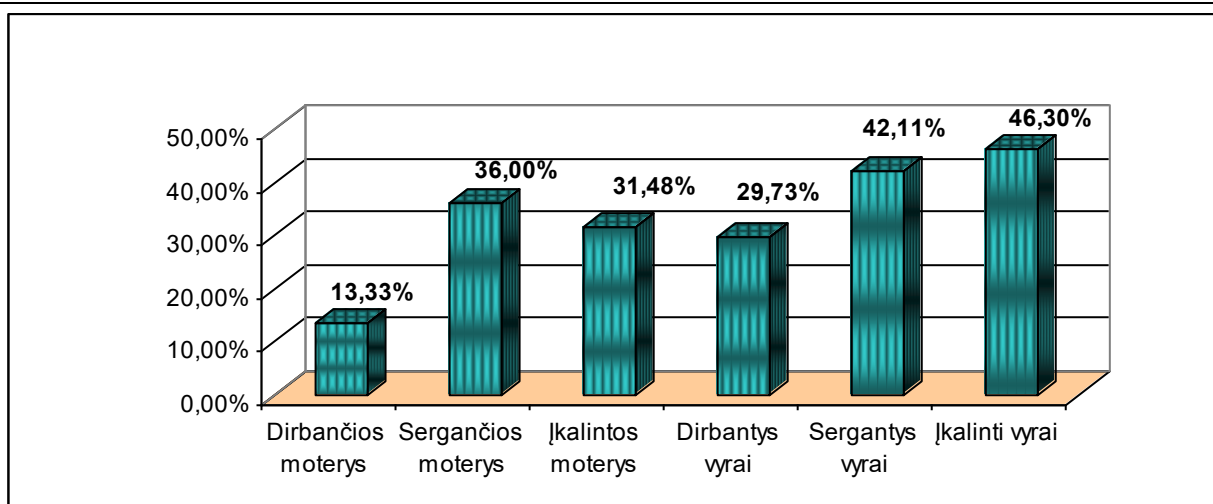
Kaltės jausmo įverčiai: dirbančių moterų ir sergančių moterų ($p<0,018$); sergančių moterų ir įkalintų moterų ($p<0,009$); sergančių moterų ir dirbančių vyrų ($p<0,000$); sergančių moterų ir įkalintų vyrų ($p<0,000$); sergančių moterų ir sergančių vyrų ($p<0,017$) (kaltės jausmo įverčių vidurkiai ir SD pateikti 9 lentelėje).

Agresyvumo indekso paplitimo įvertinimas. Agresyvūs yra 35% visų apklaustųjų. Agresyvumo indeksas yra didesnis pas vyrus, o ne pas moteris, atitinkamai 42,07% ir 25,81%. Lyginant apklaustuosius pagal grupes gauname, kad didžiausias agresyvumo indeksas yra tarp įkalintų asmenų, o mažiausiai – tarp dirbančių asmenų įkalinimo įstaigose (16 pav.).

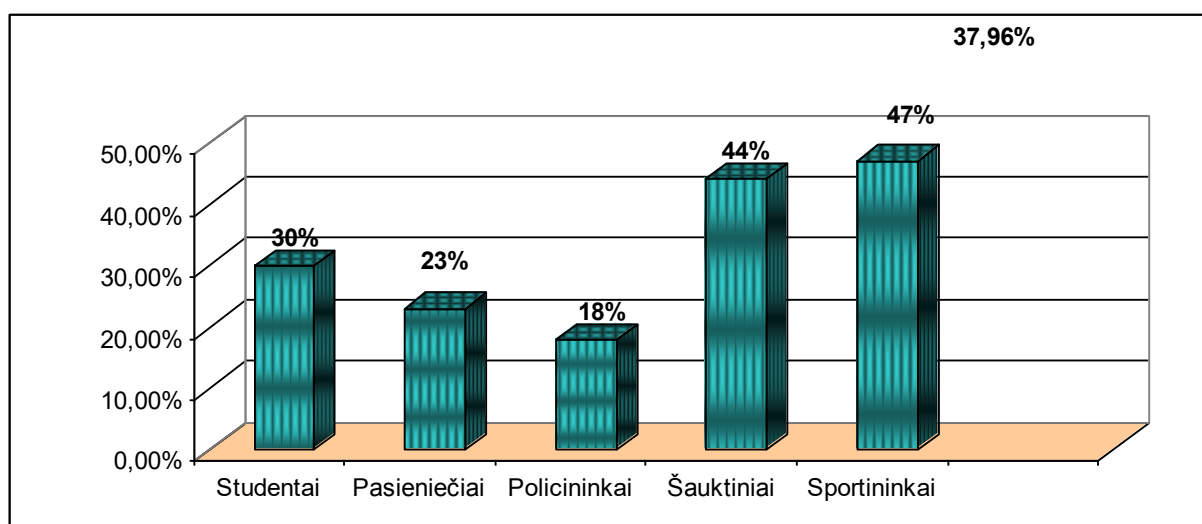


16 pav. Grupės faktoriaus įtaka agresyvumo indeksui (%)

Lyginant apklaustuosius pagal lytį ir grupes gauname, kad didžiausias agresyvumo indeksas yra tarp įkalintų vyrų, o mažiausias – tarp dirbančių moterų (17 pav.).



17 pav. Grupės ir lyties faktorių įtaka agresyvumo indeksui (%)



18 pav. Grupės faktoriaus įtaka agresyvumo indeksui (%)

Tarp apklaustųjų, kurių duomenys yra pateikti 18 paveiksle, didžiausias agresyvumo indeksas buvo pastebėtas tarp sportininkų ir šauktinių, o mažiausias – tarp policininkų.

Faktorių reikšmingumas agresyvumo indekso įverčiams. Darbe išnagrinėta lyties ir grupės faktorių įtaka agresyvumo indeksui. Agresyvumo indekso įverčio vidurkiai kiekvienai apklaustųjų grupei priklausomai nuo lyties, jų vidutiniai standartiniai nuokrypiai bei apklaustųjų skaičius kiekvienoje grupėje yra pateikti 11 lentelėje.

11 lentelė. Agresyvumo indekso įverčio aprašomoji statistika atsižvelgiant į lyties ir grupės faktorius (N– apklaustųjų skaičius)

Lytis	Grupė	Vidurkis	Vidutinis standartinis nuokrypis	N
Moterys	Dirbantys	4,104	1,009	90
	Sergantys	4,613	1,904	50
	Įkalinti	4,803	1,844	108
	Iš viso	4,511	1,630	248
Vyrų	Dirbantys	4,451	1,251	74
	Sergantys	4,860	1,459	38
	Įkalinti	5,142	1,552	216
	Iš viso	4,953	1,502	328
Iš viso	Dirbantys	4,260	1,134	164
	Sergantys	4,720	1,721	88
	įkalinti	5,029	1,660	324
	Iš viso	4,763	1,573	576

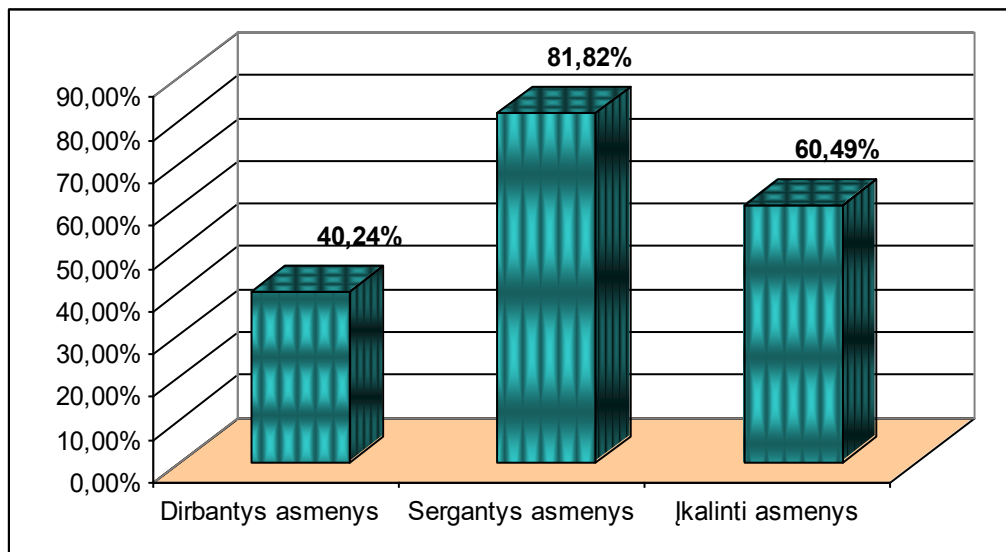
12 lentelė. Lyties ir grupės faktorių statistinis patikimumas

Faktoriai	df	Vidutinis kvadratinis nuokrypis	F	Patikimumas, p-reikšmė
LYTIS	1	8,251	3,499	0,062
GRUPĖ	2	21,600	9,159	0,000
LYTIS * GRUPĖ	2	0,512	0,217	0,805

Iš 12 lentelės matyti, kad faktorius „grupė“ ($F=9,159$, $p<0,000$) yra statistiškai patikimai reikšmingas. Faktorius „lytis“ ($F=3,499$, $p<0,062$) ir abiejų faktorių sąveika „lytis*grupė“ ($F = 0,217$, $p<0,805$) yra nereikšmingi.

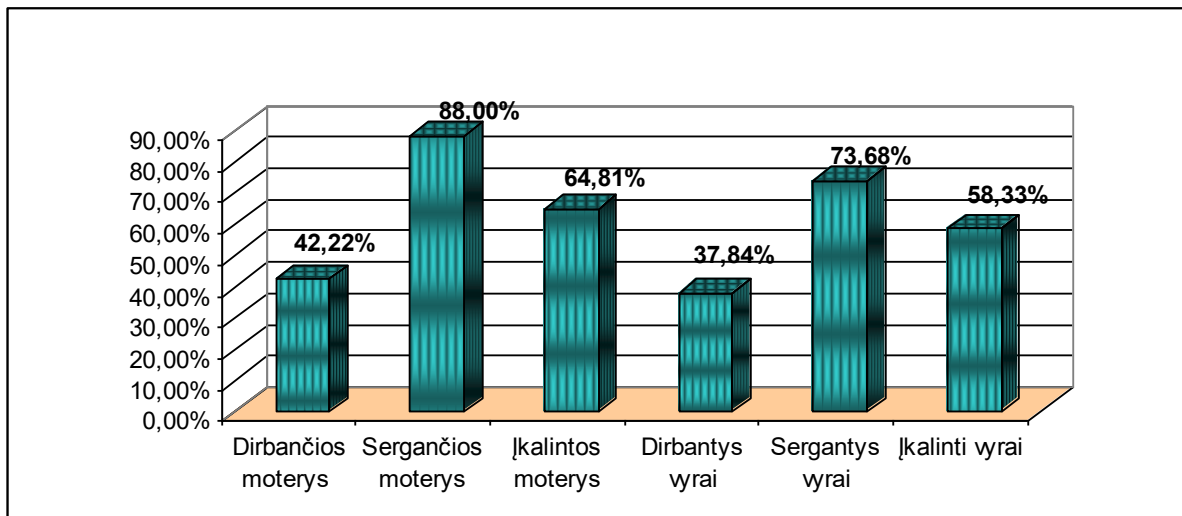
Įkalintųjų asmenų agresyvumas yra didesnis negu dirbančiųjų įkalinimo įstaigose (įkalintųjų vidurkis = 5,029, $SD=1,66$, o dirbančiųjų vidurkis = 4,26, $SD=1,134$, $p<0,000$). Dirbančių ir sergančių grupėse agresyvumas nesiskyrė (vidurkis = 4,26, $SD=1,134$, $p<0,065$).

Priešiškumo indekso paplitimo įvertinimas. Nevertinant apklaustųjų pagal faktorius gauname, kad 58% visų apklaustųjų yra priešiški. Nagrinėjant gautus rezultatus pagal lyties faktorių gauname, kad priešiškumo indeksas yra mažesnis pas vyrus, o ne pas moteris, atitinkamai 55,49% ir 61,29%. Lyginant apklaustuosius pagal grupes gauname, kad didžiausias agresyvumo indeksas yra tarp įkalintųjų asmenų, o mažiausias – tarp įkalinimo įstaigose dirbančiųjų asmenų (19 pav.).



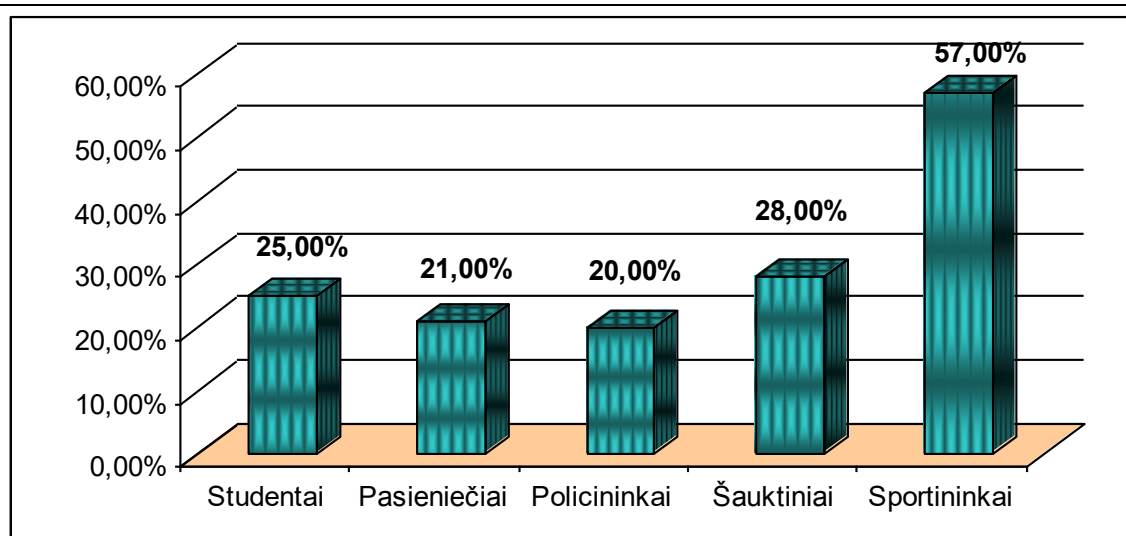
19 pav. Grupės faktoriaus įtaka priešiškumo indeksui (%)

Lyginant apklaustuosius pagal lytį ir grupes gauname, kad didžiausias priešiškumo indeksas yra tarp sergančių moterų ir vyrų, o mažiausias – tarp dirbančių vyrų ir moterų (20 pav.).



20 pav. Grupės ir lyties faktorių įtaka priešiškumo indeksui (%)

Iš 21 paveiksle pateiktų duomenų pastebimas didžiausias priešiškumo indeksas tarp sportininkų. Tarp kitų grupių priešiškumo indeksas nesiskyrė.



21 pav. Grupės faktoriaus įtaka priešiško indeksui (%)

Faktorių reikšmingumas priešiško indekso įverčiams. Darbe išnagrinėta lyties ir grupės faktorių įtaka priešiško indeksui. Priešiško indekso įverčio vidurkiai kiekvienai apklaustųjų grupei priklausomai nuo lyties, jų vidutiniai standartiniai nuokrypiai bei apklaustųjų skaičius kiekvienoje grupėje yra pateikti 13 lentelėje.

13 lentelė. Priešiško indekso įverčio aprašomoji statistika atsižvelgiant į lyties ir grupės faktorius (N – apklaustųjų skaičius)

Lytis	Grupė	Vidurkis	Vidutinis standartinis nuokrypis	N
Moterys	Dirbantys	4,100	1,421	90
	Sergantys	5,540	1,545	50
	Įkalinti	5,065	1,740	108
	Iš viso	4,811	1,683	248
Vyrai	Dirbantys	3,824	1,677	74
	Sergantys	4,737	1,408	38
	Įkalinti	4,708	1,894	216
	Iš viso	4,512	1,830	328
Iš viso	Dirbantys	3,976	1,543	164
	Sergantys	5,193	1,532	88
	Įkalinti	4,827	1,849	324
	Iš viso	4,641	1,773	576

14 lentelė. Lyties ir grupės faktorių statistinis patikimumas

Faktoriai	df	Vidutinis kvadratinis nuokrypis	F	Patikimumas, p-reiškė
LYTIS	1	0,237	0,082	0,775
GRUPĖ	2	34,475	11,909	0,000
LYTIS * GRUPĖ	2	10,939	3,779	0,023

Iš 14 lentelės matyti, kad faktoriai „grupė“ ($F=11,909$, $p<0,000$) ir abiejų faktorių sąveika „lytis*grupė“ ($F=3,779$, $p<0,023$) turi statistiškai patikimą įtaką priešiško indeksui. Faktorių „lytis“ ($F=0,082$, $p<0,775$) yra nereikšmingas.

Įkalintųjų ir sergančiųjų asmenų priešiško lygis yra patikimai didesnis negu dirbančiųjų įkalinimo įstaigose (sergančiųjų vidurkis = 5,193, $SD=1,532$, o dirbančiųjų vidurkis = 3,976, $SD=1,542$, $p<0,000$; įkalintųjų vidurkis = 4,827, $SD=1,849$, o dirbančiųjų vidurkis = 3,976, $SD=1,542$, $p<0,000$), tačiau jis nesiskiria tarp įkalintųjų ir sergančiųjų.

Faktorių „lytis* grupė“ sąveikai įvertinti atlikta post-hoc analizė parodė, kad lyginant grupes tarpusavyje patikimai skiriasi šių porų priešiško lygis: dirbančių moterų ir sergančių moterų ($p<0,000$); dirbančių moterų ir įkalintų moterų ($p<0,001$); sergančių moterų ir dirbančių vyrų ($p<0,000$); sergančių moterų ir įkalintų vyrų ($p<0,024$); įkalintų moterų ir dirbančių vyrų ($p<0,000$); dirbančių vyrų ir įkalintų vyrų ($p<0,002$) (grupių priešiško lygio vidurkiai ir SD pateikti 13 lentelėje).

TYRIMO REZULTATŲ APTARIMAS

Tyrimai atlikti Didžiosios Britanijos įkalinimo įstaigoje su 109 nuteistaisiais (iš jų 62 vyrai ir 47 moterys) pasirinkus apklaustųjų lytį ir amžių. Apklaustųjų pasiskirstymas pagal amžių: moterys – nuo 15 iki 46 metų (vidurkis = 27,11; $SD=7,95$), vyrai – nuo 22 iki 49 metų (vidurkis = 30,16; $SD=6,87$), tai atitiko mūsų tiriamąją imtį, kurios amžius nuo 18 iki 64 metų. Autoriai atliko dispersinę analizę ir naudojo EXPAGG ir AQ klausimynus, kuriais įvertino ekspresyvumą, instrumentinę, fizinę agresiją, pyktį, priešišumą, bet neįvertino jų paplitimo, kas buvo atlikta mūsų tyrime²¹.

Archer J. ir Haigh A. (1997) pateikti įverčių vidurkiai, SD bei jų statistinis palyginimas (vyrai – moterys) leidžia daryti prielaidas, kad moterų ekspresyvumo įverčiai buvo patikimai aukštesni negu vyrų (vidurkis = 59,1; $SD=11,24$; vidurkis = 67,47; $SD=10,20$; $p<0,001$). Taip pat moterų

²¹ Archer J., Haigh, A. Beliefs. About aggression among male and female prisoners. Department of Psychology, University of Central Lancashire, Preston, Lancashire, United Kingdom, 1997.

pykčio įverčiai buvo patikimai aukštesni negu vyrų ($p < 0,03$). Faktorinės analizės rezultatai rodo, kad faktorius „amžius“ ($F = 6,42$; $p < 0,01$) turėjo statistiškai patikimą įtaką ekspresyvumui, pykčiui ($F = 8,62$; $p < 0,004$) ir priešiškumui ($F = 37$; $p < 0,06$). Autoriai teigia, kad priešiškus labiau išreikštas pas moteris nei pas vyrus. Kitų autorių, tyrusių savo darbuose įvairias agresijos rūšis, tyrimo rezultatų palyginti su mūsų atlikto tyrimo metu gautais duomenimis negalėjome, nes savo darbe nevertinome ekspresyvumo, pykčio ir instrumentinės agresijos.

Specialios literatūros analizė rodo, kad atlikto tyrimo rezultatų palyginimas su kitais tyrimais ap sunkintas tuo, kad naudotos skirtingos agresijos įvertinimo skalės ir metodikos bei pateikti duomenys yra kontraversiški. Taip pat specialioje literatūroje yra nedaug tyrimų, kuriuose būtų lygintas dirglumo, negatyvizmo, apmaudo, įtarumo, kaltės jausmo paplitimas bei išreikštumas įkalintųjų, gulinčių psichiatrijos ligoninėse po nusikaltimo įvykdymo bei dirbančiųjų įkalinimo įstaigose ir beveik visų tyrimų rezultatai įslaptinti.

IŠVADOS

Dirglumas, negatyvizmas, agresyvumo indeksas labiausiai paplitęs tarp įkalintų asmenų, o apmaudas, įtarumas, kaltės jausmas, priešiškumo indeksas – tarp sergančių asmenų.

Dirglumas, apmaudas, kaltės jausmas yra stipriau išreikštas tarp moterų, o agresyvumo indeksas (%) – tarp vyrų.

Kaltės jausmas žymiausiai paplitęs tarp sergančių, nepriklausomai nuo jų lyties, o rečiausiai – tarp įkalintų asmenų, tačiau jo paplitimas tarp įkalintųjų ir dirbančiųjų yra vienodas.

Negatyvizmas, įtarumas, apmaudas, agresyvumo indeksas ir priešiškumo indeksas stipriausiai išreikšta pas sportininkus, o silpniausiai – pas pasieniečius ir policininkus.

Įtarumas, apmaudas, priešiškumo indeksas tarp studentų, pasieniečių ir policininkų yra beveik vienodas.

LITERATŪRA

1. Anderson, C. A., Bushman, B. J. Human aggression. Department of Psychology, Iowa State University, Ames, Iowa, 2002.
2. Archer J., Haigh, A. Beliefs. About aggression among male and female prisoners. Department of Psychology, University of Central Lancashire, Preston, Lancashire, United Kingdom, 1997.
3. Bandura, A. Aggression: A social learning analysis. Englewood Cliffs, NJ: Prentice-Hall, 1973.
4. Boothby, J. L., Durham, T. W. Screening for Depression in Prisoners Using the Beck Depression Inventory, 1999. [žiūrėta 2008.04.20] Adresas: <http://cjb.sagepub.com/cgi/content/abstract/26/1/107>
5. Buss, A. The Psychology of Aggression. New York: Wiley, 1961.
6. Dembinskas, A. Psichiatrija. Vilnius, 2003.
7. Jankauskienė, A. tautos bruožą – pavydą keičia agresija // Ekstra, Nr.48 (570), 2009, p.30-32.

8. Kreuz L. E., MD, MAJ, MCand Robert M. Rose, MD. Assessment of Aggressive Behavior and Plasma Testosterone in a Young Criminal Population.
9. Myers D. G. *Psichologija*. K., 2000.
10. *Psichologija studentui*. Kaunas: Technologija, 2000.
11. Russell G. G. *Human aggression*. Philadelphia, 2001.
12. *Sporto terminų žodynas / parengė S.Stonkus*. K., 1996. – 675 p.
13. Šukys S. Agresyvumą sportinėje veikloje lemiantys veiksniai // *Ugdymas. Kūno kultūra. Sportas*. Nr.4(49), 2003, p.70–79.
14. TLK-10 psichikos ir elgesio sutrikimai: klinika ir diagnostika./ Pasaulinė sveikatos organizacija, Ženeva. Vert. Red. R. Bunevičius, A. Dembinskas.– Kaunas: Medicina; 1997.
15. N.Uldriks. P.van Reemen. Policing post – Communist societies. *Police–Public Violence, Democrat Policing an Human Rights*, 2003. Intersentia Antwerp-Oxford -New York.- 249 p.
16. Vaišvila Č. *Matematinė sportinių tyrimų statistika*. Kaunas: Šviesa, 1974. 123 p.
17. Žukauskas, G., Veršinskas, R., Račiukaitytė, K. Fizinės, verbalinės ir šalutinės agresijos anketinio tyrimo duomenys iš įvairių Lietuvos Respublikos įkalinimo įstaigų [Elektroninis išteklius] // *Visuomenės saugumas ir viešoji tvarka (2): mokslinių straipsnių rinkinys*. Kaunas: MRU Viešojo saugumo fakultetas, 2008, p.109–126.
18. Žukauskas G., Veršinskas R., Račiukaitytė K. Kai kurių agresijos rūšių: negatyvizmo, dirglumo, įtarumo, apmaudo ir kaltės jausmo anketinio tyrimo duomenys tarp įkalinimų asmenų [Elektroninis išteklius] // *Visuomenės saugumas ir viešoji tvarka (2): mokslinių straipsnių rinkinys*. Kaunas: Viešojo saugumo fakultetas, 2008, p.280–302.
19. Žukauskienė, R. Fizinė, verbalinė ir netiesioginė agresija: skirtumai tarp lyčių.// *Psichologija*, Nr. 19. 1999.
20. Žukauskas, G. *Agresijos priežasčių tyrimas ir prevencija*. V.: Mokslo tyrimų programa, 2003.
21. Большая энциклопедия психологических тестов. Москва, 2006, с. 216.

THE PSYCHIATRIC DISORDERS AMONG THE PERSONS WORKING IN DIFFERENT PROFESSIONAL FIELDS

Gediminas Žukauskas*

National Forensic Psychiatry Service Lithuanian Ministry of Health

Eduardas Razgauskas**

Vilnius University Medicine faculty

Robertas Veršinskas***

Mykolas Romeris University

Summary

In today life there are many factors that can knock a person out of balance for long time. Various authors data up to 20 – 30 percent of people almost every day experience negative emotions, which mentally cripple a person in the long term. Crises can often cause conflicts at home, education institutions, at work. Many people goes to work or to school just like they would go to penal servitude, constant fear to lose a job have negative effect on health. Homeless crimes exceed working people crimes. Constant commissions raise tension at work, which should stimulate to raise qualification, but constant examinations and discharges from work cause only unnecessary tension and confusion. One third of lifetime people spend sleeping, and half – working. Nervous work expression – disturbed, restless sleep – bad at work – bad in bed... Wake up tired –

failure at work. Every day is like that. Tablets are not a solution of this problem. This is background for aggression.

This research looks over various aggression types – negativism, suspicion, vexation, auto aggression and etc. definitions, discussed possibilities that makes appear, cause aggression, in terms of understanding this fundamental psychophysiology phenomenal structure.

Keywords: aggression, surrounding factors, race, territory, space, person, alcohol, drugs, irritability, negativism.

Gediminas Žukauskas* Valstybinė teismo psichiatrijos tarnyba prie LR Sveikatos apsaugos ministerijos, Metodinio skyriaus viršininkas. Mokslinių tyrimų kryptys: Biomedicinos mokslai - B000.

Gediminas Žukauskas* National Forensic Psychiatry Service Lithuanian Ministry of Health, The chief of the department. Research interests: Biomedical sciences.

Eduardas Razgauskas** Vilniaus universitetas, Medicinos fakulteto Bendrosios praktikos gydymo centro vadovas. Mokslinių tyrimų kryptys: Biomedicinos mokslai - B000.

Eduardas Razgauskas** Vilnius University, Medicine faculty, the Centre of Family Medicine. Research interests: Biomedical sciences.

Robertas Veršinskas*** Mykolas Romeris universiteto Viešojo saugumo fakulteto Fizinio rengimo katedros lektorius. Mokslinių tyrimų kryptys: edukologija.

Robertas Veršinskas*** Mykolas Romeris University, Faculty of Public security, Department of Physical Training, lecturer. Research interests: Education.