

FIZINĖS, VERBALINĖS IR ŠALUTINĖS AGRESIJOS ANKETINIO TYRIMO DUOMENYS IŠ ĮVAIRIŲ LIETUVOS RESPUBLIKOS ĮKALINIMO ĮSTAIGŲ

Prof. hab.dr. Gediminas Žukauskas¹
doc.dr. Robertas Veršinskas²
Kristina Račiukaitytė³

¹Valstybinė teismo psichiatrijos tarnyba prie Sveikatos apsaugos ministerijos,

²Mykolo Romerio Universitetas,

³Vilniaus Universitetas

Mykolo Romerio Universiteto Viešojo saugumo fakulteto Specialaus fizinio rengimo katedra
V.Putvinskio 70, LT– 44211 Kaunas
Telefonas (8 ~37) 30 36 53
Elektroninis paštas rover@mruni.eu

S A N T R A U K A

Viena aršiausių šių dienų problemų, jaudinanti tiek visuomenę, tiek specialistus – agresijos problema. Egzistuoja daug priežasčių, kurios gali sukelti įvairių formų, pavidalų agresyvaus poelgio protrūkius, kurie neretai baigiasi nusikalstama veika, sužalojimais ar net mirtimi, taip pat savižudybėmis.

Šio darbo tikslas – ištirti skirtingų agresijos rūšių paplitimo tarp įkalintųjų ir dirbančiųjų Lietuvos įkalinimo įstaigose. Tiriant agresijos paplitimą buvo naudojamos trys anketos: Bas-Darki testas, Beko depresijos skalė ir Altmanno savęs įvertinimo skalė (ASRM). Duomenys surinkti iš šių Lietuvos Respublikos įkalinimo įstaigų: Panevėžio moterų kalėjimo, Rokiškio psichiatrinės ligoninės, 1-ųjų ir 2-ųjų Vilniaus pataisos kolonijų. Apklausta 576 asmenys: 324 įkalintų, 88 sergančių, 164 dirbančių įkalinimo įstaigose asmenų.

Tyrimu nustatyta, kad:

1. Fizinė, šalutinė ir verbalinė agresija, agresyvumo indeksas labiausiai paplitę tarp įkalintų ir sergančių asmenų, o mažiausiai – tarp dirbančiųjų įkalinimo įstaigose.

2. Vyrų patiria stipresnę fizinę agresiją lyginant su moterimis. Fizinė ir verbalinė agresija yra labiausiai išreikštos tarp sergančių asmenų.

ĮVADAS

Viena aršiausių šių dienų problemų jaudinanti tiek visuomenę, tiek specialistus – agresijos problema. Egzistuoja daug priežasčių, kurios gali sukelti įvairių formų, pavidalų agresyvaus poelgio protrūkius, kurie neretai baigiasi nusikalstama veika, sužalojimais ar nei mirtimi, taip pat savižudybėmis.

Šiuo metu keletu institucijų – Sveikatos ministerijos, Kalėjimų departamento prie VRM, Policijos departamento prie VRM, Vilniaus universiteto, Geologijos ir geografijos instituto, Krašto apsaugos ministerijos, Psichiatrijos bei Suicidologijos asociacijų, Mykolo Romerio universiteto pastangomis vykdoma plati programa – agresijos biomarkerių (žymenų) paieška. Darbas atliekamas trimis etapais: anketinė apklausa, biocheminiai ir genetiniai tyrimai. Pavykus kompleksiskai nustatyti biologinius agresijos biomarkerius, duomenis būtų galima pritaikyti profesiniam orientavimui, sportininkų lavinimui, pareigūnų – policininkų bei kareivių – atrinkimui bei kryptingam rengimui, savižudybių prevencijai, nusikaltėlių ekspertizių palengvinimui, psichikos ligonių simptomų ir sindromų objektyvesniam vertinimui.

Agresija ir ją lemiantys faktoriai. Pastaruoju metu daugeliui autorių yra priimtinas toks agresijos apibrėžimas: agresija – tai bet kuri elgesio forma, siekiant įžeisti arba padaryti žalą kitai gyvai būtybei, nenorinčiai, kad su ja taip elgtųsi (Baron, Richardson, 2001).

Baron ir Richardson (2001) teigia, kad agresiją reikia nagrinėti kaip elgesio modelį, o ne kaip emociją, motyvą ar nuostatą. Autorių manymu, terminas agresija dažnai asocijuojasi: su neigiamomis emocijomis tokiomis, kaip pyktis; su motyvais – siekimu įžeisti arba pakenkti; su negatyviomis nuostatomis – rasiniai ir etniniai prietarai. Nors visi šie veiksniai neabejotinai turi didelę reikšmę elgesiui, kurio rezultatas yra žala kitam asmeniui, tačiau jų buvimas nėra būtina sąlyga agresijos veiksmams. Pavyzdžiui, pyktis nėra būtina sąlyga pulti kitus, agresyvūs veiksmai gali būti atliekami ir šaltakraujiškai, ir emocionaliai susijaudinus.

Baron ir Richardson (2001) teigimu agresijos terminas apima veiksnius, kuriais agresorius sąmoningai žaloja savo auką. Kaip rašo autoriai, žodžiai „sąmoningas ketinimas daryti žalą“ kelia daug klausimų. Pirma, kas turima galvoje sakant, kad vienas žmogus ketina kenkti kitam? Paprastai aiškinama, kad agresorius žeidžia auką savo valia. Antra, daugelio mokslininkų teigimu (Buss, 1961; Bandūra, 1986), ketinimai yra asmeniniai, paslėpti, jų negalima tiesiogiai stebėti, apie juos sprendžiama pagal sąlygas, buvusias iki agresijos apraiškų arba po jų. Tokias išvadas gali daryti ir agresijos poveikio dalyviai ir stebėtojai, kurie bet kuriuo atveju veikia

ketinimo aiškinimą (Tedeschi, Smith, Brown, 1974). Įtraukus į agresijos apibrėžimą ketinimo sąvoką, pasidarė sunkiau suvokti kokią veiksmą galima suprasti kaip agresyvų.

Kartais apie ketinimą padaryti žalą sužinoma visai paprastai – dažnai agresoriai patys prisipažįsta ketinę padaryti žalą savo aukoms, ir apgailestaujama, kad jų išpuolis nedavė laukiamų rezultatų. Neretai apie panašius ketinimus liudija ir socialinė terpė, kurioje vystosi agresyvus elgesys. Būna atvejų, kai agresyvų ketinimą nustatyti yra sunku, arba to padaryti visai nepavyksta. Nors nustatyti šį agresijos ketinimų buvimą ar nebuvimą yra sunku, dėl kelių rimtų priežasčių galima taikyti šį kriterijų agresijos apibrėžime. Pirmiausia, jeigu į agresijos apibrėžimą nebūtų įtrauktas ketinimas daryti žalą, būtinai reikėtų kiekvieną atsitiktinį įžeidimą arba sužalojimą

Agresijos sąvoka. Mokslinėje literatūroje, agresija dažniausiai apibūdinama, kaip bet koks priešiškas elgesys kito žmogaus ar žmonių grupės atžvilgiu, įžūliai demonstruojami pranašumą, kartais net naudojant jėgą (Psichologijos žodynas, 1993). Manoma, kad tokio elgesio tikslas – pakenkti kitam asmeniui psichologiškai ar fiziškai, sugadinti ai sunaikinti jo nuosavybę (Psichologija studentui, 1993). Agresija – fiziškas ar žodinis elgesys, atsiradęs dėl priešiškumo, arba kaip iš anksto numatyta priemonė tikslui, kuris norima pakenkti arba sunaikinti, pasiekti (Myers, 2000).

Agresija pagal A. Buss. Agresija yra tada, kai veiksmo rezultatas yra negatyvūs padariniai. Kadangi žmogaus agresijos pasireiškimai yra įvairūs naudinga tokio pobūdžio elgesį konceptualizuoji. A.Buss (1961) manymu, agresyvius veiksmus galima aprašyti naudojant tris skales: fizinę – verbalinę; aktyviąją – pasyviąją ir tiesioginę – netiesioginę. Šių trijų skalių derinys sudaro aštuonias galimas kategorijas, kuriomis galima aprėpti didžiąją dalį agresyvių veiksmų (1 lentelė).

1 lentelė. **Agresijos kategorijos pagal A.Buss (1961)**

Agresijos tipas	Pavyzdys
Fizinė – aktyvi – tiesioginė	Šalto ginklo naudojimas, mušimas arba sužeidimas įvairiais ginklais
Fizinė – aktyvi – netiesioginė	Sandėrio sudarymas su kitu asmeniu kurio tikslas sužeisti trečiąjį asmenį
Fizinė – pasyvi – tiesioginė	Troškimas fiziškai neleisti kitam žmogui pasiekti norimo tikslo

Fizinė – pasyvi– netiesioginė	Atsisakymas atlikti reikiamas užduotis
Verbalinė – aktyvi – tiesioginė	Žodinis kito žmogaus įžeidinėjimas
Verbalinė– aktyvi–netiesioginė	Paskalų, apkalbų skleidimas apie kitą žmogų
Verbalinė – pasyvi – tiesioginė	Nekalbėjimas su kitu žmogumi, neatsakymas į jo klausimus
Verbalinė-pasyvi-netiesioginė	Atsisakymas teikti žodinius pasiaiškinius

Agresija pagal R. Žukauskienę. Agresyvūs veiksmai reiškiami įvairiais būdais: fiziškai ar žodiškai, tiesiogiai arba agresiją perkėlus. Ištyrus pagrindinius agresyvaus elgesio motyvus buvo nustatytos tokios pagrindinės agresijos formos:

1. Impulsyvioji – gynybinė agresija kyla dėl patirtos frustracijos kai žmogui kažkas grasina, nori pažeisti teisėtus jo interesus ir pan. Šiuo atveju labai svarbu, kokia susiklosto situacija ir kaip žmogus ją supranta. Impulsyvioji – gynybinė agresija paprastai būdinga atsidūrusiam netikėtose, neįprastose situacijose žmogui, kai nėra laiko ramiai apsvarstyti galimas alternatyvas, numatyti savo veiksmų padarinius, kai stipriai susijaudinama, išgyvenamos neigiamos emocijos, pavyzdžiui pyktis (Žukauskienė, 1999). Patekęs į neapibrėžtą situaciją kitų žmonių ketinimus jis gali suvokti kaip priešiškus, išvelgti puolimo požymių ir atsakyti į tai gynybine agresija.

2. Instrumentinė agresija – tai instrumentinis veiksmas, kuris leidžia pasiekti tam tikrų tikslų padarant tiesioginės žalos aukai. Instrumentinės agresijos veiksmai planuojami ir apgalvojami iš anksto, todėl palyginti su impulsyviaja – gynybine agresija daug mažiau priklauso nuo aplinkybių. Vienas šios agresijos poreiškių – grupinis solidarumas, kuris ypač paplitęs tarp paauglių. Pavyzdžiui, siekdami priklausyti tam tikrai grupei paaugliai paklūsta jos reikalavimams ir norėdami joje įsitvirtinti, pakilti bendraamžių akyse arba išvengti galimo atstūmimo, elgiasi agresyviai (Žukauskienė, 1999).

3. Priešiškoji – piktybinė agresija – tai tokia agresijos forma kai sąmoningai sukėlus aukai skausmą arba ją sužalojus patiriamas malonumas. Šiuo atveju naudojama prievarta ir smurtas yra tikslingi. Agresijos objektu dažniausiai tampa silpnesnė, negalinti adekvačiai atsikirsti auka (Žukauskienė, 1999).

4. Pasyvioji agresija yra subtili agresijos forma. Tai paslėptos veiklos prieš kitus žmones, manipuliavimo jais būdas siekiant savo tikslų. Pasyviajai agresijai ypač būdingos šios

trys elgesio ypatybės: pasyvioji agresija yra nesuvokiama ir nelogiška – žmogus elgiasi priešingai negu iš jo tikimasi; pasyviosios agresijos tikslas suerzinti autoritetingus asmenis; nesąmoningas pasyviosios agresijos tikslas – išvesti iš pusiausvyros žmones, įkūnijančius valdžią. Pasyvios agresijos padariniai gali būti itin skaudūs: jaunuoliai gali tapti narkomanais, alkoholikais, susirgti kitomis nepagydomomis ligomis, nuskursti ir net nusizudyti (aukščiausia pasyvios agresijos forma) (Žukauskienė, 1999)

Agresijos rūšys. Remiantis (Большая энциклопедия тестов, 2006) yra išskiriamos šios agresijos rūšys:

- Fizinė agresija – fizinės jėgos panaudojimas prieš kitą asmenį.
- Verbalinė agresija – neigiamų jausmų kitiems asmenims išreiškimas tiek kalbos forma (ginčas, riksmas, barnis ir pan.), tiek turiniu (grasinimai, prakeikimai, keiksmazodžiai ir pan.).
- Šalutinė agresija – netiesioginis apkalbų, ironiškų pastabų, juokelių, nukreiptų prieš kitus asmenis, naudojimas ir nekryptingų, nenuoseklių įniršio protrūkių pasireiškimas (trypimas kojomis, rėkimas ir pan.).
- Negatyvizmas – opozicinė elgesio forma, dažniausiai nukreipta prieš autoritetus ir valdžią, gali pasireikšti tiek pasyviu pasipriešinimu, aktyviais veiksmais prieš reikalavimus, taisykles, įstatymus.
- Dirglumas – greitai pasireiškiantis susierzinimas, dirglumas, polinkis dėl menkų poveikių reaguoti impulsyviai, grubiai, audringai.
- Įtarumas – polinkis nepasitikėti ir būti atsargiam su aplinkiniais dėl įsitikinimo, jog aplinkiniai ketina pakenkti.
- Apmaudas – pavydo ir neapykantos aplinkiniams pasireiškimas, kurį sąlygoja įniršio jausmas, nepasitenkinimas tiek konkrečiu asmeniu, tiek visu pasauliu dėl realiai patiriamų ar tik įsivaizduojamų kančių.
- Kaltės jausmas arba autoagresija – įsitikinimas, jog pats asmuo (tiriamasis) yra blogas žmogus, kad jis blogai, netinkamai elgiasi, kas sąlygoja atitinkamą savęs ir aplinkinių vertinimą bei elgesį.

Agresiją nuleminatys faktoriai. Tyrinėtojas D. Zilmanas mano, kad bet kokioje civilizuotoje visuomenėje neįmanoma dirbtinai sukurti tokių sąlygų, kurios priverstų žmones

pulti vienas ant kito ar netgi užmušinėti tos pačios rūšies individus. Nepateisinamas, anot jo, ir eksperimentiniai tokių aplinkybių sukūrimai, kurie galėtų iššaukti prievartą, karus ir t.t..

Bet čia ir kyla klausimas: kokiais metodais ir kokiomis priemonėmis būtų galima išsiaiškinti agresijos pasireiškimą. Plačiausiai naudojami metodai yra stebėjimai ir eksperimentai. Pats pagrindinis darbas – išvadų pateikimas apie rezultatus, gautus stebėjimo metu ir laboratorijose. Vieni mokslininkai pripažįsta laboratorinius bandymus, kaip didelę paramą sprendžiant šį klausimą, kiti mano, kad jų rezultatų nereikia taikyti realiame gyvenime, o eksperimente reikia tik patikrinti tas ar kitas teorijas (Russell, 2001).

Realių gyvenimiškų situacijų analizei užtenka tik interpretuoti tą teorijos dalį. Bet vis tiek reikia labai atsargiai vertinti išvadas, gautas laboratorijose, ir tik su atitinkančiomis pataisomis galima jas pritaikyti analizuojant konkrečias gyvenimiškas situacijas.

Dauguma eksperimentinių – laboratorinių metodų apribojimų privertė nemažą dalį specialistų kiek skeptiškiau vertinti galimybes tirti žmogaus agresiją, lyginant ir analizuojant ją su gyvūnų reakcijomis ir poelgiais. Iš pirmo žvilgsnio gali pasirodyti, kad tai lyg ir padeda išvengti tiesioginių eksperimentų su žmonėmis, tačiau žmogaus psichika yra kur kas sudėtingesnė ir tik retais atvejais tokie eksperimentai padėdavo geriau pažinti žmogaus agresyvumo priežastis (Russell, 2001).

Yra labai daug faktorių, kuriais remiantis galima nagrinėti žmogaus agresyvumą. Vienu iš tokių faktorių yra lyčių skirtumas.

Lyties įtaka agresijai. Seniau buvo susiformavusi tokia nuomonė, kad stipriosios lyties atstovai yra daugiau agresyvūs nei moterys ir dažniau būna agresijos iniciatoriais. Tai aiškinama remiantis fiziologiniais ypatumais, pirmiausiai tuo, kad vyrų organizme yra didesnė koncentracija visos eilės agresyvumą nulemiančių hormonų (Archer, 1997).

Eksperimentuose su gyvūnais tą geriausiai įrodė E. Bymenas. Šiam moksliniam tikslui buvo kastruoti pilkųjų pelių patinai. Jau po kiek laiko buvo pastebėta, kad jie taip aktyviai neįsiveldavo į tarpusavio dvikovas ir buvo tarpusavyje labai taikūs. Tuo tarpu, jeigu jiems įleisdavo vyriškų hormonų, jie pradėdavo peštis vienas su kitu tol, kol hormonų veikimas nustodavo. Tokie ir panašūs eksperimentai leido E.Bymeniui ir visai eilei jo kolegų padaryti išvadą, kad vyriški hormonai pabudina agresiją, nors nereikia sakyti, kad be šito agresija negali egzistuoti. Tačiau tuo atveju, kai kalbama apie žmogų, pasidaro aišku, kad neužtenka žiūrėti vien iš biologinių pozicijų. Aišku, kad skirtingų lyčių genetiniai – hormoniniai mechanizmai yra

skirtingi ir panašūs į gyvūnų, tačiau didesne dalimi tai priklauso nuo visuomenės, nuo berniukų ir mergaičių gyvenimo konkrečiuose visuomenės struktūrose (Bymen, 2003).

Dabar yra surinkta pakankamai daug dokumentinių įrodymų, kuriais remiantis galima teigti, kad moterys elgiasi taip pat agresyviai ar net agresyviau už vyrus. Tai stebėję specialistai įrodinėja, kad biologinio faktorio įnašas yra minimalus lyginant su situaciniais ir socialiniais veiksniais. Dar kiti specialistai įrodinėja, kad hormonų įtaka agresyvumui yra didelė. Buvo padaryti eksperimentai su testosterono įleidimu vyriškos lyties atstovams. Jis išaukė nekontroliuojamą agresyvumą. Taip pat buvo stebimos moterys prieš menstruacinį laikotarpį ir jo metu. Tuo metu sutrinka hormonų pusiausvyra. Buvo gauti įdomūs rezultatai: 62 procentai agresyvių nusikaltimų buvo padaryta per menstruacijų savaitę ir tik 2 procentai savaitės gale. Ta aplinkybė yra gana reikšminga, kadangi kai kuriose šalyse tai vertinama kaip lengvinanti aplinkybė. Kai kurie mokslininkai atliko tyrimus stebėdami vaikus ankstyvoje jų socializacijos stadijoje. Berniukų ir mergaičių agresyvumo skirtumas pasireiškia jau sulaukus dviejų metų amžiaus. Tokio amžiaus vaikus socialiniai veiksniai yra pakeitę labai mažai ir dėl to galima padaryti tokią prielaidą, kad vyriškos lyties agresyvumas yra įgimtas. Tačiau stebint toliau, buvo pastebėta, kad šį skirtumą galima suvesti į minimalų pasireiškiant socialiniams veiksniais. Tai galima pasiekti, pavyzdžiui, pakeitus berniuko galvoje patį vyriškumo idealo supratimą (Bymen, 2003).

Tyrimo tikslas – ištirti skirtingų agresijos rūšių paplitimo tarp įkalintųjų ir dirbančiųjų Lietuvos Respublikos įkalinimo įstaigose.

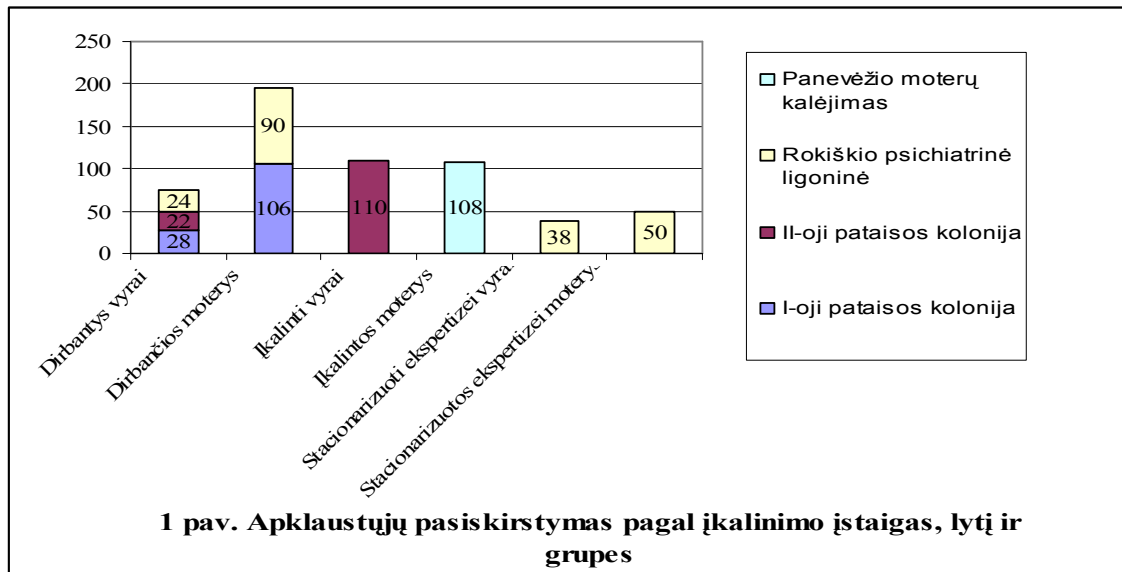
Tyrimo uždaviniai:

1. Ištirti agresijos paplitimą įkalinimo įstaigose tarp įkalintų, gydomų asmenų bei dirbančiųjų.
2. Įvertinti lyties bei buvimo įkalinimo įstaigose priežasties (įkalinimas, gydymas, darbas) įtaką įvairių agresijos rūšių išreiškumui.

Tyrimo metodai:

1. Literatūros šaltinių analizė.
2. Anketinė apklausa (Bas-Darki testas, Beko depresijos skalė, Altmano savęs vertinimo skalė).
3. Statistinių duomenų apdorojimas (dispersinė analizė, kai tolydus dydis analizuojamas pagal diskrečių klasifikacijos faktorių; χ^2 kriterijus su tolydumo pataisa; tikslus Fišerio kriterijus 0,05 lygmenyje; Pirsono koreliacijos koeficientas).

Tyrimo objektas – Rokiškio psichiatrinės ligoninės, Panevėžio moterų kalėjimo bei I-ųjų ir II-ųjų Vilniaus pataisos kolonijų darbuotojai, sergantys ir nuteistieji asmenys. Buvo apklausta 248 moterys ir 328 vyrai (1 pav.)

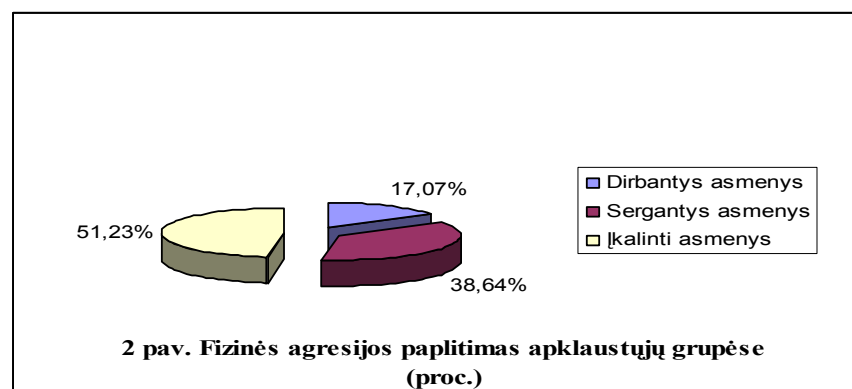


TYRIMO REZULTATAI IR JŲ ANALIZĖ

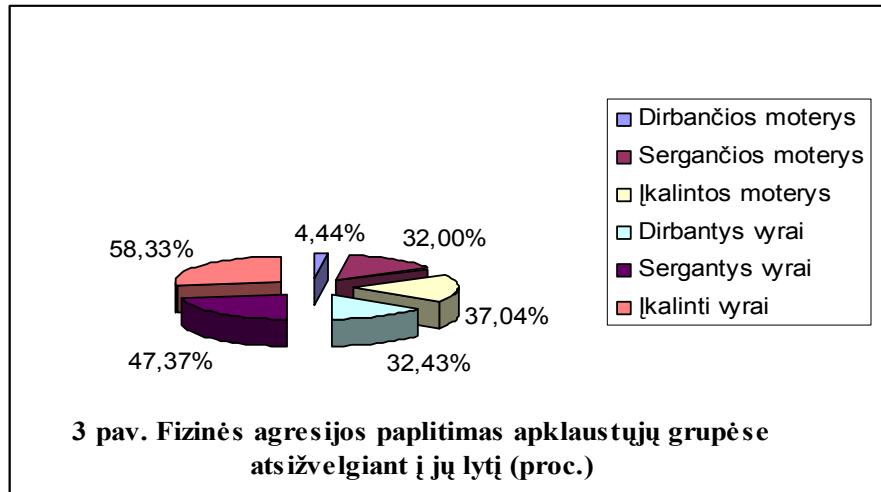
Lyties ir grupės faktorių įtaka agresijai. Pirma, remiantis Bas-Darki testo raktu, buvo nustatyta agresijos rūšių paplitimas tarp apklaustųjų. Po to, dispersinės analizės pagalba buvo įvertintas pasirinktų faktorių reikšmingumas agresijos įverčiams.

Lyties ir grupės faktorių įtaka fizinei agresijai. Neatsižvelgiant į apklaustųjų lytį bei įkalinimo įstaigoje buvimo priežastį gauname, kad 40% visų apklaustųjų yra fiziškai agresyvūs. Atsižvelgiant į apklaustųjų lytį gauname, kad fiziškai agresyvesni yra vyrai, o ne moterys, atitinkamai 51,22% ir 24,19%.

Įvertinus iš kokios grupės yra apklaustieji gauname, kad daugiausiai fiziškai agresyvių yra tarp įkalintų asmenų, o mažiausiai – tarp dirbančiųjų įkalinimo įstaigose (2 pav.).



Vertinant apklaustųjų fizinės agresijos paplitimą atsižvelgiant ir į lytį, ir į grupę gauname, kad daugiausiai fiziškai agresyvių yra įkalintų asmenų tarpe tiek vyrų, tiek moterų, o mažiausiai – tarp įkalinimo įstaigose dirbančiųjų moterų (3 pav.).



Faktorių reikšmingumas fizinės agresijos įverčiams. Darbe išnagrinėta lyties ir grupės faktorių įtaka fizinei agresijai. Fizinės agresijos įverčio vidurkiai kiekvienai apklaustųjų grupei priklausomai nuo lyties, jų vidutiniai standartiniai nuokrypiai bei apklaustųjų skaičius kiekvienoje grupėje yra pateikti 2 lentelėje.

2 lentelė. Fizinės agresijos įverčio aprašomoji statistika atsižvelgiant į lyties ir grupės faktorius. (N– apklaustųjų skaičius)

Lytis	Grupė	Vidurkis	Vidutinis standartinis nuokrypis	N
Moters	Dirbantys	2,578	1,027	90
	Sergantys	3,960	1,989	50
	Įkalinti	4,056	2,275	108
	Iš viso	3,500	1,974	248
Vyrai	Dirbantys	3,730	1,981	74
	Sergantys	4,579	1,621	38
	Įkalinti	4,907	2,142	216
	Iš viso	4,604	2,103	328
Iš viso	Dirbantys	3,098	1,633	164
	Sergantys	4,227	1,855	88
	Įkalinti	4,623	2,220	324
	Iš viso	4,129	2,118	576

3 lentelė. Lyties ir grupės faktorių statistinis patikimumas

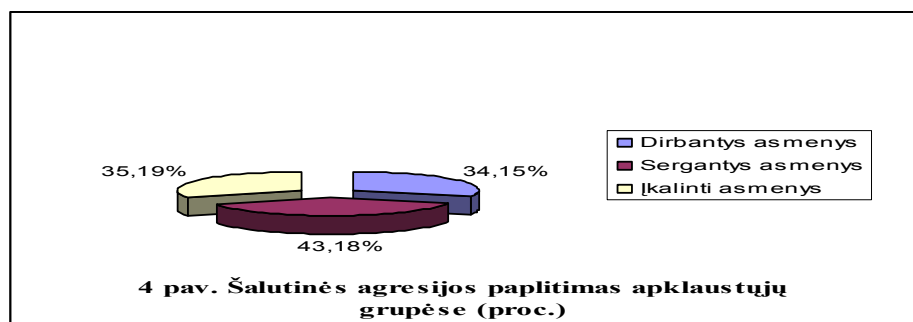
Faktoriai	df	Vidutinis kvadratinis nuokrypis	F	Patikimumas, p-reikšmė
LYTIS	1	31,326	8,060	0,005
GRUPE	2	86,753	22,321	0,000
LYTIS * GRUPĖ	2	2,230	0,574	0,564

Iš 3 lentelės matyti, kad faktoriai „lytis“ ($F = 8,060$, $p = 0,005$) ir „grupė“ ($F = 22,321$, $p = 0,000$) turėjo statistiškai patikimą įtaką fizinės agresijos įverčiams. Tačiau abiejų faktorių sąveika „lytis*grupė“ ($F = 0,574$, $p = 0,564$) yra statistiškai nepatikima.

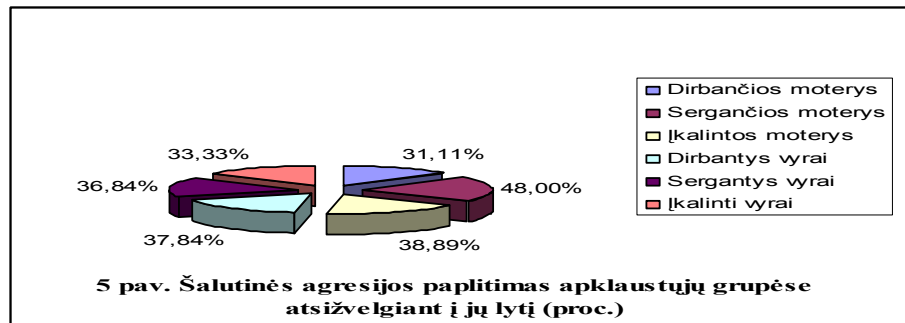
Fizinės agresijos įverčiai buvo didesni tarp vyrų, lyginant su moterimis (vyrų vidurkis = 4,604 ir SD = 2,103, o moterų vidurkis = 3,5 ir SD = 1,973). Be to, sergančių fizinės agresijos įverčiai yra patikimai didesni negu dirbančių (sergančių vidurkis – 4,227 ir SD = 1,855, o dirbančių vidurkis = 3,098 ir SD = 1,633, $p = 0,0001$), o sergančių ir įkalintų grupėse jie nesiskyrė (vidurkis = 4,129, SD = 2,118, $p = 0,405$), tai yra didžiausia fizine agresija pasižymi įkalinti ir sergantys asmenys.

Lyties ir grupės faktorių įtaka šalutinei agresijai. Bendrai, 36% visų apklaustųjų pasižymi šalutine agresija. Atsižvelgiant į apklaustųjų lytį, šalutinė agresija yra mažiau paplitusi tarp vyrų, o ne tarp moterų – atitinkamai 34,76% ir 37,90%.

Atsižvelgiant į apklaustųjų grupę gauname, kad daugiausiai šalutinė agresija yra paplitusi tarp sergančių asmenų, o mažiausiai – tarp dirbančiųjų įkalinimo įstaigose (4 pav.). Įdomu, kad šalutinės agresijos paplitimas yra vienodas tarp įkalintųjų ir dirbančiųjų.



Atsižvelgiant į apklaustųjų grupę ir lytį gauname, kad daugiausiai turinčių šalutinę agresiją yra tarp sergančių ir įkalintų moterų, o mažiausiai – tarp įkalinimo įstaigose dirbančiųjų moterų (5 pav). Pastebime, kad šalutinės agresijos paplitimas apklaustųjų grupėse nesiskiria būtent tarp vyrų.



Darbe išnagrinėta lyties ir grupės faktorių įtaka šalutinei agresijai. Šalutinės agresijos įverčio vidurkiai kiekvienai apklaustųjų grupei priklausomai nuo lyties, jų vidutiniai standartiniai nuokrypiai bei apklaustųjų skaičius kiekviename grupėje yra pateikti 4 lentelėje.

4 lentelė. Šalutinės agresijos įverčio aprašomoji statistika atsižvelgiant į lyties ir grupės faktorius (N- apklaustųjų skaičius)

Lytis	Grupė	Vidurkis	Vidutinis standartinis nuokrypis	N
Moterys	Dirbantys	3,800	1,416	90
	Sergantys	4,760	1,648	50
	Įkalinti	4,037	1,904	108
	Iš viso	4,097	1,719	248
Vyrai	Dirbantys	3,892	1,566	74
	Sergantys	3,737	1,537	38
	Įkalinti	4,093	1,594	216
	Iš viso	4,006	1,582	328
Iš viso	Dirbantys	3,842	1,482	164
	Sergantys	4,318	1,672	88
	Įkalinti	4,074	1,701	324
	Iš viso	4,045	1,641	576

5 lentelė. Lyties ir grupės faktorių statistinis patikimumas

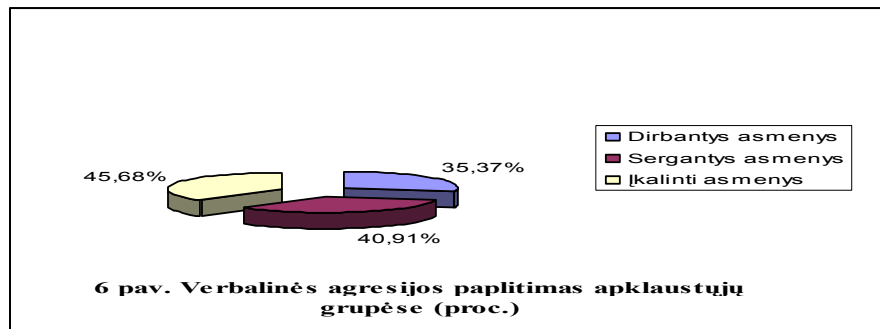
Faktoriai	df	Vidutinis kvadratinis nuokrypis	F	Patikimumas, p-reikšmė
LYTIS	1	0,896	0,338	0,561
GRUPE	2	2,995	1,128	0,324
LYTIS * GRUPE	2	10,380	3,910	0,021

Iš 5 lentelės matyti, kad tik faktorių sąveika „lytis*grupė“ ($F = 3,910$, $p = 0,021$) yra statistiškai patikima, o faktoriai „lytis“ ($F = 0,338$, $p = 0,561$) ir „grupė“ ($F = 1,128$, $p = 0,324$) atskirai yra statistiškai nepatikimi.

Faktorių „lytis*grupė“ sąveikai įvertinti atlikta post-hoc analizė parodė, kad lyginant grupes tarpusavyje patikimai skiriasi šalutinės agresijos įverčiai tarp šių porų: dirbančių moterų ir sergančių moterų ($p = 0,011$); sergančių moterų ir dirbančių vyrų ($p = 0,042$); sergančių moterų ir sergančių vyrų ($p = 0,041$) (grupių šalutinės agresijos įverčių vidurkiai ir SD pateikti 4 lentelėje).

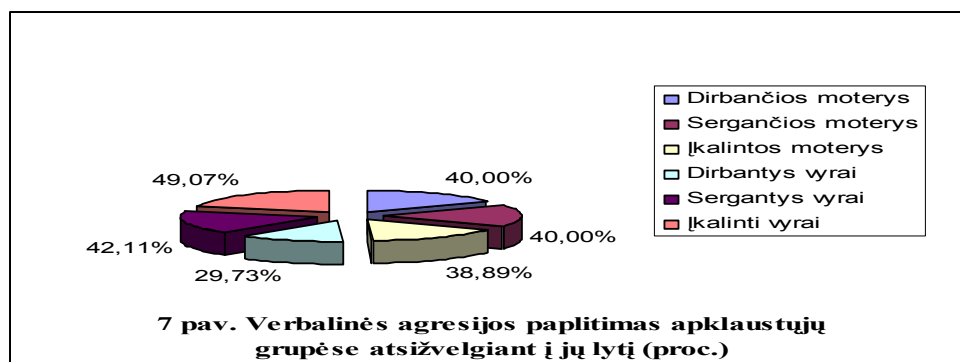
Lyties ir grupės faktorių įtaka verbalinei agresijai. Verbaline agresija pasižymi 42% visų apklaustųjų. Verbalinė agresija yra labiau paplitusi pas vyrus, o ne pas moteris (atitinkamai 43,9% ir 39,52%).

Labiausiai verbalinė agresija yra paplitusi tarp įkalintų asmenų, o mažiausiai – tarp dirbančiųjų įkalinimo įstaigose (6 pav.)



Vertinant apklaustųjų verbalinės agresijos paplitimą atsižvelgiant ir į lytį ir į grupę gauname, kad daugiausiai turinčių verbalinę agresiją yra tarp įkalintų vyrų, o mažiausiai –tarp įkalinimo įstaigose dirbančių vyrų.

Įdomu tai, kad verbalinės agresijos paplitimas apklaustųjų grupėse nesiskiria tarp moterų. (7 pav.).



Faktorių reikšmingumas verbalinės agresijos įverčiams. Darbe išnagrinėta lyties ir grupės faktorių įtaka verbalinei agresijai. Verbalinės agresijos įverčio vidurkiai kiekvienai apklaustųjų grupei priklausomai nuo lyties, jų vidutiniai standartiniai nuokrypiai bei apklaustųjų skaičius kiekvienoje grupėje yra pateikti 6 lentelėje.

6 lentelė. Verbalinės agresijos įverčio aprašomoji statistika atsižvelgiant į lyties ir grupės faktorius (N- apklaustųjų skaičius)

Lytis	Grupė	Vidurkis	Vidutinis standartinis nuokrypis	N
Moterys	Dirbantys	5,933	1,766	90
	Sergantys	5,120	2,974	50
	Įkalinti	6,315	2,452	108
	Iš viso	5,936	2,383	248
Vyrai	Dirbantys	5,730	1,746	74
	Sergantys	6,263	2,202	38
	Įkalinti	6,426	2,209	216
	Iš viso	6,250	2,126	328
Iš viso	Dirbantys	5,842	1,755	164
	Sergantys	5,614	2,714	88
	Įkalinti	6,389	2,289	324
	Iš viso	6,115	2,244	576

7 lentelė. Lyties ir grupės faktorių statistinis patikimumas

Faktoriai	df	Vidutinis kvadratinis nuokrypis	F	Patikimumas, p-reikšmė
LYTIS	1	15,739	3,198	0,074
GRUPE	2	23,204	4,715	0,009
LYTIS * GRUPE	2	9,758	1,983	0,139

Iš 7 lentelės matyti, kad faktoriaus „grupė“ įtaka verbalinės agresijos įverčiui ($F = 4,715$, $p = 0,009$) yra statistiškai patikima. Faktorių „lytis“ ($F = 3,198$, $p = 0,074$) ir abiejų faktorių sąveika „lytis*grupė“ ($F = 1,983$, $p = 0,139$) yra statistiškai nepatikimi.

Verbalinės agresijos įverčiai yra patikimai didesni pas sergančius, lyginant su įkalintais ir dirbančiais asmenimis (sergančių vidurkis = 5,614, SD = 2,714, o įkalintų asmenų vidurkis = 6,389, SD = 2,289, $p = 0,009$; sergančių vidurkis – 5,614, SD = 2,714, o dirbančių vidurkis = 5,841, SD = 1,755, $p = 0,034$).

DARBO REZULTATŲ APTARIMAS

Atlikto tyrimo rezultatų palyginimas su kitais tyrimais yra apsunkintas tuo, kad naudotos skirtingos agresijos įvertinimo skalės. Taip pat, yra palyginus nedaug tyrimų,

kuriuose būtų lygintas agresijos paplitimas bei išreikštumas įkalintųjų, gulinčių psichiatrijos ligoninėse po nusikaltimo įvykdymo bei įkalinimo įstaigose dirbančiųjų.

Lyties ir amžiaus faktorių įtaka agresijai tarp įkalintųjų. Vienas iš tyrimų analogiškų atliktam yra Archer J. ir Haigh A. (1997). Tyrimas atliktas įkalinimo įstaigoje, Didžiojoje Britanijoje. Apklausti 109 nuteistieji, iš jų 62 vyrai ir 47 moterys. Apklaustųjų pasiskirstymas pagal amžių: moterys yra nuo 15 iki 46 metų (vidurkis = 27,11, SD = 7,95), o vyrai nuo 22 iki 49 metų (vidurkis = 30,16, SD = 6,87), kas atitinka mūsų tyrime apklausto kontingento amžių, kuris yra nuo 18 iki 64 metų.

Archer J. ir Haigh A. (1997) atliko dispersinę analizę, faktoriais pasirinkus apklaustųjų lytį ir amžių. Jie tyrime naudojo EXPAGG (sukurtas Campbell, 1992) ir AQ (sukurtas Buss ir Perry, 1992) klausimynai, kurio įvertino ekspresyvumą, instrumentinę agresiją, fizinę agresiją, verbalinę agresiją, pyktį bei priešišumą, bet nevertino jų paplitimo. Moterų ir vyrų įverčių vidurkiai, SD bei jų statistinis palyginimas (vyrai – moterys) yra pateikti 8 lentelėje.

8 lentelė. **Lyties faktoriaus statistinis patikimumas**

	Vyrai		Moterys		Patikimumas, p-reikšmė
	Vidurkis	SD	Vidurkis	SD	
Ekspresyvumas	59,10	11,24	67,47	10,20	<0,001
Instrumentinė agresija	57,32	13,84	60,70	16,20	NS
Fizinė agresija	25,73	7,62	27,38	8,19	NS
Verbalinė agresija	15,65	4,41	15,83	4,72	NS
Pyktis	17,82	5,84	20,55	6,50	0,03
Priešiškumas	22,84	7,23	24,79	6,92	NS

Iš 8 lentelės matyti, kad moterų ekspresyvumo įverčiai buvo patikimai aukštesni negu vyrų (vidurkis 59,1; SD – 11,24 ir 67,47; SD – 10,20 p < 0,001). Taip pat moterų pykčio įverčiai buvo patikimai aukštesni negu vyrų (vidurkis = 17,82; SD = 5,84, ir 20,55, SD = 6,50, p = 0,03).

Faktorinės analizės rezultatai yra pateikti 9 lentelėje.

9 lentelė. **Lyties ir amžiaus faktorių statistinis patikimumas**

	Faktorius	F	Patikimumas, p-reikšmė
Ekspresyvumas	Amžius	6,42	0,01
	Lytis	20,56	<0,001
Instrumentinė agresija	Amžius	14,55	<0,001
	Lytis	0,20	NS

Fizinė agresija	Amžius	7,70	0,007
	Lytis	0,29	NS
Verbalinė agresija	Amžius	3,27	NS
	Lytis	0,03	NS
Pyktis	Amžius	8,62	0,004
	Lytis	3,02	NS
Priešiškumas	Amžius	3,70	0,06
	Lytis	1,03	NS

Iš 9 lentelės matyti, kad faktorius „amžius“ ($F = 6,42$; $p = 0,01$) turėjo statistiškai patikimą įtaką ekspresyvumui, instrumentinei agresijai ($F = 14,55$; $p < 0,001$), fiziniai agresijai ($F = 7,7$; $p = 0,007$), pykčiui ($F = 8,62$; $p = 0,004$) ir priešiškumui ($F = 3,7$; $p = 0,06$). buvo nuspręsta sulyginoti vyrų ir moterų grupes pagal amžių.

Pagal amžių sulyginant vyrų ir moterų grupių agresijos rūšių įverčių vidurkiai, SD bei skirtumo tarp vyrų ir moterų patikimumas yra pateikti 10 lentelėje.

10 lentelė. **Lyties faktorių statistinis patikimumas, kai moterų amžius nuo 22 metų**

	Vyrų		Moterų		Patikimumas, p-reikšmė
	Vidurkis	SD	Vidurkis	SD	
Ekspresyvumas	59,10	11,24	68,97	9,98	<0,0001
Instrumentinė agresija	57,32	13,84	56,58	14,82	NS
Fizinė agresija	25,73	7,62	25,00	7,03	NS
Verbalinė agresija	15,65	4,41	14,50	4,32	NS
Pyktis	17,82	5,84	18,94	6,35	NS
Priešiškumas	22,84	7,23	23,14	6,60	NS

Iš 9 lentelės matyti, kad patikimai tarp lyčių, suderinus grupes pagal amžių, skyrėsi tik ekspresyvumo lygis (vyrų vidurkis = 59,1; SD = 11,24, moterų vidurkis = 68,97; SD = 9,98, $p < 0,001$).

Atsižvelgus į apklaustųjų lytį, pastebime, kad vyrų fizinės ir verbalinės agresijos įverčiai yra nežymiai aukštesni, o ekspresyvumas, instrumentinė agresija, pyktis ir priešiškumas labiau išreikšti pas moteris nei pas vyrus. Tai iš dalies atitinka mūsų tyrimo rezultatus. Fizinė agresija yra žymiai aukštesnė tarp vyrų lyginant su moterimis, be to ji labiau išreikšta tarp įkalintųjų ir sergančiųjų.

Verbalinė agresija taip pat yra nežymiai labiau išreikšta pas vyrus, bet patikimai didesnė sergančiųjų grupėje. Įdomu, kad verbalinės agresijos paplitimas apklaustųjų grupėse nesiskiria moterų tarpe.

Priešiškumo lygis, kaip ir Archer J. ir Haigh A. (1997) tyrime yra šiek tiek aukštesnis pas moteris. Tarp įkalintų ir sergančių moterų jis yra patikimai aukštesnis lyginant su dirbančiomis, bei atitinkamų grupių vyrais. Kitų Archer J. ir Haigh A. (1997) tirtų agresijos rūšių su mūsų tyrimu mes palyginti negalime, nes nevertinome ekspresyvumo, instrumentinės agresijos bei pykčio.

IŠVADOS

1. Fizinė agresija, šalutinė agresija, verbalinė agresija, dirglumas, apmaudas, įtarumas, agresyvumo indeksas, priešiško indeksas labiausiai paplitę tarp įkalintų ir sergančių asmenų, o mažiausiai tarp dirbančiųjų įkalinimo įstaigose.
2. Šalutinės agresijos paplitimas tarp įkalintųjų ir dirbančiųjų yra vienodas. Verbalinės agresijos paplitimas apklaustųjų grupėse nesiskiria moterų tarpe.
3. Vyrai patiria stipresnę fizinę agresiją lyginant su moterimis. Fizinė agresija ir verbalinė agresija yra labiausiai išreikštos tarp sergančių asmenų. Agresyvumas ir priešiškas yra labiausiai išreikšti tarp įkalintųjų.

LITERATŪRA

1. Altman EG, Hedeker G, Peterson JL., Davis JM. The Altman self-rating mania scale. Society of biological psychiatry, 1997, pp. 948-955
2. Anderson C. A., Bushman B. J. Human aggression. Department of Psychology, Iowa State University, Ames, Iowa, 2002.
3. Archer J., Haigh A. Beliefs. About aggression among male and female prisoners. Department of Psychology, University of Central Lancashire, Preston, Lancashire, United Kingdom, 1997.
4. Bandura A. Aggression: A social learning analysis. Englewood Cliffs, NJ: Prentice- Hall, 1973.
5. Baudžiamasis kodeksas, [žiūrėta 2008.03.24]. Adresas: http://www3.lrs.lt/pls/inter2/dokpaieska.showdoc_l?p_id=111555
6. Boothby J. L., Durham T. W. Screening for Depression in Prisoners Using the Beck

- Depression Inventory, 1999.[žiūrėta 2008.04.20] Adresas:
<http://cjb.sagepub.com/cgi/content/abstract/26/1/107>
7. Buss A. The Psychology of Aggression. New York: Wiley, 1961.
 8. Cassese A. On Some Problematical Aspects of the Crime of Aggression. Journal of International Law, 2007.
 9. Dembinskas A. Psichiatrija. – Vilnius, 2003.
 10. Justickis V. Kriminologija I dalis, 2001.
 11. Justickis V. Kriminologija Kriminologinis prognozavimas. Nusikaltimų prevencija. II dalis, 2004.
 12. Kreuz L. E., MD, MAJ, MCand Robert M. Rose, MD. Assessment of Aggressive Behavior and Plasma Testosterone in a Young Criminal Population.
 13. Myers D. G. Psichologija. – K., 2000.
 14. Pallone N. J. Mental disorder among prisoners.[žiūrėta 2008.04.20] Adresas:
<http://books.google.lt/books?id=tjVkJT8PuTEsC&pg=PA37&lpg=PA37&dq=mania+among+prisoners&source=web&ots=lyY8bXbk0h&sig=dAYavrgIRJdnirgPmESkJJNYf2o&hl=It#PPA37.MI>
 15. Psichologija studentui. – Kaunas: Technologija, 2000.
 16. Psichologijos žodynas. –V.: Mokslo ir enciklopedijų žodynas, 1993.
 17. Реан А. Социальная педагогическая психология. Санкт – Петербург, 1999.
 18. Russell G. G. Human aggression. Philadelphia, 2001.
 19. TLK-10 psichikos ir elgesio sutrikimai: klinika ir diagnostika./ Pasaulinė sveikatos organizacija, Ženeva. Vert. Red. R. Bunevičius, A. Žembinskas.– Kaunas: Medicina; 1997.
 20. Valickas G. Psichologinės asocialaus elgesio ištakos. –V., 1997.
 21. Žembinskas A. Psichiatrija. –Vilnius, 2003.
 22. Žukauskienė R. Fizinė, verbalinė ir netiesioginė agresija: skirtumai tarp lyčių.// Psichologija, Nr. 19. 1999.
 23. Большая энциклопедия психологических тестов. – Москва, 2006, с.216.

**PHYSICAL, VERBAL, AND COLLATERAL AGRESION QUESTIONNAIRE
REASERCH DATA FROM VARIOUS LITHUANIAN REPUBLIC PRISONS**

Prof. Gediminas Žukauskas¹
Assoc. Prof. Dr. Robertas Veršinskas²
Kristina Račiukaitytė³

¹National Forensic Psychiatry Service Lithuanian Ministry of Heralth,

²Mykolas Romeris University,

³Vilnius University

S U M M A R Y

One of the fiercest problems that are disturbing society and specialists is aggression problem. There are many reasons that can cause different forms and shapes aggression rage which often leads to criminal actions, mutilation, death, or even suicide.

The purpose of this article is to research different types of aggression that are spread among prisoners and people working in Lithuanian prisons. In spread of aggression research were used three questionnaire forms: Bas-Darki test, Bek depression scale, and Altaman self evaluate scale (ASRM). Statistical data was collected from these Lithuanian Republic prisons: Panevezys women prison, Rokiskis mental hospital, 1st and 2nd Vilnius penitentiaries. 576 people were questioned: 324 inmates, 88 patients, 164 prison workers.

Research shows that:

- 1) Physical aggression, attendant aggression, verbal aggression, the biggest aggression index is spread among inmates and patients of mental institution, and the lowest is among the prison workers.*

Men suffer greater physical aggression compared to women. Physical and verbal aggression the most common aggression among patients of mental institution.