



ISSN 2029–2236 (print)  
ISSN 2029–2244 (online)  
SOCIALINIŲ MOKSLŲ STUDIJOS  
SOCIAL SCIENCES STUDIES  
2010, 2(6), p. 313–338.

## ŽUDIKŲ TIPOLOGIJA LIETUVOJE

Justinas Sigitas Pečkaitis, Arvydas Pocius

Mykolo Romerio universiteto Teisės fakulteto  
Baudžiamosios teisės ir kriminologijos katedra  
Ateities g. 20, LT-08303 Vilnius, Lietuva  
Telefonas (+370 5) 2714 662

Elektroninis paštas jpeckait@mruni.eu; arvydas.pocius@yahoo.com

Viktoras Justickis

Mykolo Romerio universiteto Socialinės politikos fakulteto  
Psichologijos katedra  
Ateities g. 20, LT-08303 Vilnius, Lietuva  
Telefonas (+370 5) 2714 620  
Elektroninis paštas justickv@takas.lt

Pateikta 2009 m. rugsėjo 24 d., parengta spausdinti 2010 m. gegužės 30 d.

**Anotacija.** Straipsnyje toliau aptariami 521 žudiko (tyčinius nužudymus padariusių asmenų) kompleksinio tyrimo rezultatai. Tyrimas atliktas 2007 m., jo duomenys reprezentuoja visą žudikų kontingentą mūsų šalyje.

Taikant daugiamačės statistinės analizės metodus buvo nustatytas tipologinis bruožas, kuris lemia žudikų kontingento skirtumus. Šio bruožo pagrindas yra emocinis destruktivumas – paradoksaliai atvirktinis asmens destruktivių (agresyvių, sadistiinių ir kt.) emocijų ir jo emocinės savikontrolės ryšys. Šis ryšys pasireiškia tuo, kad stiprėjant minėtoms emocijoms, joms veikiant, emocinė kontrolė ne tik nestiprėja, bet, atvirktiniai, silpsta. Tai savo ruožtu sudaro prielaidas toliau stiprėti minėtoms destruktivioms emocijoms, o tai galiausiai pasireiškia jų destruktivių proveržiu. Šis emocinės savikontrolės ypatumas glaudžiausiai susijęs su asmens alkoholizacija, narkotizacija, „žaismingu“ požiūriu į gyvenimą ir pasireiškia įvairiu lygiu. Šio bruožo apraiškos lygis yra ir žudikų padarytų nusikaltimų, ir kitų asmenybės ypatumų skirtumų pagrindas. Tiriamieji, kuriems būdingas aukštas emocinio destruktivumo

mo lygis, dažniau padaro nužudymus, susijusius su destruktivių emocijų proveržiu. Tuo tarpu asmenys, kurių šio tipologinio bruožo lygis yra žemas, daro nužudymus dėl priežasčių, labiau susijusių su jų asocialiomis pažiūromis, žemu doroviniu lygiu, įstatymo ir žmogaus gyvybės negerbimu.

Tyrimu nustatyta, kad ryškūs skirtingų pagal šį tipologinį bruožą asmenų skirtumai atsiranda jau vaikystėje bei paauglystėje ir lemia esminius asmenybės ir požiūrio į įvairius gyvenimo aspektus skirtumus. Aptariamas tyrimo rezultatų naudojimas tobulinant įstatymo taikymo ir nusikaltimų prevencijos individualizavimo problemas.

**Reikšminiai žodžiai:** žudikų tipologija, tipologiniai bruožai, emocinė kontrolė, emocijų destruktivumas, žudiko asmenybė.

## Įvadas

*Problema ir jos aktualumas.* Šis straipsnis – anksčiau mokslo darbų žurnale „Socialinių mokslų studijos“ skelbtos publikacijos „Žudiko socialinės dezadaptacijos raida pagrindiniais jo gyvenimo tarpniais“<sup>1</sup> tęsinys. Ankstesniame straipsnyje siekta apibūdinti būsimųjų žudikų raidos bendruosius bruožus, o šiame skelbiami reprezentatyvaus kompleksinio 521 žudiko tyrimo rezultatai ir siekiama nustatyti svarbiausius, t. y. *tipologinius*, žudikų skirtumus.

Tipologiniais skirtumais vadinami bruožai, kurie leidžia skirstyti tiriamuosius į tipus. Tipologinėmis problemomis domisi tokie kriminologai kaip D. O. Friedrichsas, S. McDermottas, D. S. Naginas, R. J. Sampsonas, J. H. Laubas, E. P. Egglestonas, R. Matthewsas, E. J. Dickson-Gilmore, Ch. Whiteheadas ir kiti<sup>2</sup>. Tipais vadinamos tiriamųjų grupės, kurios pasižymi dviem esminiais požymiais: kiekviena grupė vidujai yra maksimaliai homogeniška (į grupę įeinantys asmenys yra labai panašūs tarpusavyje, kitaip tariant, turi daug vienodų bruožų) ir maksimaliai heterogeniška kitų grupių atžvilgiu (kiekviena grupė skiriasi nuo kitų pagal maksimalų bruožų skaičių).

Taigi tipologiniu vadinamas toks bruožas, į kurį atsižvelgiant galima skirstyti į grupes. Kitaip tariant, tipologinis bruožas – tai geriausias įmanomas tiriamųjų skirstymo į tipus pagrindas. Pavyzdžiui, tiriant gali paaiškėti, kad pagal lytį suskirstytos tiriamųjų grupės viena nuo kitos ryškiai skiriasi ir pagal daugelį kitų bruožų: išsimokslinimo, sveikatos lygio, pomėgių, profesijos, požiūrių bei asmenybės ypatybes. Šiuo atveju lytis

1 Pečkaitis, J. S.; Justickis, V.; Pocius, A. Žudiko socialinės dezadaptacijos raida pagrindiniais jo gyvenimo tarpniais. *Socialinių mokslų studijos*. 2009, 4(4): 63–83.

2 Friedrichs, D. O. Transnational Crime and Global Criminology: Definitional, Typological, and Contextual Conundrums. *Social Justice*. 2007, 34(2): 4–18; McDermott, S.; Nagin, D. S. Same or different? *Sociological Methods and Research*. 2001, 29(3): 282–318; Sampson, R. J.; Laub, J. H.; Eggleston, E. P. On the Robustness and Validity of Groups. *Journal of Quantitative Criminology*. 2004, 20(1): 37–42; Matthews, R. Beyond “so what?” criminology: Rediscovering realism. *Theoretical Criminology*. 2009, 13(3): 341–362; Dickson-Gilmore, E. J.; Whitehead, Ch. Aboriginal organized crime in Canada: developing a typology for understanding and strategizing responses. *Trends in Organized Crime*. 2002, 7(4): 3–28.

gali būti pripažinta tipologiniu bruožu ir panaudota kaip pagrindas tiriamuosius skirstyti į tipus.

Jeigu tiriant tam tikrus žmones pavyksta nustatyti jų skirstymo į tipus pagrindą, tai laikoma svariu tyrimo rezultatu, ypač socialiniuose moksluose. Vienas iš svarbiausių socialinės politikos, tarp jų ir teisės taikymo, sunkumų yra tas, kad vienodos priemonės taikomos visiškai skirtingiems žmonėms. Būdami skirtingos individualybės, žmonės skirtingai reaguoja į tą pačią poveikio priemonę, dažnai visai kitaip, negu numato įstatymų leidėjas arba kiti visuomeninį valdymą užtikrinantys žmonės. Tipų išskyrimas leidžia spręsti šią problemą. Kadangi kiekvieną tipą sudaro maksimaliai tarpusavyje panašūs žmonės, atsiranda galimybė socialinio valdymo priemonės taikyti kryptingai ir tiksliai, gauti būtent tą rezultatą, kurio ir buvo siekiama.

Nustačius tipą tai galima padaryti dviem būdais: tikslinant valdymo priemones, užtikrinant valdymo priemonės ir žmonių grupės, kuriai ji taikoma, atitiktį arba numatant kiekvienai grupei ypatingas, jos specifika atitinkančias ir veiksmingumą užtikrinančias papildomas priemones. Pavyzdžiui, tiriant nužudymus žudikų tipų nustatymas turi didelę ir mokslinę, ir praktinę reikšmę.

*Įstatymų leidyba.* Įstatymo paskirtis – neleisti įvykti nusikaltimui, o jeigu to nepavyko pasiekti, įstatymo tikslas – neleisti, kad būtų padarytas naujas nusikaltimas. Tam tikslui įstatymų leidėjas turi įvertinti įstatymo poveikio ypatumus svarbiausiems žudikų tipams. Jis turi užtikrinti, kad įstatymas būtų veiksmingas kiekvienam tipui, kad ir kokie skirtingi jie būtų. Tai galima padaryti atitinkamai tikslinant įstatymą ir numatant kiekvienam tipui specifines papildomas priemones.

*Nusikaltimų prevencija.* Nusikaltimo prevencijos tikslas – laiku pastebėti nepalankų asmenybės vystymąsi ir imtis auklėjimo bei kitokių priemonių šioms tendencijoms sustabdyti. Tos priemonės turi kuo geriau atitikti žmonių, kuriems jos taikomos, asmenybės ypatumus. Pagrindinių tipų nustatymas leidžia tai padaryti veiksmingiausiai ir tiksliausiai.

*Situacinė prevencija* siekia numatyti kriminogenines situacijas, kurios gali atvesti prie nužudymo padarymo, ir užkirsti joms kelią<sup>3</sup>. Skirtingų tipų žudikams šios situacijos gali būti visiškai skirtingos. Taigi be aiškios jų tipologijos negali būti ir kalbos apie sėkmingą situacinę prevenciją.

*Kelio pakartotiniams nusikaltimams užkirtimas.* Ir bausmių vykdymo, ir kelio pakartotiniams nusikaltimams užkirtimo sistema taip pat gali būti veiksminga, tik jeigu jų organizatoriai remiasi teisinga žudikų tipologija ir sugebėjo diferencijuoti ir individualizuoti korekcinį ir prevencinį darbą pagal kiekvieno tipo ypatumus. Taigi žudikų tipologijos nustatymas yra veiksmingos įstatymų leidybos, nusikaltimų prevencijos ir nusikaltėlių korekcijos pagrindas. Žinoma, kriminologai visada siekė nustatyti nusikaltėlių, tarp jų ir žudikų, tipus<sup>4</sup>. Apžvelgiant kriminologines teorijas galima aptikti kele-

3 Fattah, E. A. Some Reflections on Crime Prevention Strategies in Large Metropolitan Centres of the 21st Century. *European Journal of Crime, Criminal Law and Criminal Justice*. 1999, 7(2): 130–149.

4 Heng-Chong (Oliver), Ch.; Heide, K. M. Sexual homicide: A Synthesis of the Literature. *Trauma, Violence and Abuse*. 2009, 10(1): 31–54; Bijleveld, C.; Smit, P. Homicide in the Netherlands: On the Structuring of Homicide Typologies. *Homicide Studies*. 2006, 10(3): 195–219; Harper, D. W.; Voigt, L. Homicide Followed by Suicide: An Integrated Theoretical Perspective. *Homicide Studies*. 2007, 11(4): 295–318.

tą skirtingų požiūrių. Nagrinėjant kriminologinę, psichologinę ir kitokią literatūrą apie žudikus, galima skirti bent tris skirtingus požiūrius į pačią galimybę nustatyti žudikų tipus.

*Monotipinis požiūris.* Nemažai tyrinėtojų vadovaujasi prielaida, kad žudikai iš esmės sudaro vieną, priešingą kitiems, ypač įstatymui paklusniems žmonėms, grupę. Ši grupė traktuojama kaip labai monolitinė, homogeniška, tai yra jungianti visais esminiais požiūriais panašius žmones. Tipinis šio požiūrio atstovas buvo Čezarė Lombrozo. Jis teigė, kad žudikai – tai asmenys, kurių asmenybėje (ir biologiniuose kūno bruožuose) pasireiškia visiems jiems vienodi atavistiniai (būdingi pirmykščiam žmogui – žvėriui) bruožai. Atavizmas ir tampa, mokslininko nuomone, žudiko skirtumų nuo „civilizuotų“ žmonių pagrindu. Būtent tai daro visus nusikaltėlius panašius vienas į kitą ir kartu skiria juos nuo įstatymams paklusnių žmonių. Taigi Čezarės Lombrozo teorijoje žudikai yra vienas žmogaus tipas, visi kiti žmonės yra jam priešingo tipo<sup>5</sup>. Kitas pavyzdys – sociokultūrinės teorijos atstovas Walteris Mileris. Jis skiria vieną nusikaltėlio (taip pat žudiko) tipą. Nusikaltėlis, jo nuomone, – tai žmogus, kurio asmenybei būdinga daugiausia „žemiausiosios klasės“ bruožų – gudrumas, apsukrumas, „kieto vaikino“ įvaizdis, stiprių pojūčių siekimas, pasidavimas likimui, autonomiškumas. Visi šie „žemiausiosios klasės“ bruožai nepriklauso nuo lyties. Tai daro visus nusikaltėlius panašius vienas į kitą ir kartu skiria juos nuo kitų žmonių<sup>6</sup>.

*Atipinis požiūris.* Šis požiūris iš esmės priešingas pirmajam. Pagal jį, ir žudikai, ir veiksniai, paskatinę juos padaryti nusikaltimą, yra tokie pat įvairūs, kaip ir visų kitų žmogaus poelgių priežastys, be to, nėra motyvo, dėl kurio negalėtų būti padarytas nužudymas. Žudoma ir dėl savanaudiškų, ir dėl altruistinių tikslų, vadovaujantis ir niekinomis, ir kilniomis paskatomis. Šiomis sąlygomis beprasmiška kalbėti apie kokius nors žudikų tipus. Jų yra tiek, kiek žudikų. Šiam požiūriui artimiausias socialinės kontrolės kriminologinės teorijos atstovas Trevisas Hirschi. Jo nuomone, nužudymas, kaip ir kiekvienas kitas nusikaltimas, gali būti padaryti dėl įvairiausių priežasčių<sup>7</sup>.

Vadovaujantis *tarpiniu požiūriu* skiriama du ar daugiau skirtingų žudikų (ir kitų nusikaltėlių) tipų. Pavyzdžiui, R. Mertonio teorijoje numatomi du visais atžvilgiais skirtingi nusikaltėlių (taip pat žudikų) tipai: 1) anominis, kuris padaro nusikaltimų dėl to, kad atmetė ir visuomenėje vyraujančius tikslus, ir jų pasiekimo priemones; 2) „sukilėlis“, kuris atmeta tik priemones. Pagal R. Mertonio teoriją šie tipai skiriasi vienu esminiu bruožu – nusikaltimais, jų padarymo būdu, asmenybės bruožais ir kt.<sup>8</sup>

Kaip dažniausiai būna socialiniuose moksluose, kiekvienas iš šių požiūrių gali būti teisingas. Tai priklauso nuo konkrečių socialinių, ekonominių ir kitų sąlygų, nacionalinių, psichologinių bei kultūrinių ypatumų. Mūsų tyrime buvo siekiama nustatyti, koks

- 
- 5 Krisberg, B. A. Introduction to Criminal Justice/ Perception in Criminology/ Crime, Criminology and Public Policy: Essays in Honour of Sir Leon Radzinowicz/Criminology: Analysis and Critique of Crime in America. *Contemporary Sociology*. 1976, 5(4): 422–424.
  - 6 Brotherton, D. C. “Smartness”, “Toughness” and “Autonomy”: Drug use in the context of gang female delinquency. *Journal of Drug Issues*. 1996, 26(1): 261–277.
  - 7 Taylor, C. The relationship between social and self-control: Tracing Hirschi’s criminological career. *Theoretical Criminology*. 2001, 5(3): 369–388.
  - 8 Merton, R. K. On The Evolving Synthesis Of Differencial Association And Anomie Theory: Aspective From The Sociology Of Science. *Criminology*. 1997, 35(3): 515–525.

požiūrių teisingiausias mūsų šalies sąlygomis. Svarbiausi buvo du dalykai: pirma, ar galima Lietuvoje kalbėti apie tam tikrus pagrindinius asmenų, padariusių nužudymą, tipus (jeigu paaiškėtų, kad negalima, tektų sutikti su pirmu arba antru požiūriu į nužudymų tipologizavimą), antra, jeigu taip, nustatyti tipologiją (kiek tipų ir pagal kokius tipologinius bruožus jie skiriami).

## 1. Tyrimo organizavimas

Ir tiriamieji, ir tyrimo organizavimas ir jo metodika jau buvo detalai apibūdinti straipsnyje „Žudiko socialinės dezadaptacijos raida pagrindiniais jo gyvenimo etapais“. Čia aptarsime, kaip buvo nustatoma žudikų tipologija. Tai buvo atliekama trimis etapais.

Pirmiausia buvo patikslinti žudikų ir jų padaryto nusikaltimo bruožai, kurie turi būti būsimos tipologijos pagrindas. Kaip minėta, išskirti tipai turi maksimaliai skirtis vienas nuo kito pagal svarbiausius bruožus. Tikslinant bruožus vadovautasi nuostata, kad sudarant kriminologinę tipologiją svarbiausi yra ypatumai, susiję su nusikaltimo padarymu. Būtent nužudymas padarė mūsų tirtus žudikus žudikais, būtent jis išskyrė juos iš kitų žmonių, davė pagrindą manyti, kad jie ne tokie kaip kiti, lėmė visą tolesnį jų gyvenimą.

Dėl to buvo iškelta prielaida, kad skirstant nužudymą padariusius asmenis į pagrindinius tipus pamatiniai yra jų padaryto nusikaltimo – nužudymo psichologiniai, socialiniai, situaciniai ir kitokie ypatumai. Iš to plaukė kita svarbiausia prielaida, kad skirtingi asmenybės požiūriu žudikai skiriasi taip pat ir pagal padaryto nusikaltimo psichologinius ir kitokius ypatumus. Šiems ypatumams patikslinti apklausos metu buvo užduoti klausimai apie nusikaltimo motyvus ir kitas jų padarymo aplinkybes. Buvo surinkta informacija apie keletą tokių aplinkybių grupių.

1. *Motyvai*, kurie stūmė tiriamąjį padaryti nusikaltimą.

2. *Aplinkybės*, kurios skatino arba, atvirkščiai, sulaukė žudiką nuo nužudymo padarymo.

3. *Žudiko vėlesnė reakcija* į savo padarytą nusikaltimą: žudiko požiūris į patį nusikaltimą (ar gailisi jį padaręs), teisinį nagrinėjimą ir nuosprendį (ar buvo suprantamas ir teisingas), teismo proceso svarbiausius dalyvius (teisėją ir advokatą). Vadovautasi nuostata, kad visa tai dideliu mastu atspindi žudiko požiūrį į įstatymą ir nusikaltimą (žr. 1 lentelę).

1 lentelė. Žudiko požiūris į įstatymą ir nusikaltimą

Klausimas	Bruožo pavadinimas
Ar nuosprendis buvo tikrai teisingas?	Požiūris į nuosprendžio teisingumą
Kaip dabar žiūrite į padarytą nusikaltimą – ar gailitės dėl jo?	Gailėjimasis dėl padaryto nusikaltimo

Padaryti nužudymą Jus pastūmėjo pinigų trūkumas	Materialinių poreikių patenkinimas
Padaryti nužudymą Jus pastūmėjo alkoholio poveikis	Žalingų įpročių poveikis
Padaryti nužudymą Jus pastūmėjo narkotikų poveikis	Žalingų įpročių poveikis
Padaryti nužudymą Jus pastūmėjo pramogų siekis	Požiūris į malonumus
Jūs manote, kad pats esate kalčiausias dėl padaryto nužudymo	Požiūris į savikritiką
Jūs manote, kad kiti asmenys yra kalti dėl Jūsų padaryto nužudymo	Požiūris į savikritiką
Jūs manote, kad auka pati išprovokavo nužudymą	Požiūris į auką
Aukos išgyvenamas skausmas skatindavo Jūsų norą toliau agresyviai elgtis	Požiūris į auką
Jūs nedarytumėte nužudymo, jeigu galėtumėte grįžti į praeitį	Požiūris į praeitį
Jūs darytumėte nužudymą apdairiau, jeigu galėtumėte sugrįžti į praeitį	Požiūris į praeitį

Antrame etape siekta nustatyti tipologinį bruožą, kuris kiek įmanoma skirtų tiriamuosius pagal anksčiau pateiktas charakteristikas. Tam tikslui taikytas specialus daugiamečių statistinės analizės metodas – svarbiausios komponentės analizė. Šiuo metodu nustatomi daugelio skirtingų individo bruožų statistiniai ryšiai ir paslėptas tipologinis bruožas arba keletas iš jų, kurie galėjo sukelti tuos ryšius<sup>9</sup>. Skaičiavimai atlikti naudojant SPSS 17.0 statistinių programų paketą. Šiuo būdu buvo nustatytas vienas toks tipologinis bruožas.

Trečiame etape atliktas išsamus tiriamųjų palyginimas pagal antrame etape nustatytą tipologinį bruožą.

## 2. Tyrimo rezultatai

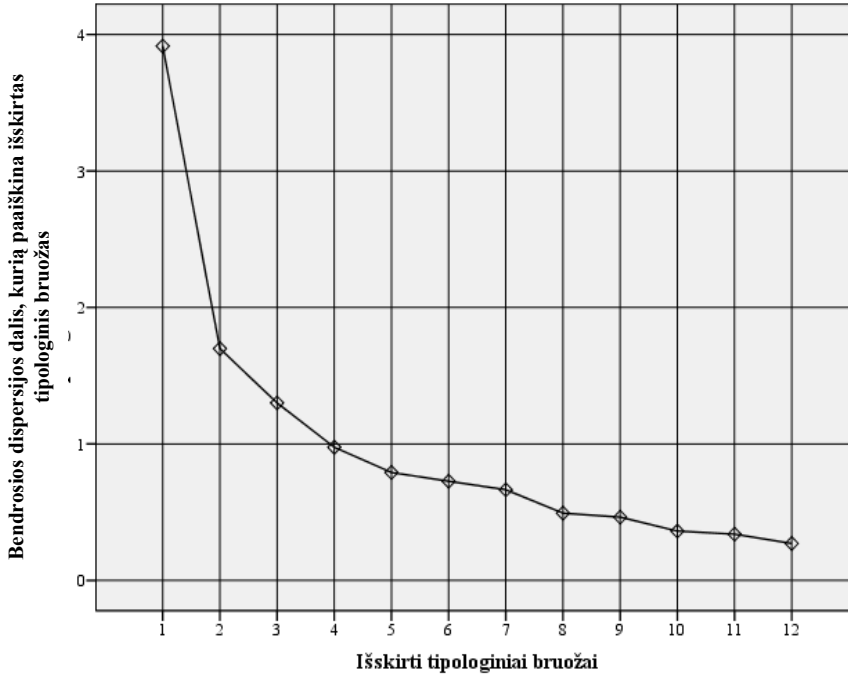
### 2.1. Tipologinio bruožo išskyrimas. Svarbiausios komponentės analizė

Svarbiausios komponentės metodo taikymo rezultatai parodyti 1 pav.

Kaip matome, statistinė analizė padėjo nustatyti 12 galimų tipologinių bruožų (žr. „Išskirti tipologiniai bruožai“). Grafikas parodo, koku laipsniu kiekvienas iš nustatytų tipologinių bruožų paaiškina tiriamųjų skirtumus. Pirmoji išskirta komponentė la-

9 Velicer, W. F.; Jackson, D. N. Component analysis versus common factor analysis: Some issues in selecting an appropriate procedure. *Multivariate Behavioral Research*. 1990, 25(1): 1–28.

biausiai išsiskiria iš visų kitų – ji paaiškina 32,626 proc. matricos variacijos. Kiekviena iš likusių komponentių paaiškina tik nedidelę bendrosios variacijos dalį, todėl būtent pirmoji komponentė ir bus panaudota kaip tipologinis bruožas.



1 pav. Išskirtų tipologinių bruožų indėlis į bendrąją požymių variaciją

## 2.2. Tipologinio bruožo interpretacija (paaiškinimas)

2 lentelėje parodomi išskirto tipologinio bruožo koreliaciniai ryšiai su nužudymo motyvais ir kitais nužudymą veikusiais veiksniais bei atskleidžiamas šio tipologinio bruožo pobūdis. Pirmiausia jis pasižymi labai aukštomis koreliacijomis su *visais* tirtais nužudymo motyvais. Tai reiškia, kad visi 2 lentelėje minimi motyvai turi bendrą pagrindą – nustatytą tipologinį bruožą. Kitaip tariant, individas, kuris padaro nužudymą dėl pinigų trūkumo, dažniausiai tai padaro kartu ir paveiktas alkoholio, ir veikiamas narkotikų, ir skatinamas pramogų siekiu, ir dėl sadistinių motyvų („Aukos skausmas skatino agresyviai elgtis“). Tai reiškia, kad asmuo, kuris gali padaryti nužudymą dėl vieno iš tų motyvų, lengvai gali padaryti juos ir dėl bet kokio kito. Nustatytas tipologinis bruožas kaip tik ir išreiškia tai.

2 lentelė. Išskirto tipologinio broožo ryšiai su nužudymo motyvais

Nužudymo motyvai	Išskirtas tipologinis broožas. Destruktyviai emocinis nužudymo pobūdis (tipologinio broožo ir atskirų nužudymo motyvų koreliacija)
Padaryti nužudymą pastūmėjo pinigų trūkumas	0,759
Padaryti nužudymą pastūmėjo alkoholio poveikis	0,520
Padaryti nužudymą pastūmėjo narkotikų poveikis	0,822
Padaryti nužudymą pastūmėjo pramogų siekis	0,871
Mano, kad yra kaltas dėl padaryto nužudymo	0,305
Mano, kad kiti asmenys yra kalti dėl padaryto nužudymo	0,277
Auka pati išprovokavo nužudymą	0,152
Aukos skausmas skatino agresyviai elgtis	0,802
Nedarytų nužudymo, jeigu galėtų grįžti į praeitį	-0,148
Darytų nužudymą apdairiau	0,787
Mano, kad nuosprendis teisingas	0,293
Gailisi padaryto nužudymo	-0,264

Kaip matome iš 2 lentelės, tipologinis broožas pasižymi itin aukštomis koreliacijomis su dviem veiksnių grupėmis. Pirmoji grupė – nužudymo motyvai. Ją sudaro destruktivūs motyvai (agresija ir sadizmas), taip pat minėtas „pramogų siekimas“, kuris nebūtinai yra destruktivus, bet gali toks tapti nepakankamos savikontrolės sąlygomis.

Antroji grupė – tai veiksniai, kurie silpnina asmens emocinę savikontrolę. Jie susiję su asmens alkoholizacija ir narkotikų vartojimu. Emocinę savikontrolę silpnina ir polinkis į azartinius lošimus<sup>10</sup>. Specifinę reikšmę čia gali turėti tas pats „pramogų siekimas“, kuris susijęs su „žaismingu“ požiūriu į gyvenimą, kuris taip pat prisideda prie savikontrolės sumažinimo. Ypač svarbus šioje grupėje yra motyvas „pinigų trūkumas“. Jis turi didelės įtakos ne tik smurtinių, bet ir turtinių nusikaltimų darymui ir didėja vykstant asmens alkoholizacijai, be to, dar labiau stiprina vidinę įtampą didinant destruktivių emocijų prasiveržimo tikimybę. Kuo didesnė destruktivių emocijų įtampa, tuo didesnė ir tikimybė, kad aukos elgesys „išprovokuos“ minėtą sprogimą.

*Taigi nustatyto tipologinio broožo pagrindas yra paradoksalus, atvirkštinis asmens destruktivių (agresyvių, sadistinių ir kt.) emocijų ir jų savikontrolės ryšys. Šis ryšys pasireiškia tuo, kad stiprėjant minėtoms emocijoms, joms veikiant, jų kontrolė ne stiprėja, o silpsta.*

10 Turner, N. E.; Macdonald, J.; Bartoshuk, M.; Zangeneh, M. Adolescent Gambling Behaviour, Attitudes, and Gambling Problems. *International Journal of Mental Health and Addiction*. 2008, 6(2): 223–237.



Savo ruožtu susilpnėjusi emocinė kontrolė atveria kelią tolesniam destruktivių emocijų stiprėjimui, o tai vis labiau silpnina emocinę kontrolę (žr. 2 pav., nužudymą padariusių asmenų tipologinio bruožo „Emocinis destruktivumas“ vidinę struktūrą). Toks uždaras greitai stiprėjančių destruktivių emocijų bei taip pat greitai silpnėjančios jų kontrolės ratas ir sukelia būdingą destruktivių emocijų proveržį.

Visa tai lemia mūsų siūlomo tipologinio bruožo pavadinimą – *emocinis destruktivumas*. Jo pagrindas – destruktivios emocijos, kurių stiprinimas paradoksaliai susilpnina emocinę kontrolę ir atveria kelią destruktiviam emocijų proveržiui bei destruktiviams veiksams (nuo psichinio iki fizinio smurto, kuris baigiasi nužudymu).

Tai pirmiausia lemia padaromo nužudymo ypatumus. Tiriamieji, kuriems būdingas aukštas emocinio destruktivumo lygis, dažniau padaro nužudymus, susijusius su destruktivių emocijų proveržiu, o asmenys, kurių šio tipologinio bruožo lygis žemas, daro nužudymus dėl priežasčių, labiau susijusių su jų asocialiomis pažiūromis, žemu doroviniu lygiu, įstatymo ir žmogaus gyvybės negerbimu ir kt. Atsakydami į anketos klausimus šie asmenys neigė ir agresyvių bei sadistinių, ir kitų motyvų lemiamą reikšmę jų padarytam nusikaltimui. Priešingai, aukšto emocinio destruktivumo asmenys pripažino *svarbią* visų minėtų emocijų reikšmę jų padarytam nusikaltimui. Taigi šių asmenų padarytas nužudymas turi kur kas daugiau „emocinio nusikaltimo“ požymių<sup>11</sup>. Tuo tarpu žemo emocinio destruktivumo lygio asmenų nusikaltimai yra „neemocionalūs“, labiau susiję su jų moralinės ir teisinės sąmonės defektais.

Ypač reikia pabrėžti nepaprastai aukštas minėtų nužudymo motyvų koreliacijas su nustatyto tipologiniu bruožu (jos beveik siekia maksimalų lygį). Šis dydis leidžia teigti, kad visi motyvai yra veikiau ne savarankiški reiškiniai, o nustatyto tipologinio bruožo įvairūs pasireiškimai. Kitaip tariant, šie rezultatai rodo, kad egzistuoja vienas pamatinis bruožas – emocinis destruktivumas, kuris skirtingomis aplinkybėmis gali pasireikšti agresijos „proveržiu“, sadistiniu „sprogimu“ ar ne mažiau destruktiviu noru „pasilinksinti“. Taigi mūsų tyrimo rezultatai paneigia (kalbant bent apie mūsų tiriamuosius) gan paplitusį nusikaltėlių (taip pat žudikų) skirstymą į seksualinius, agresyvius, savanau-diškus (piniginių paskatų vedamus) ir nuomonę, kad šių grupių nusikaltėliai iš esmės skiriasi vienas nuo kitos<sup>12</sup>. Mūsų tyrimo duomenimis, kiekviena iš tų reakcijų gali būti vienodai būdinga tam tikram žudiko tipui – žudikui, pasižyminčiam aukštu emocinio destruktivumo lygiu.

Nesunku numatyti tokio bruožo turėjimo kriminogenines pasekmes. Atsidūręs kriminogeninėje situacijoje ir veikiamas stipresnių destruktivių emocijų, asmuo, kuriam būdingas aukštas šio bruožo lygis, susiduria su kur kas didesnėmis negu kiti žmonės problemomis vykdydamas įstatymo reikalavimus<sup>13</sup>. Stipriomis destruktiviomis emoci-

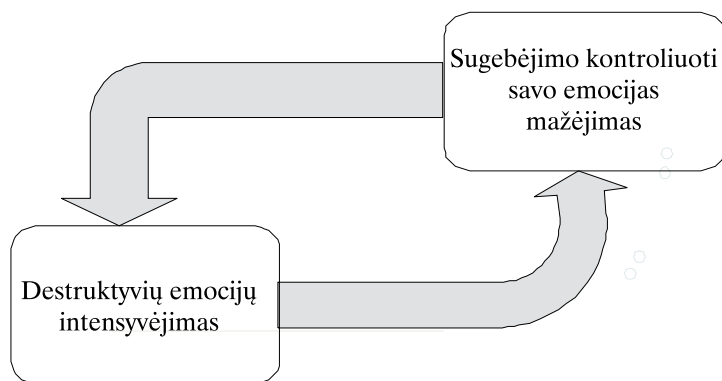
11 Maier-Katkin, D.; Mears, D. P.; Bernard, T. J. Towards a criminology of crimes against humanity. *Theoretical Criminology*. 2009, 13(2): 227–255.

12 Heng-Chong (Oliver), Ch.; Heide, K. M., *supra* note 3; Roberts, A. R.; Zgoba, K. M.; Shahidulla, S. M. Recidivism among four types of homicide offenders: An exploratory analysis of 336 homicide offenders in New Jersey. *Aggression and Violent Behavior*. 2007, 12(5): 493–507.

13 Wright, K. A.; Pratt, T. C.; DeLisi, M. Multiple Homicide Offenders Arbitrary Cut-Off Points and Selection Bias. *Homicide Studies*. 2009, 13(2): 193–199; Roberts, D. W. Intimate Partner Homicide: Relationships to Alcohol and Firearms. *Journal of Contemporary Criminal Justice*. 2009, 25(1): 67–88.

jomis pasižymi vadinamieji „neatsargūs nusikaltėliai“ – kelių eismo taisyklių pažeidėjai<sup>14</sup>. Greitai stiprėjančios destruktivos emocijos ir taip pat greitai silpnėjanti savikontrolė iš esmės padidina tikimybę, kad asmuo pažeis įstatymą, padarys net tokį kraštutinį įstatymo pažeidimą kaip nužudymas.

Visa tai nebūdinga asmenims, kurių destruktivaus emocionalumo lygis žemas. Toks asmuo neturi destruktivių emocijų kontrolės problemų, jis nusikaltimą padaro dėl „racionalių“ (nesusijusių su emocijų prasiveržimu) tikslų. Gyvybė kitam žmogui atimama ne dėl to, kad destruktivių emocijų valdomas žudikas negali sulaukyti savęs. Kur kas svarbesnis svetimos gyvybės ir įstatymo negerbimas.



2 pav. Nužudymą padariusių asmenų tipologinio bruožo „Emocinis destruktivumas“ vidinė struktūra

### 2.3. Tiriamųjų tipologinis emocinio destruktivumo bruožas

Aptardami tipologinio bruožo esmę pažymėjome, kad svarbiausias jo ypatumas yra tai, jog juo remiantis tiriamuosius galima skirstyti į maksimaliai skirtingas, nepanašias viena į kitą, besiskiriančias daugeliu požymių grupes. Ar mūsų nustatytas emocinio destruktivumo tipologinis bruožas pasižymi šia ypatybe? Ar tikrai žudikai, pasižymintys aukštu emocinio destruktivumo lygiu, iš esmės skiriasi nuo žudikų, kurių emocinio destruktivumo lygis yra žemas?

Siekiant atsakyti į šį klausimą buvo:

- a) apskaičiuotas kiekvieno tiriamojo emocinio destruktivumo lygis;
- b) nustatytas visų tiriamųjų pasiskirstymas pagal destruktivumo lygį;
- c) apskaičiuotos koreliacijos tarp emocinio destruktivumo ir visų kitų tiriamojo bruožų ir išskirti bruožai, pagal kuriuos aukšto ir žemo emocinio destruktivumo žudikai reikšmingai skiriasi.

14 Meadow, P. W. Drives, Aggression, Destructivity. *Modern Psychoanalysis*. 2003, 28(2): 199–205.

## 2.4. Tiriamųjų emocinio destruktivumo lygio apskaičiavimas

Bandant nustatyti statistinę pagrindinę komponentę pagal tą pačią programą buvo apskaičiuota, kiek šis tipologinis bruožas būdingas kiekvienam iš tiriamųjų. Apskaičiuotas kiekvieno tiriamojo emocinio destruktivumo lygis buvo išreikštas gana sudėtingais ir nepatogiais naudoti faktoriniais krūviais, todėl taikant SPSS 17 duomenų transformacijos programą kiekvieno tiriamojo emocinio destruktivumo lygis buvo perkoduotas į aštuonių balų sistemą. Aukščiausiai (aštuoni balai) vertinti asmenys, kurių emocinio destruktivumo lygis yra aukščiausias, žemiausiai (vienas balas) – asmenys, pasižymintys žemiausio lygio emociniu destruktivumu.

## 2.5. Tiriamųjų pasiskirstymas pagal destruktivumo lygį

Kitas žingsnis buvo tiriamųjų emocinio destruktivumo lygio apskaičiavimas ir pa-vaizdavimas (žr. 3 lentelę ir 3 pav.).

3 lentelė. Tiriamųjų pasiskirstymas pagal emocinio destruktivumo laipsnį

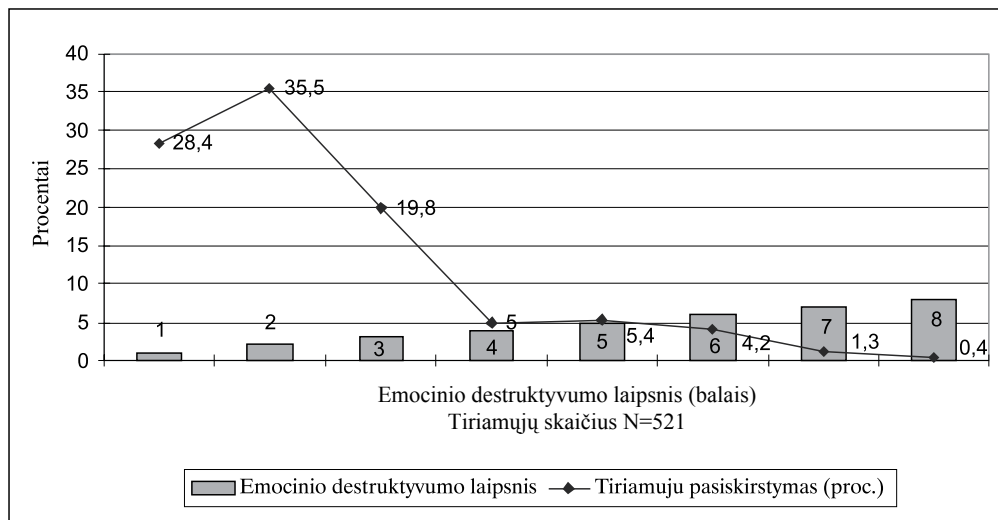
Emocinio destruktivumo laipsnis	Tiriamųjų skaičius	Tiriamųjų skaičius (proc.)
8	2	0,4
7	7	1,3
6	22	4,2
5	28	5,4
4	26	5,0
3	103	19,8
2	185	35,5
1	148	28,4
Bendras skaičius	521	100,0

Kaip matome iš 3 pav., tiriamųjų destruktivumo laipsnis gana skirtingas. Daugiau kaip pusės tiriamųjų tipologinio bruožo stiprumas yra 3 balai ir mažiau, apie 15 proc. tiriamųjų pasižymi vidutiniu lygiu (nuo 4 iki 6 balų), o 1,7 proc. šio bruožo lygis aukštas ir labai aukštas (atitinkamai 1,3 ir 0,4). Ypač reikia pažymėti platų šio bruožo pasiskirstymo diapazoną didesnio emocinio destruktivumo grupėje.

## 2.6. Žudikų, pasižymintčių aukštu ir žemu emocinio destruktivumo lygiu, skirtumų tyrimas

Aptardami tipo sampratą pažymėjome, kad esminis geros tipologijos bruožas – tai, kad ja remiantis galima skirti tiriamuosius į grupes, kurios yra maksimaliai nepanašios

viena į kitą. Jos skirtingos ne tik pagal tipologinį bruožą (tai yra tą, kuris yra skirstymo į tipus pagrindas), bet ir pagal daugumą kitų.



3 pav. Tiriamųjų pasiskirstymas pagal emocinio destruktivumo lygį

Dėl to būtent svarbiausias kriterijus nustatant, ar pavyko sukurti tiriamųjų tipologiją, yra skirtumų tarp tipologizuojamų grupių skaičius. Pavyzdžiui, jeigu pagal tam tikrą bruožą tiriamieji suskirstomi į grupes, kurios, nors ir skirtingos pagal šį bruožą, tačiau nelabai skiriasi tarpusavyje pagal visus kitus, konstatuojame, kad šis bruožas negali būti naudojamas kaip tipologijos pagrindas. Priešingai, jeigu paaiškėjo, kad tarp suskirstytų grupių yra labai daug skirtumų, kad jos skirtingos pagal daugybę požymių, konstatuojama, kad surasta tipologija.

Nagrinėjant mūsų tiriamuosius pavyko nustatyti bruožą, pagal kurį juos galima skirstyti į visiškai skirtingas grupes. Toks bruožas yra emocinio destruktivumo laipsnis. Pasirenkant šį bruožą kaip tipologijos pagrindą buvo apskaičiuoti koreliacijos koeficientai tarp jo ir visų kitų tiriamųjų bruožų bei visų jų atsakymų į anketos klausimus. Kadangi didelė dalis tiriamųjų bruožų (taip pat tų, kurie buvo nustatomi jų atsakymų pagrindu) buvo pusiau kiekybinio – ranginio pobūdžio, buvo apskaičiuojami Kendalo ranginės koreliacijos koeficientai. Nustatant ryšius buvo atsižvelgiama į du dalykus.

Pirmas – statistinio ryšio reikšmingumas. Taikytas labai griežtas reikšmingumo kriterijus – buvo atrenkami tik tie koeficientai, kurių reikšmingumo lygis yra pats aukščiausias (0,01 ir žemiau). Tai reiškia, kad tikimybė, jog koreliacinis ryšys atsirado atsitiktinai, yra 0,01 ir žemiau.

Antra vertus, buvo atsižvelgiama į gautos ranginės koreliacijos dydį. Kaip žinoma, kai koeficiento dydis artimas nuliui, tai reiškia, kad ryšio nėra. Koeficiento dydis nuo 0 iki 0,2 atspindi silpną, 0,3 – vidutinį, nuo 0,4 iki 0,5 – stiprų, o dar didesnis koeficientas – labai stiprų ryšį. Ženklas „+“ arba „-“ rodo ryšio kryptį. Plusas rodo, kad didėjant

emociniam destruktivumui didėja ir tiriamasis požymis, o minusas – kad jų ryšys yra atvirkštinis.

Pagrindinis šių skaičiavimų rezultatas tas, jog paaiškėjo, kad žudikai, besiskiriantys pagal emocinio destruktivumo laipsnį, taip pat skiriasi ir pagal daugumą kitų asmenybės, gyvenimo sąlygų, nusikaltimo bruožų. Tyrimas rodo esminius jų vaikystės, paauglystės, jaunystės, laiko prieš nusikaltimo padarymą, požiūrio į padarytą nusikaltimą skirtumus. Paaiškėjo, kad emocinio destruktivumo požymis yra universalusis skirstytojas – pagal jį nužudymą padariusius žmones geriausiai galima suskirstyti į skirtingus tipus.

Prisiminkime, kad pats emocinio destruktivumo bruožas yra gautas apibendrinant nužudymo motyvacijos bruožus. Jis atspindi pagrindinius žudiko požiūrio į daromą nusikaltimą skirtumus. Taigi nužudymo motyvai, jų ypatumai yra žudikų tipologijos pagrindas. Paaiškėjo, kad žudikų grupės, kurios darė nužudymus dėl skirtingų motyvų, iš esmės skiriasi ir pagal daugumą svarbiausių jų asmenybės, jos raidos, gyvenimo aplinkybių ir nusikaltimo bruožus.

Nagrinėdami 4, 5, 6 ir 7 lentelėse pateiktus rezultatus pirmiausia turime atkreipti dėmesį į tai, kad skirtumai tarp išskirtų žudikų tikrai apima visas svarbiausias jų asmenybės ir gyvenimo sferas. Antra vertus, reikėtų atkreipti dėmesį ir į tai, kad grupių skirtumai turi kryptingą pobūdį. Pagal visus tirtus bruožus didesnio emocinio destruktivumo grupė yra „blogesnė“, t. y. pasižymi bruožais, kurie tradiciškai pripažįstami blogesnės padėties požymiais.

## 2.7. Vaikystė

Daugeliui žudikų vaikystė yra gana tolimas laikas, tačiau jau tada žemo emocinio destruktivumo žudikai buvo panašūs vienas į kitą ir skyrėsi nuo žudikų, pasižyminčių aukštu emocinio destruktivumo lygiu. Aukštos koreliacijos rodo, kad aukšto emocinio destruktivumo žudikai vaikystėje daugiau mušėsi, juos auklėdami tėvai kėlė nevienodus reikalavimus, mokytojai skundėsi dėl jų elgesio, jie praleidinėdavo pamokas.

4 lentelė. Aukšto ir žemo emocinio destruktivumo lygio žudikų skirtumai vaikystėje

Požymiai	Koreliacijos koeficientas
Ar mušėsi su bendraamžiais vaikystėje?	0,399
Vaikystėje tėvai labai kontroliavo	0,158
Tėvai auklėjo skirtingai	0,314
Nusirašinėjo per kontrolinius darbus	0,238
Buvo išvaryti iš klasės už blogą elgesį	0,200
Vaikystėje neidavo į pamokas	0,170
Vaikystėje sąmoningai praleidinėdavo pamokas	0,143
Vaikystėje mokytojai skundėsi dėl elgesio	0,371
Vaikystėje praleisdavo pamokas apsimesdami sergančiais	0,410

## 2.8. Paauglystė

Panaši situacija ir paauglystėje. Čia taip pat aukšto emocinio destruktivumo žudikai yra „blogiukai“ – jų elgesyje ir gyvenime daugiau sutrikimų (žr. 5 lentelę). Tiriant žudiko retrospektyvą (praeities gyvenimą) paauglystei buvo skirta ypač daug dėmesio. Ji buvo tiriama pagal itin didelį požymių skaičių, todėl lentelėje pristatomi 69 paauglystės bruožai. Lentelė rodo, kad pagal visus tuos bruožus žudikai, pasižymintys aukštu emociniu destruktivumu, gerokai skiriasi nuo pasižymintųjų žemu emocinio destruktivumo lygiu. Taigi jau vaikystėje ir paauglystėje žudikai, besiskiriantys motyvacijos nužudyti požiūriu, jau yra skirtingi pagal visus tirtus bruožus. Skirtumų kryptis yra tokia pat kaip ir vaikystėje. Pažymėtina, kad kuo didesnis yra elgesio arba asmenybės sutrikimas, tuo didesnis yra skirtumas tarp žemo ir aukšto emocinio destruktivumo grupių. Aukščiausiomis koreliacijomis pasižymi bėgimai iš namų, aštrūs konfliktiniai santykiai su mokytojais, teisėtarkos pažeidimai, silpnų ir stiprių narkotikų vartojimas bei prekyba jais, pavojingi eismo taisyklių pažeidimai.

5 lentelė. Aukšto ir žemo emocinio destruktivumo lygio žudikų skirtumai paauglystėje

Požymiai	Koreliacijos koeficientas
Paauglystėje nepasitikėdavo tėvais	0,379
Paauglystėje tėvai nesirūpino	0,427
Paauglystėje tėvai nesirūpino jų ateitimi	0,332
Paauglystėje kalbėdavosi su tėvais apie merginą, kuri patiko	0,266
Paauglystėje kalbėdavosi su tėvais apie dalykus, dėl kurių jautėsi kalti	0,251
Paauglystėje kalbėdavosi su tėvais apie problemas mokykloje	0,246
Paauglystėje kalbėdavosi su tėvais apie problemas, susijusias su draugais	0,283
Paauglystėje buvo vienišas	0,254
Paauglystėje buvo ūmaus charakterio	0,249
Paauglystėje buvo agresyvus	0,370
Paauglystėje nesugebėdavo atlikti, ko reikalauja mokykloje	0,281
Paauglystėje nesistengė mokytis	0,328
Paauglystėje bėgdavo iš namų	0,444
Paauglystėje trūko pinigų	0,266
Paauglystėje nebuvo įvertinti	0,292
Paauglystėje neturėjo aiškių gyvenimo tikslų	0,277
Paauglystėje gerai jausdavosi gatvėje	0,164
Paauglystėje neturėjo draugų	0,451
Paauglystėje gyvenimo sąlygos buvo blogos	0,365

Paauglystėje nekęsdavo pirmūnų	0,459
Mokykloje mokytojai jų nekęsdavo	0,491
Paauglystėje mokykloje smurtaudavo	0,521
Paauglystėje mokykloje prieš juos smurtaudavo	0,461
Paauglystėje daužė butelius gatvėje arba kur kitur	0,251
Paauglystėje buvo suniokoję tėvų turtą	0,491
Paauglystėje buvo padarę žalos mokyklos turtui	0,377
Paauglystėje buvo suniokoję kitą turtą	0,316
Paauglystėje buvo sugadinę sėdynes autobuse arba kur kitur	0,508
Paauglystėje piešė grafičius	0,578
Paauglystėje ką nors sulaužė eidami į sporto varžybas	0,368
Paauglystėje pirkdami alkoholį melavo pardavėjai, kiek turi metų	0,286
Paauglystėje turėjo draugų, kurie jam pirkdavo alkoholį	0,406
Paauglystėje pats pirkdavo alkoholį draugams	0,465
Paauglystėje reguliariai vartodavo tabaką	0,299
Paauglystėje vartojo „švelnius“ narkotikus	0,652
Paauglystėje vartojo „stiprius“ narkotikus	0,740
Paauglystėje eidavo į mokyklą išgėręs	0,561
Paauglystėje eidavo į šokius išgėręs	0,325
Paauglystėje eidavo į šokius tam, kad išgertų	0,444
Paauglystėje prekiaavo narkotikais	0,724
Paauglystėje transporto priemone važiavo degant raudonam šviesoforo signalui	0,529
Paauglystėje nebandė gražinti pardavėjai per daug duotos gražos	0,158
Paauglystėje išleidinėdavo orą iš automobilių padangų	0,453
Paauglystėje melavo apie amžių, kad patektų į naktinį klubą	0,304
Paauglystėje vengdavo mokėti už bet ką	0,285
Paauglystėje naudojo suklastotas monetas, kad ką nusipirktų iš prekybos automatų	0,436
Paauglystėje liūdavo prie automobilių, kad įsijungtų jų signalizacija	0,520
Paauglystėje likdavo pas draugus nakvoti, nepranešę tėvams, kur jie yra	0,310
Paauglystėje vogė iš giminaičių	0,374
Paauglystėje pavogė iš parduotuvės laikraštį arba kitą smulkmeną	0,263
Paauglystėje pavogė iš parduotuvės marškinius	0,387
Paauglystėje pavogė odinę striukę	0,429
Paauglystėje pavogė kažką iš „viešosios erdvės“	0,553

Paauglystėje pavogė transporto priemonę	0,437
Paauglystėje laikė pavogtas prekes	0,371
Paauglystėje mušė suaugusį žmogų	0,344
Paauglystėje mušė savo tėvus	0,559
Paauglystėje mušė savo bendraamžius	0,237
Paauglystėje bandė mušti ką nors taip, jeigu nedavė pinigų arba ko kito	0,428
Paauglystėje buvo įtrauktas į grupuotės veiklą	0,437
Paauglystėje buvo sumušęs ką nors taip, kad reikėjo medikų pagalbos	0,467
Paauglystėje draugai gerdavo alkoholį be tėvų leidimo	0,142
Paauglystėje draugai rūkė marihuaną	0,538
Paauglystėje draugai vartojo kitus narkotikus	0,251
Paauglystėje draugai pardavinėjo narkotikus	0,631
Paauglystėje draugai nešiojosi nelegalius ginklus	0,446
Paauglystėje draugai kovojo su kitomis grupuotėmis	0,332
Paauglystėje draugai vogė svetimus daiktus	0,289
Paauglystėje buvo kitos grupės nei jų šeima narys	0,461

## 2.9. Jaunystė

Lygiai tokias pat tendencijas pastebime jaunystės laikotarpiu (žr. 6 lentelę). Aukšto ir žemo emocinio destruktivumo grupės taip pat skiriasi pagal kiekvieną jaunystės bruožą (skirtumų pobūdis tas pats). Žudikai, pasižymintys aukštu emociniu destruktivumu, yra „blogesni“, t. y. patys priklausė organizuotiems nusikaltėliams, jų draugai priklausė organizuotiems nusikaltėliams, mušdavo žmonas (sugyventines).

6 lentelė. Aukšto ir žemo emocinio destruktivumo lygio žudikų skirtumai jaunystėje

Požymiai	Koreliacijos koeficientas
Jaunystėje trūko pinigų	0,197
Jaunystėje nebuvo įvertintas	0,262
Jaunystėje neturėjo aiškių gyvenimo tikslų	0,251
Mušdavo žmoną (sugyventinę)	0,582
Daugiau kaip pusę metų buvo bedarbis	0,186
Jaunystėje ir vėliau draugai priklausė organizuotiems nusikaltėliams	0,416
Jaunystėje ir vėliau pats priklausė organizuotiems nusikaltėliams	0,649



## 2.10. Laikotarpis prieš padarant nužudymą

Tos pačios tendencijos išlieka ir pasireiškia laikotarpiu prieš pat nužudymo padarymą (paskutiniai du mėnesiai). Vėl konstatuojami esminiai skirtumai tarp žudikų priklausymo nuo jų emocinio destruktivumo ir aukšto emocinio destruktivumo lygio. Pasakytina, kad kuo labiau artėjama prie nužudymo momento, tuo ryškesni dviejų grupių skirtumai. Daugiau kaip pusė koreliacijų (žr. 7 lentelę) yra didesnės nei 0,5. Aukščiausios koreliacijos požymiai nuo žemiausios koreliacijos požymių skiriasi daugiau kaip 3 kartus. Akivaizdžios labai aukštos koreliacijos tarp prekybos narkotikais bei smurto naudojimo ir prieš kitus asmenis, ir prieš kitų asmenų turta.

7 lentelė. Aukšto ir žemo emocinio destruktivumo lygio žudikų skirtumai prieš 2 mėnesius iki nužudymo padarymo

Požymiai	Koreliacijos koeficientas
Darydami nužudymus neturėjo darbo	0,404
Dirbo nekvalifikuotą darbą	0,273
Po išgertuvių neateidavo į darbą	0,488
Yra padarę žalos darbdavio darbo vietai	0,680
Prieš 2 mėn. sužeidė ką nors (buvo reikalinga medikų pagalba)	0,593
Prieš 2 mėn. sužeidė ką nors (nereikėjo gydytojo pagalbos)	0,567
Prieš 2 mėn. grasino kam nors sužaloti ginklu arba kitu daiktu	0,641
Prieš 2 mėn. grasino kam nors sužaloti (be ginklo)	0,588
Prieš 2 mėn. dalyvavo grupinėse muštynėse	0,636
Prieš 2 mėn. nešiojosi paslėptą ginklą	0,607
Prieš 2 mėn. sužeidė ką nors, sužeistasis praleido daugiau kaip parą ligoninėje	0,653
Prieš 2 mėn. sužeidė ką nors ginklu	0,722
Prieš 2 mėn. padarė kam nors žalos daugiau kaip už 390 Lt	0,595
Prieš 2 mėn. padarė kam nors 130–390 Lt žalos	0,587
Prieš 2 mėn. įsilaužė į namus arba kitą statinį	0,648
Prieš 2 mėn. padarė žalos kieno nors turtui	0,671
Prieš 2 mėn. pardavė narkotikų	0,826

## 2.11. Psichopatologijos požymiai

Žudikai, pasižymintys aukštu emociniu destruktivumu, turi kur kas daugiau psichinių sutrikimų požymių (žr. 8 lentelę). Būdingos labai aukštos dėmesio sutrikimų ir „sunkaus“ vaiko sindromo koreliacijos. „Sunkus“ vaikas – tai neklausantis tėvų, besimušan-

tis, besikandžiojantis, nesivaldantis, sunkiai auklėjamas vaikas. Aukščiausios koreliacijos požymiai nuo žemiausios koreliacijos požymių skiriasi daugiau kaip 2 kartus.

8 lentelė. Aukšto ir žemo emocinio destruktivumo lygio žudikų psichopatologijos požymių skirtumai

Požymiai	Koreliacijos koeficientas
Gydėsi nuo alkoholizmo arba narkotikų	0,383
Smegenų traumos	0,217
Ar buvo „sunkus“ vaikas?	0,455
Ar turėjo dėmesio sutrikimų?	0,470

## 2.12. Požiūrio į teisinį padaryto nusikaltimo vertinimą ypatumai aukšto ir žemo emocinio destruktivumo grupėse

Paradoksalu, tačiau žudikai, pasižymintys aukštu emocinio destruktivumo lygiu, labiau pritaria nuosprendžiui, linkę teigiamai vertinti teisėją, labiau gailisi dėl padaryto nusikaltimo. Iš tikrųjų turėtume tikėtis, kad šie žudikai, būdami „blogiukai“, turėtų neigti nuosprendį, reikšti priešiškus jausmus teisėjui ir nesigailėti padarę nusikaltimą, o vis dėlto viskas yra priešingai (žr. 9 lentelę).

9 lentelė. Aukšto ir žemo emocinio destruktivumo lygio žudikų požiūrio į jų nusikaltimo teisinį vertinimą skirtumai

Požymiai	Koreliacijos koeficientas
Ar teisėjai bandė suprasti teisme?	0,351
Ar nuosprendis teisingas?	0,315
Ar gailisi, kad padarė nusikaltimą?	0,341

Taigi tyrimas parodė, kad dviejų išskirtų žudikų tipų atstovai skiriasi pagal daugybę savo asmenybės, gyvenimo, padaryto nusikaltimo ir požiūrio į jo teisinį vertinimą bruožų. Nustatyta, kad šie skirtumai pasižymi ryškiu kryptingumu, kad aukšto emocinio destruktivumo žudikai nuosekliai pasižymi nepalankesniais bruožais negu priešinga grupė. Taip pat paaiškėjo, kad aukšto destruktivumo grupės daug palankesnis požiūris į teisinį savo nusikaltimo vertinimą, teigiamai vertina teisėjo pastangas, nuosprendžio teisingumą, labiau gailisi dėl padaryto nusikaltimo. Kaip paaiškinti šiuos skirtumus?

Šių aukšto ir žemo destruktivumo grupių skirtumų aiškinimas susijęs su tuo vaidmeniu, kurį emocinis destruktivumas suvaidino padaryto nusikaltimo etiologijoje. Emocinis destruktivumas pirmiausia pasireiškia tuo, kad stichinės, mažiau kontroliuojamos emocijos, emocinės būsenos, savijauta vaidino didesnę vaidmenį formuojant asmens poelgius. Asmuo, kuris turi daugiau problemų valdydamas savo emocijas, nuotaikas, no-

rus, turi daugiau problemų kiekvienoje savo gyvenimo sferoje. Jam sunkiau neperžengti įprastų ribų darbe, šeimoje, santykiuose su artimaisiais ir draugais. Kilus potraukiui alkoholiui ar narkotikams, jam sunkiau pasipriešinti tam. Visa tai sumažina jo atsparumą stresui, ypač gebėjimą bendraujant su kitais vadovautis protu ir moralės normomis. Visa tai nuosekliai rodė šios grupės žudikų atsakymai į tyrimo klausimus. Šie tiriamieji turėjo didelių sunkumų kiekvienoje savo gyvenimo sferoje ir kiekviename savo gyvenimo etape. Dėl nepakankamos emocinės kontrolės jiems nuolat kildavo problemų, ypač tais atvejais, kai reikėdavo kontroliuoti stiprias ir staigias emocijas („emocinio sprogo“ situacija).

Dėl viso to ir nužudymo situacijoje racionalūs ir doroviniai stabdžiai, kurie turėjo sulaukyti tokį žudiką nuo nužudymo, nesuveikė. Dėl jų jis padarė tai, ko apskritai nenorėtų daryti, ko tikriausiai nedarytų, jeigu neatsirastų destruktivių (agresyvių, erotinių ir kt.) emocijų arba jeigu geriau veiktų jų kontrolės (ir vidinės, ir socialinės) mechanizmai. Silpnesnės emocinės kontrolės sąlygomis asmuo gali padaryti veiksmus, kurie nevisiškai atitinka jo teisinius ir dorovinius įsitikinimus ir dėl kurių gali nuoširdžiai galėtis.

Nieko nuostabaus, kad būtent šie žudikai, kad ir „blogesni“ visais kitais požiūriais, gali susidaryti geresnį požiūrį į teisumą, nusikaltimą bei nuosprendį (mano, kad nuosprendis teisingas). Tuo tarpu žemo emocinio destruktivumo lygio grupės atstovai neturėjo visų šių savikontrolės problemų. Jų padarytas nusikaltimas daug tiksliau atspindi jų požiūrius (žmogaus gyvybė jiems nėra itin didelė vertybė), jų motyvus (galima manyti, kad jų nužudytas žmogus buvo jiems kliūtis jų svarbiems tikslams pasiekti) ir dėl to jų nusikaltimas daug tiksliau atitiko jų ketinimus.

### 2.13. Žudiko kriminologinis tipas ir jo kaltė. Šių grupių atstovų teisinės ir psichologinės kaltės problema

Įstatymo požiūriu ir vienos, ir kitos grupės kaltė įvertinama tais pačiais kriterijais. Taip yra dėl to, kad abiejų grupių atstovai suprato savo veiksmus, galėjo juos valdyti ir dėl to yra atsakingi už jų pasekmes. Psichologiniu požiūriu šių grupių kaltė yra skirtinga.

Žemo emocinio destruktivumo lygio grupės atstovai kalti tiesiogiai, kad norėjo padaryti ir padarė veiksmus, kuriuos draudžia baudžiamasis įstatymas.

Tuo tarpu aukšto emocinio destruktivumo grupės atstovai psichologiškai labiau kalti dėl to, kad *nesusilaikė* nuo įstatymo pažeidimo. Kilus destruktivių emocijų bangai jie turėjo suvaldyti ją, neleisti jai „pastūmėti“ save padaryti nužudymą. Prisiminkime, kad šių asmenų padarytas įstatymo pažeidimas nevisiškai atitiko jų teisinius ir dorovinius įsitikinimus, todėl stiprios destruktivios (agresyvios, seksualinės ir kt.) emocijos suvaidino didelį vaidmenį pastūmėdamos tokį asmenį padaryti nusikaltimą. Taigi šis asmuo kaltas, nes neturėjo joms leisti tai padaryti. Reikėjo pasipriešinti kilusioms destruktivoms emocijoms ir susilaikyti nuo nusikaltimo nepaisant jų poveikio. Asmuo kaltas, kad to nepadarė.

Šios žudikų grupės psichologinė kaltė turi dar vieną svarbų aspektą. Kaip rodo jų atsakymai į klausimus dėl jų praeities, šios grupės atstovai toli gražu ne pirmą kartą

susidūrė su pavojingais savo asmenybės bruožais. Toli gražu ne pirmą kartą savo destruktivių emocijų skatinami jie padarydavo tai, dėl ko vėliau nuoširdžiai gailėjosi. Jie negalėjo nematyti, kad šie pavojingi jų asmenybės ypatumai gali pastūmėti juos padaryti labai sunkius nusikaltimus, kokie yra, pavyzdžiui, nužudymai.

Dėl to jie privalėjo imtis priemonių šiems savo pavojingiems bruožams neutralizuoti. Svarbiausia tarp šių priemonių yra, savaime aišku, saviukla, atsakingas požiūris į savo poelgius ir juos skatinančius motyvus. Tačiau mūsų visuomenėje vis daugiau atsiranda pagalbinių priemonių, skirtų padėti žmonėms, turintiems problemų kontroliuojant savo emocijas. Psichologinė pagalba, psichoterapija, psichotreningas, psichologinės korekcijos metodai – visi jie gali būti veiksmingi gerinant asmens gebėjimą kontroliuoti save.

Būsimasis žudikas žengė pirmą žingsnį savo nusikaltimo link, kai nepasinaudojo visomis šiomis priemonėmis, nesiėmė visų priemonių savo pavojingoms asmenybės savybėms koreguoti.

Galima manyti, kad tam tikromis aplinkybėmis psichologinė kaltė turėtų tapti ir teisinio nagrinėjimo objektu. Šis momentas turėtų būti itin svarbus vertinant nepilnamečių nusikaltimus. Vertinant suaugusio asmens padarytą nužudymą, kurio etiologijoje svarbų vaidmenį suvaidino „emocinis sprongimas“ ir nepakankama savikontrolė, šiam asmeniui galima priekaištauti ir dėl to, kad seniai žinojo pavojingus savo asmenybės ypatumus ir turėjo imtis visų reikalingų saviuklos priemonių.

Pareiškę tokį pat kaltinimą nepilnamečiui susidursime su tam tikromis problemomis: mat jis dar neturėjo pakankamai galimybių pažinti save tiek, kiek suaugęs asmuo, iki galo suvokti tam tikrų savo asmenybės ypatumų pavojingumą, rasti priemonių šiems ypatumams koreguoti. Todėl ir teisinis tokio nepilnamečio kaltės įvertinimas gali skirtis, pavyzdžiui, įvertinus tokio nepilnamečio kaltę bei nustačius, kad prie nusikaltimo padarymo priežasčių prisidėjo ir nepilnamečio asmenybės savybės, kurios mažino jo savikontrolę (ypač stiprių emocijų atveju). Teismas galėtų atsižvelgti į tai, kiek nepilnametis galėjo suvokti šį savo bruožą bei jo pavojingumą ir kiek nuoširdžiai ėmėsi priemonių jiems koreguoti. Manytume, kad nepilnamečio atveju nustatęs šias aplinkybes teismas galėtų svarstyti galimybę taikyti tokiam nepilnamečiui BK<sup>15</sup> 18 straipsnio „Ribotas pakaltinamumas“ nuostatas ir remdamasis BK 59 straipsniu švelninti jam bausmę.

## 2.14. Tyrimo rezultatų aptarimas

Mūsų tyrimas paneigė (kalbant bent apie mūsų šalyje padarytus nužudymus) monotipinį požiūrį į žudiko asmenybę. Tyrimo rezultatai parodė, kad negalima žiūrėti į žudikus (ir potencialius, ir jau padariusius nusikaltimą) kaip į nekintamą asmenybės tipą. Žudikai nėra panašių vienas į kitą ir besiskiriančių nuo visų kitų žmonių homogeninė masė. Iš tikrųjų, kaip parodė tyrimo rezultatai, tarp žudikų yra sisteminių skirtumų, apimančių pačias įvairiausias jų asmenybės ir gyvenimo sferas, lemiančių emocinio gyvenimo, charakterio, reagavimo į įvairiausius veiksnius skirtumus.

15 Lietuvos Respublikos baudžiamasis kodeksas. *Valstybės žinios*. 2000, Nr. 89-2741.

Ši išvada svarbi pirmiausia vykdant baudžiamąjį teisinį reguliavimą.

Dėl esminių tipologinių žudikų skirtumų iš esmės skiriasi ir jų reagavimas į baudžiamąjį įstatymą. Įstatymų leidėjai susiduria su skirtingomis problemomis, siekdami užtikrinti asmenų, pasižyminčių aukštu emocinio destruktivumo lygiu, ir asmenų, turinčių žemą emocinio destruktivumo lygį, paklusnumą įstatymui.

Taigi kyla tam tikrų prieštaravimų: pirma, baudžiamasis įstatymas yra ir turi būti vienas visiems, neatsižvelgiant į žmonių psichologinius skirtumus (išskyrus kelis įstatyme aptartus atvejus), antra, įstatymas veiksmingas ir pasiekia įstatymų leidėjo keliamus tikslus tik tuo atveju, jeigu užtikrinamas dažniausiai iš esmės skirtingų žmonių paklusnumas jam. Kad įstatymas būtų veiksmingas, būtina atsižvelgti į jo veiksmingumui svarbius žmonių ypatumus. Šios dilemos sprendimas yra papildomų priemonių koncepcija, pagal kurią, priimant baudžiamąjį įstatymą kartu turi būti numatomos specialios jį papildančios priemonės visais tais atvejais, kai be jų įstatymo vykdymas negali būti užtikrintas.

Mūsų tiriamųjų atžvilgiu tokių priemonių pobūdis iš esmės skiriasi ir priklauso nuo nustatyto tipologinio bruožo lygio. Asmenų, pasižyminčių aukštu emocinio destruktivumo lygiu, atžvilgiu tai yra priemonės, kurios koreguoja jų emocinės kontrolės defektą – paradoksalų ryšį tarp destruktivių emocijų intensyvumo ir emocijų kontrolės stiprumo, o asmenų, pasižyminčių žemu emocinio destruktivumo lygiu, atveju – tai priemonės, nukreiptos į jų dorovinių ir teisinių įsitikinimų korekciją.

Tas skirtumas ne mažiau svarbus vykdant asmenų, jau padariusių nužudymą arba kitokį smurtinį nusikaltimą, asmenybės korekciją, numatant kartotinių nusikaltimų prevencijos priemones.

## Išvados

1. Nužudymą padariusių asmenų kriminologinis tyrimas leido išskirti tipologinį požymį, atsakingą už svarbiausius šių asmenų skirtumus, ir atskleidė tų skirtumų sisteminių pobūdį.

2. Šio tipologinio požymio pagrindas yra jo padaryto nužudymo motyvacijos ypatumai. Tyrimas atskleidė esminius skirtumus asmenų, kurių padarytas nusikaltimas iš esmės atitiko jų teisinius bei dorovinius įsitikinimus, ir asmenų, kurių padarytas nusikaltimas atitiko šiuos įsitikinimus ne iki galo ir padarant nusikaltimą svarbų papildomą vaidmenį suvaidino „destruktyvios (agresyvos, seksualinės ir pan.) emocijos ir nepakankama emocinė savikontrolė“. Atskleistas tipologinis požymis, skiriantis šiuos nustatytus žudikų tipus, pavadintas „emociniu destruktivumu“. Žemas jo lygis būdingas pirmajai žudikų grupei, aukštas – antrajai.

3. „Emocinis destruktivumas“ lemia paradoksalų, atvirkštinių asmens destruktivių (agresyvių, sadistinių ir kt.) emocijų bei jo savikontrolės ryšį. Šis ryšys pasireiškia tuo, kad stiprėjant minėtoms emocijoms jos susilpnina emocinę kontrolę, dėl to ji ne tik nestiprėja, bet net silpsta. Šis emocinės savikontrolės ypatumas, susijęs su asmens alko-

holizacija, narkotizacija, „žaismingu“ požiūriu į gyvenimą, ir yra pagrindas tolesniems žudikų jų padarytų nusikaltimų ir kitų asmenybės ypatumų skirtumams.

4. Tiriamieji, kuriems būdingas didelis emocinio destruktivumo lygis, dažniau padaro nužudymus, susijusius su destruktivių emocijų proveržiu, o asmenys, kurių šio tipologinio bruožo lygis yra žemas, daro nužudymus dėl priežasčių, labiau susijusių su jų asocialiomis pažiūromis, žemu doroviniu lygiu, įstatymo ir žmogaus gyvybės negerbimu ir kt.

5. Tiriamųjų emociniam destruktivumui būdingas netolygumas. Nemažos žudikų dalies emocinio destruktivumo lygis padidėjęs. Šios grupės narių skirtumai taip pat dideli – čia įeina tiriamieji, kurių emocinio destruktivumo lygis labai aukštas, aukštas ir vidutinis.

6. Tyrim atskleisti emocinio destruktivumo ryšiai su daugeliu tolesnių tiriamųjų bruožų. Iš viso nustatyta net 140 tiriamųjų ypatumų, kurie pasižymi aukštu arba labai aukštu koreliaciniu ryšiu su emociniu destruktivumu. Galima daryti išvadą, jog žinant tam tikro žudiko emocinio destruktivumo lygį, galima gana patikimai nusakyti įvairiausių jo asmenybės, gyvenimo, požiūrių ir nusikaltimo ypatumus.

7. Emocinis destruktivumas labiausiai pasireiškia tokiose asmens gyvenimo sferose kaip jo elgesio ypatumai vaikystėje, paauglystėje ir jaunystėje, taip pat laikotarpiu prieš nusikaltimo padarymą. Ryšys su socialiniais demografiniais bruožais yra palyginti silpnas. Vadinasi, socialiniai demografiniai bruožai yra mažiau informatyvūs atskleidžiant atskiro žudiko asmenybės ypatumus. Į tai ypač reiktų atkreipti dėmesį turint omenyje, kad būtent į tuos mažiau informatyvius bruožus labiausiai orientuota ir nusikaltimo prevencija, ir nusikaltėlio asmenybės korekcijos sistema. Pažymėtina, kad įvairiausių žudiko bruožų ryšys su emociniu destruktivumu nuosekliai auga didėjant amžiui ir artėjant prie nusikaltimo padarymo laikotarpio.

8. Emocionalaus destruktivumo požymis pasireiškia per tiriamojo atsakymus į įvairiausių klausimus. Atsakymai į visus tuos klausimus gali būti panaudojami nustatant konkretaus žudiko emocinio destruktivumo lygį. Tai leidžia atsižvelgti į šį svarbų asmenybės bruožą, taikyti jam kryptingas auklėjamojo ir kitokio poveikio priemones.

9. Tyrimo rezultatus galima panaudoti tobulinant įstatymų leidybą ir nusikalstamumo prevenciją kaip vieną iš įstatymo užtikrinimo priemonių. Priimant baudžiamąjį įstatymą visais tais atvejais, kai be minėtų priemonių reikiamo įstatymo poveikio negalima užtikrinti, kartu turi būti numatomos specialios priemonės. Mūsų tiriamųjų atžvilgiu tokių priemonių pobūdis iš esmės skiriasi ir priklauso nuo nustatyto tipologinio bruožo lygio. Asmenų, pasižyminčių aukštu emocinio destruktivumo lygiu, atžvilgiu tai yra priemonės, koreguojančios jų emocinės kontrolės defektą – paradoksalų ryšį tarp destruktivių emocijų intensyvumo ir emocijų kontrolės stiprumo, o asmenų, pasižyminčių žemu emocinio destruktivumo lygiu, atžvilgiu tai yra priemonės, nukreiptos į jų dorovinių ir teisinių nuostatų korekciją.

Šis skirtumas ne mažiau svarbus vykdant asmenų, jau padariusių nužudymą arba kitoki smurtinį nusikaltimą, asmenybės korekciją, numatant kartotinių nusikaltimų prevencijos priemones.

10. Teisiniu požiūriu abiejų žudikų tipų kaltė įvertinama tais pačiais kriterijais. Taip yra dėl to, kad abiejų grupių atstovai suprato savo veiksmus, galėjo juos valdyti ir dėl to yra atsakingi už jų pasekmes. Psichologiniu požiūriu kiekvienos grupės atstovų kaltė turi savo ypatumus. Žemo emocinio destruktivumo lygio grupės atstovai kalti tiesiogiai, kad norėjo padaryti ir padarė veiksmus, kuriuos draudžia baudžiamasis įstatymas. Tuo tarpu aukšto emocinio destruktivumo lygio grupės atstovai psichologiškai labiau kalti dėl to, kad „nesusilaikė“ nuo įstatymo pažeidimo. Antra vertus, šios grupės atstovai toli gražu ne pirmą kartą susidūrė su pavojingais savo pačių asmenybės bruožais, todėl jie privalėjo imtis priemonių šiems bruožams neutralizuoti. Nepadaręs to būsimasis žudikas žengė pirmą žingsnį savo nusikaltimo link.

11. Tam tikromis aplinkybėmis psichologinė žudiko kaltė turėtų tapti ir teisinio nagrinėjimo objektu. Šis momentas galėtų būti itin svarbus įvertinant nepilnamečių padarytus nusikaltimus. Vertinant suaugusio asmens padarytą nužudymą, kurio etiologijoje svarbų vaidmenį suvaidino „emocinis sproginimas“ ir nepakankama savikontrolė, šiam asmeniui galima būtų priekaištauti, kad seniai žinojo esant pavojingus savo asmenybės ypatumus, bet nesiėmė priemonių jų išvengti. Pareiškę tokį pat kaltinimą nepilnamečiui susiduriame su tam tikromis problemomis. Skirtingai nei suaugęs asmuo, nepilnametis galėjo dar neturėti tiek galimybių gerai pažinti save, iki galo suvokti savo asmenybės ypatumų pavojingumą ir rasti priemonių šiems ypatumams pašalinti. Todėl ir teisinis tokio nepilnamečio kaltės įvertinimas gali skirtis. Įvertinęs tokio nepilnamečio kaltę bei nustatęs, kad prie nusikaltimo padarymo priežasčių prisidėjo ir nepilnamečio asmenybės savybės, kurios mažino jo savikontrolę (ypač stiprių, artimų ribotam pakaltinamumui emocijų atveju), teismas galėtų atsižvelgti į tai, ar nepilnametis galėjo suvokti šį savo bruožą ir jo pavojingumą ir ar nuoširdžiai ėmėsi priemonių jiems koreguoti. Manytume, kad nepilnamečio atveju nustatęs šias aplinkybes teismas galėtų svarstyti galimybę taikyti tokiam nepilnamečiui BK 18 straipsnio „Ribotas pakaltinamumas“ nuostatas ir remdamasis BK 59 straipsniu švelninti bausmę.

## Literatūra

- Bijleveld, C.; Smit, P. Homicide in the Netherlands: On the Structuring of Homicide Typologies. *Homicide Studies*. 2006, 10(3): 195–219.
- Brotherton, D. C. “Smartness”, “Toughness” and “Autonomy”: Drug use in the context of gang female delinquency. *Journal of Drug Issues*. 1996, 26(1): 261–277.
- Dickson-Gilmore, E. J.; Whitehead, Ch. Aboriginal organized crime in Canada: developing a typology for understanding and strategizing responses. *Trends in Organized Crime*. 2002, 7(4): 3–28.
- Fattah Ezzat, A. Some Reflections on Crime Prevention Strategies in Large Metropolitan Centres of the 21st Century. *European Journal of Crime, Criminal Law and Criminal Justice*. 1999, 7(2): 130–149.
- Friedrichs, D. O. Transnational Crime and Global Criminology: Definitional, Typological, and Contextual Conundrums. *Social Justice*. 2007, 34(2): 4–18.

- Harper, D. W.; Voigt, L. Homicide Followed by Suicide: An Integrated Theoretical Perspective. *Homicide Studies*. 2007, 11(4): 295–318.
- Heng-Chong (Oliver), Ch.; Heide, K. M. Sexual homicide: A Synthesis of the Literature. *Trauma, Violence and Abuse*. 2009, 10(1): 31–54.
- Krisberg, B. A. Introduction to Criminal Justice/ Perception in Criminology/ Crime, Criminology and Public Policy: Essays in Honour of Sir Leon Radzinowicz/Criminology: Analysis and Critique of Crime in America. *Contemporary Sociology*. 1976, 5(4): 422–424.
- Lietuvos Respublikos baudžiamasis kodeksas. *Valstybės žinios*. 2000, Nr. 89-2741.
- Maier-Katkin, D.; Mears, D. P.; Bernard, T. J. Towards a criminology of crimes against humanity. *Theoretical Criminology*. 2009, 13(2): 227–255.
- Matthews, R. Beyond “so what?” criminology: Rediscovering realism. *Theoretical Criminology*. 2009, 13(3): 341–362.
- McDermott, S.; Nagin, D. S. Same or different? *Sociological Methods and Research*. 2001, 29(3): 282–318.
- Meadow, P. W. Drives, Aggression, Destructivity. *Modern Psychoanalysis*. 2003, 28(2): 199–205.
- Merton, R. K. On The Evolving Synthesis Of Differential Association And Anomie Theory: Aspective From The Sociology Of Science. *Criminology*. 1997, 35(3): 515–525.
- Pečkaitis, J. S.; Justickis, V.; Pocius, A. Žudiko socialinės dezadaptacijos raida pagrindiniai jo gyvenimo tarpsniai. *Socialinių mokslų studijos*. 2009, 4(4).
- Roberts, A. R.; Zgoba, K. M.; Shahidulla, S. M. Recidivism among four types of homicide offenders: An exploratory analysis of 336 homicide offenders in New Jersey. *Aggression and Violent Behavior*. 2007, 12(5): 493–507.
- Roberts, D. W. Intimate Partner Homicide: Relationships to Alcohol and Firearms. *Journal of Contemporary Criminal Justice*. 2009, 25(1): 67–88.
- Sampson, R. J.; Laub, J. H.; Eggleston E. P. On the Robustness and Validity of Groups. *Journal of Quantitative Criminology*. 2004, 20(1): 37–42.
- Taylor C. The relationship between social and self-control: Tracing Hirschi’s criminological career. *Theoretical Criminology*. 2001, 5 (3): 369–388.
- Turner, N. E.; Macdonald, J.; Bartoshuk, M.; Zangeneh, M. Adolescent Gambling Behaviour, Attitudes, and Gambling Problems. *International Journal of Mental Health and Addiction*. 2008, 6(2): 223–237.
- Velicer, W. F.; Jackson, D. N. Component analysis versus common factor analysis: Some issues in selecting an appropriate procedure. *Multivariate Behavioral Research*. 1990, 25(1): 1–28.
- Wright, K. A.; Pratt, T. C.; DeLisi, M. Multiple Homicide Offenders Arbitrary Cut-Off Points and Selection Bias. *Homicide Studies*. 2009, 13(2): 193–199.



## TYPOLOGIES OF MURDERERS IN LITHUANIA

Justinas Sigitas Pečkaitis, Arvydas Pocius, Viktoras Justickis

Mykolas Romeris University, Lithuania

**Summary.** *The study analyses typological differences among persons convicted of murder in Lithuania. The study continues the discussion of the previous article “The Process of Murderer’s Social Disadaptation at Different Stages of His Life” published in Mykolas Romeris University “Social Sciences Studies” journal, and uses the results from the same sample of 521 murderers convicted in Lithuania. The first study discussed the common traits of all studied murderers, while this article aims to reveal the most essential typological differences among them, which would enable the authors to separate the murderers to distinct types.*

*The authors used multivariate statistical methods (principal component method in particular) to detect the general traits responsible for the majority of differences among murders. The psychological phenomenon, which determines these traits, is called “emotional destructiveness” and is a paradoxical and converse interconnection between the intensity of one’s destructive (aggressive or sadistic) emotions and the strength of one’s emotional self-control. The ability to control emotions depends on alcohol and drug misuse, and a carefree attitude towards life.*

*The data show that the intensity of emotional destructiveness has an impact on other differences among murders, especially the motivational factors for murderers to commit the crime and how these murders were committed. Offenders with a high level of emotional destructiveness tended to commit murders because of “an explosion” of their destructive emotions.*

*The data show that clear differences among murderers possessing high or low emotional destructiveness can already be observed in their childhood and adolescence years. The data also show essential differences among murderers in their personality traits and attitude towards life.*

*A possible use of the results of this study to improve criminal legislation and crime prevention are discussed in the article. The article shows that data provide new prospects in making criminal legislation and crime prevention more individualistic.*

**Keywords:** *typologies of murderers, typological traits, emotional control, emotional destructiveness, murderer’s personality.*

---

**Justinas Sigitas Pečkaitis**, Mykolas Romeris universiteto Teisės fakulteto Baudžiamosios teisės ir kriminologijos katedros profesorius. Mokslinių tyrimų kryptys: baudžiamoji teisė ir baudžiamasis procesas, kriminologija.

**Justinas Sigitas Pečkaitis**, Mykolas Romeris University, Faculty of Law, Department of Criminal Law and Criminology, professor. Research interests: criminal law and procedure, criminology.

**Arvydas Pocius**, Mykolo Romerio universiteto Teisės fakulteto Baudžiamosios teisės ir kriminologijos katedros lektorius, daktaras. Mokslinių tyrimų kryptys: kriminologija, asmenys, padarę nužudymus.

**Arvydas Pocius**, Mykolas Romeris University, Faculty of Law, Department of Criminal Law and Criminology, lecturer, doctor. Research interests: criminology, murders.

---

**Viktoras Justickis**, Mykolo Romerio universiteto Socialinės politikos fakulteto Psichologijos katedros profesorius. Mokslinių tyrimų kryptys: kriminologija, įstatymų leidyba, psichologija.

**Viktoras Justickis**, Mykolas Romeris University, Faculty of Social Policy, Department of Psychology, professor. Research interests: criminology, legislation, psychology.