

JAUNUOLIŲ PRIERAISUMO STILIŲ, NUOSTATŲ Į MEILĘ IR JAUTRUMO ATSTŪMIMUI SĄSAJOS

Kristina Banytė

Mykolo Romerio universitetas, Socialinės politikos fakultetas, Psichologijos katedra
Ateities g. 20, LT-08303 Vilnius
Telefonas (8 5) 271 4620
Elektroninis paštas krisstale@gmail.com

Dr. Rūta Pukinskaitė

Mykolo Romerio universitetas, Socialinės politikos fakultetas, Psichologijos katedra
Ateities g. 20, LT-08303, Vilnius
Telefonas (8 5) 271 4620
Elektroninis paštas rmpukinskaite @mruni.eu

Pateikta 2010 m. rugsėjo 16 d.

Parengta spausdinti 2010 m. lapkričio 12 d.

Santrauka

Šio tyrimo tikslas nustatyti bei analizuoti suaugusiųjų prieraišumo stilių, nuostatų į meilę bei jautrumo atstūmimui sąsajas. Tyrime remiamasi prielaida, kad suaugusiųjų romantinė meilė yra besitęsiantis prieraišumo procesas, kurio kokybė priklauso nuo asmens prieraišumo istorijos. Tyrime dalyvavo 130 tiriamųjų: 65 nesusituokusių jaunuolių poros. Tiriamųjų amžius buvo nuo 20 iki 28 metų. Darbe buvo taikytos RSQ (D. Griffin, K. Bartholomew, 1994), LAS (C. Hendrick, S. Hendrick, 1984), SRS (A. Mehrabian, 1994) skalės. Nesaugūs prieraišumo stiliai statistiškai reikšmingai koreliavo su nuostatomis į meilę: baimingam ir neramiam prieraišumo stiliui buvo būdinga stipresnė Mania nuostata; Ludus nuostata į meilę buvo stipresnė esant atmetimo prieraišumo stiliui ir silpnesnė – neramiam prieraišumui. Saugus prieraišumas nekoreliavo nei su viena nuostata į meilę. Prieraišumo stiliai statistiškai reikšmingai koreliavo su jautrumu atstūmimui: neramus prieraišumo stilius siejosi su stipresniu jautrumu atstūmimui, o saugus ir atmetimo prieraišumas – su silpnesniu jautrumu atstūmimui. Nenustatyta statistiškai reikšmingų sąsajų tarp prieraišumo stilių ir subjektyvaus pasitenkinimo santykiais poroje. Mania nuostata į meilę statistiškai reikšmingai koreliavo su jautrumu atstūmimui, t. y. esant šiai nuostatai buvo būdingas stipresnis jautrumas atstūmimui. Nustatyta statistiškai reikšmingų sąsajų tarp nuostatų į meilę ir subjektyvaus pasitenkinimo santykiais poroje: Eros, Agape ir Storge stiliams buvo būdingas didesnis pasitenkinimas santykiais, o Ludus stiliui – mažesnis pasitenkinimas santykiais.

Pagrindinės sąvokos: prieraišumo stilius, nuostatos į meilę, jautrumas atstūmimui, pasitenkinimas santykiais.

Įvadas

Prieraišumo teorijos klasikų M. D. S. Ainswortho ir J. Bowlby požiūriu, vaikystėje tarp kūdikio ir jo globėjų (dažniausiai motinos) susiformavę santykiai turi įtakos ateityje formuojantis artimiems ryšiams su kitais žmonėmis (Mikulincer, Shaver, 2007). Prieraišumo tyrimai rodo, kad suaugusiųjų romantinė meilė yra besitęsiantis prieraišumo procesas, kurio kokybė priklauso nuo asmens prieraišumo istorijos vaikystėje (Hazan, Shaver, 1987; Collins, Read, 1990; Hatfield, Rapson, 1996; Fraley, Shaver, 2000). Pastaruosius du dešimtmečius vis daugiau dėmesio skiriama suaugusiųjų prieraišumo tyrimams, nes skirtingi prieraišumo stiliai formuoja esminius lūkesčius ir nuomonę apie save, kitus asmenis bei artimus santykius su aplinkiniais (Mikulincer et al., 2010). Studijos rodo, kad prieraišumas

turi įtakos žmonių mąstymui ir jausmams, susijusiems su jų romantiniais santykiais poroje (Feeney, Noller, 1996; Schmitt et al., 2004). K. E. Grossmanno ir kt. (2005) atlikta 20 skirtingų longitudinalių tyrimų analizė parodė, kad asmens prierašumo stilius yra susijęs su tarpasmeninių santykių kokybe, emocijų reguliavimu, geresniu savęs vertinimu, psichologiniu prisitaikymu bei psichine sveikata.

Manoma, kad saugus arba nesaugus prierašumas suformuoja gana patvarias nuostatas savo ir kitų žmonių atžvilgiu. Studijos rodo, kad saugiam suaugusiųjų prierašumui būdingi ilgiau trunkantys, artimesni ir didesnį pasitenkinimą teikiantys santykiai, didesnis pasitikėjimas partneriu, draugiškumas bei savęs atskleidimas, kompromisų ieškojimas ir bendradarbiavimas, sprendžiant poroje kilusias problemas (Schaap et al., 2006; Furman et al., 1999). Dėl teigiamo požiūrio į kitus ir jiems rodomos meilės, saugus prierašumas suteikia teigiamų lūkesčių, kad ir kiti asmenys atsakys tuo pačiu (Schmitt et al., 2004). Baimingas prierašumo stilius siejasi su didesne įtampa, intymių santykių vengimu, neretai iš anksto tikintis partnerio atstūmimo; šie asmenys neigiamai vertina save ir kitus, todėl tarpasmeniniuose santykiuose nuolat patiria nerimą (Bergevin, 2003; Schmitt et al., 2004). Esant atmetimo prierašumui rečiau įsimylima, santykiai dažniausiai būna trumpalaikiai, būdingas neatsakingas ir neįpareigojantis seksualinis elgesys (Furman et al., 1999; Mikulincer, Shaver, 2007; Davis et al., 2007); problemos santykiuose kyla dėl perdėto įtarumo, pavydo jausmo arba emocinio šaltumo ir atsiribojimo (Bergevin, 2003; Furman et al., 1999).

Apibendrinant tyrimų išvadas galima teigti, kad suaugusiųjų prierašumo stiliai prognozuoja didesnį arba mažesnį pasitenkinimą romantiniais santykiais (Banse, 2004; Carnelly, 1996; Creasey, Hesson-McInnis, 2001). Autoriai nepateikia vienareikšmių išvadų apie atskirų prierašumo stilių ir pasitenkinimo santykiais sąsajas. Tačiau, manoma, kad nesaugiems prierašumo stiliams labiau būdingas nepasitikėjimas partneriu ir mažesnis pasitenkinimas santykiais poroje (Schaap et al., 2006). Studijos rodo, kad labiausiai patenkinti santykiais poroje yra asmenys, kurių saugus prierašumas ir mažiausiai, – kurių atmetimo prierašumas. Esant šiam prierašumo stiliui, asmenys, dar prieš pradėdami bet kokius intymius santykius, turi susidarę neigiamas nuostatas į pačius santykius, pasitikėjimą partneriu ir intymumą apskritai (Steuber, 2005).

G. Downey ir S. I. Feldmano (1996) teigimu, prierašumo stilius gali turėti įtakos ne tik vėlesniems suaugusiųjų artimiems ryšiams, bet ir būti pripažintam bei išvengti atstūmimo. Autorių teigimu, jautrumas atstūmimui prierašumo teorijos požiūriu, suprantamas kaip kognityvinė emocinė pasekmė, kilusi dėl nesaugaus prierašumo. Taigi jautrumas atstūmimui yra išankstinis polinkis vengti romantiškus santykius arba per didelis savęs įtraukimas į santykius (angl. *overinvestment*). Moksliniai tyrimai negali vienareikšmiškai atsakyti, kaip atstūmimo baimė paveikia romantiškus santykius, nors atsiribojimo ir vengimo elgesys yra gana plačiai ištyrinėtas. Prierašumo autorių studijose nagrinėjami tie atvejai, kai pernelyg įsitraukiama į santykius; tai tarsi desperatiškos pastangos suvaldyti bei kontroliuoti situaciją poroje, net tokiais kontrolės būdais kaip prievarta prieš partnerį arba per didelis nuolankumas (Bergevin, 2003). A. Mehrabiano teigimu (1994), jautrūs atstūmimui asmenys mano negalintys kontroliuoti socialinių sąveikų bei jaučiasi labiau kontroliuojami kitų. Tyrimai rodo, kad yra neigiamas ryšys tarp jautrumo atstūmimui ir bendrojo pasitenkinimo santykiais bei teigiamas ryšys su didesniu porų skrybų skaičiumi (Downey et al., 1996; Marston et al., 2008).

Šiuo metu atliekama nemažai tyrimų apie prierašumo sąsajas su skirtingomis nuostatomis (požiūriais) į meilę (Fricker, Moore, 2002; Heaven et al., 2004). Didžiausios įtakos prierašumo tyrimams turėjo J. A. Lee (1998) šešių meilės stilių teorija. Autorius nustatė šešis socialinius tarpusavio santykių poroje ir santuokoje modelius: tris pagrindinius stilius (Eros, Ludus ir Storge) bei tris antrinius – susidedančius iš dviejų pirminių stilių (Mania, Pragma ir Agape). Šios nuostatos į meilę yra tarsi žmogaus lūkesčiai, ko galima tikėtis iš meilės; jos atspindi, kaip komfortiškai asmuo jaučiasi priklausydamas/nepriklausydamas kitam žmogui, bei kaip stipriai žmogus trokšta įsitraukti į artimus santykius (Hatfield, Rapson, 1996).

Eros stiliui būdingas stiprus poreikis susirasti fiziškai bei emociškai patrauklų partnerį bei visiškai jam atsiduoti; tai jausminga ir intensyvi meilė. Esant Ludus stiliui meilė suprantama kaip abipusis partnerių žaidimas be pavydo ir nerimo; čia nėra nuosirdaus atsidavimo vienas kitam, todėl vienu metu galima turėti keletą partnerių arba juos keisti vieną po kito. Storge stiliui būdingas prisirišimas ir atsidavimas partneriui bei intensyvių jausmų stoka; šie santykiai kyla iš ilgos draugystės, atsiradus visapusiškam pasitikėjimui vienas kitu. Antrinis – Mania stilius turi ir Eros, ir Ludus savybių. Šis derinys pasireiškia nerimu ir nesaugumu, obsesinėmis mintimis, intensyviu pavydu, savininkiškumo jausmu bei dideliu noru kontroliuoti partnerį. Pragma stilius suprantamas kaip Ludus ir Storge derinys. Šiuo atveju į santykius poroje žiūrima praktiškai: čia svarbios demografinės bei asmeninės partnerio savybės, tokios kaip išsilavinimas, finansinė padėtis, ateities perspektyvos ir kita. Agape stilius vadinamas idealiu meilės stiliumi, nes jam būdingas altruizmas ir atsidavimas, partnerio poreikių iškėlimas virš savųjų (Lee, 1998).

Remiantis prieraišumo tyrinėtojo M. Mikulincerio ir kt. (2007) duomenimis, iš viso 6 studijos tyrinėjo prieraišumo stilių ir J. A. Lee pasiūlytų meilės stilių sąsajas, tai – N. L. Collinso ir S. J. Reado (1990), J. A. Feeney ir P. Nollerio (1990), J. Frickerio ir S. Moore (2002), P. C. L. Heaveno ir kt. (2004), C. Hendricko ir S. Hendricko (1989), M. B. Levy ir E. D. Keitho, (1988) studijos. J. Frickerio ir S. Moore (2002) nuomone, prieraišumo schemų ir nuostatų į meilę sąsajų tyrimai yra perspektyvūs, nes jie gali atskleisti, kodėl žmonės yra patenkinti arba nepatenkinti meilės santykiais. Manoma, kad šiuo metu gauta patikimų ir moksliniu požiūriu reikšmingų išvadų apie Eros, Ludus, Mania bei Agape požiūrių į meilę ir prieraišumo stilių sąsajas.

Pagrindinė artimųjų santykių paskirtis yra padėti žmonėms jaustis priimtiems ir mylimiems. Kadangi suaugusiųjų prieraišumas pradėtas tyrinėti palyginti neseniai, šiuo metu ypač didelis susidomėjimas šiais klausimais, todėl atliekamų tyrimų skaičius sparčiai didėja. Deja, Lietuvoje pasigendama suaugusiųjų prieraišumo ir jo sukeltų pasekmių tyrimų. Manoma, kad Lietuvos jaunuolių požiūris (nuostatų) į meilę tyrimai, remiantis prieraišumo teorija, padės geriau suprasti sunkumus, susijusius su romantiniais santykiais. Šiame straipsnyje siekiama tirti bei analizuoti suaugusiųjų prieraišumo stilių, nuostatų į meilę bei jautrumo atstūmimui sąsajas.

Tyrimo metodika

Tyrimo dalyviai. Tyrime dalyvavo 130 tiriamųjų, t. y. 65 draugaujančios jaunuolių poros; visi tyrimo dalyviai nebuvo susituokę ir negyveno kartu. Tirtų porų vidutinė santykių trukmė buvo 2 metai, trumpiausia – 3 mėn., ilgiausia – 8 metai. Tiriamųjų amžius buvo nuo 20 iki 28 metų ($M = 22$; $SD = 2,22$). Tiriamųjų išsilavinimas: 75 (58 proc.) buvo įvairių universitetų bakalauro studijų studentai, 31 (24 proc.) turėjo aukštąjį, 21 (16 proc.) – vidurinį ir 3 (2 proc.) – aukštesnįjį (profesinį) išsilavinimą.

Tyrimo metodai. *Tarpasmeninių santykių klausimynas (Relationship Scale Questionnaire (RSQ), D. Griffin, K. Bartholomew, 1994).* Tai savistabos tipo klausimynas, sudarytas iš 30 teiginių (4 skalės) ir skirtas įvertinti 4 prieraišumo stilius. *Saugus* (angl. *secure*) stilius atskleidžia asmens pasitikėjimą savimi ir kitais žmonėmis, saugumo jausmą bendraujant; rodo gerą prisitaikymą ir pasitenkinimą tarpasmeniniais santykiais. *Baimingas* (angl. *fearful*) stilius atskleidžia emociškai artimų santykių su žmonėmis troškimą, tačiau rodo pasitikėjimo ir priklausomybės nuo kitų žmonių sunkumus bei neigiamą savęs ir kitų priėmimą. *Neramus* (angl. *preoccupied*) stilius atskleidžia didelį emocinio artumo ir atsako bei tarpasmeninių ryšių patvirtinimo troškimą; būdinga artimo žmogaus praradimo baimė, negatyvūs lūkesčiai kitų atžvilgiu bei neigiamas savęs priėmimas. *Atmetimo* (angl. *dismissing*) stilius rodo asmens nepriklausomybę ir nepasitikėjimą kitais žmonėmis, emocinį šaltumą, artimų santykių vengimą; būdinga, kad asmuo geriau priima pats save ir blogiau – kitus žmones. Klausimynu nepriskiriama asmeniui tam tikro prieraišumo stiliaus, o tik parodoma šių stilių raiška. Kiekvienas teiginys vertinamas nuo 1 iki 5 balų (1 – „visiškai man netinka“, 5 – „visiškai man tinka“). Atskirų skalių įvertiniai skaičiuojami susumavus skalę sudarančių teiginių balus. RSQ klausimyną taikyti gautas autorių leidimas. Metodiką vertė profesionalus vertėjas, galutinę klausimyno redakciją parengė dr. R. Pukinskaitė. Skalių vidinis suderinamumas (*Cronbach'o alpha*) šiame tyrime yra nuo 0,71 iki 0,78.

Nuostatų į meilę skalė (Love Attitudes Scale (LAS), C. Hendrick, S. Hendrick, 1984). Skalę sudaro 42 teiginiai; ji įvertina 6 skirtingas nuostatas į meilę, dar kitaip vadinamas „meilės stiliumi“. *Eros* nuostata rodo, kad pasirinkdamas partnerį asmuo vadovaujasi jausmais, partnerio fiziniu patrauklumu; svarbu meilė iš pirmo žvilgsnio bei visiškai atsidavimas partneriui. *Ludus* nuostatai būdinga nepastovūs santykiai, vienu metu turėti keletą partnerių, manipuliuoti jais, paviršutiniški jausmai, greitai atsigauti po skyrybų. *Storge* nuostatai būdinga draugystė ir stiprus prisirišimas, intensyvių jausmų bei aistros stoka; šie santykiai neretai išsivysto per ilgesnį laiką. *Mania* nuostata atspindi savininkišką meilę, įkyrumą, nepasitikėjimą savimi ir partneriu, nerimastingumą bei kitus liguistus simptomus. *Pragma* nuostata, tai – praktiška, logiška meilė bei racionalus santykių „apskaičiavimas“. *Agape* nuostatai būdinga nesavanaudiška ir altruistiška meilė bei santykių dosnumas. Kiekvienas skalės teiginys vertinamas nuo 1 iki 5 balų (1 – „visiškai nesutinku su teiginiu“, 5 – „visiškai sutinku su teiginiu“). LAS skalė parodo kiekvienos nuostatos į meilę išreikštumą: kuo didesnis skalės įvertis, tuo ši nuostata į meilę asmeniui būdingesnė. Skalių vidinis suderinamumas (*Cronbach'o alpha*) šiame tyrime yra nuo 0,62 iki 0,79. Skalė įgyta legaliai, gautas LAS autorių leidimas ją pritaikyti. Skalę vertė profesionalus vertėjas; galutinę skalę redakciją parengė dr. R. Pukinskaitė.

Jautrumo atstūmimui skalė (Sensitivity to Rejection Scale (SRS), A. Mehrabian, 1994). Skalę sudaryta iš 24 teiginių. Ji įvertina socialinėse situacijose pasireiškiantį jautrumą atstūmimui, t. y. kritikos ir nepritarimo baimę bei vengimą diskutuoti ir reikšti savo nuomonę; taip pat atspindi įtakos socialinėse situacijose stoka. Kiekvienas teiginys vertinamas nuo +4 „visiškai sutinku“ iki -4 „visiškai nesu-

tinku“. Skalės patikimumas (*Cronbach'o alpha*) šiame tyrime yra 0,77. SRS skalė tyrimui gauta iš jos autoriaus. Skalę vertė profesionalus vertėjas, o galutinę redakciją parengė dr. R. Pukinskaitė.

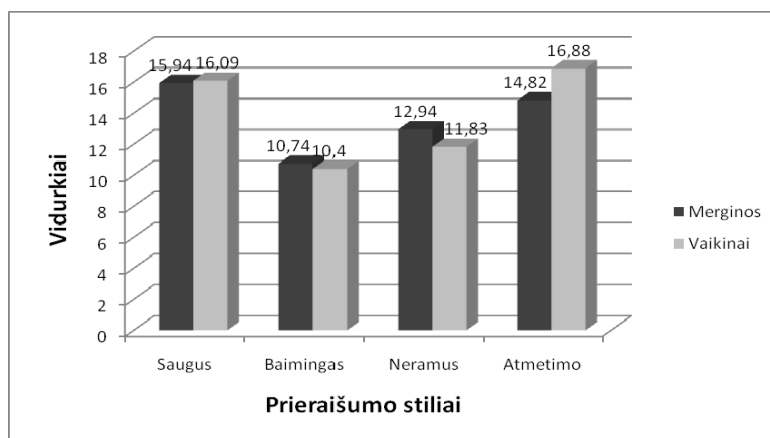
Subjektyvus pasitenkinimas santykiais su partneriu(-e) buvo įvertintas taikant 10 balų skalę. 1 balas reiškė, kad tiriamasis yra visiškai nepatenkintas dabartiniais santykiais, o 10 balų rodė visišką pasitenkinimą santykiais.

Tyrimo eiga. Tyrimas atliktas 2010 m. Jame savanoriškai dalyvavo ilgesnį laiką (daugiau kaip 3 mėn.) draugaujančios jaunuolių poros. Jų santykius buvo galima apibūdinti kaip romantinius, nes jie nebuvo vedę ir negyveno kartu. Tiriamieji pasirinkti „patogiosios“ imties būdu. Su kiekviena iš porų dėl tyrimų buvo tariamasi individualiai. Tyrimų metu poros būdavo atskiriamos, jos negalėjo atsakymus derinti tarpusavyje. Tiriamieji buvo supažindinti su tyrimo tikslais bei klausimynų pildymo instrukcijomis, buvo garantuotas surinktų duomenų konfidencialumas.

Duomenų apdorojimas. Duomenys apdoroti naudojant programų rinkinio SPSS 15.0 versiją. Buvo taikoma koreliacinė analizė, vienfaktorinė dispersinė analizė ANOVA; dviejų nepriklausomų imčių vidurkiai lyginti taikant Stjudento *t* kriterijų.

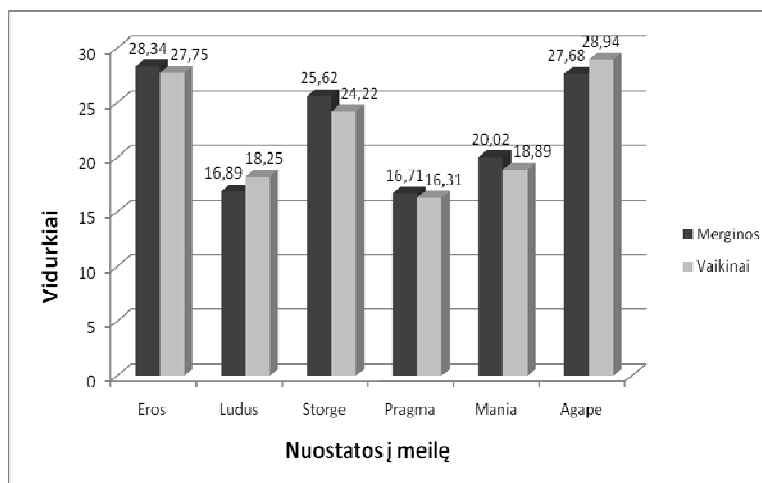
Rezultatai

Pirmiausia įvertinome, kaip prieraišumo stiliai pasiskirsto mūsų tiriamųjų imtyje. Aukščiausi įverčiai saugaus prieraišumo ($M=16,02$; $SD=2,5$), o žemiausi – baimingo prieraišumo stiliaus ($M=10,57$; $SD=2,7$). Lyginant merginų ir vaikinų prieraišumo stilius, nustatyti statistiškai reikšmingi skirtumai: merginų neramaus prieraišumo stiliaus rodikliai yra aukštesni nei vaikinų ($t = 2,31$; $p < 0,05$). Vaikinų atmetimo prieraišumo stilius yra statistiškai reikšmingai didesnis negu merginų ($t = -3,545$; $p < 0,001$). Šie prieraišumo stilių rezultatai (merginų ir vaikinų atskirai) pateikti 1 paveiksle. Prieraišumo stiliai statistiškai reikšmingai koreliavo su jautrumu atstūmimui: neramiam prieraišumo stiliui buvo būdingas didesnis jautrumas atstūmimui ($r=0,21$; $p<0,01$), o saugiam ir atmetimo prieraišumo stiliams – mažesnis jautrumas atstūmimui ($r=-0,29$; $p<0,001$). Nenustatyta statistiškai reikšmingų sąsajų tarp prieraišumo stilių ir subjektyvaus pasitenkinimo santykiais poroje. Taip pat prieraišumo stiliai statistiškai reikšmingai nesiskyrė priklausomai nuo tiriamųjų išsilavinimo (taikyta vienfaktorinė dispersinė analizė ANOVA).



1 pav. Prieraišumo stilių (RSQ) rezultatai

Palyginus visos tiriamųjų imties nuostatas į meilę, didžiausi įverčiai gauti Eros ($M=28,05$; $SD=3,89$), Agape ($M=28,31$; $SD=4,56$) ir Storge ($M=24,92$; $SD=5,12$) skalėse; mažiausi – Ludus ($M=17,57$; $SD=4,74$) ir Pragma ($M=16,51$; $SD=6,28$) skalėse. Taigi jaunuolių santykiai yra aistringi, grįsti draugyste bei altruistiški. Daug rečiau jaunuolių požiūris į santykius nerimtas, žaismingas arba pragmatiškas. Šie rezultatai pateikti 2 paveiksle. Merginų ir vaikinų nuostatos į meilę statistiškai reikšmingai nesiskyrė. Mania nuostata į meilę statistiškai reikšmingai koreliavo su jautrumu atstūmimui, t. y. esant šiai nuostatai buvo būdingas didesnis jautrumas atstūmimui ($r=0,35$; $p<0,001$). Nustatyta statistiškai reikšmingų sąsajų tarp nuostatų į meilę ir subjektyvaus pasitenkinimo santykiais poroje: Eros ($r=0,3$; $p<0,001$), Agape ($r=0,33$; $p<0,001$) ir Storge ($r=0,2$; $p<0,05$) stiliams buvo būdingas didesnis pasitenkinimas santykiais, o Ludus stiliui ($r=-0,3$; $p<0,001$) – mažesnis. Nuostatos į meilę patikimai nesiskyrė priklausomai nuo tiriamųjų išsilavinimo (taikyta vienfaktorinė dispersinė analizė ANOVA).



2 pav. Nuostatų į meilę (LAS) rezultatai

Nustatyta keletas statistškai reikšmingų prieraišumo stilių ir nuostatų į meilę sąsajų (žr. 1 lentelę). Baimingam ir neramiam prieraišumo stiliui buvo būdinga stipresnė Mania nuostata. Ludus nuostata dėl meilės buvo stipresnė esant atmetimo prieraišumo stiliui ir silpnesnė – neramiam prieraišumui. Saugus prieraišumas nekoreliavo nei su viena nuostata į meilę.

1 lentelė. Prieraišumo stilių (RSQ) ir nuostatų į meilę (LAS) sąsajos

| PRIERAISUMO STILIAI | NUOSTATOS Į MEILĘ | | | | | |
|---------------------|-------------------|---------|--------|--------|---------|-------|
| | Eros | Ludus | Storge | Pragma | Mania | Agape |
| Saugus | 0,12 | -0,05 | 0,06 | 0,03 | -0,09 | 0,06 |
| Baimingas | -0,1 | 0,11 | -0,06 | 0,002 | 0,18* | -0,03 |
| Neramus | -0,1 | -0,19* | 0,03 | -0,002 | 0,36*** | 0,1 |
| Atmetimo | -0,13 | 0,29*** | -0,15 | -0,01 | -0,15 | -0,11 |

* $p < 0,05$; *** $p < 0,001$

Siekiant nustatyti, kiek skirtingi požiūriai į artimus santykius yra susiję tarpusavyje, pateikiame nuostatų į meilę (LAS) skalių koreliacijas (žr. 2 lentelę). Pirmiausia pastebima, kad Agape nuostata yra teigiamai susijusi su Eros, Storge ir Mania požiūriais ir neigiamai – su Ludus požiūriais santykius. Tai atskleidžia, kad Agape turi savyje ne vien tik idealios meilės savybių, bet ir jausmingumo, prisirišimo bei nerimastingumo bruožų. Agape nuostata yra priešinga žaismingumui santykiuose, manipulytivismui, o tai būdinga Ludus požiūriui. Taip pat matome, kad Pragma nuostata silpnai koreliuoja su Ludus ir Storge požiūriais. Tai rodo, kad pragmatiškos meilės savybės yra draugystė ir prieraišumas bei „žaidimas“ santykiais. Ludus nuostatai būdingas mažesnis jausmingumas, įsimylėjimas ir kita.

2 lentelė. Nuostatų į meilę (LAS) skalių koreliacijos

| NUOSTATOS Į MEILĘ | Eros | Ludus | Storge | Pragma | Mania |
|-------------------|-------|--------|--------|--------|-------|
| Ludus | -0,2* | | | | |
| Storge | -0,12 | -0,03 | | | |
| Pragma | -0,01 | 0,23* | 0,18* | | |
| Mania | 0,11 | -0,09 | 0,03 | 0,02 | |
| Agape | 0,46* | -0,36* | 0,22* | -0,09 | 0,22* |

* $p < 0,05$

Rezultatų aptarimas

Gauti rezultatai parodė, kad nesaugūs prieraišumo stiliai (baimingas, neramus, atmetimo) siejasi su skirtingomis nuostatomis į meilę. Saugus prieraišumas nekoreliavo nei su vienu požiūriu į meilę. Šie rezultatai prieštaravo kitų tyrimų išvadoms, kad saugus prieraišumas yra susijęs su Eros ir Agape meilės stiliais (Mikulincer, Shaver, 2007). Išvados apie saugaus prieraišumo bei Agape stiliaus sąsajas ir kituose tyrimuose nebuvo vienareikšmės. J. Frickerio ir S. Moore nuomone (2002), Agape stiliui būdingas stiprus atsidavimas partneriui ir savo norų atsisakymas, todėl atsižadėti savęs ir aukotis kitam gali būti susiję su dideliu nerimu. Manome, kad tyrimo rezultatai gali būti susiję su taikytu keturių faktorių prieraišumo modeliu; kiti tyrimai būdavo atliekami taikant C. Hazano ir P. Shaverio (1987) dviejų faktorių (saugaus ir nesaugaus) suaugusiųjų prieraišumo modelį. Buvo nustatytas teigiamas ryšys tarp Agape, Storge ir Mania nuostatų. Tai sutampa su kitų tyrimų rezultatais, rodančiais, kad Agape požiūris apima ne tik Eros ir Storge savybes, bet ir Mania nuostatas (Fricker, Moore, 2002; Hendrick, Hendrick, 1998). Taigi J. A. Lee nuomonė apie Agape meilės stilių, kaip idealų požiūrį į ją, nėra visiškai patvirtuota, nes šis stilius yra susijęs su poros patiriamu nemažu nerimu ir įtampa.

Tyrimu nustatytas teigiamas Mania nuostatos ryšys su neramiu prieraišumo stiliumi; tai sutampa su kitų autorių rezultatais (Levy, Keith, 1988; Fricker, Moore, 2002). Neramiui stiliumi būdingas obsesinis elgesys bendraujant, noras „susiliesti su kitu asmeniu“ ir padidėjęs nerimas. Remiantis M. B. Levy ir K. E. Keithu (1988), susirūpinimo stiliaus kognityvinis – elgesio modelis susijęs su Mania meilės stiliumi. Šio tyrimo rezultatais taip pat buvo atskleistas ryšys tarp baimingo prieraišumo stiliaus ir Mania nuostatos. K. Bartholomewo ir D. Griffino nuomone (1994), baimingas stilius yra susijęs su blogu savęs vertinimu bei neigiamu požiūriu į aplinkinius, todėl kasdieniams santykiams būdingas didelis nerimas bei didelė priklausomybė nuo kitų žmonių. Galima kelti prielaidą, kad stiprus nerimas dėl santykių su partneriu baimingam asmeniui formuoja Mania nuostatas. Kadangi šių ryšių nepatvirtina kitos studijos, reikėtų daugiau tyrimų apie baimingojo prieraišumo stiliaus įtaką formuojantis požiūriui į meilę.

Nustatytos Ludus meilės stiliaus teigiamos sąsajos su atmetimo ir neigiamos – su neramiu prieraišumo stiliumi. Šie rezultatai patvirtina Ludus stiliui būdingą žemą nerimo lygį bei troškimą būti nepriklausomas. Žinome, kad atmetimo prieraišumo stiliui būdingiausia vengti artimų santykių bei atstumti partnerį. Ludus nuostata labiau būdinga vyrams, tačiau mūsų tyrimu nepatvirtinta lyčių požiūrio į meilę skirtumų. Šie rezultatai nesutampa su kitų autorių skelbiamomis išvadomis (Hendrick, Hendrick, 1995), todėl juos ateityje reikėtų tikslinti.

Nenustatyta statistiškai reikšmingų sąsajų tarp subjektyvaus pasitenkinimo santykiais ir skirtingų prieraišumo stilių. Daugelis kitų studijų rodo, kad asmenys, kurių saugus prieraišumas, yra labiau patenkinti santykiais negu tie, kurių prieraišumas nesaugus (Fricker, More, 2002; Meyers, Landsberger, 2002). Mūsų tiriamųjų pasitenkinimo santykiais vidurkis buvo 9 balai ir tai rodė, kad dauguma jaunuolių porų (vadinasi, ir kurių prieraišumas nesaugus) yra patenkinti tarpusavio santykiais. Manome, kad tirtos draugaujantios jaunos poros (nepriklausomai nuo prieraišumo stiliaus) dar nėra įsipareigoję savo partneriams ir siekia tokių santykių, kurie juos tenkintų. Užsienyje dauguma tyrimų buvo atliekami su sutuoktinių poromis, kurių tarpusavio ryšys yra pastovesnis, todėl jie turi daugiau įsipareigojimų vienas kitam bei daugiau kasdinių problemų. Esant nesaugiam prieraišumui, dėl blogai funkcionuojančių „darbinių modelių“, jiems būna sunku įveikti kylančius sunkumus, todėl ir pasitenkinimas santykiais mažėja (Mikulincer, Shaver, 2007). Mūsų rezultatai parodė, kad merginoms labiau būdingas neramus, o vaikinams – atmetimo prieraišumo stilius; tai patvirtina ir kitų autorių studijos (Brennan et al., 1998; Schmitt et al., 2003). Tačiau, matome, kad tai neturėjo įtakos pasitenkinimui santykiais, nes abu šie stiliai yra nesaugūs.

Analizuojant pasitenkinimo santykiais ir nuostatų į meilę sąsajas, gautos statistiškai reikšingos išvados, patvirtinančios ir kitų autorių skelbiamus rezultatus. Nustatytas neigiamas ryšys tarp subjektyvaus pasitenkinimo santykiais ir Ludus meilės stiliaus. Tai rodo, kad žmonės, kuriems būdingas Ludus stilius, dar prieš kurdami santykius su partneriu turi neigiamą požiūrį į juos (Lee, 1998). Ludus nuostatai būdingas didesnis noras išlaikyti atstumą tarp savęs ir partnerio. Buvo konstatuotos statistiškai reikšingos pasitenkinimo santykiais ir Eros, Storge bei Agape nuostatų į meilę sąsajos. Šiuose meilės stiliuose yra stipresnis jausminis santykių komponentas. Manome, jog šiais atvejais labiau domimasi santykių kokybės gerinimu, daugiau investuojama į santykius siekiant, kad partnerių ryšiai teiktų pasitenkinimą.

Nustatytas statistiškai reikšmingas teigiamas ryšys tarp didesnio jautrumo atstūmimui ir neramaus prieraišumo stiliaus. Šie rezultatai patvirtina kitų autorių tyrimų išvadas (Baldwin, Kay, 2003; Downey, Feldman, 1996). Kadangi Mania meilės stilius taip pat teigiamai siejasi su neramiu prieraišumu, šie rezultatai patvirtina keltas prielaidas, kad Mania požiūris yra susijęs su didesniu jautrumu atstūmimui. Nustatytas patikimas neigiamas ryšys tarp jautrumo atstūmimui ir saugaus bei atmetimo prieraišumo stilių. Kadangi šiems prieraišumo stiliams būdingas didesnis teigiamas savęs vertinimas

(priešingai, nei esant didesniai jautrumui atstūmimui), gauti rezultatai dar labiau patvirtina autorių idėjas, kad jautrumas atstūmimui yra nesaugaus prierašumo pasekmė (Downey, Feldman, 1996). Rezultatai parodė, kad merginos yra jautresnės atstūmimui negu vaikinai. Kadangi tyrime buvo nustatytas teigiamas ryšys tarp jautrumo atstūmimui ir neramaus prierašumo stiliaus, galime teigti, kad didesnis jautrių atstūmimui merginų skaičius yra susijęs su didesniu neramaus prierašumo stiliaus paplitimu merginų tarpe.

Išvados

1. Baimingas ir neramus prierašumo stilius patikimai teigiamai koreliuoja su Mania nuostata. Ludus meilės nuostata stipresnė esant atmetimo prierašumo stiliui ir silpnesnė – esant neramiam prierašumui. Neramus prierašumo stilius yra patikimai teigiamai susijęs su jautrumu atstūmimui, o saugus ir atmetimo prierašumo stilius – patikimai neigiamai su jautrumu atstūmimui.

2. Mania nuostata į meilę statistiškai reikšmingai siejasi su jautrumu atstūmimui, t. y. esant šiai nuostatai būdingas didesnis jautrumas atstūmimui. Eros, Agape ir Storge nuostatoms į meilę būdingas didesnis subjektyvus pasitenkinimas santykiais, o Ludus nuostatai – mažesnis pasitenkinimas santykiais.

Literatūra

1. Baldwin, M. W.; Kay, A. (2003). Adult attachment and the inhibition of rejection expectations. *Journal of Social and Clinical Psychology*. 2003, 22: 275–293.
2. Barse, R. Attachment style and marital satisfaction: Evidence for dyadic configuration effects. *Journal of Social and Personal Relationships*. 2004, 21: 273–282.
3. Bartholomew, K.; Griffin, D. Models of the self and other: Fundamental dimensions underlying measures of adult attachment. *Journal of Personality and Social Psychology*. 1994, 67: 430–45.
4. Bergevin, T. A. Approaching rejection sensitivity from a multidimensional perspective: Predicting romantic maladjustment, targets of romantic attraction, and depression in middle adolescence. PhD thesis. Concordia University, 2003.
5. Carnelly, K.; Pietromonaco, P.; Jaffe, K. Attachment, caregiving and relationship functioning in couples: Effects of self and partner. *Personal Relationships*. 1996, 3: 257–279.
6. Collins, N. L.; Read, S. J. Adult attachment, working models, and relationship quality in dating couples. *Journal of Personality and Social Psychology*. 1990, 58(4): 644–663.
7. Creasey, G.; Hesson – McInnis, M. S. Affective responses, cognitive appraisals, and conflict tactics in late adolescent romantic relationships: Associations with attachment orientations. *Journal of Counseling Psychology*. 2001, 48: 85–96.
8. Davis, D.; Shaver, P. R.; Widaman, K. F.; Vernon, M. L.; Follette, W. C.; Beitz, K. I can't get no satisfaction: Insecure attachment, inhibited sexual communication, dissatisfaction, and coercion. *Personal Relationships*. 2007, 13: 465–483.
9. Downey, G.; Feldman, S. I. Implications of rejection sensitivity for intimate relationships. *Journal of Personality and Social Psychology*. 1996, 70: 1327–1343.
10. Feeney, J. A.; Noller, P. Attachment styles as a predictor of adult romantic relationships. *Journal of Personality and Social Psychology*. 1990, 58: 281–291.
11. Fraley, R. C.; Shaver, P. R. Adult romantic attachment: Theoretical developments, emerging controversies, and unanswered questions. *Review of General Psychology*. 2000, 4 (2): 132–154.
12. Fricker, J.; Moore, S. Relationship satisfaction: The role of love styles and attachment styles. *Research in Social Psychology Current*. 2002, 7: 182–204.
13. Furman, W.; Brown, B. B.; Feiring, C. The development of romantic relationships in adolescence. New York: Cambridge University Press, 1999.
14. Grossman, K. E.; Grossman, K.; Waters, E. Attachment from infancy to adulthood: The major longitudinal studies. New York: Guilford Press, 2005.
15. Hazan, C.; Shaver, P. R. Romantic love conceptualized as an attachment process. *Journal of Personality and Social Psychology*. 1987, 52: 511–524.
16. Heaven, P. C. L.; Da Silva, T.; Carey, C.; Holen, J. Loving styles: Relationships with personality and attachment styles. *European Journal of Personality*. 2004, 18: 103–113.
17. Hendrick, S.; Hendrick, C. Gender differences and similarities in sex and love. *Personal Relationships*. 1995, 2: 55–65.
18. Hendrick, C.; Hendrick, S. S. Research on love: Does it measure up? *Journal of Personality and Social Psychology*. 1989, 56: 784–794.
19. Hendrick, C.; Hendrick, S.; Diske, A. The love attitudes scale: Short form. *Journal of Social and Personal Relationships*. 1998, 15 (2): 147–159.

20. Lee, J. A. Ideologies of lovestyle and sexstyle. In V. C. deMunck (Ed.). *Romantic love and sexual behavior: Perspectives from the social sciences*. Connecticut: Praeger. 1998, p. 33–76.
21. Levy, M. B.; Keith, E. D. Lovestyles and attachment styles compared: Their relations to each other and to various relationship characteristics. *Journal of Social and Personal Relationships*. 1988, 5: 439–471.
22. Marston, E.; Hare, A.; Miga, E. M.; Allen, J. P. Adolescent romantic relationships: The impact of rejection sensitivity and the moderating role of attachment security. The poster was published at Biennial Meetings of the Society for Research on Adolescence, Chicago, 2008.
23. Mehrabian, A. *Manual for the sensitivity to rejection scale (MSR)*. Los Angeles: University of California, 1994.
24. Meyers, S. A.; Landsberger S. A. Direct and indirect pathways between adult attachment style and marital satisfaction. *Personal Relationships*. 2002, 9: 159–172.
25. Mikulincer, M.; Shaver, P. R. *Attachment in adulthood: structure, dynamics, and change*. New York: The Guilford Press, 2007.
26. Mikulincer, M.; Shaver, P. R.; Bar-On, N.; Ein-Dor, T. The pushes and pulls of close relationships: Attachment insecurities and relational ambivalence. *Journal of Personality and Social Psychology*. 2010, 98: 450–468.
27. Schaap, R.; Gerlsma, J.; Barelds, D. P. H. *Adult attachment and psychological functioning*. Groningen: Suzanne Pielage, 2006.
28. Schmitt, D. P.; Alcalay, L.; Allensworth, M. et al. Are men universally more dismissing than women? Gender differences in romantic attachment across 62 cultural regions. *Personal Relationships*. 2003, 10 (3): 307–331.
29. Schmitt, D. P.; Diniz, G.; Alcalay, L.; Durkin, K. Patterns and universals of adult romantic attachment across 62 Cultural Regions: Are models of self and of other pancultural constructs? *Journal of Cross-Cultural Psychology*. 2004, 35: 367–402.
30. Hatfield, E.; Rapson, R. L. *Stress and passionate love*. Washington: Taylor & Francis, 1996.
31. Steuber R. *Adult attachment, conflict style, and relationship satisfaction: A comprehensive model*. PhD thesis. University of Delaware, 2005.

THE RELATIONSHIP BETWEEN ATTACHMENT STYLES, LOVE ATTITUDES AND SENSITIVITY TO REJECTION AMONG YOUNG ADULTS

Kristina Banytė

Mykolas Romeris University

Dr. Rūta Pukinskaitė

Mykolas Romeris University

Summary

The objective of this study was to investigate the relationship between attachment styles, love attitudes and sensitivity to rejection in a sample group of young adults from Lithuania. The main idea behind the research was to understand how attachment security and rejection sensitivity play important roles in the functioning of a romantic relationship. The sample was comprised of 65 men and 65 women, all of whom were currently in a romantic relationship of three months or more. The mean age of the respondents was 22 years ($SD = 2,22$), and the age range was 20–28 years; all respondents were single. R5Q (Griffin and Bartholomew, 1994), LAS (Hendrick and Hendrick, 1984) and SR5 (Mehrabian, 1994) were used in the study. The final results indicate that insecure attachment styles were related to love attitudes: fearful and preoccupied attachment styles were found to be associated with a stronger Mania style, while positive correlation with a dismissing attitude and negative correlation with a preoccupied attitude are more of the Ludus style. Secure attachment is not related to any love attitude. Correlation analyses indicated though that rejection sensitivity is related to attachment styles: there was significant positive association between sensitivity to rejection and preoccupied attachment and significant negative association between secure and dismissive attachment styles. The expected negative correlation between scores on secure attachment and subjective relationship satisfaction was not found. The results of the research indicate that young adults with a stronger Mania love style have higher scores in rejection sensitivity. Love styles were significantly related to subjective relationship satisfaction: a higher level of satisfaction was associated with the Eros, Agape and Storge styles, while the Ludus style was associated with the lowest relationship satisfaction.

Keywords: attachment style, love styles, sensitivity to rejection, relationship satisfaction.