

SUAUGUSIŲJŲ, SIEKIANČIŲ PRADINIO IR PAGRINDINIO IŠSILAVINIMO, DALYVAVIMAS FORMALIAJAME UGDYME

Dr. Romas Prakapas

Mykolo Romerio universitetas, Socialinės politikos fakultetas, Edukologijos katedra
Ateities g. 20, LT-08303 Vilnius
Telefonas (8 5) 271 4710
Elektroninis paštas prakapas@mruni.eu

Dr. Brigita Kairienė

Mykolo Romerio universitetas, Socialinės politikos fakultetas, Edukologijos katedra
Ateities g. 20, LT-08303 Vilnius
Telefonas (8 5) 271 4710
Elektroninis paštas brigita.kairiene@mruni.eu

Pateikta 2010 m. rugsėjo 15 d.

Parengta spausdinti 2010 m. lapkričio 15 d.

Santrauka

Lietuvoje menkai išplėtotą suaugusiųjų tęstinio mokymosi sistemą ir iki pat šių dienų išlieka aktualus suaugusiųjų aktyvaus dalyvavimo formaliajame ugdyme klausimas. Straipsnyje keliama probleminių klausimų: Kaip realiai suaugusieji dalyvauja formaliajame ugdyme? Kokios čia išryškėja pagrindinės problemos ir perspektyvos? Kaip aplinkiniai padeda arba trukdo minėto proceso sklandžiam vyksmui? Ir kiti. Tyrimo objektas – suaugusiųjų, siekiančių pradinio ir pagrindinio išsilavinimo, dalyvavimas formaliajame ugdyme. Straipsnio tikslas – atskleisti suaugusiųjų, siekiančių pradinio ir pagrindinio išsilavinimo, dalyvavimo formaliajame ugdymo ypatumus.

Straipsnis parengtas remiantis 2005–2009 m. Mykolo Romerio universiteto Socialinės politikos fakulteto vykdyto tarptautinio projekto „Mokymosi visą gyvenimą visuomenės Europoje link: švietimo sistemos indėlis“ (LLL2010), kurį finansavo Europos Komisija pagal Europos Sąjungos 6 Bendrosios programos teminį prioritetą: „Piliečiai ir valdymas žinių visuomenėje“, duomenimis. Respondentų atrankai pasirinkta daugiapakopės klasterinės ir netikimybinės stratifikuotos kvotinės atrankos būdų kombinacija, vykdyta formaliojo švietimo įstaigose. Apklauso duomenys apdoroti kompiuterine programa Statistical Package for the Social Sciences (SPSS) 17.0 for Windows. Anketinės apklauso duomenų apdorojimas grindžiamas kiekybinės analizės metodais. Tyrimo konstruktas buvo grindžiamas besimokančio suaugusiojo sociopsichologine paradigma.

Straipsnyje analizuojama artimosios aplinkos pagalba besimokantiems suaugusiesiems sugrįžtant į formalųjį ugdymą ir daroma išvada, kad pagrindinis veiksnys, skatinantis besimokantį suaugusįjį sugrįžti į formalųjį ugdymą, yra šeima. Formaliojo ugdymo institucijos, švietimo konsultantai minimaliai prisideda prie suaugusiųjų įtraukimo į formalųjį ugdymą. Nagrinėjant besimokančio suaugusiojo formaliojo ugdymo organizavimą konstatuojama, kad minėtas ugdymas yra pakankamai formalizuotas, iš esmės grindžiamas klasikine mokymo paradigma.

Pagrindinės sąvokos: *mokymasis visą gyvenimą, besimokantysis suaugęs, formalusis ugdymas, pradinis išsilavinimas, pagrindinis išsilavinimas*

Įvadas

Lietuvos švietimo strateginėse nuostatose (Švietimo gairės, 2003, p. 124) teigiama, kad Lietuvoje labai menkai išplėtotą suaugusiųjų tęstinio mokymosi sistemą ir taip pat pažymima, jog prieinamu-

mo, socialinio teisingumo ir tęstinumo laidavimas yra vienas svarbiausių tolesnės švietimo pertvarkos uždavinių. Spręsti šiuos socialinius uždavinius aktyviai skatinama ir 2000 m. kovo mėn. Europos Sąjungos viršūnių susitikime Lisabonoje formuluotame Bendrijos siekyje, kuriuo remdamasi Europos taryba numatė padidinti besimokančių suaugusiųjų skaičių (Dromantienė ir kt., 2009, p. 6).

Iki pat šių dienų išlieka aktualios ne tik Lietuvos švietime vykusios sisteminės ir turinio transformacijos (Prakapas, 2010), bet ir suaugusiųjų aktyvaus dalyvavimo formaliajame ugdyme klausimas. Taip pat pažymėtina, kad suaugusiųjų dalyvavimo švietime klausimai pradedami plačiai nagrinėti ne tik pasaulio, bet ir Lietuvos tyrėjų darbuose. Atskirai pažymėtini T. Tamošiūno (2004), M. Teresevičienės (2006, 2007), V. Zuzevičiūtės (2006), A. Rutkienės (2006, 2009), R. Šutinytės (2006), B. Gruževskio, L. Okunevičiūtės-Neverauskienės, V. Česnaitės (2007), L. Dromantienės (2009), G. Martinkienės, J. Adomkaus (2009) ir kt. darbai, tačiau vis dar nepakankamai analizuojamas suaugusiųjų dalyvavimas formaliajame ugdymo procese, siekiant įgyti pradinį arba pagrindinį išsilavinimą. Būtent čia išryškėja ir mokslinis, ir praktinis problemiškas, kurį apibūdina šie klausimai: Kaip realiai suaugusieji dalyvauja formaliajame ugdyme? Kokios čia išryškėja pagrindinės problemos ir perspektyvos? Kaip aplinkiniai padeda arba trukdo minėto proceso sklandžiam vyksmui? Ir kita.

Tyrimo **problema** – suaugusiųjų dalyvavimo formaliajame ugdyme galimybės.

Tyrimo **objektas** – suaugusiųjų, siekiančių pradinio ir pagrindinio išsilavinimo, dalyvavimas formaliajame ugdyme.

Straipsnio **tikslas** – atskleisti suaugusiųjų, siekiančių pradinio ir pagrindinio išsilavinimo, dalyvavimo formaliajame ugdyme ypatumus.

Straipsnis parengtas remiantis 2005–2009 m. Mykolo Romerio universiteto Socialinės politikos fakulteto vykdyto tarptautinio projekto „Mokymosi visą gyvenimą visuomenės Europoje link: švietimo sistemos indėlis“ (LLL2010), kurį finansavo Europos Komisija pagal Europos Sąjungos 6 Bendrosios programos teminį prioritetą: „Piliečiai ir valdymas žinių visuomenėje“ (<http://lll2010.tlu.ee/>), duomenimis (Dromantienė ir kt., 2009). Respondentų atrankai pasirinkta daugiapakopės klasterinės ir netikimybinės stratifikuotos kvotinės atrankos būdų kombinacija, vykdyta formaliojo švietimo įstaigose (Kanopienė, Mikulionienė, Butvilas, 2009), duomenys apdoroti kompiuterine programa Statistical Package for the Social Sciences (SPSS) 17.0 for Windows. Anketinės apklausos duomenų apdorojimas grindžiamas kiekybinės analizės (aprašomosios ir inferencinės statistikos) metodais. Tyrimo konstruktas buvo grindžiamas besimokančio suaugusiojo sociopsichologine paradigma, remiantis J. C. Jungo ir R. M. Cerver (2002) darbais. Aprašomoji statistika pateikiama remiantis padėties, sklaidos ir ryšį matais, o išvadinė statistika – reikšmingumo kriterijais. Duomenų analizė atlikta skaičiuojant nuo visų dalyvavusiųjų tyrime respondentų skaičiaus, tačiau lentelėse ir paveiksluose neatsakiusių į atskirus klausimus procentas nepateikiamas, todėl ne visuomet procentų sumos lygios šimtui. Skirtumo tarp atsakymų pasiskirstymų skirtingose respondentų grupėse statistiniam reikšmingumui įvertinti taikytas chi kvadrato (χ^2) testas, nurodomas laisvės laipsnis (df) bei reikšmingumo (p) lygmuo. Taip pat taikyta mišriųjų momentų (Pearson) koreliacija (r). Duomenų skaičiavimai straipsnyje nepateikiami.

1. Suaugusiųjų dalyvavimo švietimo sistemoje trukdžiai

Suaugusiųjų mokymasis visą gyvenimą tampa vienu iš greičiausiai švietimo sistemos pažangą ir kaitą lemiančių veiksnių ir išsivysčiusios visuomenės norma. Kaip teigia A. Rutkienė ir E. Trepulė (2009), šiame amžiuje mokymosi visą gyvenimą paradigma apima visas žmogaus mokymosi sritis: formalųjį, neformalųjį ir neformalųjį savaiminį mokymąsi. Taip pat ji numato suteikti žmogui galimybių mokytis visa gyvenimą.

M. Teresevičienė (2007) nurodo problemas, trukdančias suaugusiems mokytis: vidiniai mokymosi trukdžiai (amžius, nepasitikėjimas savo gebėjimais, sveikatos problemos, nemaloni mokyklinė patirtis, nesusidomėjimas mokymosi turiniu, nesiryžimas pradėti, neigiama artimųjų reakcija), išoriniai mokymosi trukdžiai (darbo ir mokslo nesuderinamumas, geografiškai nepatogi mokymosi vieta, įsipareigojimai namuose, įsipareigojimai darbe, mokymosi nevertinimas darbe, papildomos išlaidos, neigiamas darbdavio požiūris).

Asmenų dalyvavimas švietimo sistemoje priklauso nuo jų išsilavinimo. Mažiau išsilavinę asmenys, dalyvauja pasyviau (Bakutyte, Ušeckienė, 2009; Zuzevičiūtė, Teresevičius, 2008; Teresevičienė, 2007). Tirdami dirbančiųjų ir darbdavių požiūrį į mokymąsi, V. Zuzevičiūtė ir T. Teresevičius (2008) nustatė, kad beveik pusė visų respondentų mano, jog svarbiausia paskata mokytis yra galimybė kelti kvalifikaciją, tuo tarpu kaip mažiausia paskata mokytis nurodoma galimybė įgyti profesiją ir formalųjį išsilavinimą.

M. Teresevičienės nuomone (2007), viena iš priežasčių, trukdančių suaugusiems dalyvauti neformaliajame švietime, nurodoma kaip neužbaigtas pagrindinis išsilavinimas. Labiau išsilavinę asme-

nys dažniau nei mažesnio išsilavinimo linę rinktis neformalųjį švietimą, o mažiau išsilavinę – formalųjį (Bakutytė, Ušeckienė, 2009). Galima teigti, kad išsilavinimo stygius tampa kliūtimi įvairiapusiškai tobulėti, pasinaudojant švietimo teikiamomis paslaugomis.

Išsilavinimo poreikis dabartiniu metu labiau nei anksčiau tampa aktualus. Spartūs nacionalinės ir tarptautinės politikos, ekonomikos, technologijų, socialinės srities pokyčiai skatina taikytis prie jų, tobulėti, ypač tą visuomenės dalį, kuri siekia būti aktyvi, sėkmingai integruotis į darbo rinką, maksimaliai išnaudoti savo gebėjimus. Pokyčius lemiančios naujovės tampa ne tik stimulus tobulėti, veikiau būtinybė, norint pritapti prie sparčios aplinkos kaitos. Kyla nauja skurdo ir atskirties rizika, tokia kaip nelygios galimybės naudotis informacinėmis, ryšių technologijomis (Martinkienė, Adomkus, 2009). Minėti autoriai teigia, kad sėkmingai prisitaikyti prie nuolat besikeičiančių sąlygų padeda švietimas kaip priemonė, kuriant naujas socialines struktūras. Dabartinėje žinių, nuolatinės kaitos, globalioje visuomenėje mokymasis lemia kokybinius visuomenės pokyčius, tampa žmonių gyvenimo dalimi, keičiančia jo kokybę, užtikrinančia išlikimą, darbo vietos užtikrinimą, galimybę nepatekti į socialinės atskirties grupę. Kaip teigia R. Šutinytė (2006), šiuolaikiniai socialiniai ir ekonominiai pokyčiai nurodo mokymosi visą gyvenimą tikslus – skatinti aktyvų pilietiškumą ir didinti galimybę įsidarbinti. Minėtos autorės nuomone, aktyvus pilietiškumas parodo, ar žmonės dalyvauja visose visuomeninio ir ekonominio gyvenimo srityse ir kaip jie dalyvauja, kaip išnaudoja pasitaikančias galimybes, kaip išvengia kylančių rizikų, ar jaučiasi visaverčiais visuomenės nariais. Savo ruožtu galimybė dirbti daugumai žmonių sudaro sąlygas būti nepriklausomais nuo kitų, užtikrina savigarbą, suteikia gerovę. Taip pat tai paminėtina kaip reikšminga asmens saviraiškos būtinybė, kuriai pasireikšti itin svarbios jau aptartos socialinės struktūros – visuomeninė ir darbo veikla.

Suaugusiųjų mokymasis, kai įgyjama svarbių žinių ir įgūdžių, iš esmės pagerina įsidarbinimo galimybes ir mobilumą šiuolaikinėje darbo rinkoje bei socialinę integraciją (Europos bendrijų komisijos komunikatas, 2006). Išsilavinimo neturintys asmenys patiria problemų integruodamiesi į darbo rinką. Pagrindinės patekimo į darbo rinką ir išlikimo joje problemos siejamos su menka asmenų, neturinčių pagrindinio išsilavinimo, motyvacija taikytis prie darbo rinkos reikalavimų, neadekvačiu darbo rinkoje vykstančių procesų suvokimu, ribotais gebėjimais mokytis, neigiamomis darbdavių nuostatomis dėl tokių asmenų (Gruževskis, Okunevičiūtė-Neveauskienė, Česnuitytė, 2007). Kaip teigia minėti autoriai, daugiau kaip 90 proc. pagrindinio išsilavinimo neįgijusių bedarbių neturėjo kompiuterio ir interneto, nemokėjo bei nenorėjo išmokti jais naudotis. Kaip pažymi T. Tamošiūnas ir kt. (2004), galima manyti, kad tokį suaugusiųjų požiūrį į tobulėjimą lemia nuostata, jog didelė dalis jų nenori ar nežino apie mokymosi galimybes arba laikosi stereotipinio požiūrio, kad mokymasis yra jaunų žmonių užsiėmimas. Akivaizdu, kad elementari ekonomikos priklausomybė nuo žinių, išsilavinimo bei profesinio pasirėngimo dažnai yra nesuvokiama ir turi būti aiškinama iš naujo (Šutinytė, 2006). Todėl patekę į darbo rinką mažiau išsilavinę asmenys, R. Bakutytės ir L. Ušeckienės nuomone (2009), patiria daugiau sunkumų palygti su labiau išsilavinusiais asmenimis, nes prasčiau save vertina kaip savo srities specialistai, rečiau kelia kvalifikaciją.

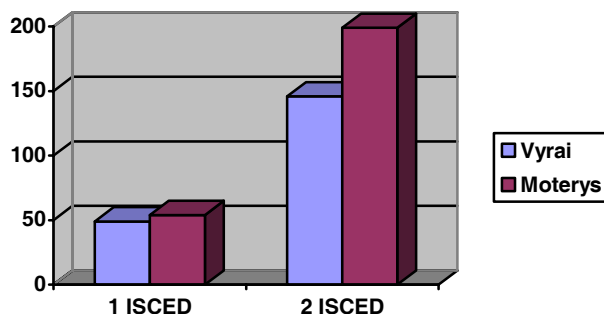
2. Tyrimo rezultatų interpretacija

Siekiant įgyvendinti užsibrėžtą tikslą, buvo atsižvelgiama į du apribojimus – iš minėto tyrimo duomenų masyvo¹ buvo išskirti formalaus švietimo ir besimokančio suaugusiojo kriterijai. Formaliuoju švietimu, L. Jovaišos nuomone (2007), laikomas sistemingas mokymas ir auklėjimas švietimo sistemos mokyklose arba kitose mokymo įstaigose pagal Vyriausybės ar jos įgaliotos institucijos patvirtintas programas, kurį baigus įgyjamas pradinis, pagrindinis, vidurinis, aukštesnysis, aukštasis išsilavinimas arba kvalifikacija. Besimokančiu suaugusiuoju, minėto tyrimo organizatorių nuomone (Dromantienė ir kt., 2009), laikomas asmuo, anksčiau nutraukęs mokymąsi arba dienas studijas, kitaip tariant, palikęs formaliojo švietimo sistemą, siekdamas dalyvauti darbo rinkoje ar dėl kokių nors kitų priežasčių ir sugrįžęs į formaliojo švietimo institucijas toliau tęsti mokymąsi. Atsižvelgiant į tai tiriamuoju pasirinktas tas suaugęs asmuo, kuris nėra įgijęs jokio formalaus išsilavinimo arba yra įgijęs tik pradinį ir siekia įgyti pradinį arba pagrindinį išsilavinimą. Taigi atsižvelgiant į Tarptautinę standartizuotą švietimo klasifikaciją ISCED (International Standard Classification of Education), analizuojami tik 1–2 lygmens besimokančiųjų tyrimų duomenys.

¹ Dromantienė L. ir kt. Lietuvos suaugusiųjų dalyvavimo formaliajame švietime tyrimas: standartinės lentelės ir pagrindiniai tyrimo duomenys [mokslo šaltinis]. Vilnius: Mykolo Romerio universitetas, 2009.

2.1. Tiriamųjų charakteristikos

Iš bendro tiriamųjų (N=994) skaičiaus, 1–2 ISCED lygmeniui priskirtini tik 448 respondentai. Iš jų tyrimo metu 103 buvo pradinis (1 ISCED) išsilavinimas ir 345 – pagrindinis (2 ISCED). Tarp tiriamųjų 43,53 proc. vyrų ir 56,47 proc. moterų (žr. 1 pav.).

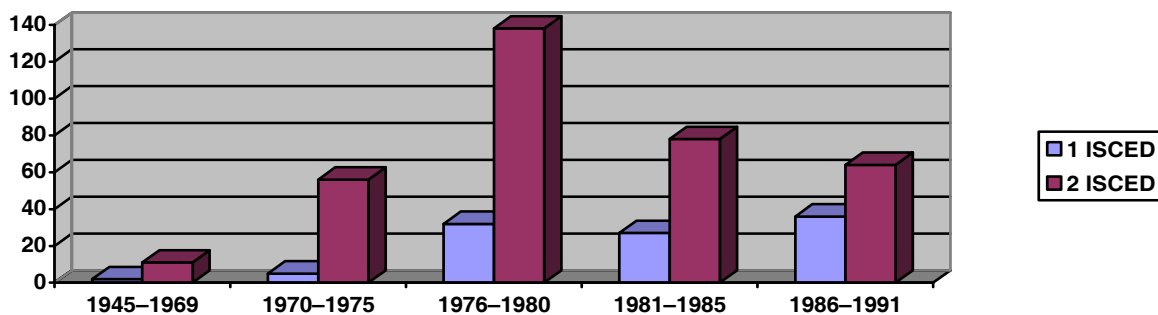


1 pav. Respondentų pasiskirstymas pagal lytį (N)

Dauguma tiriamųjų buvo lietuvių tautybės (81,03 proc.), kiek didesnes grupes sudarė rusų (15,07 proc.) ir lenkų (6,67 proc.) tautybių asmenys, priskirtini 2 ISCED lygmeniui. Tyrime taip pat dalyvavo asmenys, save priskiriantys ukrainiečių, čigonų, azerbaidžaniečių etninėms grupėms. Tačiau šių buvo vos po 1–2 asmenis, atitinkančius 1–2 ISCED lygmens kriterijų.

Taip pat nustatyta, kad dauguma respondentų dirba nekvalifikuotą arba mažai kvalifikuotą samdomo darbininko darbą (70,65 proc.) arba iš viso niekur nedirba (15,94 proc.). Didžiausią nedirbančiųjų grupę sudarė asmenys, įgiję tik pradinį išsilavinimą (22,81 proc.). Be to, pažymėtina, kad 5,80 proc. visų respondentų buvo sukūrę savarankiškus verslus ir turėjo sau pavaldžių darbininkų bei 6,52 proc. respondentų turėjo sukūrę asmeninę verslą, tačiau pavaldžių darbininkų nebeturėjo (seM=1,406; SD=35,311).

Žvelgiant į respondentų amžiaus skirstinius pastebėta, kad didžioji dalis besimokančių suaugusiųjų asmenų yra jaunesni nei 35 metai (tyrime dalyvavusiųjų amžiaus vidurkis yra 35 m.; seM= 0,299; SD=9,413), tačiau tyrime dalyvavo ir keletas vyresnio amžiaus suaugusiųjų (žr. 2 pav.).



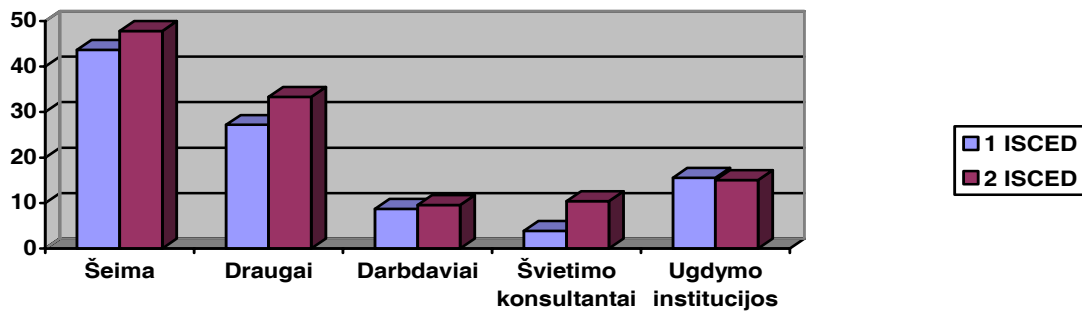
2 pav. Respondentų pasiskirstymas pagal amžių (N)

Tyrimo duomenys rodo, kad jo atlikimo metu gausiausiai mokslus bendrojo lavinimo mokyklose tęsė 33–34 m. (13,73 proc.) ir 20–24 m. (34,31 proc.) suaugusieji, priskirtini 1 ISCED lygmeniui. Analogiškai tyrimo atlikimo metu daugiausiai savo mokslus tęsė 31–34 m. (18,60 proc.) ir 24–25 m. (15,12 proc.) suaugusiųjų 2 ISCED lygmeniui priskirtų besimokančiųjų.

2.2. Artimosios socialinės aplinkos pagalba suaugusiajam sugrįžti į formalųjį ugdymą

Tyrimo metu analizuojant suaugusiųjų sugrįžimą į formalųjį ugdymą natūraliai iškilo vienas klausimas – Kas gi juos paskatino sugrįžti?; Koks artimosios socialinės aplinkos (šeimoms, draugų, darbdavų)

vių, švietimo konsultantų, ugdymo institucijų) vaidmuo šiame procese? Įdomu tai, kad suaugusiajam artimos grupės menkai jį skatina įgyti pradinį arba pagrindinį išsilavinimą, mokytis sugrįžtant į ugdymo instituciją (žr. 3 pav.).



3 pav. Padėjusieji sugrįžti į mokyklas tęsti mokymosi procesą (proc.)

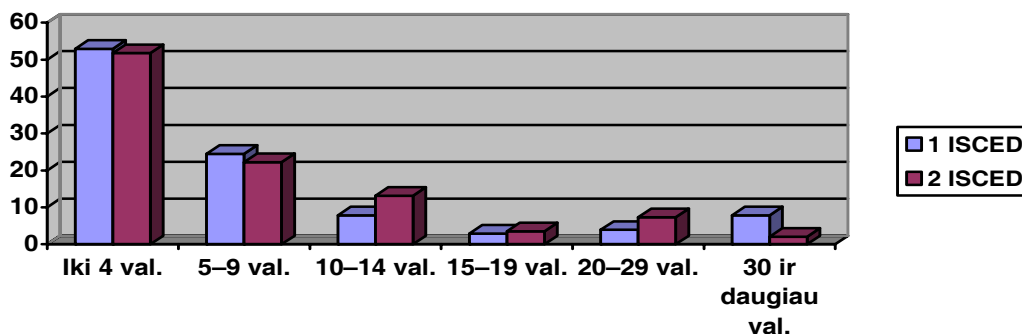
Tyrimo duomenys rodo, kad tik šeima kiek dažniau (46,88 proc.) padeda renkantis ugdymo instituciją ir mokymo programą, tuo tarpu draugai, šiek tiek mažiau kaip trečdalis (31,92 proc.), paskatina siekti pradinio arba pagrindinio išsilavinimo. Atskirai paminėtini darbdaviai, švietimo konsultantai bei pačios ugdymo institucijos. Mažiausią įtaką suaugusiesiems sugrįžti į mokyklas (turint omeny teigiamą moralinę paramą) turi švietimo konsultantai ir darbdaviai. Pirmųjų vaidmuo padedant sugrįžti į mokymąsi ypač menkas (3,88 proc.), kai reikia suteikti pagalbą asmenims, įgijusiems tik pradinį išsilavinimą ($\chi^2=68,934$; $df=5$; $p<0,001$). Analizuojant darbdavio pagalbą, nustatyta, kad ji taip pat gana simbolinė ($\chi^2=42,147$; $df=5$; $p<0,001$), ir siekiantiems pradinio (8,74 proc.), ir pagrindinio išsilavinimo (9,57 proc.). Darbdavio pasyvus, net neigiamas, požiūris, trukdantis darbuotojams mokytis, nustatytas ir kituose panašias problemas nagrinėjančiuose tyrimuose (Teresevičienė, Zuzevičiūtė, Rutkienė, 2006). V. Zuzevičiūtės ir T. Teresevičiaus nuomone (2008), geriausių rezultatų pasiekama tose organizacijose, kuriose tenkinti mokymo(-si) poreikius yra integrali organizacijos bendrosios strategijos dalis.

Taip pat atkreiptinas dėmesys į ugdymo institucijų vaidmenį, skatinant suaugusiuosius sugrįžti į bendrojo lavinimo mokyklas. Ir siekiantiems pradinio (15,53 proc.), ir pagrindinio (15,07 proc.) išsilavinimo jis yra beveik vienodas. Tai rodo gana menką ($\chi^2=22,188$; $df=5$; $p<0,001$) pačių ugdymo institucijų dalyvavimą socialinio aktyvinimo procese, padedant suaugusiesiems sugrįžti į tas pačias ugdymo institucijas.

2.3. Besimokančio suaugusiojo formaliojo ugdymo organizavimas

Nagrinėjant pirmojo ir antrojo ISCED lygmens formaliojo ugdymo organizavimą, skirtą į formalųjį ugdymo procesą sugrįžtančiam suaugusiajam, buvo nagrinėjama, kiek konkrečiai valandų besimokantysis vidutiniškai skiria kryptingai organizuotam (klasėje) arba savarankiškam (namuose) mokymuisi, kelionei iki ugdymo institucijos bei atgal, mokymosi intensyvumui, taip pat taikomiems mokymo metodams.

Tyrimo duomenys rodo, kad per savaitę suaugęs besimokantysis kryptingai organizuotam mokymuisi klasėse vidutiniškai skiria tik apie 18–20 val. ($seM=0,088$; $SD=2,766$), nors pati didžiausia dalis apklaustųjų teigia, kad per savaitę jie tokiam mokymuisi gali skirti tik apie 5–9 val.: 1 ISCED priklausantieji skiria 25,49 proc., o 2 ISCED – atitinkamai 22,38 proc. ($\chi^2=257,802$; $df=40$; $p<0,001$). Beveik visi tiriamieji (daugiau negu 80 proc.) nurodė, kad jie gyvena sąlyginai netoli ugdymo institucijos ir iki jos kelionėje jie užtrunka nuo 0 iki 4 val. ($seM=0,034$; $SD=1,081$). Formaliajam mokymo procesui skiriamas laikas iš esmės atspindi tik formaliuosius minimalaus laiko reikalavimus, nurodytus Bendruosiuose ugdymo planuose (Žin. 2009, Nr. 61-2447), skirtus išskirtinai dirbti klasėje visiems kartu, tačiau tyrimo duomenys nerodo, kad būtų įgyvendinamos minėtame dokumente numatytos galimybės (pavyzdžiui, skiriant ypatingą dėmesį mokymo(-si) individualizavimui, neakivaizdiniam mokymuisi, konsultacijoms ir kt.). Dėmesio sukonzentravimas į formalizuotą mokymo proceso organizavimą, suburiant visus suaugusiuosius į klases, suaugusiųjų mokymo(-si) procesą padaro labai panašų į vaikų mokymo(-si) procesą arba kai kuriais aspektais jam tapatų, taip iš esmės paneigiant laisvojo ugdymo determinuotą mokymosi paradigmą (suaugusiųjų formalus mokymas tampa klasikinio mokymo paradigmos įgyvendinimo pavyzdžiu).

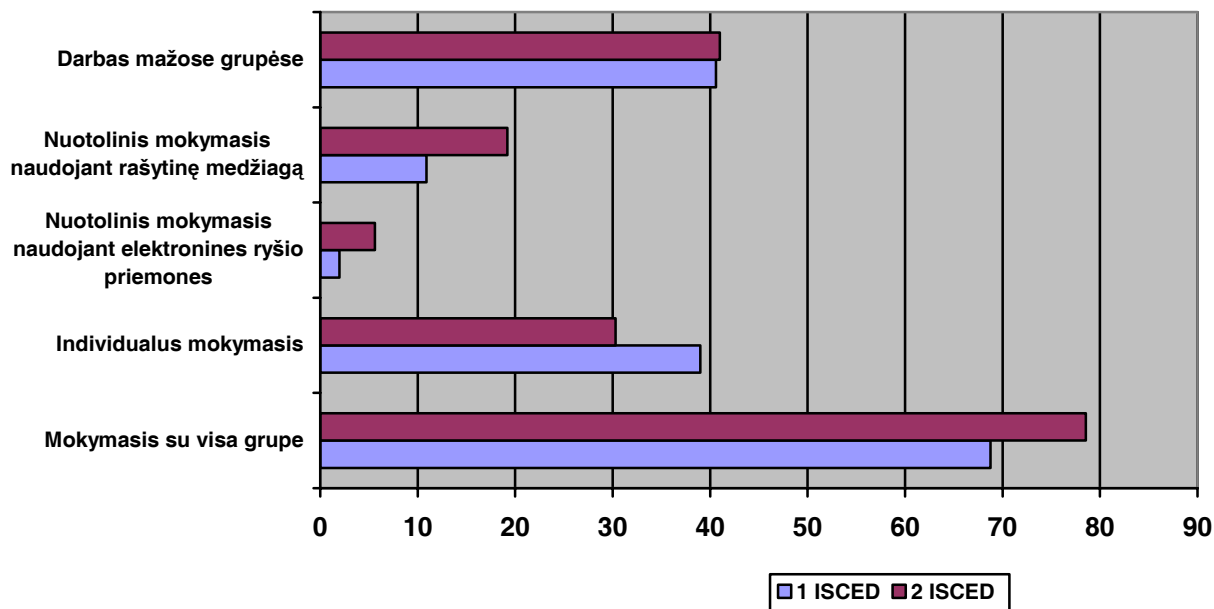


4 pav. Savarankiškam mokymuisi vidutiniškai skiriamas laikas per savaitę (proc.)

Savarankiškam mokymuisi bei namų darbų atlikimui (žr. 4 pav.) daugiau nei pusė tiriamųjų (1 ISCED – 52,94 proc.; 2 ISCED – 51,75 proc.) skiria tik iki 4 val. per savaitę ($\chi^2=96,855$; $df=40$; $p<0,001$), nors keletas tiriamųjų nurodė, kad tokiam mokymuisi jie skiria daugiau nei 30 val. per savaitę ($seM=0,061$; $SD=1,910$).

Nagrinėjant besimokančių suaugusiųjų mokymosi intensyvumą, tyrimu nustatyta, kad retai (tik apie 14 proc.) mokymosi procesas organizuojamas savaitgaliais ($seM=0,012$; $SD=0,378$). Dažniausiai mokomasi dienos metu. Tai pažymėjo 59,22 proc. besimokančiųjų pagal pradinio ugdymo programą ($seM=0,014$; $SD=0,447$) ir 57,39 proc. besimokančiųjų pagal pagrindinio ugdymo programą ($seM=0,015$; $SD=0,464$). Taip pat pažymėtina ir tai, kad apie 50 proc. besimokančiųjų ir pagal pradinio, ir pagal pagrindinio ugdymo programas ugdymo institucijas lanko tik iki trijų kartų per savaitę ($\chi^2=185,889$; $df=20$; $p<0,001$).

Tiriant taikomus mokymo metodus, nagrinėta, kaip dažnai yra taikoma mokymasis su visa grupe, individualus mokymasis, mokymasis naudojantis elektroninėmis ryšio priemonėmis, nuotolinis mokymasis naudojant rašytinę medžiagą, kaip dažnai dirbama mažomis grupėmis. Tyrimo duomenys rodo, kad besimokantiems suaugusiesiems organizuojamas mokymo(-si) procesas yra tradicinis, labai mažai taikomas nuotolinis mokymas, ypač naudojant elektronines ryšio priemones (žr. 5 pav.).



5 pav. Besimokančiam suaugusiajam dažniausiai taikomi mokymo metodai (proc.)

Pati dažniausia mokymo forma – mokymasis klasėje kartu su visa grupe ($seM=0,036$; $SD=1,080$), kiek rečiau mokomasi mažomis grupelėmis toje pačioje klasėje ($seM=0,043$; $SD=1,362$),

dar rečiau mokomasi individualiai (seM=0,046; SD=1,426). Ir rečiausiai taikomas nuotolinis mokymasis naudoja rašytinę medžiagą (seM=0,044; SD=1,370) bei nuotolinis mokymasis naudojant elektronines ryšio priemones (seM=0,037; SD=1,159). Kiek didesnis skirtumas pastebimas tarp siekiančiųjų pradinio ir pagrindinio išsilavinimo. Siekiantiems pradinio išsilavinimo individualizuotas mokymas taikomas beveik 10 proc. dažniau ($\chi^2=50,426$; df=20; $p<0,001$), nors jo netaikymo dažnis praktiškai abiem atvejais yra tas pats – per 40 proc. Panaši atvirkštinė situacija yra su nuotoliniu mokymusi, naudojant rašytinę medžiagą ($\chi^2=74,347$; df=20; $p<0,001$), tačiau čia skirtumas tarp siekiančiųjų pradinio ir pagrindinio išsilavinimo. 10 proc. skirtumas ir šį metodą taikant (1 ISCED – 10,90 proc.; 2 ISCED – 19,20 proc.), ir jo netaikant (1 ISCED – 73,3 proc.; 2 ISCED – 63,20 proc.). Taigi išanalizavus mokymo formas nustatyta, kad, suaugusiųjų mokymą iš esmės organizuojant tapačiai kaip ir vaikų, sunkiau įgyvendinami strateginiai švietimo siekiniai ir nuo mokymosi grįžtama į mokymo paradigmą.

Atskirai paminėtinas dar vienas tyrimo metu išryškėjęs momentas – siekiant pradinio ir pagrindinio išsilavinimo besimokančių suaugusiųjų patiriami sunkumai (pavyzdžiui, susisiekimai, vaikų priežiūra, finansinė padėtis, pamokų tvarkaraštis, nusiteikimas mokytis, pasirengimas mokymuisi, šeimyninės problemos). Tarp daugybės sunkumų, su kuriais galima būtų susidurti, pačiais dažniausiais nurodomi du – buvimas įkalinimo įstaigoje bei galimybė suderinti pamaininį darbą su formalioju mokymosi procesu ($r=-0,688$, $p<0,05$).

Išvados

Bandant atskleisti suaugusiųjų, siekiančių pradinio ir pagrindinio išsilavinimo, dalyvavimo formaliajame ugdyme ypatumus nustatyta, kad:

- 1) į formalųjį ugdymą dažniausiai bando sugrįžti moterys ir kiti jaunesni nei 35 m. amžiaus lietuvių tautybės bei turintieji pradinį išsilavinimą suaugusieji;
- 2) pagrindinis veiksnys, skatinantis suaugusiųjų sugrįžti į formalųjį ugdymą, yra šeima;
- 3) formaliojo ugdymo institucijos, švietimo konsultantai ir darbdaviai minimaliai prisideda prie suaugusiųjų įtraukimo į formalųjį ugdymą;
- 4) suaugusiųjų formalusis ugdymas organizacine prasme menkai skiriasi nuo formaliojo vaikų ugdymo; iš esmės jis grindžiamas klasikine mokymo paradigma;
- 5) ypatingų mokymosi sunkumų patiria asmenys, esantys įkalinimo įstaigose bei tie suaugusieji, kurie dirba pamaininį darbą.

Literatūra

1. 2009–2011 m. pagrindinio ir vidurinio ugdymo programų bendrieji ugdymo planai. *Valstybės žinios*. 2009, Nr. 61-2447.
2. Bakutytė, R.; Ušeckienė, L. Darbingo amžiaus asmenų savęs, kaip srities profesinės specialisto, suvokimo ir dalyvavimo tęstiniame mokymesi sąveika. *Mokytojų ugdymas*. 2009, 12 (1): 153–165.
3. Dromantienė, L. ir kt. *Lietuvos suaugusiųjų dalyvavimo formaliajame švietime tyrimas: standartinės lentelės ir pagrindiniai tyrimo duomenys* [mokslo šaltinis]. Vilnius: Mykolo Romerio universitetas, 2009.
4. *Suaugusiųjų mokymasis: mokytis niekada nevėlu*. Europos bendrijų komisijos 2006 m. spalio 23 d. komunikatas KOM(2006)614 galutinis [interaktyvus]. [žiūrėta 2010-03-19]. <<http://eur-lex.europa.eu/LexUriServ/LexUriServ.do?uri=COM:2006:0614:FIN:LT:PDF>>.
5. Ruževskis, B.; Okunevičiūtė-Neverauskienė, L.; Česnuitytė, V. Asmenų, neturinčių pagrindinio išsilavinimo, integracijos į Lietuvos darbo rinką problemos. *Socialinis darbas*. 2007, 6(2): 87–94.
6. Janiūnaitė, B.; Cibulskas, G.; Kriaučiūnienė, M.; Almonienė, J. Manifestation of Citizens' Innovative Culture Features in the Context of Learning Cities Development. *Social Sciences*. 2004, 46(4): 18–32.
7. Jovaiša, L. *Enciklopedinis edukologijos žodynas*. Vilnius: Gimtasis žodis, 2007.
8. Jung, J. C.; Cervero, R. M. The social, economic and political contexts of adults' participation in undergraduate programmes: a state-level analysis. *International Journal of Lifelong Education*. 2002, 21 (4): 305–320.
9. Kanopienė, V.; Mikulionienė, S.; Butvilas, T. Methodology Of Evaluating Adults Participation In Lifelong Learning Process: Lithuanian Case. *Socialinis darbas*. 2009, 8 (1): 38–45.
10. Lifelong Learning 2010 [interaktyvus]. [žiūrėta: 2009-12-10]. <<http://lll2010.tlu.ee/>>.
11. Martinkienė, G.; Adomkus, J. Socialinės sanglaudos stiprinimo galimybė suaugusiųjų mokymosi aspektu. *Tiltai*. 2009, 2: 31–9.
12. Prakapas, R. Švietimas ir ugdymas Lietuvoje: sistemos ir idėjų kaita. *Regnum est: 1990 m. Kovo 11-osios Nepriklausomybės Aktui – 20*. Vilnius: Mykolo Romerio universitetas, 2010, p. 1–807.
13. Rutkienė, A.; Trepulė, E. Nuotolinis suaugusiųjų mokymas(is) mokymosi visą gyvenimą kontekste. *Acta Paedagogica Vilnensia*. 2009, 23: 29–42.
14. Šutinytė, R. Suaugusiųjų tęstinio mokymosi situacija: dabartis ir perspektyvos. *Filosofija. Sociologija*. 2006, 4: 37–41.

15. *Švietimo gairės: Lietuvos švietimo plėtotės strateginės nuostatos, 2003–2012 m.* Vilnius: Švietimo kaitos fondas, 2003.
16. Tamošiūnas, T. ir kt. *Suaugusiųjų tęstinio mokymo galimybių plėtra mokymosi visą gyvenimą strategijos įgyvendinimo kontekste* [tyrimo ataskaita]. Vilnius, 2004.
17. Teresevičienė, M. Išoriniai veiksniai, trukdantys suaugusiųjų mokymuisi. *Pedagogika*. 2007, 87: 141–148.
18. Teresevičienė, M.; Zuzevičiūtė, V.; Rutkienė, A. Tęstinis profesinis mokymasis: sankirtos ir prieštaros. *Organizacijų vadyba: sisteminiai tyrimai*. 2006, 40: 203–217.
19. Zuzevičiūtė, V.; Teresevičius, T. Besimokančios organizacijos kūrimo prielaidos. *Organizacijų vadyba: sisteminiai tyrimai*. 2008, 45: 115–126.

ADULTS INVOLVED IN INITIAL AND BASIC EDUCATION PARTICIPATION IN FORMAL EDUCATION

Dr. Romas Prakapas

Mykolas Romeris University

Dr. Brigita Kairienė

Mykolas Romeris University

Summary

Lithuania is very poorly developed in the field of adult continuing education and to this day remains relevant to active participation in formal adult education. The article raises such issues as: how one actually participates in formal adult education, what some key issues and perspectives of adult formal education are, whether the surroundings help or hinder the smooth running of this process, etc. Thus the object of research is adults who seek primary and basic education participation in formal education. The purpose of this paper is to reveal the features of adults', involved in the initial and basic education, participation in formal educational.

This article is based on the data of the international project 'Lifelong Learning Society in Europe Towards the contribution of the education system' (LLL2010), financed by the European Commission under the EU 6 Framework Programme thematic priorities 'citizens and governance in a knowledge society'. The duration of this project was 2005–2009. A combination of multi-stage/cluster and non-random stratified quota sampling methods were used in order to select the respondents. Data was processed by the computer-based program SPSS 17.0 for Windows. The questionnaire survey data was processed and based on a quantitative analysis. Therefore, the study was based on the constructive approach and the adult learning psychosocial paradigm.

The article deals with the passing of environmental assistance for adults returning to formal education and the authors conclude that the key factor for an adult student to return is family. On the other hand, in formal educational institutions, educational consultants contribute minimally to the most recent entry into formal education. It was also stated in the article that the examination of the adult learner in a formal education organization is influenced by the building surroundings (which is sufficiently formalized and essentially based on the classical paradigm of learning).

Keywords: lifelong learning, adult learner, formal education, primary education, and secondary education.