

LIETUVOS BEDARBIŲ PROFILIS – SOCIALINIAI IR EDUKACINIAI ASPEKTAI. TARPTAUTINIO SUAUGUSIŲJŲ KOMPETENCIJŲ TYRIMO EBPO PIAAC PERSPEKTYVA

Doc. dr. Jolita Dudaitė

Mykolo Romerio universitetas
Žmogaus ir visuomenės studijų fakultetas
Edukologijos ir socialinio darbo institutas
Ateities g. 20, LT-08303 Vilnius, Lietuva
Telefonas: (8 5) 2714 716
Elektroninis paštas: jolitad@mruni.eu

*Pateikta 2020 m. spalio 11 d.
Parengta spausdinti 2020 m. lapkričio 4 d.*

DOI: 10.13165/SD-20-18-2-04

Anotacija

Šiame straipsnyje nagrinėjamos Lietuvos statistinio bedarbio socialinės ir edukacinės charakteristikos. Bedarbystė yra viena didžiausių, sunkiai sprendžiamų problemų pasaulyje. Ilgą laiką darbo neturintys gyventojai netenka savo įgytų profesinių gebėjimų, tampa labiau socialiai ir psichologiškai pažeidžiami, patenka į socialinę atskirtį bei skurdo pavojų, dėl patiriamo streso jiems gali pablogėti sveikata, keistis mąstymas, mažėti pasitikėjimas savimi bei silpnėti motyvacija ieškoti darbo. Nedarbas dažniausiai įvardijamas kaip pagrindinė Lietuvos darbo rinkos problema ir yra apibūdinamas kaip situacija, kai dalis darbingo amžiaus žmonių norėtų ir galėtų dirbti, tačiau neranda darbo. Lietuvoje yra atlikta nemažai tyrimų užimtumo klausimais, tačiau stinga darbų, kuriuose būtų nagrinėjamos bedarbių charakteristikos ir jos lyginamos su darbą turinčių asmenų charakteristikomis. Ypač trūksta darbų, tyrinėjančių edukacines bedarbių charakteristikas. Straipsnio tyrimo tikslas – aprašyti Lietuvos bedarbio profilį socialiniu ir edukaciniu aspektu. Siekiant šio tikslo analizei panaudoti EBPO organizacijos vykdomo Tarptautinio suaugusiųjų kompetencijų tyrimo PIAAC duomenys, kurie leidžia pamatuoti darbinio amžiaus asmenų užimtumo klausimus ir surinkti duomenis apie jų socialines bei edukacines charakteristikas. Anot straipsnyje pateiktos rezultatų analizės, statistinis Lietuvos bedarbis yra 45–54 metų

vyras, gyvenantis kaime arba mažame miestelyje, dažniau prastesnės sveikatos nei dirbantysis, turintis du vaikus, jo namų ūkį dažniausiai sudaro trys asmenys, *dažniau nei kiti yra linkęs į gyvenimą be partnerio, o jei gyvena su partneriu, jo partneris, dažniau nei dirbančiųjų atveju, yra taip pat bedarbis. Lietuvos statistinis bedarbis yra įgijęs vidurinį arba I–III pakopos profesinį išsilavinimą, jei mokėsi profesijos, tai greičiausiai buvo inžinerijos, gamybos ir statybos srities specialybė, jo namuose paprastai bus mažiau knygų, negu dirbančiojo namuose, ir jo raštingumas yra ženkliai prastesnis, nei asmens, turinčio darbą.*

Reikšminiai žodžiai: bedarbiai, socialinis profilis, edukacinis profilis, PIAAC.

Įvadas

Bedarbystė šiuolaikiniame pasaulyje yra viena didžiausių, sunkiai sprendžiamų problemų, ypač ši problema paaštrėjo 2020 metais COVID19 krizės kontekste. Mažėjant darbingo amžiaus žmonių, galinčių išlaikyti socialiai remtinus visuomenės sluoksnius, užimtumui, valstybei iškyla nemenki ekonominiai ir socialiniai iššūkiai. Ilgą laiką darbo neturintys gyventojai netenka savo įgytų profesinių gebėjimų, tampa labiau socialiai bei psichologiškai pažeidžiami, patenka į socialinę atskirtį bei skurdo pavojų, dėl patiriamo streso jiems gali blogėti sveikata, keistis mąstymas, mažėti pasitikėjimas savimi bei silpnėti darbinė motyvacija – darbo paieškos. Statistikos departamento duomenimis Lietuvoje 2020 m. rugpjūčio 1 d. 12,8 proc. šalies darbingo amžiaus gyventojų neturėjo darbo – tai buvo didžiausias registruotas bedarbystės procentas per pastaruosius aštuonerius metus. Skirtingose Lietuvos savivaldybėse bedarbystė svyravo nuo 3,1 proc. (Neringos sav.) iki 19,9 proc. (Lazdijų r. sav.).

Nedarbas dažniausiai įvardijamas kaip pagrindinė Lietuvos darbo rinkos problema ir yra apibūdinamas kaip situacija, kai dalis darbingo amžiaus žmonių nori ir gali dirbti, tačiau neranda darbo. Nedarbas siejamas su darbo jėgos, kaip vieno iš svarbiausių ekonomikos veiksnių, nepakankamu užimtumu. Nors žodynuose ir mokslininkų darbuose pateikiami skirtingi nedarbo sąvokos išaiškinimai, tačiau mokslininkų nuomonė sutampa tame, kad nedarbas – tai socialinis-ekonominis reiškinys, kai dalis gyventojų, galinčių ir norinčių dirbti, to padaryti negali. Tokie gyventojai laikomi bedarbiais.

Remiantis Tarptautinės darbo organizacijos (TDO) metodologija, bedarbiais yra apibrėžiami nedirbantys 15–75 metų amžiaus asmenys, kurie aktyviai ieško darbo ir per dvi savaites gali pradėti dirbti. Taip pat bedarbiams priskiriami asmenys, kurie dėl techninių arba ekonominių priežasčių laikinai nedirbo savo darbo vietoje ir neturėjo formalaus ryšio su darboviete, ieškojo kito darbo; priverstinių darbdavio inicijuotų nemokamų atostogų išėję samdomi darbuotojai, negaunantys pakankamo (nemažiau 50 %) darbo užmokesčio ir ieškantys darbo bei galintys dirbti; mokiniai, studentai, namų šeiminkės ir kiti asmenys, ieškantys darbo ir pasirengę artimiausiu metu (per dvi savaites) pradėti dirbti. (Stanaitis, 2011)

Gyventojų nedarbą gali sąlygoti tiek objektyviosios, tiek subjektyviosios priežastys. Subjektyvios priežastys, anot Beržinskienės ir Būdvytytės-Gudienės (2010), yra nuo asmens priklausanti savybės, tokios kaip menka kvalifikacija ir darbo patirtis, žemas išsilavinimas, žalingi įpročiai, pasyvumas, užsienio kalbų nemokėjimas, sveikatos būklė,

pakankamos informacijos apie darbo rinką neturėjimas, mobilumo trūkumas. Objektivos priežastys galėtų būti sumažėjusi darbo jėgos paklausa, struktūriniai darbo rinkos pokyčiai, mažas arba mažėjantis darbo užmokestis, pakankamai aukštas bedarbių socialinės apsaugos lygis, technologijų plėtra ir pan. Šalia subjektyvių ir objektyvių priežasčių Valackienė (2005) dar išskiria nekontroliuojamas priežastis, tokias kaip valstybės mokyimo sistema, teisinė sistema, ekonominė stagnacija, migracija ir demografiniai pokyčiai, pajamų lygis.

Bedarbystės lygio kaitą savivaldybių teritoriniame lygmenyje prieš ekonominės krizės (2005–2008 m.) ir ekonominę krizės (2009 m.) laikotarpiu nagrinėjo Stanaitis (2011). Gyvenimo lygio teritorinius skirtumus pagal socialinius ekonominius (įskaitant ir bedarbystę) rodiklius analizavo Verkulevičiūtė (2009). Užimtumo ir nedarbo rodiklių taikymo metodinius ypatumus svarstė Pocius (2010). Jaunų bedarbių karjeros projektavimo veiksmus analizavo Žukauskienė ir Mickevičiūtė (2016). Ilgalaikių bedarbių problematiką kaimo vietovėse nagrinėjo Laužadytė (2013). Ilgalaikiams bedarbiams teikiamas darbo biržos paslaugas vertino Rudžinskienė (2014). Daugiausiai tyrimų Lietuvoje yra atlikta būtent ilgalaikių bedarbių tematika: apie ilgalaikio nedarbo procesus, ilgalaikių bedarbių socialines bei ekonomines problemas ir pan. – Pocius ir Okunevičiūtė-Neveauskienė (2003), Beržinskienė ir Būdvytytė-Gudienė (2010) ir kt. Panaši tendencija matyti ir užsienio autorių publikacijose – Friedlander ir Greenberg (2010), Roberts ir Tapp (2011) ir kt. Baltijos šalių nedarbo kitimo tendencijas aprašė Ulnciāns (2011) ir Martinkus et al (2009). Europos šalių nedarbo kitimą kriziniu laikotarpiu analizavo Machin ir Manning (2005), Pavelka (2012). Nors bedarbystės problema tiek Lietuvoje, tiek užsienio šalyse yra mokslininkų nagrinėjama, tačiau retai aptinkamas šios problemos nagrinėjimas švietimo kontekste. Galima rasti kelis atvejus, kai buvo analizuoti bedarbių neformaliojo mokymosi aspektai, pav., Štuopytė ir Cesevičiūtė (2014), ar bedarbių profesinio konsultavimo ypatumai, pav., Rudžinskienė (2013). Ypač stinga mokslinių darbų, skirtų nagrinėti Lietuvos bedarbių savybes – pavyko rasti Šiaulių miesto ribose atliktą tyrimą apie kai kuriuos bedarbių socialinius bruožus (Rudžinskienė ir Paulauskaitė, 2012). Anot šio tyrimo, Šiaulių miesto bedarbis yra maždaug 37–42 metų amžiaus, dažniausiai sukūręs tradicinę šeimą (turi 1 arba 2 vaikus), jaučia socialinę atskirtį, neturi profesijos ir yra įgijęs tik vidurinį ar pagrindinį išsilavinimą, vidutiniškai nedirba jau 1,5 metų ir yra registruotas darbo biržoje ilgiau kaip vienerius metus. Jis dažniausiai savarankiškai nieieško darbo, o pasikliauja darbo birža ir yra pasirėngęs dirbti bet kokį gerai mokamą darbą, bet atsisakantis persikvalifikavimo galimybių, tuo tarpu savo nedarbo laikotarpiu dažniausiai dirba atsitiktinius darbus nelegaliai ir dar pakankamai ilgai tikisi gauti finansinę paramą iš valstybės. Visos Lietuvos kontekste panašių tyrimų apie bedarbių charakteristikas atlikta nėra. Tokių tyrimų stoka suponuoja šiame straipsnyje pateiktos analizės *naujumą*, aktualumą bei *probleminius klausimus*: koks yra Lietuvos bedarbio profilis socialine prasme?, kaip siejasi bedarbystė su asmens išsilavinimu bei raštingumu?

Tyrimo objektas: Lietuvos bedarbio profilis.

Tyrimo tikslas: aprašyti Lietuvos bedarbio profilį socialiniu ir edukaciniu aspektu.

Tyrimo metodai: aprašomoji statistinė analizė, grafinis vaizdavimas. Kadangi Lietuvoje tokio pobūdžio tyrimų nėra atlikta, pasirinkta tyrimo strategija yra apžvalginio

pobūdžio. Tai pirminis bandymas išskirti bedarbių socialines ir edukacines charakteristikas Lietuvos mastu.

Tyrimui finansavimą skyrė Lietuvos mokslo taryba (LMTLT), sutarties Nr. P-MIP-20-393.

1. Metodologija

Bedarbio profilio analizei atlikti naudojamosi Tarptautinio suaugusiųjų kompetencijų tyrimo EPBO PIAAC (angl. *Programme for the International Assessment of Adult Competencies*) duomenų bazėmis – kognityvinių testų ir klausimynų. Norint palyginti kai kuriuos Lietuvos rezultatus su kitų šalių rezultatais naudojamos ne tik Lietuvos bet ir kitų šalių PIAAC tyrimo duomenų bazės.

EBPO PIAAC tyrimas šiuo metu yra pats didžiausias pasaulinio lygio suaugusiųjų kompetencijų ir tas kompetencijas sąlygojančių socio-edukacinių veiksmų tyrimas, apėmęs beveik 40 šalių ir vykęs 2012–2015 metais. Šiame tyrime dalyvavo ir Lietuva. Lietuvos duomenys rinkti 2015 metais.

Imtis. PIAAC tyrimo respondentų amžiaus ribos – nuo 16 iki 65 metų. Tai darbingo amžiaus asmenys. Lietuvos imtis – 5093 respondentai iš visų 10-ies apskričių ir skirtingų gyvenviečių tipų. Tyrimo imties tipas – tikimybinė sisteminė.

Kintamieji ir analizės metodai. Analizei panaudotos Lietuvos kognityvinių testų duomenų bazė bei Lietuvos ir kitų tyrime dalyvavusių šalių klausimyno duomenų bazių kintamųjų blokas, skirtas bedarbystės temai nagrinėti. Analizė atlikta aprašomosios statistikos metodais. Duomenų analizė atlikta IBM SPSS 24 programiniu paketu, grafikai braižyti Excel programiniu paketu. Atliekant analizę panaudoti svoriai, leidžiantys patikimai lyginti rezultatus tarp šalių ir leidžiantys tyrime dalyvavusių Lietuvos respondentų rezultatus taikyti visai Lietuvos darbingo amžiaus populiacijai – panaudotas susumuotas 80-ies dalinių svorių (SPFWT1 – SPFWT80, *Final replicate weight (1) – Final replicate weight (80)*) svoris SPFWT0 (*Final full sample weight*), respondentų duomenis skaičiuojantis iškart visai Lietuvos darbingo amžiaus populiacijai, t. y., 1968301 asmeniui. Kadangi PIAAC kintamųjų bloko, skirto bedarbystės temai nagrinėti, duomenys Lietuvoje iki šiol nebuvo analizuoti, tai šiame straipsnyje pateikta analizė yra aprašomojo pobūdžio, jog straipsnio rėmuose būtų galima pateikti kuo daugiau rezultatų.

Etika. Etiniai klausimai duomenų analizės perspektyvoje paliesti nebuvo. EBPO PIAAC tyrimo duomenų bazės yra užkoduotos taip, kad jokie su konkrečiu asmeniu siejami duomenys nėra pateikti.

2. Rezultatų pristatymas

Remiantis užimtumo teorijos pagrindiniai principais, daugiausiai įtakos bedarbystei turi lytis, amžius, emigracija, šeimyninė padėtis, sveikata ir aukščiausias įgytas išsilavinimas (Pedersen ir Lund, 2017). Šalia šių charakteristikų straipsnio analizėje dar pridėtos tokios socialinės charakteristikos: gyvenamosios vietovės tipas, žmonių skaičius namų

ūkyje, vaikų skaičius, partnerio darbinis statusas, tautybė; ir edukacinės charakteristikos: knygų skaičius namuose, išsilavinimo sritis, asmens raštingumo lygis.

Anot EBPO PIAAC tyrimo duomenų, Lietuvoje save bedarbiais laiko 11,2 proc. darbingo amžiaus gyventojų, neskaitant neįgaliųjų ir studentų. Šalia to, dar 4,6 proc. gyventojų pažymėjo, jog dirba namuose, prižiūri savo vaikus ar kitus šeimos narius. Šie respondentai bedarbiais nebus laikomi (nors faktiškai dalis jų tokiais gali būti) ir straipsnyje bus analizuojami duomenys tik tų respondentų, kurie patys save įvardijo bedarbiais, t. y. minėtieji 11,2 proc.

Lietuvoje bedarbių yra šiek tiek daugiau, negu kitose PIAAC dalyvavusiose šalyse – tyrime dalyvavusių šalių bedarbių vidurkis yra 8,1 proc. Nors kai kuriose šalyse bedarbių skaičius yra ženkliai didesnis, pav., Graikijoje – 20,7 proc., Ispanijoje – 19,3 proc. Tuo tarpu yra šalių, kuriose nedarbo problema žymiai menkesnė, nei Lietuvoje – pav., Belgijoje ir Singapūre bedarbių yra po 4,1 proc., Pietų Korėjoje – 3,5 proc., Norvegijoje – tik 3,0 proc.

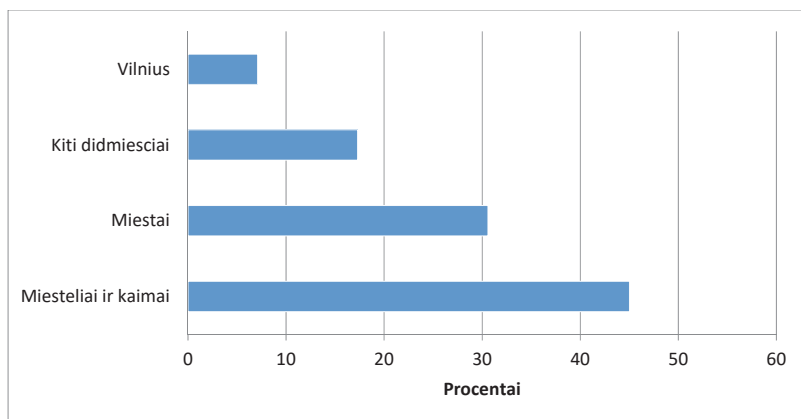
2.1. Bedarbių socialinės charakteristikos

Dažniausiai minimos charakteristikos, susijusios su nedarbu, yra asmens lytis ir amžius. Lietuvoje bedarbių vyrų yra daugiau, negu moterų (žr. 1 lentelę) – vyrų tarp bedarbių yra daugiau nei pusė (53,3 proc.). Skirtingai nei paplitusiai nuomonei, dažniausiai darbo Lietuvoje neranda ne vyriausios kartos darbingo amžiaus grupės atstovai, o 45–54 metų grupės atstovai – net 30,4 proc. Vyriausioje amžiaus grupėje (55–65 metų) neturinčių darbo skaičius ženkliai sumažėja ir tampa net mažesnis nei 35–44 metų amžiaus grupėje (atitinkamai 18,0 proc. ir 19,9 proc.).

1 lentelė. Bedarbių pasiskirstymas pagal lytį ir amžių
Table 1. Distribution of the unemployed by sex and age

Charakteristikos		Bedarbių skaičius procentais
Lytis	Vyras	53,3
	Moteris	46,7
Amžius	16–24	14,6
	25–34	17,1
	35–44	19,9
	45–54	30,4
	55–65	18,0

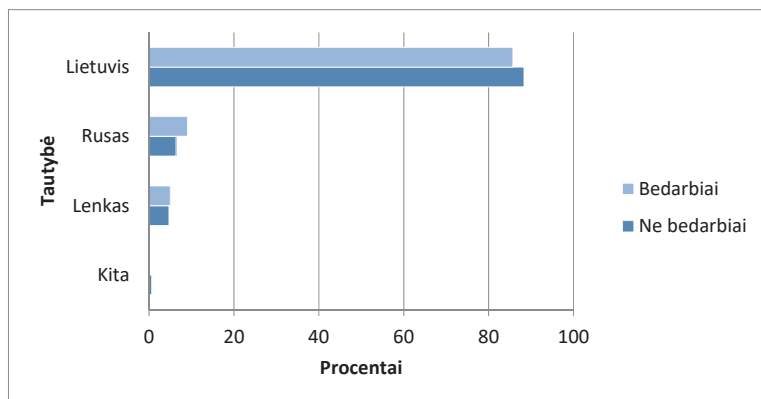
Pagal vietovės tipą Lietuvoje bedarbiai pasiskirsto atvirkščiai proporcingai vietovės dydžiui – teritorijai tolygiai mažėjant, bedarbių daugėja (žr. 1 pav.). Daugiausiai bedarbių užfiksuota miesteliuose bei kaimuose (net 45,0 proc.), dar beveik trečdalis – nedideliuose miestuose (30,6 proc.). Vilniuje, lyginant su kitomis teritorijomis, bedarbių užfiksuota nedaug (tik 7,1 proc.).



1 pav. Bedarbių pasiskirstymas pagal vietovės tipą

Fig. 1. Distribution of the unemployed by type of residence

Svarbią įtaką bedarbystei paprastai daro emigracija, tačiau analizuoti bedarbių emigracijos statuso Lietuvoje neįmanoma, nes norint atlikti analizę ir gauti reikšmingus rezultatus, reikia šalyje turėti pakankamai daug emigrantų, o Lietuvoje registruotų bedarbių emigrantų nėra pakankamo skaičiaus – anot PIAAC, tik 3,6 proc. bedarbių yra atvykę iš svetur. Tačiau galima paanalizuoti bedarbystės sąsajas su tautybe. Lyginant bedarbių tautybę su turinčiųjų darbą tautybe matyti, kad lietuvių tautybės asmenų tarp bedarbių yra šiek tiek mažiau negu tarp dirbančiųjų (85,7 proc. ir 88,4 proc.) (žr. 2 pav.). Tuo tarpu rusų tautybės asmenų yra šiek tiek daugiau tarp bedarbių, nei dirbančiųjų (9,0 proc. ir 6,3 proc.).



2 pav. Bedarbių ir ne bedarbių palyginimas pagal tautybę

Fig. 2. Comparison of unemployed and non-unemployed by nationality

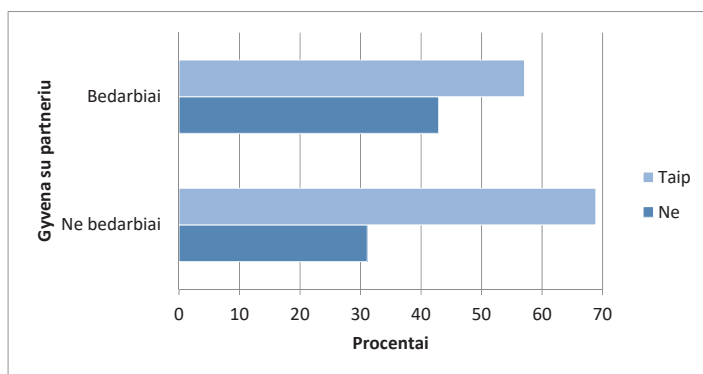
Analizuojant bedarbystės sąsajas su įvairiomis socialinėmis charakteristikomis, svarbu išnagrinėti namų aplinkos veiksniai. Palyginus bedarbių ir dirbančiųjų namų ūkio dydį matyti, kad šių dviejų respondentų grupių namų ūkio dydis iš esmės nesiskiria (žr. 2 lentelę) – žmonių skaičiaus vidurkiai atitinkamai lygūs 2,8 ir 3,0 (standartiniai nuokrypiai – 1,4 ir 1,3). Rezultatai rodo, kad vidurkių intervalai stipriai persidengia – taigi šių vidurkių skirtumas yra nereikšmingas. Lietuvoje namų ūkiuose dažniausiai gyvena po 2 asmenis, tarp jų ir pats respondentas. Toliau pagal dažnumą – po 3, po 4 ir po 1. Analizuojant šiuos rezultatus iš duomenų analizės atmesti keli atvejai, kurių atsakymas į klausimą, kiek žmonių gyvena jūsų namų ūkyje, itin skyrėsi nuo daugumos reikšmių – bedarbių grupėje iš analizės išmesti respondento, kuris nurodė, kad jo namų ūkyje gyvena 21 asmuo, duomenys, o dirbančiųjų grupėje iš analizės pašalinti respondento, kuris nurodė, kad jo namų ūkyje gyvena 25 asmenys, duomenys. Tokiu žingsniu buvo siekiama, jog minėtieji išskirtiniai atvejai nedarytų įtakos vidurkių vertėms.

2 lentelė. Bedarbių ir ne bedarbių palyginimas pagal žmonių skaičių namų ūkyje

Table 2. Comparison of unemployed and non-unemployed by number of people in the household

	Žmonių skaičius namų ūkyje		
	Mažiausias žmonių skaičius	Didžiausias žmonių skaičius	Vidurkis (standartinis nuokrypis)
Bedarbiai	1	7	2,8 (1,4)
Ne bedarbiai	1	13	3,0 (1,3)

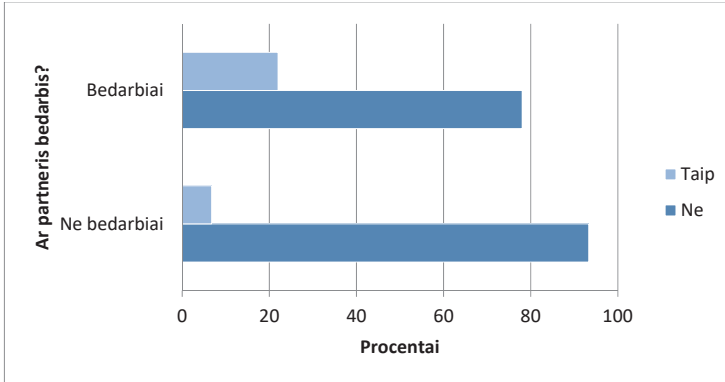
Kitas svarbus namų aplinkos veiksnys yra šeimyninė padėtis – t. y., ar respondentas gyvena vienas, ar su partneriu (žmona, vyru, sugyventine, sugyventiniu ir pan.). Iš rezultatų matyti, kad partnerio neturi žymiai daugiau bedarbių (42,9 proc.), lyginant su dirbančiaisiais (31,1 proc.) (žr. 3 pav.).



3 pav. Ar respondentas gyvena su partneriu? Bedarbių ir ne bedarbių palyginimas

Fig. 3. Does the respondent live with a partner? Comparison of the unemployed and non-unemployed

Jei bedarbis turi partnerį, svarbu panagrinėti, ar tie partneriai yra dirbantys, ar ne. Rezultatai rodo, jog bedarbių partneriai tris kartus dažniau neturi darbo, lyginant su dirbančiųjų partneriais – bedarbių, kurių partneriai taip pat nedirba, yra 22,0 proc., o dirbančiųjų asmenų grupėje yra tik 6,7 proc. asmenų, kurių partneriai nedirba (žr. 4 pav.).



4 pav. Ar respondento partneris yra bedarbis? Bedarbių ir ne bedarbių palyginimas

Fig. 4. Is the respondent's partner unemployed? Comparison of the unemployed and non-unemployed

Šalia šeimyninio statuso kitas svarbus namų aplinkos veiksnys, galintis turėti ryšį su bedarbyste, yra vaikų skaičius. Tačiau rezultatai rodo, jog Lietuvoje šis veiksnys bedarbystės atveju nėra reikšmingas – tiek bedarbiai, tiek dirbantys vidutiniškai turi po 2 vaikus (bedarbiai – 2,1, dirbantys – 1,9). Standartinis nuokrypis yra 1,0 ir 0,9 – tai rodo, kad vidurkių intervalai stipriai persidengia, todėl vidurkių skirtumas nėra statistiškai reikšmingas (žr. 3 lentelę).

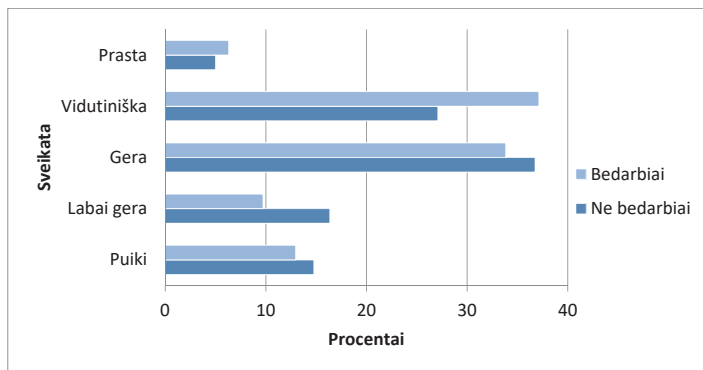
3 lentelė. Bedarbių ir ne bedarbių palyginimas pagal turimų vaikų skaičių

Table 3. Comparison of unemployed and non-unemployed by number of children

	Respondento turimų vaikų skaičius		
	Mažiausias vaikų skaičius	Didžiausias vaikų skaičius	Vidurkis (standartinis nuokrypis)
Bedarbiai	1	8	2,1 (1,0)
Ne bedarbiai	1	9	1,9 (0,9)

Svarbu išnagrinėti, ar gebėjimas susirasti ir išlaikyti darbą priklauso nuo asmens fizinės sveikatos. Galima būtų iškelti prielaidą, kad prastesnė sveikata gali trukdyti ar išvis

neleisti dirbti arba ap sunkinti tinkamo darbo suradimą. Iš 5 paveiksle pateiktų rezultatų matyti, kad bedarbiai dažniau konstatavo, kad jų sveikata yra vidutiniška (37,1 proc., atitinkamai ne bedarbiai – 27,1 proc.) arba prasta (6,3 proc., ne bedarbiai – 5,0 proc., skirtumas nėra reikšmingas). Puikią, labai gerą arba gerą sveikatą konstatavo daugiau tie, kurie turi darbą (iš viso 67,9 proc. dirbančiųjų ir 56,5 proc. bedarbių).



5 pav. Bedarbių ir ne bedarbių palyginimas pagal sveikatos būklę

Fig. 5. Comparison of the unemployed and non-unemployed by health status

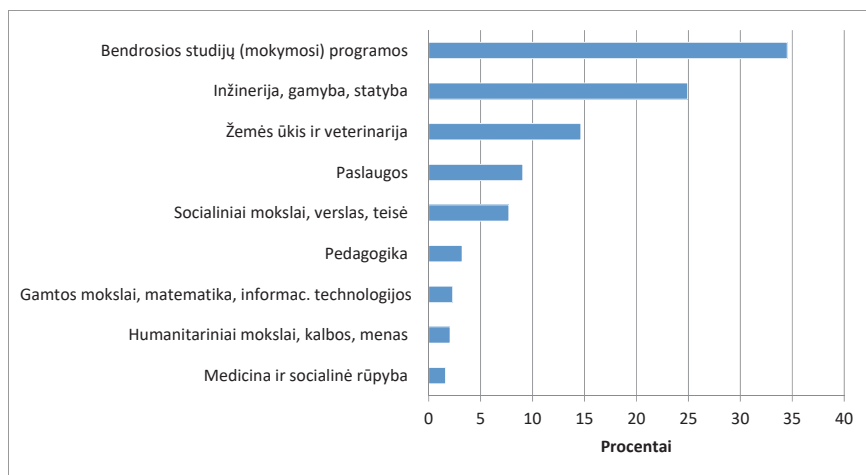
2.2. Bedarbių išsilavinimas ir raštingumas

Pagrindinis ir paprastai vienintelis edukacinis veiksnys, kuris analizuojamas užimtumo tyrimuose, yra asmens aukščiausias įgytas išsilavinimas. Duomenų analizė rodo, kad Lietuvoje absoliuti dauguma bedarbių yra asmenys, neįgiję aukštojo išsilavinimo (žr. 4 lentelę). Didžiausia dalis bedarbių yra įgiję vidurinį arba I–III pakopų profesinį išsilavinimą – tokių asmenų tarp neturinčių darbo yra daugiau, negu pusė – 54,1 proc., be to, virš penktadalio bedarbių yra pasiekę IV pakopos profesinį (anksčiau tai buvo specialusis vidurinis) arba aukštesnįjį išsilavinimą – 21,3 proc. Tarp bedarbių Lietuvoje iš viso yra du trečdaliai asmenų, kurių išsilavinimas yra vidurinis arba žemesnis – 66,0 proc. Aukštesnį nei vidurinį išsilavinimą yra pasiekę 34,0 proc. bedarbių. Aukštąjį išsilavinimą (universitetinį arba neuniversitetinį) tarp bedarbių yra įgijusių nedaug – iš viso 12,7 proc. Tarp neturinčių darbo asmenų nepasitaikė nei vieno, turinčio daktaro laipsnį. 13,5 proc. bedarbių pažymėjo, kad buvo pradėję studijuoti arba mokytis aukštesnėje pakopoje, tačiau mokslų nepabaigė.

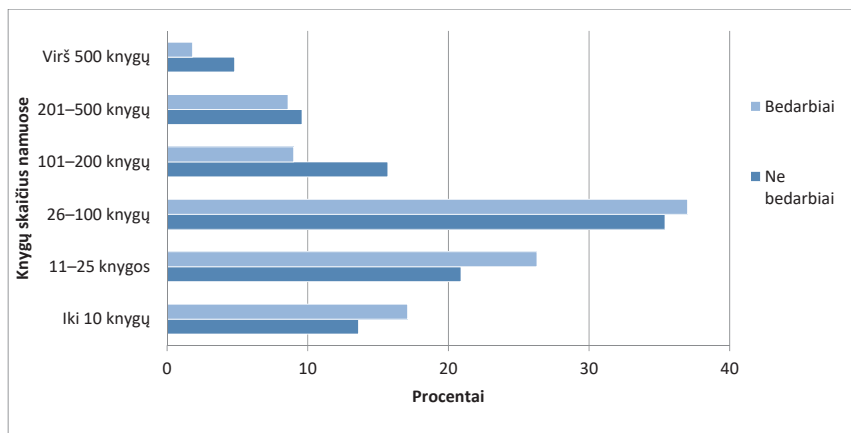
4 lentelė. Bedarbių pasiskirstymas pagal įgytą aukščiausią išsilavinimą**Table 4. Distribution of the unemployed by education level**

Išsilavinimas	Procentai	Procentų suma	Išsilavinimo grupės
Pradinis arba žemesnis už pradinį	0,3	66,0	Vidurinis išsilavinimas ir žemesnis
Pagrindinis ir ikiprofesinis	11,6		
Vidurinis ir I–III pakopų profesinis	54,1		
IV pakopos profesinis ir aukštesnysis	21,3	34,0	Aukštesnis nei vidurinis išsilavinimas
Aukštasis neuniversitetinis	3,7		
Aukštasis (bakalauro)	4,9		
Aukštasis (magistras)	4,1		
Aukštasis (daktaras)	0,0		

Galima būtų daryti prielaidą, kad bedarbystę lemia tam tikros studijų ar mokymosi programos. PIAAC tyrimo duomenys leidžia šią prielaidą patikrinti. Iš grafike pateiktų rezultatų matyti (žr. 6 pav.), jog dažniausiai su bedarbyste siejasi bendrosios mokymosi ar studijų programos (pav., pagrindinės, vidurinės mokyklos programa) – 34,5 proc. (virš trečdalis visų bedarbių). Kitais žodžiais tariant, tai žmonės be profesijos. Šis rezultatas nėra neįprastas, nes, kaip jau buvo pateikta 4 lentelėje, didžiausią bedarbių procentą ir sudaro būtent baigusieji vidurinį arba žemesnį už vidurinį išsilavinimą. Kita didelė bedarbių grupė yra baigusi inžinerijos, gamybos ir statybos srities mokslus – 24,9 proc. (ketvirtadalis bedarbių). Šiek tiek mažesnis, bet vis dar ženklus bedarbių skaičius yra baigę žemės ūkio ir veterinarijos srities mokslus – 14,6 proc. Bedarbių rečiausiai pasitaiko tarp medicinos ir socialinės rūpybos srities absolventų – tik 1,6 proc., humanitarinių mokslų ir menų absolventų – 2,1 proc., gamtos mokslų, matematikos ir IT srities absolventų – 2,3 proc.

**6 pav. Bedarbių pasiskirstymas pagal įgyto aukščiausio išsilavinimo sritį****Fig. 6. Distribution of the unemployed by field of education**

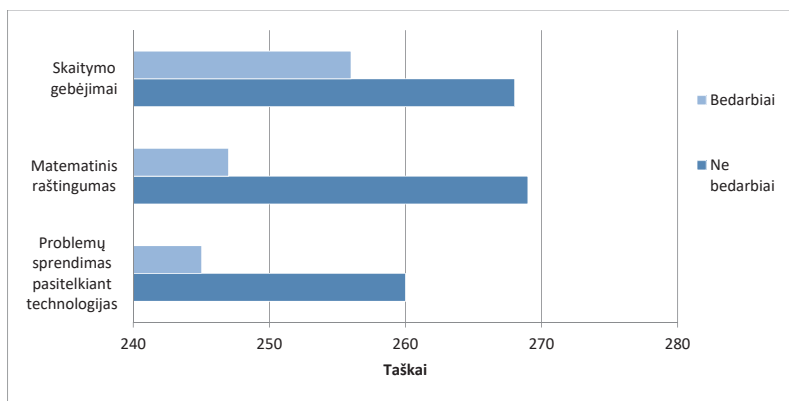
Būtų svarbu susieti su bedaryste tam tikrus respondento namų edukacinės aplinkos veiksnius. PIAAC tyrimo metu surinkti duomenys leidžia patyrinėti knygų skaičiaus namuose įtaką užimtumui. Knygų skaičius namuose švietimo tyrimuose paprastai būna vienas esminių veiksnių, turinčių statistiškai reikšmingą ryšį tiek su asmens, tiek su jo vaikų raštingumu, kompetencija, akademiniais pasiekimais. Neteko rasti atliktų analizių apie knygų skaičiaus namuose sąsają su užimtumu. 7 paveiksle pateikti rezultatai apie bedarbių ir ne bedarbių namuose turimų knygų skaičių namuose. Nors tiek bedarbiai, tiek turintys darbą Lietuvos gyventojai dažniausiai namuose turi nuo 26 iki 100 knygų, tačiau visgi knygų skaičius bedarbių ir dirbančiųjų namuose skiriasi: iš grafiko matyti, kad pozicijose, kuriose yra virš 100 knygų, didesnė dalis yra dirbančiųjų, o pozicijose, kuriose yra 100 ir mažiau knygų, atvirkščiai – didesnė dalis yra bedarbių. Daugiau kaip 500 turi labai mažai bedarbių – vos 1,8 proc. Iš šių rezultatų galima daryti išvadą, kad nedirbantiems asmenims asmeninės knygos nėra tokios svarbios, kaip dirbantiesiems.



7 pav. Bedarbių ir ne bedarbių palyginimas pagal knygų skaičių namuose

Fig. 7. Comparison of unemployed and non-unemployed by number of books at home

Jei bedarbiams knygos nėra tokios svarbios, galbūt ir jų raštingumas yra žemesnis, negu asmenų, turinčių darbą. Pasinaudojus PIAAC tyrimo duomenimis galima apskaičiuoti ir palyginti respondentų trijų sričių raštingumus: skaitymo gebėjimų, matematinio raštingumo ir problemų sprendimo pasitelkiant technologijas. Iš rezultatų analizės matyti (žr. 8 pav.), kad bedarbių ir dirbančiųjų raštingumas skiriasi visose trijose raštingumo srityse – bedarbių raštingumas yra reikšmingai prastesnis. Ryškiausias skirtumas tarp lyginamųjų grupių užfiksuotas matematinio raštingumo atveju – vidutiniškai 22 taškai, kiek mažesnis skirtumas užfiksuotas skaitymo gebėjimų atveju – 12 taškų. Iš visų trijų raštingumo sričių bedarbiai aukščiausius pasiekimus demonstravo skaitymo gebėjimų srityje, o dirbančiųjų grupėje skaitymo gebėjimų ir matematinio raštingumo sričių rezultatai beveik tokie patys.



8 pav. Bedarbių ir ne bedarbių raštingumo palyginimas

Fig. 8. Comparison of literacy of the unemployed and non-unemployed

3. Diskusija

Apibendrinant rezultatų analizę galima teigti, kad statistinis Lietuvos bedarbis yra 45–54 metų vyras, gyvenantis kaime arba mažame miestelyje, dažniau prastesnės sveikatos nei dirbantysis, turintis du vaikus, jo namų ūkį dažniausiai sudaro trys asmenys, dažniau nei kiti yra linkęs į gyvenimą be partnerio, o jei gyvena su partneriu, jo partneris, dažniau nei dirbančiųjų atveju, yra taip pat bedarbis. Lietuvos statistinis bedarbis yra įgijęs vidurinį arba I–III pakopos profesinį išsilavinimą, jei mokėsi profesijos, tai greičiausiai buvo inžinerijos, gamybos ir statybos srities specialybė, jo namuose paprastai bus mažiau knygų, negu dirbančiojo namuose, ir jo raštingumas yra ženkliai prastesnis, nei asmens, turinčio darbą.

Kaip jau buvo minėta, analogiškų tyrimų apie bedarbių socialines ir edukacines charakteristikas visos Lietuvos mastu nebuvo atlikta, išskyrus vieną atvejį, apsiribojantį Šiaurės miestu – jame buvo išskirtos kai kurios bedarbių charakteristikos, tačiau jos nebuvo lyginamos su dirbančiųjų charakteristikomis. Tad svarbu palyginti Šiaurės mieste atlikto tyrimo rezultatus su šiaame straipsnyje pateikta bedarbių charakteristikų analize.

Šiaurės mieste atlikto tyrimo duomenimis, bedarbių vyrų yra 54,0 proc. – tai visiškai atitinka ir visos Lietuvos mastu atlikto tyrimo duomenis (53,3 proc.). Kalbant apie bedarbių amžiaus grupę šių dviejų tyrimų rezultatai nesutampa: Šiaurės mieste atlikto tyrimo duomenimis didžiausia bedarbių dalis yra 25–49 metų amžiaus grupėje (net 64 proc.), o visos Lietuvos mastu atlikto tyrimo duomenimis dažniausiai pasitaikantis amžiaus intervalas tarp bedarbių yra 45–54 metai. Į 25–49 metų amžiaus grupę visoje Lietuvoje patenka žymiai mažiau – 42 proc. bedarbių. Gyvenančių be partnerio bedarbių Šiaurės mieste yra nežymiai mažiau, negu visoje Lietuvoje (atitinkamai 39,0 proc. ir 42,9 proc.). Namų ūkio dydžio klausimu tiek Šiaurės mieste, tiek visoje Lietuvoje bedarbių namų ūkį dažniausiai sudaro trys asmenys. Šiaurės mieste bedarbiai paprastai turi po 1–2 vaikus, visos Lietuvos mastu – po

2 vaikus. Įgyto aukščiausio išsilavinimo atveju Šiaulių mieste užfiksuota mažiau įgijusių aukštesnįjį arba aukštąjį išsilavinimą (tik 15 proc.), negu visos Lietuvos mastu (34 proc.).

Palyginus Lietuvos bedarbio profilio kai kurias charakteristikas su užimtumo teorijoje skelbiamomis bedarbių charakteristikomis (Pedersen ir Lund, 2017) matyti keli skirtumai: anot užimtumo teorijos, dažniausiai bedarbėmis tampa moterys, didžiausia bedarbių dalis priklauso 20–29 metų amžiaus grupei. Tačiau kiti bedarbių parametrai yra panašūs: tai dažniausiai asmenys be profesijos, dažniau linkę gyventi be partnerio (anot užimtumo teorijos, šis kriterijus galioja tik vyrams), prastesnės sveikatos, nei dirbantieji.

Šiame straipsnyje buvo pateikta priminė Lietuvos bedarbio profilio apžvalga. Būtų svarbu atlikti tolimesnes gilesnes analizes, atsižvelgiant į padėtį Lietuvos regionuose, apskrityse, įvertinti šiuo metu darbo neturinčių asmenų ankstesnio darbo patirtis, pasirengimą mokytis visą gyvenimą, motyvaciją ieškoti darbo ir kitais parametrais.

Išvados

Statistinis Lietuvos bedarbis pasižymi šiomis socialinėmis charakteristikomis: tai 45–54 metų vyras, gyvenantis kaime arba mažame miestelyje, dažniau prastesnės sveikatos nei dirbantysis, turintis du vaikus, jo namų ūkį dažniausiai sudaro trys asmenys, dažniau nei kiti yra linkęs į gyvenimą be partnerio, o jei gyvena su partneriu, jo partneris, dažniau nei dirbančiųjų atveju, yra taip pat bedarbis.

Statistinis Lietuvos bedarbis pasižymi šiomis edukacinėmis charakteristikomis: yra įgijęs vidurinį arba I–III pakopos profesinį išsilavinimą, jei mokėsi profesijos, tai greičiausiai buvo inžinerijos, gamybos ir statybos srities specialybė, jo namuose paprastai yra mažiau knygų, negu dirbančiojo namuose, ir jo raštingumas – skaitymo gebėjimai, matematinis raštingumas ir problemų sprendimas pasitelkiant technologijas – yra ženkliai prastesnis, nei asmens, turinčio darbą.

Literatūra

- Beržinskienė, D. & Būdvytytė-Gudienė, A. (2010). Ilgalaikio nedarbo dinamika ekonominio nuosmukio sąlygomis. *Ekonomika ir vadyba: aktualijos ir perspektyvos*, 1 (17), 15–24.
- Friedlander, F. & Greenberg, S. (2010). Effect of job attitudes, training, and organization climate on performance of the hard-core unemployed. *Journal of Applied Psychology*, 55(4), 287–295.
- Laužadytė, A. (2013). Duration sensitive unemployment rate in the rural areas of Lithuania. *Management Theory and Studies for Rural Business and Infrastructure Development*, 35(1), 79–87.
- Machin, S. & Manning, A. (2005). The causes and consequences of long term unemployment in Europe. *Handbooks in Economics – Handbook of Labor Economics*, 3(3), 3085–3139.
- Martinkus, B., Stoškus, S., Beržinskienė, D. (2009). Changes of Employment through the Segmentation of Labour Market in the Baltic States. *Inžinerinė Ekonomika*, 3, 41–48.
- Pavelka, T. (2012). Long-term unemployment in the European Union during the last five turbulent years. *Intelektinė ekonomika*, 3(15), 293–305.
- Pedersen, P. J. & Lund, R. (2017). *Unemployment: Theory, Policy and Structure*. De Gruyter.
- Pocius, A. & Okunevičiūtė-Neveauskienė, L. (2003). Ilgalaikio nedarbo problema Lietuvoje. *Filosofija. Sociologija*, 1, 43–48.

- Pocius, A. (2010). Padėties darbo rinkoje pokyčiai, užimtumo ir nedarbo rodiklių taikymo metodiniai ypatumai. *Lietuvos statistikos darbai*, 49, 26–33.
- Roberts, A. & Tapp, J. (2011). Hard core unemployment. *Humanities. Social Sciences and Law*, 11, 48–49.
- Rudžinskienė, R. & Paulauskaitė, L. (2012). Ilgalaikių bedarbių socialinių bruožų identifikavimas (Šiaulių miesto pavyzdžiu). *Vocational Education: Research & Reality*, 23, 10–21.
- Rudžinskienė, R. (2013). Ilgalaikių bedarbių profesinio konsultavimo metodai ir technikos. *Vocational Education: Research & Reality*, 24, 100–112.
- Rudžinskienė, R. (2014). Darbo biržos specialistų, dirbančių su ilgalaikiais bedarbiais, teikiamų paslaugų vertinimas. *Vocational Education: Research & Reality*, 25, 84–95.
- Stanaitis, S. (2011). Deklaruotos emigracijos ir nedarbo teritoriniai ypatumai Lietuvoje 2005–2009 m. *Tiltai*, 55(2), 139–148.
- Štuopytė, E. & Cesevičiūtė, I. (2014). Informal Learning of the Unemployed as a Factor of Social Inclusion. *Socialinis ugdymas*, 39(3), 115–127.
- Ulničāns, E. (2011). Employment and unemployment trends in the Baltic countries and statistical regions of Latvia, 1998–2011. *Lietuvos statistikos darbai*, 50(1), 76–86.
- Valackienė, A. (2005). *Profesinės karjeros procesas: teoriniai aspektai*. Kaunas: KTU.
- Verkulevičiūtė, D. (2009). Gyvenimo lygio teritoriniai skirtumai Lietuvoje pagal socialinius ekonominius rodiklius, daktaro disertacija.
- Žukauskienė, L. & Mickevičiūtė, I. (2016). Jaujų bedarbių, turinčių aukštąjį išsilavinimą, karjeros projektavimo veiksniai. *Tiltai*, 75(3), 77–98.

PROFILE OF UNEMPLOYED PEOPLE IN LITHUANIA – SOCIAL AND EDUCATIONAL ASPECTS. PERSPECTIVE OF THE INTERNATIONAL OECD PIAAC STUDY ON ADULT COMPETENCES

Assoc. Prof. Dr. Jolita Dudaitė

Mykolas Romeris University, Lithuania

Summary

This article examines the social and educational characteristics of the statistical unemployed person in Lithuania. Unemployment is one of the biggest, most difficult problems in the world. The declining employment of people of working age who can support disadvantaged sections of society poses significant economic and social challenges to the commonwealth. The long-term unemployed people lose their acquired professional skills, become more socially and psychologically vulnerable, are at risk of social exclusion and poverty, and due to stress they may experience deterioration of health, changes in thinking, decreasing of self-confidence and motivation to seek for a job. According to the data of August 1, 2020, published by the Department of Statistics of Lithuania, 12.8 percent the country's working-age population was unemployed. It was the highest registered unemployment rate in eight years in Lithuania. Unemployment is usually identified as the main problem of the Lithuanian labor market

and is described as a situation where part of the working age people would like and be able to work, but cannot find a job. Although dictionaries and scholarly works provide different interpretations of the concept of unemployment, scholars agree that unemployment is a socio-economic phenomenon in which part of the population who are able and willing to work is unable to do so. Unemployment can be caused by both objective and subjective reasons.

A number of studies have been conducted on employment issues in Lithuania, but there is a lack of work that analyzes the characteristics of the unemployed people and do comparison with the characteristics of employed people. There is a particular lack of research on the educational characteristics of the unemployed. The aim of the research of the article is to describe the profile of the Lithuanian unemployed person in social and educational aspects. To achieve this goal, the data of the International Adult Competences Survey PIAAC conducted by the OECD (The Organisation for Economic Co-operation and Development) were used for the analysis, which allows to measure the employment issues of working age people and to collect data on their social and educational characteristics. The OECD PIAAC survey is currently the largest world-class survey of adult competencies and the socio-educational factors that have relation with those competencies. PIAAC covers almost 40 countries, including Lithuania, and was conducted in 2012-2015. Lithuanian data were collected in 2015. The age range of PIAAC respondents is from 16 to 65 years. These are people of working age. Lithuanian sample: 5093 respondents from all 10 counties and different types of settlements. The database of Lithuanian PIAAC cognitive tests and the block of variables addressed to the topic of unemployment of the background questionnaire was used for the analysis. The analysis was performed by descriptive statistics methods.

According to the analysis of the results presented in the article, the statistical unemployed person in Lithuania is a man aged 45–54, living in a village or small town, more often in poorer health than an employed person, have two children, his household usually consists of three people, more often than others he is tending to live without a partner. If he lives with a partner, his partner, more often than in the case of working people, is also unemployed. The statistical Lithuanian unemployed person has a secondary or I–III level vocational education, if he has profession, it is probably in a field of engineering, production or construction. In home he would usually have fewer books than people having a job, and his literacy is significantly lower than that of a person having a job.

Keywords: unemployed, social profile, educational profile, PIAAC.

Jolita Dudaitė, socialinių mokslų (edukologija) daktarė, Mykolo Romerio universiteto, Žmogaus ir visuomenės studijų fakulteto, Edukologijos ir socialinio darbo instituto docentė. Mokslinių tyrimų kryptys: socialinių tyrimų metodologija, testų teorija, lyginamieji švietimo tyrimai, raštingumas, mokymosi pasiekimai, švietimo kokybė, socio-ekonominių faktorių poveikis mokymosi pasiekimams, mokymasis visą gyvenimą.

Jolita Dudaitė, Doctor of Social Sciences (Education), Mykolas Romeris University, Faculty of Human and Social Studies, Institute of Educational Sciences and Social Work, Assoc. Professor. Research areas: methodology of Social Sciences, test theory, comparative educational research, literacy, learning achievements, quality of education, impact of socio-economic factors on education, lifelong learning.