

# ALKOHOLIO, TABAKO IR KITŲ PSYCHIKĄ VEIKIANČIŲ MEDŽIAGŲ PAPLITIMAS TARP LIETUVOS AUKŠTŪJŲ MOKYKLŲ STUDENTŲ

## **Prof. dr. Valdonė Indrašienė**

Mykolas Romeris universitetas, Edukologijos ir socialinio darbo institutas  
Ateities g. 20, LT-08303 Vilnius  
Telefonas (8 5) 271 4716  
El. paštas v.indrasiene@mruni.eu

## **Dr. Violeta Jegelevičienė**

Mykolas Romeris universitetas, Edukologijos ir socialinio darbo institutas  
Ateities g. 20, LT-08303 Vilnius  
Telefonas (8 5) 271 4716  
El. paštas violeta.suboc@mruni.eu

## **Prof. dr. Odeta Merfeldaitė**

Mykolas Romeris universitetas, Edukologijos ir socialinio darbo institutas  
Ateities g. 20, LT-08303 Vilnius  
Telefonas (8 5) 271 4716  
El. paštas o.merfeldaite@mruni.eu

## **Dr. Asta Railienė**

Mykolas Romeris universitetas, Edukologijos ir socialinio darbo institutas  
Ateities g. 20, LT-08303 Vilnius  
Telefonas (8 5) 271 4716  
El. paštas asta.railiene@mruni.eu

## **Prof. dr. Irena Žemaitaitytė**

Mykolas Romeris universitetas, Edukologijos ir socialinio darbo institutas  
Ateities g. 20, LT-08303 Vilnius  
Telefonas (8 5) 271 4716  
El. paštas irene@mruni.eu

*Pateikta 2017 m. rugsėjo 4 d. Parengta spausdinti 2017 m. spalio 30 d.*  
DOI:10.13165/SD-17-15-2-05

### **Anotacija**

*Straipsnyje siekiama atsakyti į šiuos probleminius klausimus: kokie yra alkoholio, tabako ir kitų psichoaktyviųjų medžiagų vartojimo įpročiai studentų tarpe, kokie veiksniai turi įtakos studentų alkoholio, tabako ir kitų psichoaktyviųjų medžiagų vartojimui?*

*Siekiant atsakyti į iškeltus klausimus buvo atliktas kiekybinis tyrimas – studentų anketinė apklausa. Tyrimo tikslas – nustatyti alkoholio ir psichiką veikiančių medžiagų vartojimo paplitimą tarp Lietuvos aukštųjų mokyklų studentų. Tyrime dalyvavo 1118 Lietuvos aukštųjų mokyklų studentų, kurių atrankai taikoma daugiapakopė atranka. Pagrindinės tyrimo išvados: nerūko ir niekada nerūkė maždaug trečdalis studentų. Mažiau nei pusė tyrime dalyvavusių studentų rūko arba bent vieną kartą rūkė cigaretes (pypkes, cigarus). Beveik ketvirtadalis apklaustų studentų energetinius gėrimus yra vartoję 1-2 kartus per mėnesį. Tarp tyrime dalyvavusių studentų ganėtinai paplitę šios alkoholio rūšys: sidras, alus, vynas arba šampanas. Trečdalis aukštųjų mokyklų studentų nurodė, kad stipriųjų alkoholinių gėrimų, kaip degtinė, konjakas, niekada nevartojo. Daugiau nei kas dešimtas aukštųjų mokyklų studentas yra rūkęs „žolę“/marihuaną arba vartojęs hašišą. Kitos narkotinės medžiagos nėra paplitę tarp studentų – beveik absoliuti dauguma studentų nėra jų vartoję. Alkoholį, tabaką ir kitas psichiką veikiančias medžiagas per paskutinius 12 mėnesių dažniau vartojo tie studentai, kurie studijuoja aukštojoje mokykloje ir dirba, taip pat dažniau studentai vyrai nei moterys. Narkotines medžiagas dažniau vartoja studentai, uždirbantys daugiau nei 1000 eurų per mėnesį. Didžioji dauguma studentų alkoholį, tabaką ir kitas psichiką veikiančias medžiagas pradėjo vartoti dar prieš studijas aukštojoje mokykloje.*

**Reikšminiai žodžiai:** *aukštoji mokykla, studentas, alkoholio ir psichiką veikiančių medžiagų vartojimas.*

### **Įvadas**

Pasaulio sveikatos organizacijos duomenimis, žmogaus sveikata didžiąja dalimi priklauso nuo jo gyvenamosios. Nors jaunimas tradiciškai laikomas viena iš sveikesnių socialinių grupių, tyrimai atskleidžia aukštus akademinio jaunimo sveikatai žalingos elgsenos rodiklius (Norkus, 2012). Tiek Lietuvos (Bulotaitė ir Baltrušaitytė, 2010; Jurgaitienė ir kt., 2010; Narkauskaitė ir kt., 2011; Baltrušaitytė ir Bulotaitė, 2011; Šaulinskienė ir kt., 2012), tiek užsienio (Hibell, 2007; Kounenou, 2010, 2011) mokslininkai pabrėžia psichiką veikiančių medžiagų vartojimo paplitimo tarp studentų problemos aktualumą: šių medžiagų vartojimas sietinas ne tik su sveikatos problemomis, bet ir su individo gyvenimo kokybe (elgesys šeimoje, darbo rinkoje ir visuomenėje). Atlikti tarptautiniai tyrimai (Johnston ir kt., 2005; Simons ir kt., 2005; Wagner ir kt., 2006) atskleidžia, kad jaunimo, vartojančio psichiką veikiančias medžiagas skaičius auga daugelyje šalių, o studijuojantis jaunimas yra viena iš didžiausių riziką patiriančių grupių psichiką veikiančių medžiagų vartojimo kontekste.

Studijos aukštojoje mokykloje yra naujas, kupinas asmeninių, akademinių ir socialinių iššūkių, laikotarpis jauno žmogaus gyvenime. J.P. Read ir kt. (2002) teigimu, studijų aukštojoje mokykloje laikotarpis susijęs su perėjimu iš vyresniosios paauglystės į jaunojo suaugusiojo amžiaus tarpsnį, kuriam būdingas suaugusiojo vaidmenų (vedybos, tėvystė, pastovus darbas) atidėjimas, ir orientacija į normatyvinių tikslų siekimą (naujos pažintys, kontaktai, savarankiškumas, atsiskyrimas nuo tėvų). Šį laikotarpį charakterizuoja didelis protinis ir fizinis aktyvumas, gebėjimas greitai keisti įpročius ir priimti naujus elgesio modelius, kurie gali turėti neigiamų pasekmių ateityje (Read ir kt., 2002; Skibniewska ir kt., 2009).

Tyrimai atskleidžia, kad psichiką veikiančių medžiagų vartojimą studijuojantis jaunimas vertina tiek kaip konstruktyvų (palengvina adaptaciją aukštojoje mokykloje (pvz. lengviau užmegzti tarpasmeninius santykius, susidoroti su naujais iššūkiais ir reikalavimais); eksperimentavimas su šių medžiagų vartojimu yra vertintinas kaip normalus dalykas; ketinama šių medžiagų vartojimą nutraukti, baigus studijas), tiek kaip destruktivų (neigiamas poveikis studijų rezultatams ir studijų kokybei; ilgalaikės pasekmės psichinei ir fizinei sveikatai ir pan.) reiškinį (Schulenberg ir Maggs, 2002; Bachman ir kt., 2002; Larimer ir kt., 2005; Charila, 2005).

Pagrindinės psichiką veikiančių medžiagų vartojimo priežastys, studentų požiūriu, yra noras atsipalaiduoti, smalsumas (NTAKD, 2008; Astrauskienė ir kt., 2009; Narkauskaitė ir kt., 2011; Dobrovolskij ir Stukas, 2014). R. Baltrušaitytės ir L. Bulotaitės (2011) teigimu, studijų metais pasireiškiantis gausesnis psichiką veikiančių medžiagų vartojimas ir jo keliamos problemos atskleidžia efektyvių intervencijų šiai amžiaus grupei poreikį. Nustatyta (Norkus, 2012), kad studijų aukštojoje mokykloje pradžia yra laikoma palankiu laikotarpiu ugdyti sveikos gyvensenos įpročius, tačiau Lietuvos aukštojo mokslo sistema juo beveik nesinaudoja. Vadinasi, siekiant išnaudoti organizuoti efektyvią intervenciją, svarbu atlikti studentų alkoholio ir kitų psichiką veikiančių medžiagų vartojimo aukštosiose mokyklose situacijos tyrimą.

**Mokslinė problema apibrėžiama šiais klausimais:** kokie yra studentų alkoholio, tabako ir kitų psichoaktyviųjų medžiagų vartojimo įpročiai ir kokie veiksniai turi įtakos studentų alkoholio, tabako ir kitų psichoaktyviųjų medžiagų vartojimui?

**Tyrimo objektas:** aukštųjų mokyklų studentų alkoholio, tabako ir kitų psichiką veikiančių medžiagų vartojimo paplitimas.

**Tyrimo tikslas** – nustatyti alkoholio, tabako ir kitų psichiką veikiančių medžiagų vartojimo paplitimą tarp aukštųjų mokyklų studentų.

Tyrimas atliktas 2016 m. rugsėjo – gruodžio mėn. Tyrimo atlikimas buvo finansuojamas Švietimo ir mokslo ministerijos Jaunimo pilietinės, mokslinės, kūrybinės, sportinės veiklos iniciatyvų skatinimo renginių rėmimo programos lėšomis. Straipsnyje pateikiama tik dalis tyrimo rezultatų, susijusių su straipsnio tema.

## 1. Tyrimo metodika

**Tiriamųjų imtis.** Tyrime dalyvavo 1118 Lietuvos aukštųjų mokyklų studentų, kuriuos sudarė 31,4 proc. vyrų ir 68,6 proc. moterų. Kiek daugiau nei trečdalis respondentų yra I kurso (36,6 proc.) ir II kurso (31,2 proc.) studentai, 19,7 proc. - III kurso ir 12,5 proc. IV kurso studentų. Tiriamiesiems atrinkti buvo taikoma daugia-pakopė atranka, kai kiekviename atrankos žingsnyje, taikant atitinkamą tikimybinės atrankos sudarymo būdą, pagrįstai mažinamas tiriamosios visumos narių skaičius. Iš viso tyrime dalyvavo 567 studentų, studijuojančių universitete, ir 551 – studentų, studijuojančių kolegijoje.

Pasirinktas kiekybinis tyrimas, kuriam būdingas objektyvus požiūris į realybę ir objektas suvokiamas kaip jį apibūdinančių požymių visuma (Williams ir Monge, 2006; Bilevičiūtė ir Jonušaskas, 2011; Gaižauskaitė ir Mikėnė, 2014). Siekiant atskleisti rūpimas socialines tendencijas, pasirinktas tyrimo instrumentas - **anketinė apklausa**. Anketos naudojimas siejamas su duomenų statistiniu apdorojimu, kai siekiama iš tam tikros populiacijos dalies gauti statistines išvadas apie visą populiaciją (Bitinas, 2006; Gaižauskaitė ir Mikėnė, 2014). Tyrimo instrumentas sudarytas remiantis Indianos kolegialios veiklos tinklo (*Indiana Collegiate Action Network, USA*) ir Indianos prevencinių priemonių centro (*Indiana Prevention Resource Center, USA*) parengtu klausimynu, skirtu nustatyti psichiką veikiančių medžiagų vartojimo paplitimą tarp studentų ir nuo 2009 metų taikomu visose Indianos (JAV) aukštojo mokslo institucijose siekiant identifikuoti psichoaktyvių medžiagų vartojimo paplitimą tiek instituciniu, tiek valstijos lygmenimis. Rengiant tyrimo klausimyną vadovautasi nacionaliniais psichoaktyvių medžiagų vartojimo tarp Lietuvos aukštųjų mokyklų studentų tyrimais, jų rezultatais (Psichoaktyvių medžiagų vartojimo tarp Lietuvos aukštųjų mokyklų studentų tyrimas, NTAKD, 2008; Narkauskaitė, Juozulynas, Jurgelėnas ir Venalis, 2011; Baltrušaitytė ir Bulotaitė, 2011; Dobrovolskij ir Stukas, 2014; Psichoaktyviųjų medžiagų vartojimo paplitimas tarp Lietuvos naktinių klubų lankytojų, 2014). Konstruojant alkoholio, tabako ir kitų psichoaktyvių medžiagų vartojimo patirčių klausimų bloką analizuoti mokslininkų J. P. Read ir kt. (2002); L. D. Johnston ir kt. (2005), J. S. Simons ir kt. (2005), A. G. Wagner ir kt. (2006), K. A. Skibniewska ir kt. (2009); B. Hibell ir kt. (2009) atliktų tyrimų rezultatai.

**Tyrimo etika.** Siekiant užtikrinti respondentų anonimiškumą bei pateiktų atsakymų konfidencialumą, anketą tiriamieji pildė anonimiškai. Tyrime dalyvavusių studentų anonimiškumas buvo visiškai užtikrintas – studentų nebuvo prašoma nurodyti aukštosios mokyklos pavadinimo. Tiriamieji sutiko dalyvauti tyrime laisva valia, todėl turėjo teisę bet kuriuo momentu nutraukti savo dalyvavimą anketinėje apklausoje.

**Tyrimo duomenų statistinės analizės metodai.** Tyrimo duomenų statistinė analizė atlikta naudojant SPSS 19.0 (*Statistical Package for the Social Sciences*) statistinių duomenų apdorojimo programą. Grafiniam duomenų iliustravimui pasirinkta Microsoft Excel 2007 programa.

Siekiant nustatyti, ar aukštųjų mokyklų studentų alkoholio, tabako ir kitų psichoaktyvių medžiagų vartojimas priklauso nuo tiriamųjų lyties, dalyvavimo prevencijos programose, savijautos, gaunamų pajamų, aplinkos ir t.t., duomenų sukryžminimui buvo skaičiuojamas neparametrinis suderinamumo kriterijus chi kvadratas, padedantis nustatyti įverčio požymio ir jį lemiančio veiksnio ryšį (Pirsono  $\chi^2$ ), kurio pasirinktas reikšmingumo lygmuo  $p < 0,05$  (Bitinas, 2006; Pukėnas, 2009). Studentų alkoholio, tabako ir kitų psichoaktyvių medžiagų vartojimo skirtumui (pagal aukštosios mokyklos tipą, kursą, amžių) nustatyti taikytas Mann-Whitney test - neparametrinis kriterijus, skirtas dviejų nepriklausomų imčių, ranginių kintamųjų skirstinių padėtimis palyginti, kai skirstinys nėra normalusis; Kruskal-Wallis test - ranginio kintamojo neparametrinis palyginimas trijose ir daugiau nepriklausomuose imtyse (Vaitkevičius ir Saudargienė, 2006).

## 2. Tyrimo rezultatų analizė

Tyrimu siekta nustatyti, kaip dažnai per pastaruosius 12 mėnesių respondentai var-tojo alkoholio, tabako ir kitų psichoaktyviųjų medžiagų. Tyrimo rezultatų analizė atskleidė, kad per paskutiniuosius 12 mėnesių cigaretetes /cigarus rūkė 42,7 proc. apklaustųjų, 38,2 proc. nurodė, kad niekada nevartojo, o, 19,2 proc. – negalėjo pasakyti. Daugiau nei dešimtadalis (11,6 proc.) respondentų pažymėjo, kad cigaretetes/cigarus rūkė ne daugiau kaip du kartus. Tai, kad cigaretetes/cigarus rūkė 40 ir daugiau kartų nurodė 18,2 proc. apklauskos dalyvių. Analizuojant šiuos rezultatus kitų nacionalinių tyrimų kontekste, pažymėtinas rūkančiųjų studentų skaičiaus mažėjimas (Dobrovolskij, Stukas, 2014). Didžioji dauguma respondentų (93,1 proc.) nurodė nevartojantys kramtomo/nerūkomo tabako (snuffo). Vartojusių elektronines cigaretetes per paskutinius du mėnesius vieną - du kartus yra 15,1 proc. Tuo tarpu 2013 metų tyrimo duomenimis (Alkoholio vartojimo ir rūkymo prevencijos priemonių poreikio ir taikymo jaunimo tikslinėse grupėse galimybių tyrimas, 2013) rūkančiųjų elektronines cigaretetes respondentų skaičius buvo 3,8 proc. Taigi, darytina prielaida apie elektroninių cigarečių populiarėjimą tarp jaunimo.

Per pastaruosius 12 mėnesių energetinius gėrimus vartoję 1-2 kartus pažymėjo beveik ketvirtadalis (24,2 proc.) apklaustų aukštųjų mokyklų studentų, o daugiau nei dešimtadalis (12,8 proc.) vartojo tris – penkis kartus. Tuo tarpu 2013 metų atlikto tyrimo „Alkoholio vartojimo ir rūkymo prevencijos priemonių poreikio ir taikymo jaunimo tikslinėse grupėse galimybių tyrimas“ duomenimis energetinių gėrimų paplitimas tarp besimokančiojo jaunimo buvo 65,8 proc. Taigi, galima daryti prielaidą, kad energetinių gėrimų populiarumas tarp studijuojančio jaunimo mažėja.

Tyrimo rezultatų analizė atskleidė, kad apklaustųjų tarpe ganėtinai paplitusi alkoholio rūšis – vynas arba šampanas. Per pastaruosius 12 mėnesių šios rūšies alkoholi vartojo beveik trys ketvirtadaliai aukštųjų mokyklų studentų. Kad niekada nevartojo nurodė 15,3 proc. respondentų. Dažniausiai vartoja 1-2 kartus (16,9 proc.) ir 3-5 kartus (15,6 proc.). Bent du kartus per mėnesį vyną arba šampaną vartojo 14 proc. aukštųjų

mokyklų studentų. Alų ir sidrą vartojo dauguma (66,2 proc.) respondentų. Kad šios rūšies alkoholį vartojo 3 – 5, 10 – 19 ar 40 ir daugiau kartų nurodė po daugiau nei dešimtadalį respondentų. Likerį ir alkoholinius kokteilius per paskutinius 12 mėnesių vartojo daugiau nei pusė (57,2 proc.) apklausos dalyvių. Didesnė dalis – 1-2 (17 proc.) ir 3-5 (13,4 proc.) kartus. 31,2 proc. aukštųjų mokyklų studentų nurodė, kad stipriųjų alkoholinių gėrimų kaip degtinė, konjakas niekada nevartojo, 12,7 proc. – negalėjo prisiminti. Beveik penktadalis (18,9 proc.) pažymėjo, kad šios rūšies alkoholį per metus vartojo iki dviejų kartų, o daugiau nei dešimtadalį (11,8 proc.) – 3-5 kartus. Tuo tarpu tarptautinio tyrimo „Alkoholio epidemiologijos lyginamasis monitoringas tarp ES šalių“ (2016) ataskaitoje teigiama, kad stiprūs alkoholiniai gėrimai Lietuvoje populiariausi tarp 18-64 metų amžiaus asmenų. Darytina prielaida, kad stiprieji alkoholiniai gėrimai populiariausi tarp vyresnio amžiaus respondentų.

Tyrimų rezultatų analizė atskleidė, kad narkotinių medžiagų vartojimas tarp Lietuvos aukštųjų mokyklų studentų nėra paplitusi problema. Pažymėtina, kad jų niekada nevartoję nurodė absoliuti dauguma apklausos dalyvių. Visgi, per paskutinius dvylika mėnesių ekstazi, amfetaminą/metamfetaminą, kokainą, heroiną, LSD, haliucinogeninius grybus, inhaliatus nurodė vartoję apie 1,0 proc. apklaustųjų. Nustatyta, kad „žolė“, marihuana/hašišą per paskutinius 12 mėnesių yra vartoję apie penktadalis aukštųjų mokyklų studentų. Daugiau nei dešimtadalį (11,9 proc.) tai darė vieną-du kartus. 40 ir daugiau kartų nurodė 1,7 proc. apklaustųjų. Lyginant šiuos duomenis su 2014 metais atlikto nacionalinio tyrimo rezultatais, „žolės“, marihuanos/hašišo vartojimas tarp Lietuvos aukštųjų mokyklų studentų mažėja (Dobrovolskij, Stukas, 2014).

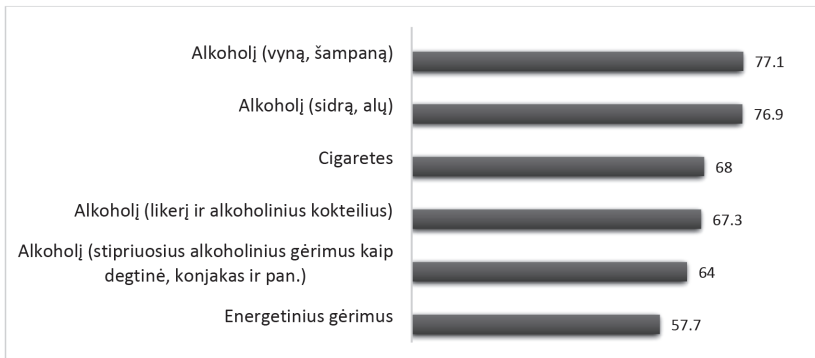
Beveik dešimtadalį (8,9 proc.) apklausos dalyvių per paskutinius 12 mėnesių nurodė vartoję raminamuosius, migdomuosius ar stimuliuojančius vaistus ne gydymo tikslais. Iš jų 4,3 proc. 1-2, 2,8 proc. – 3-5 kartus per analizuojamą laikotarpį. Lyginant minėtus rezultatus su anksčiau atliktų tyrimų duomenimis nustatyta, kad 2013 metais tokių respondentų panašioje amžiaus grupėje buvo 2,9 proc. (Alkoholio vartojimo ir rūkymo prevencijos priemonių poreikio ir taikymo jaunimo tikslinėse grupėse galimybių tyrimas, 2013). Taigi, ryškėja tendencija, kad raminamųjų, migdomųjų ar stimuliuojančių vaistų ne gydymo tikslais vartojimas tarp jaunimo populiariau.

Pažymėtina, kad analizuojant tyrimo rezultatus lytiškumo aspektu nustatyta, jog vaikinai dažniau nei merginos per paskutinius 12 mėnesių yra rūkę elektroninių cigarečių, žolės, marihuanos/hašišo, vartoję kramtomo/nerūkomo tabako, energetinių gėrimų, stipriųjų alkoholinių gėrimų, ekstazi, amfetamino/metamfetamino, kokaino, amfetamino, LSD, haliucinogeninių grybų. Mann-Whitney kriterijaus statistika rodo, kad merginos kur kas dažniau nei vaikinai per pastarąjį laikotarpį yra vartojusios vyno ir šampano (vyrų dažnumų rangų vidurkiai - 421,84, moterų- 521,97,  $p=0,000$ ). Šie tyrimo duomenys atliepia tarptautinio tyrimo „Alkoholio epidemiologijos lyginamasis monitoringas tarp ES šalių“ (2016) analizės rezultatus, kad vyrų, vartojančių alkoholinius gėrimus Lietuvoje skaičius beveik tris kartus didesni nei moterų. Remiantis A. Pabst ir kt. (2014) tyrimo duomenimis vartojančių alkoholio

lą įvairiose ES šalyse amžius jaunėja. Nustatyta, kad alkoholį (likerį ir alkoholinius kokteilius) per paskutinius 12 mėnesių, dažniau vartojo tie studentai, kurie studijų metu gyvena bendrabutyje ( $\chi^2=112,471$ ;  $p<0,05$ ). Taikant Mann-Whitney kriterijų nustatyta, kad kolegijų studentai dažniau nei universitetų studentai (kolegijų studentų rangų vidurkis – 507,28; universitetų - 471,35) per paskutinius 12 mėnesių linkę vartoti alkoholį (vyną, šampaną) ( $p=0,037$ ).

Nustatyta, kad kramtomą/nerūkomą tabaką (snuffą) per paskutinius 12 mėnesių dažniau vartojo tie studentai, kurie studijuoja aukštojoje mokykloje ir dirba atsitiktinius darbus ( $\chi^2=353,161$ ;  $p<0,0001$ ). Panaši tendencija pastebima vertinant: elektroninių cigarečių ( $\chi^2=144,423$ ;  $p<0,001$ ); vyno, šampano ( $\chi^2=121,884$ ;  $p<0,05$ ); likerio ir alkoholinių kokteilių ( $\chi^2=134,059$ ;  $p<0,05$ ); stipriųjų alkoholinių gėrimų (kaip degtinė, konjakas ir pan.) ( $\chi^2=157,482$ ;  $p<0,0001$ ) vartojimo dažnius. Tuo tarpu „žolė“, marihuana/ hašišą per paskutinius 12 mėnesių dažniau vartoja tie studentai, kurie studijuoja aukštojoje mokykloje ir dirba nepilną darbo dieną ( $\chi^2=139,912$ ;  $p<0,01$ ). Nustatyta tendencija, kad studentai, kurių mėnesio atlyginimas, atskaičius mokesčius yra daugiau nei 1000 eurų, dažniau nei kiti per paskutinius 12 mėnesių vartojo: „žolė“, marihuana/ hašišą ( $\chi^2=84,376$ ;  $p<0,001$ ); ekstazį ( $\chi^2=94,008$ ;  $p<0,001$ ); amfetaminą ( $\chi^2=111,404$ ;  $p<0,001$ ); LSD ( $\chi^2=87,024$ ;  $p<0,001$ ); haliucinogeninius grybus ( $\chi^2=102,169$ ;  $p<0,001$ ).

Respondentų paprašyta, kad įvardintų, kada pirmą kartą, jei tai darė, pavartojo alkoholio, tabako ir kitų psichiką veikiančių medžiagų. Tyrimo rezultatų analizė atskleidė, kad visais atvejais alkoholis, tabakas ir kitos psichiką veikiančios medžiagos pabandytos vartoti ar pradėtos vartoti dar prieš studijas aukštojoje mokykloje (1 pav.).



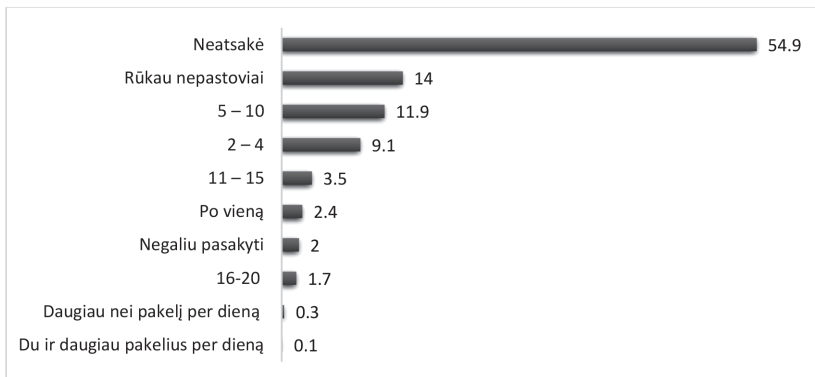
**1 pav.** Aukštųjų mokyklų studentų, pradėjusių vartoti alkoholį, tabaką ir kitas psichoaktyvias medžiagas prieš pradėdant studijas aukštojoje mokykloje, dalis (proc.)

**Fig. 1.** Part of High School Students Who Started Using Alcohol, Tobacco and Other Psychoactive Substances Before Entering Higher Education (pct.)

Tyrimas atskleidė, kad penktadalis (20,2 proc.) vartojusių ar vartojančių „žolę“, marihuaną/hašišą pirmą kartą tai išmėgino prieš pradėdant studijas aukštojoje mokykloje. Daugiau nei ketvirtadalis (27,0 proc.) vartojusių ar vartojančių elektronines cigaretes bendrojo ugdymo mokykloje išmėgino kas dešimtas (11,2 proc.) tyrimo dalyvis. Atlikto tyrimo rezultatai atliepia 2015 metų ESPAD tyrimo duomenis pabrėžiančius, kad Lietuvoje alkoholis, tabakas ir kitos psichiką veikiančios medžiagos pirmą kartą pavartojamos itin ankstyvame amžiuje - 13 metų ar jaunesni. Jauną vartojančiųjų amžių mokslininkai (Ryan ir kt., 2010; Simons-Morton ir kt., 2009) sieja su tėvų kontrolės vaikams, socialinės ir kultūrinės bendruomenės atsakomybės mažėjimu.

Analizuojant tyrimo rezultatus nustatyta, kad vaikinai kur kas dažniau pirmą kartą prieš studijas yra pabandę kramtomą/nerūkomą tabaką (snuffą) ( $\chi^2=46,137$ ;  $p<0,000$ ), elektronines cigaretes ( $\chi^2=37,770$ ;  $p<0,000$ ), „žolę“, marihuaną / hašišą ( $\chi^2=34,607$ ;  $p<0,000$ ), ekstazi ( $\chi^2=14,671$ ;  $p<0,012$ ), amfetaminą / metamfetaminą ( $\chi^2=17,944$ ;  $p<0,001$ ), kokainą ( $\chi^2=13,811$ ;  $p<0,017$ ), haliucinogeninius grybus („magiškieji grybai“, „grybai“) ( $\chi^2=17,758$ ;  $p<0,003$ ). Tuo tarpu merginos pirmą kartą prieš studijas dažniau vartojo vyną ir šampaną ( $\chi^2=13,745$ ;  $p<0,017$ ).

Atliekant tyrimą siekta išsiaiškinti alkoholio, tabako ir kitų psichiką veikiančių medžiagų kiekio suvartojimą. Šiuo tikslu klausimyne buvo prašoma rūkančių respondentų nurodyti, kiek vidutiniškai vienetų per dieną jie surūko. Nustatyta, kad didžiausias procentas rūkančių studentų arba rūko nepastoviai (14,0 proc.), arba dažniausiai per dieną surūko nuo 5 iki 10 cigarečių (cigarų, pypkių) (11,9 proc.) ir/ar 2-4 cigaretes (9,1 proc.) (2 pav.). Analizuojant tyrimo rezultatus nustatyta, kad asmenys, kurių pajamos siekia 701 ir daugiau eurų per mėnesį vidutiniškai per dieną linkę surūkyti kur kas daugiau cigarečių ( $\chi^2=106,889$ ;  $p<0,000$ ).

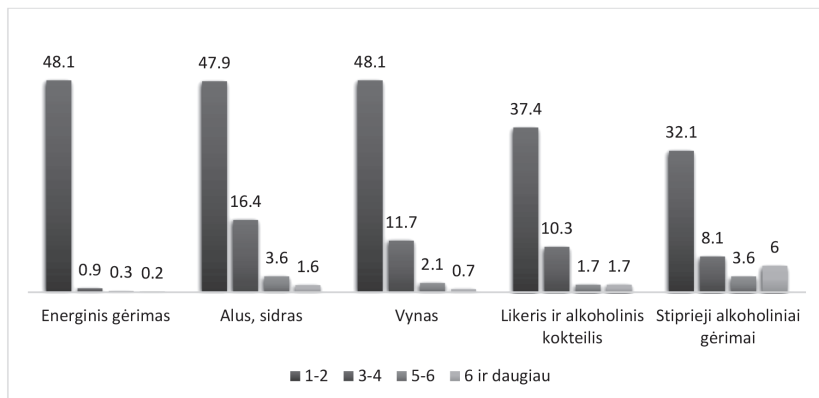


**2 pav.** Surūkytų cigarečių skaičius per dieną (proc.)  
**Fig. 2.** The Number of Cigarettes Smoked Per Day (pct.)



Pažymėtina, kad atlikto tyrimo duomenys sutampa su Narkotikų kontrolės departamento 2008 m. vykdyto tyrimo rezultatais. Taigi, galima daryti prielaidą, kad situacija su rūkymo paplitimu tarp studijuojančio jaunimo per pastaruosius aštuonerius metus nepakito.

Atliekant tyrimą respondentų buvo prašoma nurodyti, **kiek standartinių alkoholinio gėrimo vienetų išgeriama vienu metu** (standartiniu alkoholio vienetu laikoma taurelė stipriųjų gėrimų, taurė vyno ir bokalas alaus arba sidro, viena skardinė energinio gėrimo). Nustatyta, kad didžioji dalis respondentų vienu kartu išgeria po 1-2 vienetus energinių gėrimų (48,1 proc.), alaus, sidro (47,9 proc.) ir vyno (48,1 proc.). Tokį pat kiekį alkoholinio gėrimo vienetų išgeria daugiau nei trečdalis vartojančių stipriuosius alkoholinius gėrimus ir alkoholinius kokteilius. 6 vnt. ir daugiau stiprių alkoholinių gėrimų vienu metu išgeria 6,0 proc. respondentų, alaus bei sidro - 1,6 proc. respondentų. 5-6 vnt. tiek stiprių alkoholinių gėrimų vienu metu, tiek alaus bei sidro išgeria 3,6 proc. respondentų (3 pav.).



**3 pav.** *Suvartotas alkoholio standartinių vienetų skaičius vienu metu, respondentų nuomonė (proc.)*

**Fig. 3.** *Number of Standard Alcohol Units Used Per One Time, Respondents' Opinion (pct.)*

Lyginant atlikto tyrimo rezultatus su 2008 metais vykdyto Narkotikų kontrolės departamento tyrimo "Psichoaktyvių medžiagų vartojimas" rezultatais, pažymėtina, kad situacija ženkliai pagerėjusi: 2008 metų tyrimo rezultatų duomenimis, 6 ir daugiau standartinius alkoholinio gėrimo vienetus vienu metu pažymėjo išgeriantys 16 proc. per paskutinius 12 mėnesių alkoholio vartojusių aukštųjų mokyklų studentų.

Remiantis Mann-Whitney kriterijumi, siekiant išsiaiškinti moterų ir vyrų atsakymų į ranginius klausimus skirtumus, nustatyta, kad vaikinai kur kas daugiau nei

merginos vienu metu suvartoja energinių gėrimų, alaus ar sidro bei stipriųjų alkoholinių gėrimų. Tuo tarpu merginos daugiau nei vaikinai suvartoja vyno, likerio ar alkoholinių kokteilių (1 lentelė).

**1 lentelė.** *Moterų ir vyrų alkoholio, tabako ir kitų psichoaktyviųjų medžiagų suvartojimo kiekis*

**Table 1.** *The Use of Alcohol, Tobacco and Other Psychoactive Substances by Women and Men*

Teiginiai	Statistinis reikšmingumas, p	Grupės pagal lytį	Vidutiniai rangai (angl. Mean Rank)
Energinis gėrimas	p=0,008	Vyras	522,07
		Moteris	476,03
Alus, sidras	p=0,001	Vyras	533,80
		Moteris	470,65
Vynas	p=0,000	Vyras	400,46
		Moteris	531,77
Stiprieji alkoholiniai gėrimai	p=0,001	Vyras	533,96
		Moteris	470,58

Nustatyta, kad asmenys, kurių pajamos siekia 701 ir daugiau eurų per mėnesį, linkę kur kas daugiau vidutiniškai per dieną išgerti vyno ( $\chi^2=55,857$ ;  $p<0,003$ ). Daugiausiai vienetų vyno išgeria asmenys, kurie studijuoja ir dirba atsitiktinius darbus arba nepilną darbo dieną, lyginant su tik studijuojančiais ar turinčiais savo verslą bei dirbančiais pamainomis ir paromis respondentais ( $\chi^2=110,433$ ;  $p<0,000$ ).

## Išvados

Didžioji dauguma studentų alkoholį, tabaką ir kitas psichiką veikiančias medžiagas pradėjo vartoti dar prieš studijas aukštojoje mokykloje.

Mažiau nei pusė tyrime dalyvavusių studentų rūko arba bent vieną kartą rūkė cigaretės (pypkes, cigarus). Absoliuti dauguma apklausos dalyvių niekada nevartojo kramtomo/nerūkomo tabako (snuffo). Elektronines cigaretes bent kartą naudojo beveik trečdalis studentų, kas rodo ženklų šio reiškinio populiarėjimą jaunimo tarpe.

Studijuojantis jaunimas mažai svaiginasi stipriaisiais alkoholiniais gėrimais (degtine, konjaku). Tuo tarpu silpnieji alkoholiniai gėrimais (sidras, alus, vynas arba šampanas) vartojami beveik trijų ketvirtadalių aukštųjų mokyklų studentų. Nustatytas mažėjantis energetinių gėrimų tarp studentų vartojimas.

Studentai nėra linkę vartoti nelegalių narkotinių medžiagų. Tačiau nustatytas raminaujamųjų, migdomųjų ar stimuliuojančių vaistų ne gydymo tikslais vartojimo išaugimas.

Reikšmingiausiais veiksniais, kurie turi įtakos studentų alkoholio, tabako ir kitų psichoaktyviųjų medžiagų vartojimo įpročiams, laikytina lytis, darbo pobūdis ir pajamos. Mažiau reikšmingi – gyvenamoji vieta studijų metu ir aukštosios mokyklos tipas.

## Literatūra

- Alkoholio vartojimo ir rūkymo prevencijos priemonių poreikio ir taikymo jaunimo tikslinėse grupėse galimybių tyrimas* (2013). Vilnius: Narkotikų, tabako ir alkoholio kontrolės departamentas.
- Astrauskienė, A., Dobrovolskij, V. ir Stukas, R. (2009). Psichoaktyviųjų medžiagų vartojimo paplitimas tarp Lietuvos aukštųjų mokyklų studentų. *Medicinos teorija ir praktika*, 15(4), 366-371.
- Bachman, J.G., O'Malley, P.M., Schulenberg, J.E., Johnston, L.D., Bryant, A.L. ir Merline, A.C. (2002) *The decline of substance use in young adulthood: Changes in social activities, roles and beliefs*. Mahwah, NJ: Lawrence Erlbaum Associates.
- Baltrušaitytė, R. ir Bulotaitė, L. (2011). Studentų alkoholio vartojimo lūkesčių, saviveiksmingumo, motyvų ir alkoholio vartojimo sąsajos. *Psichologija*, 44, 88-103.
- Bilevičiūtė, T. ir Jonušauskas, S. (2011). *Statistinių metodų taikymas rinkos tyrimuose*. Vilnius: Mykolo Romerio universitetas.
- Bitinas, B. (2006). *Edukologinis tyrimas: sistema ir procesas*. Vilnius: Kronta.
- Bulotaitė, L. ir Baltrušaitytė, R. (2010). Studentų alkoholio vartojimo lūkesčiai. *Visuomenės sveikata*, 1(48), 83-89.
- Charila, N. (2005). The use of addictive substances, demographics, idiosyncratic factors and dexterities in solving problems among university students. *Doctoral Dissertation*. University of Athens.
- Comparative monitoring of alcohol epidemiology across the EU Baseline assessment and suggestions for future action. Synthesis report* (2016), prieiga per internetą <<http://ntakd.lrv.lt/uploads/ntakd/documents/files/Comparative%20monitoring%20of%20alcohol%20epidemiology%20across%20the%20EU.pdf>>
- Dobrovolskij, V. ir Stukas, R. (2014). Lietuvos aukštųjų mokyklų studentų psichoaktyviųjų medžiagų vartojimo ypatumai. *Sveikatos mokslai / Health Sciences*. 24 (3), 16-22. doi:10.5200/smhs.2014.037.
- Gaižauskaitė, I. ir Mikėnė, S. (2014). *Sociolinių tyrimų metodai: apklausa*. Vilnius: Mykolo Romerio universitetas.
- Hibell, B., Guttormsson, U., Ahlström, S., Balakireva, O., Bjarnason, T., Kokkevi, A. ir Kraus, L. (2009). *2007 ESPAD Report - Substance Use Among Students in 35 European Countries*. The Swedish Council for Information on Alcohol and Other Drugs (CAN). Stockholm: Sweden.
- Johnston, L. D., O'Malley, P. M., Bachman, J. G. ir Schulenberg, J. E. (2005). Monitoring the Future National Survey Results on Drug Use, 1975-2004. College students and adults ages 19-45. *NIH Publication 05-5728*, 2. Bethesda, MD: National Institute on Drug Abuse.
- Jurgaitienė, D., Stasiuvienė, D. ir Grubliauskienė, J. (2010). Jaunimo dažno lankymosi klubuose (diskotekose) są-

- sajos su narkotikų vartojimu ir požiūris į prevencines priemones juose. *Sveikatos mokslai*, 5, 3465-3470.
- Kounenou, K. (2010). Exploration of the relationship among drug use & alcohol drinking, entertainment activities and self-esteem in Greek University students. *Procedia- Social & Behavioral Sciences*, 2, 1906-1910.
- Kounenou, K. (2011). Drug use by Greek university students and preventive actions. *Procedia Social and Behavioral Sciences* 15, 456–460. doi:10.1016/j.sbspro.2011.03.121.
- Larimer, M. E., Kilmer, J. R. ir Lee, Ch. M. (2005). College Student Drug Prevention: A Review of Individually-Oriented Prevention Strategies. *Journal of Drug Issues*, 2, 431-456.
- Narkauskaitė, L., Juozulynas, A., Jurgelėnas, A. ir Venalis, A. (2011). Psichiką veikiančių medžiagų vartojimo paplitimas tarp Lietuvos aukštųjų mokyklų studentų. *Vissuomenės sveikata*, 52 (1), 91-97.
- Norkus, A. (2012). *Sveika gyvensena Lietuvos studentų populiacijoje: edukacinis diagnostinis aspektas*: daktaro disertacija. Šiauliai: Šiaulių universitetas.
- Pabst, A., Kraus, L., Piontek, D., Müller, S. & Demmel, R. (2014). Direct and indirect effects of alcohol expectancies on alcohol-related problems. *Psychology of Addictive Behaviors*, 28, 20-30
- Psichoaktyviųjų medžiagų vartojimo tarp Lietuvos aukštųjų mokyklų studentų tyrimas* (2008). Vilnius: Narkotikų, tabako ir alkoholio kontrolės departamentas.
- Psichoaktyviųjų medžiagų vartojimo paplitimas tarp Lietuvos naktinių klubų lankytojų*. Europos narkotikų ir narkomanijos stebėsenos centras, Vilnius: Narkotikų, tabako ir alkoholio kontrolės departamentas.
- Pukėnas, K. (2009). *Kokybinių duomenų analizė SPSS programa. Mokomoji knyga*. Lietuvos kūno kultūros akademija. Kaunas.
- Read, J. P., Wood, M. D., Davidoff, O. J., McLacken, J. ir Campbell, J. F. (2002). Making the transition from high school to college: the role of alcohol related as social influence factor in student's drinking. *Substance Abuse*, 23, 53-65.
- Ryan, S. M., Jorm, A. F. and Lubman, D. I. (2010). Parenting factors associated with reduced adolescent alcohol use: a systematic review of longitudinal studies, *Australian and New Zealand Journal of Psychiatry*, 44 (9), 774-783.
- Schulenberg, J., ir Maggs, J. L. (2002). A developmental perspective on alcohol use and heavy drinking during adolescence and the transition to young adulthood. *Journal of Studies on Alcohol*, 14, 54-70.
- Simons, J. S., Gaher, R. M., Correia, C. J., Hansen, C. L. ir Christopher, M. S. (2005). An affective-motivational model of marijuana and alcohol problems among college students. *Psychology of Addictive Behavior*, 19, 326-334.
- Simons-Morton, B. G., Farhat, T., Ter Bogt, T. F., Hublet, A., Kuntsche, E., Gabhainn, N. S. (2009). Gender-specific trends in alcohol use: cross-cultural comparisons from 1998 to 2006 in 24 countries and regions, *International Journal of Public Health*, 54 (2), 199-208.
- Skibniewska, K.A, Radzimska, A, Jaworska, M. M ir Babicz – Zielinska, E. (2009). Studies on Dietary Habits of Polish and Belgian Students. *Żywność. Nauka. Technologia. Jakość*, 65, 250–258.
- Šaulinskienė, R., Bartkevičienė, A., Žiliukas, G. ir Razbadauskas A. (2012). Stu-

- dentų rūkymo įpročiai ir požiūris į rūkymą. *Visuomenės sveikata*, 1, 93-100.
- Vaitkevičius, R. ir Saudargienė, A. (2006). *Statistika su SPSS psichologiniuose tyrimuose*. Kaunas: VDU leidykla.
- Wagner, A. G., de Andrade Stempliuk, V., Zilberman, M., Barroso, L. P., ir de Andrade, G. A. (2007). Alcohol and drug use among university students: gender differences. *Review Brazilian Psychiatry*, 29, 123-129.
- Williams, F. ir Monge, P. (2006). *Statistika. Kaip suprasti kiekybinius tyrimus*. Vilnius: „Žara“.

## THE PREVALENCE OF ALCOHOL, TOBACCO AND OTHER PSYCHOTROPIC SUBSTANCE AMONG THE STUDENTS OF HIGHER EDUCATION INSTITUTIONS IN LITHUANIA

**Prof. Dr. Valdonė Indrašienė**

**Dr. Violeta Jegelevičienė**

**Prof. Dr. Odeta Merfeldaitė**

**Dr. Asta Railienė**

**Prof. Dr. Irena Žemaitaitytė**

Mykolas Romeris University, Lithuania

### **Summary**

*Studies in a higher education institution is a new period in the life of a young person, filled with personal as well as academic or social challenges. This period is characterised by high mental and physical activity, the ability to quickly change one's habits and take on new models of behaviour, which can have negative consequences in the future. The research reveals that students the use of psychotropic drugs seen as a constructive (eases adaptation into the higher education institution (e.g. it is easier to strengthen interpersonal relations, face new challenges and demands); experimenting with the use of these drugs is considered normal; students intend to discontinue the use of these drugs upon finishing studies) as well as a destructive (negatively affects the results of studies and the quality of studies; long-term consequences to mental and physical health, etc.) phenomenon.*

*An attempt is made to answer the following questions: what are the habits of use of alcohol, tobacco and other psychoactive substances among students, and what factors affect students' alcohol, tobacco and other psychoactive substance use?*

*In order to answer the raised questions, a quantitative analysis of a questionnaire was carried out. The aim of the research is to identify the prevalence of alcohol and psychotropic drugs among the students of higher education institutions. 1118 students of Lithuania's higher education institutions participated in the research. Multistage*

*sampling (a type of sampling when at each stage of the selection, applying a certain probability sampling method, the number of the sample is reasonably reduced) was used for the selection of participants.*

*The research found that the vast majority of students began to use alcohol, tobacco and other psychoactive substances even before higher education. Less than half of the participants do smoke or have smoked cigarettes (pipes, cigars) at least once. Less popular are electronic cigarettes, which were used at least once by a third of the students. The vast majority of research participants have never used chewing tobacco (snuff). It was found that strong alcoholic beverages like vodka or brandy are unpopular among students. Meanwhile, almost three quarters of high school students use cider, beer, wine or champagne. More than half of the research participants have used liqueurs and alcoholic cocktails. Almost a fourth of the students have drunk energy drinks at least once or twice per month and drink one or two cans at once. More than every tenth student has smoked “weed”/marijuana or hashish. Other narcotic substances are not popular among students; the overwhelming majority of the students have not used them.*

*The most significant factors influencing the students’ habits of alcohol, tobacco and other psychoactive substances use are gender, nature of work and incomes. Less significant are the place of residence at the time of study and high school type.*

**Keywords:** *higher education institution, student, the use of alcohol and psychotropic substances.*

---

**Valdonė Indrašienė** – socialinių mokslų daktarė, Mykolo Romerio universiteto Edukologijos ir socialinio darbo instituto direktorė, profesorė. Mokslinių tyrimų kryptys: socialinė pedagoginė facilitacija, ugdymo technologijos, socialiniai tyrimai.

**Valdonė Indrašienė** – doctor of Social Sciences (Education), Professor, Director of Institute of Educational Science and Social Work, Mykolas Romeris University. Research areas: social pedagogical facilitation, educational technologies, social researches.

**Viola Jėgelevičienė**, socialinių mokslų (edukologijos) daktarė, Mykolo Romerio universiteto Edukologijos ir socialinio darbo instituto docentė. Mokslinių tyrimų kryptys: socialiniai tyrimai, mokymosi motyvacija, pedagogų kompetencija.

**Viola Jėgelevičienė**, Doctor of Social Sciences (Educational Science), Associate Professor, Mykolas Romeris University, Institute of Educational Science and Social Work. Research areas: social researches, learning motivation, competence of pedagogues.

**Odeta Merfeldaitė**, socialinių mokslų (edukologijos) daktarė, Mykolo Romerio universiteto Edukologijos ir socialinio darbo instituto profesorė. Mokslinių tyrimų kryptys: komandinis darbas, socialinė pedagoginės pagalba, socialinė partnerystė.

**Odeta Merfeldaitė**, Doctor of Social Sciences (Educational Science), Associate Professor, Mykolas Romeris University, Institute of Educational Science and Social Work. Research areas: team work, social pedagogical aid, social partnership.

**Asta Railienė**, socialinių mokslų (edukologijos) daktarė, Mykolo Romerio universiteto Edukologijos ir socialinio darbo instituto docentė. Mokslinių tyrimų kryptys: ugdymas karjerai, socialinė pedagoginės pagalba.

**Asta Railienė**, Doctor of Social Sciences (Educational Science), Associate Professor, Mykolas Romeris University, Institute of Educational Science and Social Work. Research areas: career education, social pedagogical aid.

**Irena Žemaitaitytė**, socialinių mokslų daktarė, Mykolo Romerio universiteto Edukologijos ir socialinio darbo instituto profesorė. Mokslinių tyrimų kryptys: suaugusiųjų švietimas, suaugusiųjų mokymosi motyvacija, socialiniai tyrimai.

**Irena Žemaitaitytė**, doctor of Social Sciences (Educational Science), Professor of Institute of Educational Science and Social Work, Mykolas Romeris University. Research areas: adult education, adult learning motivation, social researches.