

LIETUVOS RAUDONOJO KRYŽIAUS DRAUGIJOS VAIDMUO PRISIDEDANT PRIE SKURDO IR SOCIALINĖS ATSKIRTIES MAŽINIMO

Prof. dr. Leta Dromantienė

Mykolo Romerio universitetas
Socialinės politikos fakultetas
Sociologijos katedra
Ateities g. 20, LT-08303 Vilnius, Lietuva
Telefonas (85) 271 4715
Elektroninis paštas dromante@mruni.eu

Violeta Usavičiūtė

Mykolo Romerio universitetas
Socialinės politikos fakultetas
Socialinio darbo katedra
Ateities g. 20, LT-08303 Vilnius, Lietuva
Telefonas (85) 271 4716
Elektroninis paštas sdk@mruni.eu

Pateikta 2013 m. balandžio 4 d.

Parengta spausdinti 2013 m. balandžio 18 d.

Anotacija

Nemažėjantis, o priešingai, nuolat augantis skurdas – Lietuvoje 2000 m. skurdo apie 16 proc. žmonių, o 2010 m. – jau 20,2 proc. – leidžia daryti prielaidą, kad, nepaisant visų valstybės priemonių, skurdo problema vis dar neefektyviai sprendžiama ir reikalauja visos visuomenės sutelktų pastangų. Valstybės teikiamų paslaugų nepakankamumas skatina įtraukti į socialinių paslaugų teikimą nevyriausybinės organizacijas

(NVO), nes tiesiogiai iš žmonių poreikių kylanti jų veikla pasižymi lankstumu ir partneryste. Jos dažnai sprendžia tokias nepopuliarias socialines problemas, kurioms viešoji valdžia ir politikai skiria nepakankamai arba visai neskiria jokio dėmesio. Sraipsnio tyrimo objektas – vienos seniausių Lietuvos NVO – Lietuvos Raudonojo Kryžiaus draugijos (LRKD) veikla. Tyrimo tikslas – ištirti LRKD veiklą prisidedant prie skurdo ir socialinės atskirties mažinimo Lietuvoje. Tyrimo metodai: mokslinės literatūros, dokumentų ir statistinių duomenų analizė, anketinė apklausa. Tyrimas atliktas 2011 m. Apklausoje dalyvavo 53 LRKD darbuotojai ir 333 paslaugų gavėjai. Tyrimo rezultatai parodė, kad LRKD neabejotinai prisideda prie skurdo ir atskirties mažinimo, ir padėjo identifikuoti pagrindines draugijos veiklos problemas: LRKD darbuotojų teorinių žinių trūkumą, veiklos neapibrėžtumą, individualizuotų veiklos planų skyriuose nebuvimą, lėšų trūkumą, mažą draugijos narių skaičių, bendradarbiavimo su kitomis organizacijomis ir valstybinių institucijų palaikymo stoką. LRKD paslaugų gavėjų anketinės apklausos rezultatai leido nustatyti šios tikslinės grupės dominuojančius ypatumus: vidurinę ir žemesnę išsilavinimą, nedalyvavimą darbo rinkoje, pasyvumą, nepasitikėjimą, neigiamas asmenines nuostatas; žinių apie LRKD bei jos teikiamas paslaugas trūkumą; pajamų šaltinio neturėjimą arba gaunamų pašalpų nepakankamumą. LRKD pagrindinių praktinės veiklos problemų atskleidimas bei paslaugų gavėjų ypatumų nustatymas leidžia ieškoti efektyvių problemų sprendimo būdų, padidinti LRKD socialinių paslaugų teikimo veiksmingumą bei kokybę.

Reikšminiai žodžiai: skurdas, socialinė atskirtis, nevyriausybinė organizacija, Lietuvos Raudonojo Kryžiaus draugija.

Išvadas

Visuomenei vystantis nuo tradicinės (arba agrarinės) per industrinę į postindustrinę, arba žinių, visuomenę keičiasi ir skurdo samprata nuo ekonominio skurdo, kaip būtiniausių daiktų trūkumo, į dvasinių ir socialinių žmonių poreikių tenkinimo trūkumo pripažinimą. Jau XX a. paskutiniame dešimtmetyje skurdo sampratoje pradėjo atsispindėti žmogaus raidos koncepcija, pragyvenimo lygis ir lygios galimybės, asmens pasirinkimo laisvė (Šileika, Zabaraukaitė, 2006/74, p. 64–65). Besiplečianti skurdo sąvoka apima ne tik ekonominę padėtį, bet ir sveikatos priežiūrą, švietimą bei kitas socialines ir kultūrinės paslaugas ir, svarbiausia, jų prieinamumą. Skurdas riboja žmogaus pasirinkimo laisvę, sukelia ateities baimę, žemina žmogaus orumą. Nepriklausomai nuo atskirose šalyse vyraujančių socialinės politikos modelių, skurdas yra plačiai paplitęs – tai patvirtina Europos ekonominės plėtros organizacijos (OECD) pateikti duomenys: Lietuvoje žemiau skurdo ribos gyvena 20 proc. gyventojų (Europos kovos su skurdu tinklo žurnalas, 2010). ES visuomenės tyrimo duomenys byloja, kad Lietuvos gyventojai nurodo tris pagrindines skurdo priežastis: augančias kainas/infliaciją (43 proc.), nedarbą (42 proc.), ekonominę situaciją (36 proc.) (Standard Eurobarometer 78).

Europos Taryba 2010-uosius metus paskelbdama Europos kovos su skurdu ir socialine atskirtimi metais, pabrėžė, kad į kovą su skurdu ir socialine atskirtimi turi būti įtrauktos ir nevyriausybinės organizacijos, nes jos padeda valdžios institucijoms tenkinti socialinius piliečių poreikius (Žalimienė, Rimšaitė, 2007). Literatūros analizė (Otero ir Rhyne, 1994, Wood 1997) byloja, kad socialinė pagalba ir socialinės paslaugos mažinant skurdą ir socialinį nesaugumą yra pagrindinės nevyriausybinių organizacijų veiklos kryptys, nors NVO socialinių paslaugų teikimo veikloje ir susiduria su įstatymų netobulumu, finansavimo stoka, bendradarbiavimo tradicijų silpnumu, informacijos apie veiklą nepakankamumu (Dromantienė, 2003, p. 15, 2008).

Straipsnyje pateikiamas vienos iš NVO – Lietuvos Raudonojo Kryžiaus draugijos – veiklos tyrimas, atliktas 2011 m. (Usavičiūtė, 2012), analizuojamos pagrindinės LRKD praktinės veiklos problemos, taip pat tiriami LRKD tikslinės grupės – paslaugų gavėjų – ypatumai.

Tyrimo objektas – Lietuvos Raudonojo Kryžiaus draugijos veikla. **Tyrimo tikslas** – ištirti LRKD veiklą prisidedant prie skurdo ir socialinės atskirties mažinimo Lietuvoje. **Tyrimo metodai:** mokslinės literatūros, dokumentų ir statistinių duomenų analizė, anketinė apklausa.

1. Skurdo ir socialinės atskirties problema ir NVO uždaviniai

Skurdo lygis atspindi visuomenės narių, negalinčių pasinaudoti pagrindinėmis, kitiems nariams savaime suprantamomis, žmogaus teisėmis, skaičių. Šių gyventojų pajamos, taip pat ir vartojimo išlaidos yra mažesnės už nustatytą skurdo ribą (Binkauskienė, Misiūnas, 2004, p. 98–104). Atlikti tyrimai byloja, kad darbas geriausiai apsaugo nuo skurdo: bedarbiai ir į pensiją neišėję suaugę asmenys sudaro atitinkamai 10 proc. ir 21 proc. gyventojų, kuriems gresia skurdas arba socialinė atskirtis, nors ketvirtąją dalį skurdo ir socialinės atskirties pavojų ES patiriančių asmenų sudaro dirbantys asmenys (KOM (2011). Vis dažniau mokslinėje literatūroje vartojama savoka „skurdas dirbant“, t. y. apie 7 proc. dirbančių žmonių ES gyvena žemiau skurdo ribos (Bendra socialinės apsaugos ir socialinės įtraukties ataskaita, 2009, p. 14). Nacionalinėje 2010-ųjų Europos kovos su skurdu ir socialine atskirtimi programoje taip pat konstatuojama, kad gyventojų užimtumo mažėjimas turi reikšmės skurdo paplitimui ir užsibrėžtas uždavinys didinti viso darbo jėgos potencialo visavertį dalyvavimą darbo rinkoje ir gerinti prieinamumą prie kokybiškų paslaugų.

Anot A. Guogio, su skurdu susijusi socialinė atskirtis apibrėžiama kaip asmens nesavanoriškas nutolimas nuo visuomeninių ir ekonominių vertybių (Guogis, 2004, p.79). Jo nuomone, „socialiai atskirtų asmenų grupės sąvoka atsirado pradėjus vertinti atskirų marginalinių grupių, tokių kaip kalinių, benamių, narkomanų <...> ir kt., padėtį visuomenėje. Vėliau apie socialinę atskirtį imta kalbėti kaip apie socialinių ryšių nutrūkimą tam tikrų visuomenės narių tarpe“ (Guogis, 2005, p. 71). Taigi, socialinė atskirtis veda prie socialinės nelygybės, prie skirtingų kasdieninio gyvenimo sąlygų bei prie ribotos pasirinkimo laisvės, ypač darbo rinkoje ir vartojimo sferose. Todėl kalbant

apie skurdą, negalima nekalbėti apie socialinę atskirtį, šių sąvokų negalima atskirti vieną nuo kitos.

Viešosios politikos ir vadybos instituto tyrime (Vertinimo ataskaita, 2011) vertinant socialinės integracijos paslaugų socialiai pažeidžiamų ir socialinės rizikos asmenų grupėms situaciją, poreikį ir rezultatyvumą, siekiant efektyviai panaudoti 2007–2013 m. ES struktūrinę paramą, išskirti šie socialinės atskirties veiksniai:

- *individualūs veiksniai*: motyvacijos ar kvalifikacijos trūkumas, pasyvumas, nepasitikėjimas savimi ir kitais, naujovių baimė;
- *socialiniai veiksniai*: nedarbas, žemas gyvenimo lygis, neigiamos asmeninės nuostatos, nedalyvavimas visuomeniniame gyvenime ir kita;
- *instituciniai veiksniai*: tai nepritaikytos įstaigos neįgaliesiems, transporto nepritaikymas neįgaliesiems ar jo trūkumas, sveikatos priežiūros įstaigų nutolinimas nuo kaimo vietovių.

Kiti autoriai socialinės atskirties priežastis skirsto į asmenines ir visuomenines (Brazienė, Guščinskienė, 2004, p. 51–52). Socialinė atskirtis gali būti pastebima tik vienoje pažeidžiamo asmens gyvenimo visuomenėje grandyje, bet gali pažeisti ir keletą grandžių, tai: a) atskirtis nuo gamybos (aktyvumas darbo rinkoje, išsilavinimo siekimo galimybė, naujų įgūdžių įgijimo galimybė); b) atskirtis nuo vartojimo (vartojimo pasirinkimo galimybė, gyvenimo sąlygos, sveikatos apsaugos prieinamumas, galimybė būti mobiliam); c) politinė atskirtis (nedalyvavimas visuomeniniame gyvenime, nedarymas įtakos valdžios sprendimams); d) atskirtis nuo socialinio gyvenimo (darnaus socialinio tinklo nebuvimas, nepriklausymas organizacijai) (Burchardt, 2002).

Mokslinės literatūros, Europos Sąjungos ir Lietuvos statistikos bei socialinės stratifikacijos tyrimo duomenų analizė leidžia teigti, kad skurdas ir socialinė atskirtis pirmiausia gresia darbo rinkoje neaktyviems, mažai išsilavinusiems bei kaimo vietovėje, atokiai nuo savivaldos centrų gyvenantiems asmenims. Lietuvoje socialinės atskirties pagrindinės naujai besiformuojančios grupės yra moterys, vyresnio amžiaus žmonės, daugiavaikės šeimos, bedarbiai, buvę kaliniai, kt. (Misiūnas, 2011).

Analizuojant socialinę ekonominę situaciją, kyla natūralus klausimas, kas gi turėtų prisiimti atsakomybę už skurdo ir socialinės atskirties sumažinimą šalyje. 2009 m. „Eurobarometro“ atlikto tyrimo analizė parodė, kad net 98 proc. europiečių pasisako už tai, kad vyriausybė turi nedelsdama imtis priemonių skurdui sumažinti (Lietuvoje (LT) – 94 proc. apklaustųjų) (Poverty and Social Exclusion. Report 2010, p. 125); 53 proc. europiečių laukia atsakomybės už skurdo šalyje sumažinimą iš savo vyriausybių (LT – 70 proc.), 13 proc. europiečių (LT – 15 proc.) mano, kad atsakomybę turi prisiimti kiekvienas šalies pilietis savarankiškai, 10 proc. (LT – 6 proc.) – įsitikinę, kad atsakinga už skurdo mažinimą yra Europos Sąjunga, 7 proc. (LT – 4 proc.) – regioninė ar vietos valdžia, 6 proc. (LT – 1 proc.) – NVO, 3 proc. (LT – 1 proc.) – privačios kompanijos ir 2 proc. (LT – 0 proc.) – religinės institucijos (ten pat, p. 132–134).

Skurdą ir socialinę atskirtį patiriančios visuomenės grupės turi galimybių ir gali turėti įtakos valstybės socialinės įtraukties politikai, o tai reiškia, kad plačioji visuomenė gali ir turi aktyviai dalyvauti sprendžiant skurdo ir socialinės atskirties problemas

(Strateginis pagrindų dokumentas, 2008). Šiame kontekste ypač pabrėžtinas nevyriausybinių organizacijų vaidmuo, nes mažinant skurdą ir socialinę atskirtį europiečiai labiausiai pasitiki NVO ir labdaros organizacijomis – 6 iš dešimties (62 proc.) (Special Eurobarometer 355). VŠĮ Nevyriausybinių organizacijų informacijos ir paramos centro užsakytu 2012 m. Lietuvoje atliktas „Nevyriausybinių organizacijų žinomumo ir savanoriškos veiklos tyrimas“ parodė, kad dauguma (71 proc.) gyventojų mano, jog pagrindinė NVO paskirtis – padėti kitiems, teikti labdarą, ypač aktyviau NVO turėtų veikti socialinės apsaugos ir socialinio darbo srityje (58 proc.). Nevyriausybiniam sektoriui būdingi bruožai yra neabejotinai palankūs, siekiant įtraukti jas į socialinių paslaugų teikimą, ypač tokie, kaip supaprastinta struktūra, lanksti, nevaržoma taisyklėmis veikla, jautrumas visuomenės poreikiams.

Lietuvos Respublikos socialinės apsaugos ir darbo ministerijos 2010–2011 m. socialiniame pranešime teigiamai įvertinta NVO veiklos Lietuvoje kryptis – žmonių, dėl nepakankamų pajamų, nedarbo ir kitų veiksnių atsiradusių žemiau skurdo ribos ir socialiai atskirtų, socializacija bei pabrėžtas NVO sugebėjimas organizuoti ir plėtoti savo veiklą, pritraukiant savanorius, nes pilietinis sutelktumas ir įsitraukimas į socialinių problemų sprendimą padeda sukurti socialiai pažeidžiamų žmonių gerovę (Socialinis pranešimas 2010–2011, p. 170–174). 2010 m. pradėjo veiklą dvylika nacionalinių NVO asociacijų koalicija ir buvo įsteigta Lietuvos vietos bendruomenių organizacijų sąjunga, kurios paskirtis koordinuoti vietos bendruomenių veiklą, atstovauti nevyriausybinėms organizacijoms. Didelės įtakos NVO veiklai plėsti turėjo 2011 m. priimtas Savanoriškos veiklos įstatymas, skatinantis ir apibrėžiantis savanorišką veiklą. Visos šios sąlygos sudarė galimybę NVO aktyviai dalyvauti sprendžiant skurdo ir socialinės atskirties problemas, bendradarbiauti, dalintis informacija, plėtoti partnerystę su savivaldybėmis. Europos Tarybos 2011-ųjų metų paskelbimas Europos savanoriškos veiklos metais padidino savanoriškos veiklos matomumą ES.

Nors Lietuvos teisės aktuose nevyriausybinių organizacijų apibrėžimas pradėtas naudoti tik nuo 1996 m. (Viešosios politikos tyrimų centras, 2002, p. 9), tačiau NVO pradėjo kurtis Lietuvoje dar anksčiau: LRKD (įkurta 1919 m. sausio 12 d.) yra viena iš ilgiausiai veikiančių nevyriausybinių organizacijų, priklausanti tarptautinei organizacijai – Raudonojo Kryžiaus ir Raudonojo Pusmėnulio federacijai. Nacionalinių draugijų tinklą sudaro 97 mln. savanorių ir 300 tūks. darbuotojų, kurie teikia pagalbą maždaug 233 mln. gavėjų kiekvienais metais¹. Lietuvos Raudonojo Kryžiaus draugija dabar vienija per 3444 narių, priskaičiuojama 2271 savanorių. Žmonių, gavusių nemokamos humanitarinės pagalbos, skaičius 2010 m. siekė 28 tūkst. 824 asmenis². LRKD per savo teritorinius skyrius vienija Lietuvoje gyvenančius žmones, įgyvendindama įvairias programas, padeda socialiai remtiniams nelaimės ištiktiems žmonėms,

¹ International Federation of Red Cross and Red Crescent Societies, 2010. World Disasters Report. Focus on urban risk. ISBN 978-92-9139-156-1. Editor: Denis McClean [žiūrėta 2012-02-13]. <<http://www.ifrc.org/Global/Publications/disasters/WDR/WDR2010-full.pdf>> risk. ISBN 978-92-9139-156-1. Editor: Denis McClean [žiūrėta 2012-02-13]. <<http://www.ifrc.org/Global/Publications/disasters/WDR/WDR2010-full.pdf>>.

² Lietuvos Raudonojo Kryžiaus draugijos veiklos 2010 m. ataskaita.

atsižvelgia į jų poreikius, saugo žmogaus orumą, savo veikloje vadovaudamasi humaniškumo, nešališkumo, neutralumo, nepriklausomybės, savanoriškumo, vienumo, universalumo principais (Red Cross, 2013).

2. LRKD efektyvumo mažinant skurdą ir socialinę atskirtį tyrimas

Kiekybinis tyrimas atliktas, siekiant identifikuoti pagrindines LRKD praktinės veiklos problemas bei nustatyti LRKD veiklos tikslines grupės, t. y. paslaugų gavėjų, ypatumus ir poreikius, ieškant atsakymo į klausimą, kodėl LRKD veikla negali patenkinti paslaugų gavėjų esminių poreikių. Informacijos rinkimo metodas – LRKD darbuotojų anketinė apklausa ir LRKD paslaugų gavėjų anketinė apklausa. Duomenys apdoroti SPSS statistics 17.0 programa. Respondentai atrinkti taikant tikslinę paprastą tikimybinę atranką. LRKD darbuotojų imties tūris apskaičiuotas: iš viso LRKD darbuotojų skaičius – 53. Duomenis buvo siekiama surinkti iš kiekvieno darbuotojo. Kad gauti duomenys būtų patikimi ir reprezentatyvūs ($P = 0,05$. Tikimybė – 95 proc.), respondentų skaičius siekė ne mažiau kaip 47 (<www.apklausa.lt>). LRKD paslaugų gavėjų imties tūris apskaičiuotas: maksimaliai į LRKD skyrius per metus kreipiasi iki 3000 paslaugų gavėjų, minimaliai – iki 500 paslaugų gavėjų. $S = 3000 - 500 = 2500$ ($P = 0,05$. Tikimybė – 95 proc.). Patikimiems ir reprezentatyviems apklausos duomenims gauti respondentų skaičius siekė ne mažiau kaip 333 (<www.apklausa.lt>). 25 uždarų klausimų anketa, skirta LRKD etatiniams darbuotojams, buvo išsiųsta elektroniniu paštu į kiekvieną LRKD skyrių ir paprašyta užpildytą anketą sugrąžinti nurodytu el. pašto adresu arba įmesti į draugijos pagrindiniame koridoriuje stovintį dėžutę su užrašu „anketoms“ adresu: A. Juozapavičiaus g. 10A, Vilnius. Anketoje pabrėžta, kad, siekiant užtikrinti anonimiškumą, užpildytą anketą LRKD darbuotojai gali išsiųsti iš bet kurios elektroninės pašto dėžutės (vaiko, draugo, pažįstamo ir pan.). Sugrįžo 49 kokybiškai užpildytos anketos iš 53, t. y. 92 proc. anketų. LRKD paslaugų gavėjų anketa, kurią sudaro 18 uždarų klausimų, buvo nusiųsta elektroniniu paštu į Lietuvos Raudonojo Kryžiaus draugiją Vilniuje ir 36 LRKD skyrius, kur LRKD etatinių darbuotojų pagalba anketos buvo dauginamos ir dalinamos visiems ateinantiems paslaugų gavėjams. Kartą per mėnesį LRKD skyrių etatiniai darbuotojai, atvykdami į Draugiją Vilniuje, pristatė užpildytas anketas. Surinktos 346 kokybiškai užpildytos anketos, 63 anketos buvo užpildytos nekokybiškai.

Tyrimo sunkumai: galimybės nebuvimas atlikti LRKD paslaugų gavėjų anketinę apklausą 36-iose Lietuvos miestų skyriuose be LRKD skyrių etatinių darbuotojų pagalbos ir geranoriško dalyvavimo; negalima atmesti LRKD skyrių darbuotojų poveikio tikimybės paslaugų gavėjų atsakymams; galimybės nebuvimas fiksuoti, kiek iš viso anketų buvo išdalinta paslaugų gavėjams ir kokia dalis jų sugrįžo.

Tyrimo etika: gautas LRKD generalinės sekretorės leidimas atlikti anketines apklausas, respondentai supažindinti su tiriamojo darbo tema bei tikslu. Anketų pildymas rėmėsi respondentų laisvanoriškumo principu. Respondentams buvo suteikta informacija apie galimybę bet kuriuo metu atsisakyti pildyti anketą ar nutraukti jos

pildymą. Visiems, dalyvavusiems tyrime (anketinėje apklausoje), paaiškinta apie jų nuomonės svarbą siekiant iširti LRKD veiklą bei išskylančias praktines jos veiklos problemas. Suteikta informacija, kad gauti duomenys bus panaudoti tik tiriamajam darbui atlikti ir nebus naudojami kitiems tikslams. Anketose užtikrintas konfidencialumas bei anonimiškumas.

2.1. LRKD darbuotojų anketinės apklausos rezultatų analizė ir apibendrinimas

Pirmiausia išsiaiškinta, kad penktadalis (22 proc.) visų LRKD darbuotojų nežino daugialypio organizacijos apibūdinimo, naudojamo pačios organizacijos dokumentuose, o tai leidžia daryti prielaidą, kad nežino ir jos socialinio vaidmens. Tačiau tyrimo duomenys byloja, net 82 proc. LRKD darbuotojų tiksliai žino, kokias veiklas yra įsipareigojusi vykdyti draugija (visos išvardintos veiklos), o 18 proc. apklaustųjų darbuotojų trūksta žinių apie draugijos vykdomas veiklas ir jie įvardijo tik tas veiklos rūšis, kurias patys tikrai vykdo praktikoje: 10 proc. darbuotojų atsakė, kad LRKD vykdo labdaros ir paramos veiklą, 6 proc. – socialinės pagalbos veiklą, 2 proc. – rūpybos veiklą. Kalbant apie LRKD darbuotojų motyvą dirbti, net 73 proc. apklaustųjų pažymėjo, kad noras padėti kitiems jiems yra pagrindinis darbo draugijoje motyvas, o tai byloja apie stiprų jų pilietiškumo jausmą. 14 proc. darbuotojų atsakė, kad jų pagrindinis motyvas yra prasminga veikla, 8 proc. pabrėžė, kad savęs realizavimas, o 4 proc. pripažino, kad darbas LRKD yra jų pragyvenimo šaltinis. 73 proc. LRKD darbuotojų visuomenės informavimui apie draugijos veiklą teikia labai daug dėmesio, vykdydami visuomenės informavimą apie draugiją įvairiais būdais, kiti 26 proc. respondentų visuomenės informavimui išnaudoja ne visas galimybes – informavimą atlieka tik vienu būdu: iš jų – 14 proc. viešų renginių ir akcijų organizavimu, 10 proc. – paskaitų apie LRKD rengimu, 2 proc. – straipsnių spaudoje publikavimu.

Net 84 proc. LRKD darbuotojų bendruomenės įtraukimui į draugijos veiklą teikia pakankamai dėmesio, todėl išnaudoja įvairias galimybes, telkia dirbti LRKD visais įvardintais būdais: organizuoja socialinius-kultūrinius renginius, viešas akcijas; kreipiasi tiesiogiai į organizacijas su prašymu padėti. Tačiau 16 proc. LRKD darbuotojų neišnaudoja visų galimybių bendruomenei sutelkti: iš jų – 10 proc. darbuotojų kreipiasi tiesiogiai į bendruomenę su prašymu padėti, 6 proc. – organizuoja socialinius kultūrinius renginius, viešas akcijas. Iš respondentų atsakymų paaiškėjo, kad dauguma (84 proc.) LRKD skyrių darbuotojų savarankiško veiklos plano neturi ir dirba pagal bendrą LRKD veiklos planą ir tik 16 proc. darbuotojų atsakė, kad jų skyrius turi savarankišką veiklos planą.

Vienas iš svarbių NVO efektyvios veiklos trukdžių yra finansų stoka. LRKD darbuotojai įvardino šiuos pagrindinius tris draugijos pajamų šaltinius: 49 kartus (100 proc.) darbuotojai paminėjo, kad tai lėšos iš valstybės ir savivaldybių biudžetų tikslinėms LRKD programoms įgyvendinti, 48 kartus (98 proc.) darbuotojai įvardino pajamas iš ūkinės ir komercinės veiklos, 40 kartų (82 proc.) pažymėjo, kad tai yra

draugijos narių mokesčiai. 10 kartų nurodė, kad tai yra užsienio valstybių (6 darbuotojai) ir Lietuvos Respublikos (4 darbuotojai) fizinių ar juridinių asmenų paaugotos lėšos bei turtas. Be to, respondentų atsakymai byloja, kad 69 proc. apklausoje dalyvavusių LRKD darbuotojų teigia galimų finansavimo šaltinių paieškoje dalyvaujantys visi. 23 proc. pažymi, kad yra žmogus, atsakingas tik už lėšų paiešką, 8 proc. atsakė, kad žmogaus, atsakingo tik už lėšų paiešką, nėra. Apibendrinant galima teigti, kad LRKD darbo organizavime nenumatytas konkretus pareigų dėl galimų finansavimo šaltinių paieškos pasiskirstymas.

Siekiant atskleisti LRKD veiklos efektyvumą prisidedant prie skurdo ir nelygybės mažinimo, buvo svarbu išsiaiškinti, kaip patys LRKD darbuotojai supranta skurdo mažinimo strategiją. Tyrimo duomenys rodo, kad 27 proc. apklaustųjų mano, kad skurdo mažinimo strategija – tai „valstybės institucijų sutartis bendradarbiauti ir remti nevyriausybinį sektorių teikiant socialines paslaugas“; 12 proc. – kad tai „idėjos ir pasiūlymai, kaip mažinti skurdą Lietuvoje“; 8 proc. respondentų – kad tai „valstybės įsipareigojimas užtikrinti pagrindinius žmonių poreikius, mažinti nelygybę“; 4 proc. – kad tai „valstybės vadovų įsipareigojimas siekti panaikinti veiksnius, kurie sukelia ir palaiko nelygybę“. Taigi beveik pusė (51 proc.) apklaustųjų darbuotojų Skurdo mažinimo strategiją suvokia kaip siaurą, konkretų veiksmą, tačiau kita pusė (49 proc.) nurodo, kad Skurdo mažinimo strategiją apibūdina visi pateikti atsakymų variantai, vadinasi, žino, kokie pagrindiniai teiginiai yra pateikti strategijoje. Tai leidžia daryti prielaidą, kad šiuos teiginius LRKD darbuotojai siekia įgyvendinti savo veikloje prisidedami prie skurdo mažinimo.

Tyrimo metu siekta išsiaiškinti veiksnius, galinčius padidinti LRKD veiklos efektyvumą. Tokiais pagrindiniais veiksniais LRKD darbuotojai nurodė (pasirinkdami tris veiksnius) – pilietiškumo aktyvinimą (94 proc.) bei valstybinių institucijų paramą (86 proc.), o bendradarbiavimui su kt. organizacijomis (14 proc.) bei žmogiškųjų išteklių atnaujinimui ir plėtrai (18 proc.) didelės reikšmės neteikia. Kalbant apie institucijų ir organizacijų, su kuriomis bedradarbiauja LRKD, tinklą – jį sudaro valstybinės įstaigos, su kuriomis dažniausiai tenka bendradarbiauti, – nurodė 74 proc. apklaustųjų, 10 proc. – savivaldybę, įvairius fondus, valstybės institucijas (LR Seimą, Vyriausybę) įvardino po 6 proc. darbuotojų ir verslo struktūras – 4 proc. Kalbant apie LRKD dalyvavimą priimančias sprendimus savivaldybėje, dauguma LRKD darbuotojų (78 proc.) teigė nedalyvaujantys svarstant savivaldybės sprendimus ir neturi galimybės daryti jiems įtakos. 10 proc. atsakė, kad dalyvavo savivaldybės strateginių planų, biudžeto svarstyme bei NVO atstovų rinkimuose. Kiti 22 proc. darbuotojų nurodė, kad dalyvavo tik savivaldybės biudžeto svarstyme (6 proc.), savivaldybės strateginių planų svarstyme (4 proc.) ar NVO atstovų rinkimuose savivaldybėje (2 proc.).

Tyrimo duomenys byloja apie LRKD darbuotojų klientams teikiamos pagalbos pobūdį: dažniausiai klientams teikiama pagalba yra parama drabužiais bei patalyne (53 proc.) ir parama maisto produktais (25 proc.). Moralinę, psichologinę pagalbą nurodė 6 proc. ir atstovavimo/konsultavimo 2 proc. visų apklausoje dalyvavusių darbuotojų. 14 proc. darbuotojų atsakė, kad jiems tenka teikti pagalbą visais anketoje išvardintais būdais (be minėtų pagalbos formų, dar nurodė būsto paramą, integravimo

į visuomenę, piniginę paramą). Kaip LRKD veiklos tikslinę grupę 86 proc. apklaustų darbuotojų nurodė fizinius asmenis, 14 proc. įvardijo juridinius asmenis.

Tyrimas atskleidė ir tai, kokios pagalbos reikėtų patiems LRKD darbuotojams dirbant organizacijoje. Jiems iškyla detalių rekomendacijų (65 proc.) ir seminarų ar mokymų (17 proc.) poreikis. Viešos informacijos apie draugijos veiklą (4 proc.) bei dalinimosi patirtimi (2 proc.) darbuotojai nesureikšmina, o 2 proc. apklaustųjų negalėjo atsakyti į klausimą apie jiems asmeniškai reikalingą pagalbą. LRKD savo veikloje susiduria su problemomis: darbuotojai ypač pabrėžia lėšų trūkumą (41 proc.), nedidelį narių skaičių (12 proc.). Trečdalis darbuotojų (35 proc.) pažymi, kad visos išvardintos problemos yra svarbios: ir įstatymų stoka, ir organizacijos reklamos nepakankamumas, ir bendradarbiavimo tarp įstaigų stoka. Didžiausios LRKD darbuotojų kasdieninės veiklos problemos yra transporto trūkumas (37 proc.), nepritaikytos patalpos (29 proc.), teorinių žinių trūkumas (14 proc.), darbuotojų trūkumas (10 proc.), nepakankamas vietos savivaldos palaikymas (4 proc.). Kasdieninėje veikloje susiduriantys su visomis išvardintomis problemomis teigia 6 proc. darbuotojų.

Kalbant apie LRKD skyrių teritorinį išsidėstymą galima pastebėti, kad dauguma LRKD skyrių yra išsidėstę miestuose ir miesteliuose (76 proc. – iš jų 59 proc. skyrių yra išikūrę miestuose, turinčiuose daugiau negu 5 tūkst. gyventojų) ir tik 14 proc. – kaimuose, seniūnijų centruose. Toks LRKD skyrių teritorinis išsidėstymas kelia sunkumų nuo seniūnijos centro nutolusiame kaime gyvenančiam paslaugų gavėjui norint pasiekti skyrių. Demografinis LRKD darbuotojų portretas byloja, kad tarp LRKD darbuotojų dominuoja moterys (94 proc.). LRKD darbuotojų pasiskirstymas pagal išsilavinimą: 86 proc. darbuotojų nurodė turintys specialųjį vidurinį išsilavinimą, 10 proc. – aukštąjį išsilavinimą, 4 proc. – vidurinį. 59 proc. apklaustųjų darbuotojų LRKD dirba daugiau kaip 10 metų, 27 proc. atsakė, kad jų darbo stažas yra nuo 6 iki 10 metų, o 14 proc. nurodė iki 5 metų. LRK veiklos efektyvumui svarbios yra ir asmeninės darbuotojų nuostatos socialinės ekonominės situacijos Lietuvoje atžvilgiu: net 59 proc. darbuotojų yra įsitikinę, kad ateityje gyvenimas pagerės, 19 proc. tuo abejoja, 12 proc. – negalėjo atsakyti į klausimą.

Apibendrinant LRKD darbuotojų tyrimą, galima teigti, jog būtina jiems sudaryti sąlygas patobulinti teorines žinias organizuojant seminarus, paskaitas, daugiau dėmesio skirti dalinimuisi patirtimi su kitomis organizacijomis, maksimaliai panaudojant stipriąsias LRKD darbuotojų savybes: praktinės veiklos patirtį, stiprų pilietiškumo jausmą ir aukštą motyvacijos lygį, pozityvią asmeninę nuostatą. Viešųjų darbų akcijos, pritraukiant į pagalbą bendruomenę bei potencialius paslaugų gavėjus, padidina visuomenės informavimą apie LRKD veiklą bei plečia išorinių ryšių tinklą, padeda rasti naujų socialinių partnerių.

2.2. LRKD paslaugų gavėjų apklausos rezultatų analizė ir apibendrinimas

Kad paslaugų gavėjai galėtų efektyviai pasinaudoti LRKD teikiamomis paslaugomis, jie turi žinoti šios organizacijos paskirtį ir misiją bei uždavinius, veiklos kryptis ir pobūdį. Tačiau tyrimas parodė, kad kas antras LRKD paslaugų gavėjas (53 proc.)

to nežino. Reikšminga, kad net 44 proc. paslaugų gavėjų negalėjo atsakyti į pateiktą klausimą apie LRKD vykdomą veiklą. 17 proc. mano, kad tai yra labdaros ir paramos veikla, 14 proc. atsakė, kad tai socialinės pagalbos veikla. 11 proc. apklausoje dalyvavusiųjų nurodė, kad LRKD veiklai tinka visi pateikti atsakymų variantai. Kiti apklausoje dalyvavę asmenys nurodė šias LRKD veiklas: rūpybos (8 proc.), atstovavimo ir konsultacinę (4 proc.), pagalbos/prieglobsčio (2 proc.). Dažniausiai – 60 proc. dalyvavusių apklausoje – apie LRKD sužinojo iš aplinkinių žmonių pasakojimų, 15 proc. apklaustųjų apie LRKD informacijos gavo per radiją, 11 proc. – patarė kreiptis socialinė darbuotoja, po 4 proc. – seniūnija, informacijos gavo televizijoje, perskaitė laikraštyje – 3 proc. ir, pamatę iškabą, nutarė užėiti 3 proc. paslaugų gavėjų. Galima daryti prielaidą, kad pagrindiniai informacijos apie LRKD šaltiniai yra bendravimas tarp bendruomenės narių, radijas ir socialiniai darbuotojai.

Net 48 proc. apklausoje dalyvavusių paslaugų gavėjų neturi žinių apie Skurdo mažinimo strategiją, o 43 proc. žinios yra paviršutiniškos ir neišsamios: iš jų 18 proc. atsakė, kad tai valstybės įsipareigojimas mažinti nelygybę, 15 proc. pažymėjo, kad tai pačių piliečių veiksmai padėti vargingiems žmonėms. 6 proc. nurodė valstybių vadovų įsipareigojimą siekti skurdo mažinimo, o 4 proc. įsitikinę, kad tai idėjos ir pasiūlymai, kaip mažinti skurdą Lietuvoje. Tik 9 proc. apklaustųjų nurodė, kad Skurdo mažinimo strategiją apibūdina visi pateikti atsakymų variantai.

Apklausoje rezultatai parodė, kad 76 proc. visų apklausoje dalyvavusių paslaugų gavėjų į LRKD kreipėsi pagalbos sau, 22 proc. atėjo pagalbos, kuri reikalinga kaimynams, ir 2 proc. apklaustųjų pažymėjo, kad atėjo pagalbos įstaigai, – t. y. tik ketvirtadalis (24 proc.) klientų pilietiškumas yra išreikštas ir jie ateina pagalbos kitiems savo bendruomenės nariams. Priežastys, dėl kurių kreipiamasi į LRKD, įvairios: dažniausios – 46 proc. jokio pajamų šaltinio neturėjimas; 27 proc. įvardino gaunamų pašalpų nepakankamumą; kitos priežastys – 12 proc. atsakė, kad nori padėti kitiems; 11 proc. kreipėsi pagalbos, nes atsitiko nelaimė; savo pagalbą organizacijai norėjo pasiūlyti 2 proc. ir nurodė, kad smalsu, – 2 proc. Apklausoje rezultatai atskleidė būtiniausias paslaugų gavėjams pagalbos tipus: 45 proc. nurodė, kad jiems reikalinga piniginė parama, 16 proc. pažymėjo, kad jiems būtina parama maisto produktais, 11 proc. įvardino, kad jiems būtina parama drabužiais bei patalyne. 4 proc. apklausoje dalyvavusių atsakė, kad yra būtina būsto parama, 4 proc. – ieškojo patarimo. Tačiau kas ketvirtas klientas (28 proc.) negali konkrečiai atsakyti, kokia pagalba jiems būtina. Tyrimo rezultatai rodo, kad didelė dalis paslaugų gavėjų (60 proc.) draugijoje lankosi pirmą kartą – kreipiasi vienkartinės pagalbos; 23 proc. buvo atėję į draugiją keletą kartų, o šeštadalis klientų (17 proc.) ateina pagalbos į draugiją dažnai. Reikšminga, kad prieš ateidami pagalbos į LRKD skyrių absoliuti dauguma (net 90 proc.) paslaugų gavėjų kreipėsi į kitas institucijas ieškodami pagalbos: 27 proc. – į seniūniją, 19 proc. – į darbo biržą, 13 proc. – į savivaldybę, 31 proc. apklaustųjų pažymėjo, kad, prieš ateidami į LRKD, lankėsi visose išvardintose institucijose. Tik dešimtadalis klientų neieškojo pagalbos valstybinėse institucijose.

Dauguma (87 proc.) LRKD paslaugų gavėjų yra visai nedirbantys (63 proc.) arba nuolatinio darbo neturintys asmenys: iš jų 8 proc. dirba sezoninį, 16 proc. – atsitiktinį

darbą. Tik beveik kas aštuntas klientas dirba nuolatinį darbą (13 proc). Nedarbo priežastys įvairios: daugiau nei pusė (61 proc.) visų LRKD paslaugų gavėjų nedirba, nes augina vaikus, – 22 proc., yra pensinio amžiaus – 21 proc. arba dėl silpnos sveikatos ar negalios – 18 proc. Daugiau nei trečdalis (39 proc.) visų LRKD paslaugų gavėjų nedirba ir nurodo nereikšmingas, nepateisinamas priežastis. Išsilavinimo trūkumą ir jo įtaką darbui pripažino tik 4 proc. paslaugų gavėjų. Net 62 proc. paslaugų gavėjų namų ūkiuose nėra nuolatinį darbą dirbančių asmenų, 25 proc. apklausoje dalyvavusių gyvena vieni, o tik kas aštunto LRKD paslaugų gavėjų namų ūkiuose (13 proc.) yra ne vienas nuolatinį darbą dirbantis asmuo. Dažniausia paslaugų gavėjais tampa daugia vaikės šeimos. Daugumoje apklausoje dalyvavusių LRKD paslaugų gavėjų šeimose (86 proc.) gyvena trys ir daugiau vaikų – 42 proc., vienas arba du vaikai – 30 proc., 14 proc. paslaugų gavėjų nurodė, kad jie išlaiko suaugusius, bet nesavarankiškus vaikus. Vaikų šeimoje neturintys nurodė taip pat 14 proc.

Tyrimo duomenys atskleidė paslaugų gavėjų pasiskirstymą pagal išsilavinimą: 31 proc. apklausoje dalyvavusių nurodė turintys nebaigtą vidurinį išsilavinimą, 21 proc. – vidurinį išsilavinimą, 15 proc. – specialųjį vidurinį, 13 proc. negalėjo atsakyti į klausimą apie išsilavinimą, 12 proc. nurodė turintys pradinį išsilavinimą, 8 proc. – aukštąjį išsilavinimą. Apibendrinant galima daryti prielaidą, kad LRKD paslaugų gavėjai dažniausiai yra žemesnio išsilavinimo (72 proc.) ir tik penktadalis (23 proc.) turi vidurinį ar aukštąjį išsilavinimą. Remiantis gautais rezultatais galima teigti, kad moterys ieško pagalbos (63 proc.) beveik du kartus dažniau negu vyrai (37 proc.).

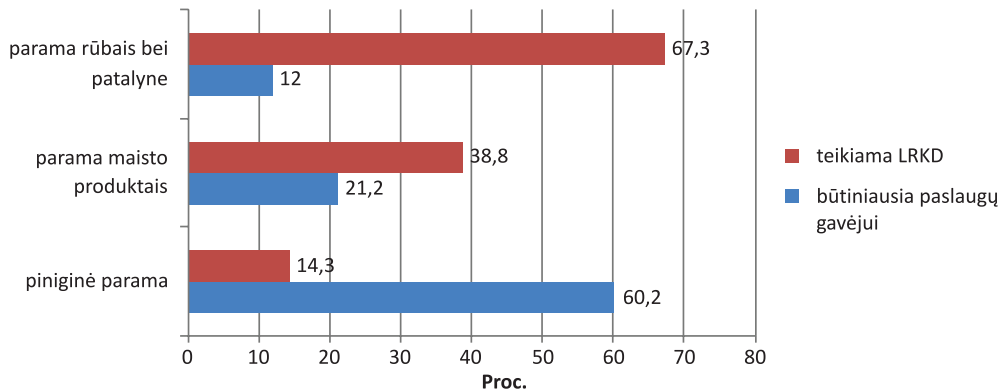
Remiantis gautais apklausos rezultatais galima teigti, kad 40 proc. visų apklausoje dalyvavusių paslaugų gavėjų gyvena dideliame mieste, 36 proc. – nedideliame miestelyje, 16 proc. nurodė gyvenantys kaime, seniūnijos centre, o 8 proc. gyvena nuo centro nutolusiame kaime. Galima daryti prielaidą, kad nuo seniūnijos centrų nutolusiuose kaimuose gyvenantiems paslaugų gavėjams iškyla problema pasiekti LRKD arba kitas socialines paslaugas teikiančias institucijas, o miestų ir miestelių gyventojai yra mobilesni.

Daugumos paslaugų gavėjų (86 proc.) asmeninis požiūris į gyvenimą yra negatyvus ir pesimistinis: jie nesitiki, kad gyvenimas pagerės, o mano, kad dar blogės. Teigiamai, optimistiškai nusiteikę tik 14 proc. visų apklausoje dalyvavusiųjų. Tyrimo rezultatai atskleidė menką paslaugų gavėjų pilietinį aktyvumą: dauguma (80 proc.) jų nedalyvauja visuomeniniame politiniame gyvenime: iš jų 57 proc. – nedalyvauja, 23 proc. dalyvauja tik todėl, kad jiems buvo atsidėkota; tik kas penktas apklausoje dalyvavęs asmuo nurodė, kad dalyvavo rinkimuose (20 proc.). Didžioji dalis – 59 proc., paslaugų gavėjų nežino, ar pasitiki LRKD darbuotojais – paslaugų teikėjais, 27 proc. – pasitiki, o 14 proc. – nepasitiki. Apibendrinus tyrimo rezultatus, galima daryti prielaidą, kad dauguma LRKD paslaugų gavėjų yra nelinkę prisiimti atsakomybės už savo gyvenimą, pilietiškai neaktyvūs, menko išsilavinimo.

Siekiant atskleisti, ar LRKD teikiamos pagalbos tipai atitinka paslaugų gavėjų poreikius, lyginti LRKD darbuotojų atsakymų rezultatai į klausimą „Kokią pagalbą dažniausiai tenka teikti savo klientams?“ ir paslaugų gavėjų atsakymų rezultatai į klausimą „Kokia pagalba Jums šiuo metu būtiniausia? (nurodykite tik vieną atsakymą)“.

Atrinktos trys pagrindinės pagalbos rūšys: piniginė parama, parama maisto produk-

tais ir parama drabužiais bei patalyne. Nelyginami paslaugų gavėjų neapibrėžti atsakymai „negalite konkrečiai atsakyti“ ir LRKD darbuotojų atsakymų variantas „tinka visi atsakymai“. Pastarasis darbuotojų atsakymas traktuojamas kaip kiekvienos pagalbos rūšies veiklos atlikimas (žr. 1 pav.).

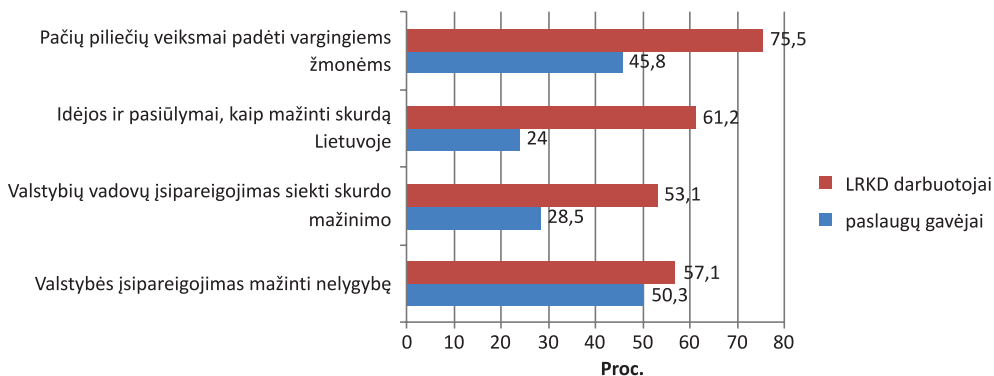


1 pav. LRKD teikiamos pagalbos tipų atitiktis paslaugų gavėjų poreikiams

Fig. 1. LRCS aid types matching users' needs

Šiuo metu paslaugų gavėjams būtiniausia pagalba yra piniginė parama (60 proc.), tik 14 proc. LRKD darbuotojų nurodė (atkreiptinas dėmesys, kad 14 proc., t. y. 7 darbuotojai, pasirinko atsakymo variantą „tinka visi atsakymai“, todėl atsirado paklaida apie piniginę paramą), kad tokia parama yra teikiama ($\chi^2 = 34,91$; $p < 0,001$). Parama maisto produktais būtina 21 proc. paslaugų gavėjų, o teikiama 39 proc. ($\chi^2 = 6,95$; $p = 0,008$). Tik 12 proc. klientų nurodė, kad jiems būtina parama drabužiais bei patalyne, o 67 proc. darbuotojų atsakė, kad dažniausiai teikia būtent šią pagalbą ($\chi^2 = 76,76$; $p < 0,001$).

Siekiant palyginti LRKD darbuotojų ir paslaugų gavėjų nuomones apie skurdo mažinimo Lietuvoje strategiją, palyginti gauti atsakymų rezultatai į LRKD darbuotojams ir paslaugų gavėjams pateiktą klausimą: „Skurdo mažinimo strategija, Jūsų manymu, tai:“. Nėra lyginami respondentų, pažymėjusių, kad negali atsakyti į šį klausimą, atsakymai bei variantas „tinka visi atsakymai“ (žr. 2 pav.).

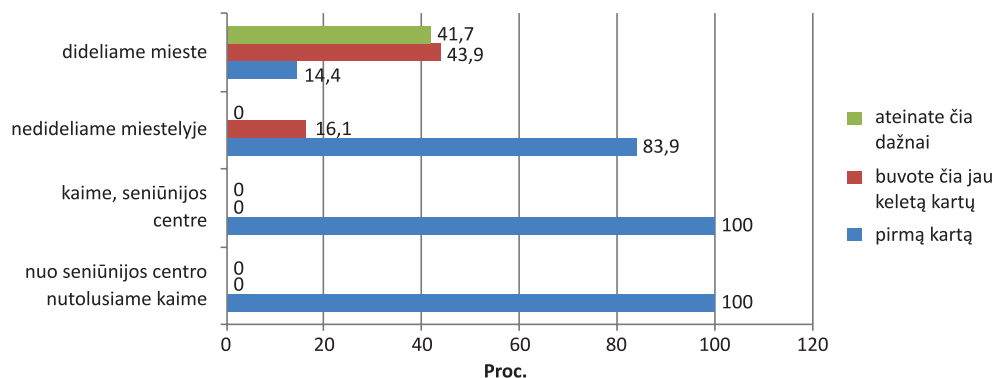


2 pav. LRKD darbuotojų ir paslaugų gavėjų nuomonės apie skurdo mažinimo strategiją

Fig. 2. LRCS staff and user attitudes towards the poverty reduction strategy

Skurdo mažinimo strategija, LRKD darbuotojų (76 proc.) nuomone, tai pačių piliečių veiksmai padėti vargingiems žmonėms. 53 proc. LRKD darbuotojų ir 29 proc. paslaugų gavėjų (mažiausias nuomonių skirtumas) teigia, kad skurdo mažinimo strategija – tai valstybės išsipareigojimas mažinti nelygybę. Strategija – tai idėjos ir pasiūlymai, kaip mažinti skurdą Lietuvoje, – taip nurodė 61 proc. LRKD darbuotojų ir tik 24 proc. klientų. LRKD darbuotojų ir paslaugų gavėjų nuomonės apies kurdo mažinimo strategiją yra skirtingos: valstybių vadovų išsipareigojimas siekti skurdo sumažinimo ($\chi^2 = 10,38$; $p = 0,001$), idėjos ir pasiūlymai, kaip mažinti skurdą Lietuvoje ($\chi^2 = 24,46$; $p < 0,001$), pačių piliečių veiksmai padėti vargingiems žmonėms ($\chi^2 = 13,6$; $p < 0,001$).

Atlikus LRKD paslaugų gavėjų atsakymų į klausimus „Kreipiatės į Raudonojo Kryžiaus draugiją:“ ir „Jūs gyvenate:“ analizę, pasitvirtino prielaida, kad paslaugų gavėjų kreipimosi į LRKD dažnis turi ryšį su jų gyvenamąja vieta ($\chi^2 = 215,8$, $p < 0,001$) (žr. 3 pav.).



3 pav. LRKD paslaugų gavėjų gyvenamosios vietos reikšmė kreipimosi į LRKD pagalbos dažniui

Fig. 3. Relationship of residence type of recipients of LRCS services to the frequency of their demand for LRCS services

Tyrimo rezultatai rodo, kad paslaugų gavėjai, gyvenantys kaime, seniūnijos centre arba nuo seniūnijos centro nutolusiame kaime, kreipėsi į LRKD skyrius pirmą kartą (100 proc.). Tuo tarpu paslaugų gavėjai, kurie gyvena dideliame mieste, kreipėsi į LRKD keletą kartų arba ateina čia dažnai (apie 86 proc.). Todėl LRKD skyriai, pagal galimybes, turėtų veikti pagal savarankiškus tik jų veiklos teritorijos ypatumams pritaikytus veiklos planus.

Išvados

Mokslinės literatūros ir statistinių duomenų analizė parodė, kad skurdo ir socialinės atskirties problema Lietuvoje yra viena aktualiausių. Skurdas ir socialinė atskirtis yra glaudžiai susiję. Nemažėjantys skurdo, vadinasi, ir socialinės atskirties, rodikliai pastarųjų dešimties metų laikotarpiu patvirtina šį teiginį.

Remiantis atlikta mokslinės literatūros analize galima teigti, kad NVO vaidmuo yra neabejotinai reikšmingas kovoje su skurdu ir socialine atskirtimi. Ypač svarbi yra NVO partnerystė su valstybinėmis institucijomis, nes tik bendromis valstybės ir pilietinės visuomenės pastangomis kova su skurdu ir socialine atskirtimi gali duoti teigiamų rezultatų.

LRKD neabejotinai savo vykdoma veikla prisideda prie socialinės sanglaudos ir skurdo mažinimo, visuomenės supilietinimo. Tačiau apibendrinant LRKD darbuotojų anketinės apklausos rezultatus identifikuotos šios pagrindinės draugijos veiklos problemos: LRKD darbuotojų teorinių žinių trūkumas; veiklos neapibrėžtumas; visi LRKD skyriai dirba pagal bendrą veiklos planą, kuris nepritaikytas konkrečiam skyriui, atsižvelgiant į konkrečios teritorijos ypatumus; lėšų trūkumas ir draugijos narių nepakankamumas; bendradarbiavimo su kitomis organizacijomis ir valstybinių institucijų palaikymo stoka.

Apibendrinant LRKD paslaugų gavėjų anketinės apklausos rezultatus nustatyti šios tikslinės grupės dominuojantys ypatumai: vidurinis ir žemesnis išsilavinimas; nedalyvavimas darbo rinkoje, pasyvumas, nepasitikėjimas, neigiamos asmeninės nuostatos; žinių apie LRKD bei jos teikiamas paslaugas trūkumas; pajamų šaltinio neturėjimas arba gaunamų pašalpų nepakankamumas yra pagrindinės kreipimosi pagalbos priežastys; pagrindinis pagalbos poreikis – pinigine parama, kurios LRKD neteikia. LRKD pagrindinių praktinės veiklos problemų atskleidimas bei paslaugų gavėjų ypatumų nustatymas leidžia ieškoti efektyvių problemų sprendimo būdų, padidinti LRKD socialinių paslaugų teikimo veiksmingumą bei kokybę.

Literatūra

- Bendra socialinės apsaugos ir socialinės įtraukties ataskaita-santrauka. Socialinė įtrauktis, pensijos, sveikatos priežiūra ir ilgalaikė rūpyba. Liuksemburgas: Europos Sąjungos leidinių biuras, 2009.
- Binkauskienė, G.; Misiūnas, A. Skurdo ir socialinės atskirties problema. *Lietuvos ekonomikos apžvalga*. 2004, Nr. 2.
- Brazienė, R.; Guščinskienė, J. Socialinės atskirties modeliai Lietuvoje. *Filosofija. Sociologija*. 2004, (4).
- Metinė augimo apžvalga. 3 priedas. Bendrosios užimtumo ataskaitos projektas. Briuselis, 2011.1.12 KOM (2011) 11, galutinis.
- Burchardt, T., et al. Degrees of Exclusion: Developing a Dynamic, Multidimensional Measure. In Agulnik, P. (sud.) *Understanding Social Exclusion*. Oxford University Press, 2002.
- Dromantienė, L. Nevyriausybių organizacijų vaidmuo stiprinant socialinę sanglaudą. *Socialinis darbas*. 2003, 2 (4).
- Dromantienė, L. *Socialinės Europos kūrimas*. Monografija. Vilnius: MRU, 2008.
- Europos kovos su skurdu ir socialine atskirtimi metai (2010 m.). Strateginis pagrindų dokumentas. 2010-ųjų Europos metų veiklos prioritetai ir gairės. Briuselis, 01/12/2008.
- Europos kovos su skurdu ir socialine atskirtimi planas. Europos socialinės ir teritorinės sanglaudos bendroji programa [žiūrėta 2012-01-09]. <<http://eur-lex.europa.eu/LexUriServ/LexUriServ.do?uri=CELEX:52010DC0758:LT:HTML>>.
- Europos kovos su skurdu tinklo žurnalas*. 2010, 131.
- Guogis, A. Globalizacijos poveikis socialinei apsaugai ir socialinei atskirčiai. *Politologija*. 2004, 4 (36).

- Guogis, A. Socialinių paslaugų ekonominiai svertai Lietuvos savivaldybėse. *Socialinis darbas*. 2005, 4 (1).
- Lietuvos Respublikos savanoriškos veiklos įstatymas. *Valstybės žinios*. 2011, Nr. 86-4142. Lietuvos Respublikos socialinės apsaugos ir darbo ministro 2011 m. vasario 3 d. įsakymas Nr. A1-64 „Dėl Nevyriausybinių sektoriaus plėtros 2011–2013 metų programos patvirtinimo“. *Valstybės žinios*. 2011, Nr. 17-814.
- Lietuvos statistikos departamentas [žiūrėta 2013-03-15]. <<http://www.stat.gov.lt/lt/news/view/?id=8882>>.
- Lietuvos statistikos metraštis, 2009 [žiūrėta 2012-01-09]. <<http://www.stat.gov.lt/lt/news/view/?id=6569>>.
- Lietuvos Respublikos 2000 m. spalio 10 d. įstatymas Nr. VIII-1978 „Dėl Lietuvos Raudonojo Kryžiaus draugijos, Raudonojo Kryžiaus, Raudonojo Pasmėnlio ir Raudonojo Kristalo emblemos ir pavadinimo“. *Valstybės žinios*. 2000, Nr. 89-2744.
- Misiūnas, A. Socialinės atskirties problema [žiūrėta 2011-06-04]. <<http://www.un.lt/lt/leidiniai/jtvp-leidiniai>>.
- Nacionalinė 2010-ųjų Europos kovos su skurdu ir socialine atskirtimi metų programa (patvirtinta Lietuvos Respublikos socialinės apsaugos ir darbo ministro 2009 m. liepos 1 d. įsakymu Nr. A1-431) [žiūrėta 2011-12-05]. <<http://www.stop-skurdui2010.lt/index.php?1720031544>>.
- Nevyriausybinių organizacijų žinomumas ir savanoriška veikla. Reprezentatyvi Lietuvos gyventojų apklausa. 2012 m. vasario 9–21 d., N = 1005, Vilnius [žiūrėta 2013-03-15]. <http://www.nisc.lt/lt/files/main/Ataskaita_NVO_zinomumas_santrauka.pdf>.
- Otero, M. and Rhyne, E.. The New World of Micro-Enterprise Finance: Building Healthy Financial Institutions for the Poor. Kumarian Press, West Hartford, 1994.
- SADM. Socialinis pranešimas 2010–2011: Socialinė aprėptis ir bendruomenių reikalai. 2012.
- Special Eurobarometer 355. Poverty and Social Exclusion. Report 2010 [žiūrėta 2012-10-21]. <http://ec.europa.eu/public_opinion/archives/ebs/ebs_355_en.pdf>, p. 132–134.
- Standard Eurobarometer 78 Autumn 2012 Public opinion in the European Union [žiūrėta 2013 – 01 - 15]. <http://ec.europa.eu/public_opinion/archives/eb/eb78/eb78_first_en.pdf>.
- Strateginis pagrindų dokumentas. Europos kovos su skurdu ir socialine atskirtimi metai (2010 m.). 2010-ųjų Europos metų veiklos prioritetai ir gairės. Briuselis, 01/12/2008.
- Šileika, A.; Zabarauskaitė, R. Skurdas, jo matavimas ir tendencijos lietuvoje. *Ekonomika*. 2006, 74: 64–65.
- Tarybos deklaracija Europos kovos su skurdu ir socialine atskirtimi metai: bendras darbas kovojant su skurdu 2010 m. ir vėliau 2010/c 333/06. Oficialusis leidinys C 333, 10/12/2010, p. 0008–0009.
- Usavičiūtė, V. Lietuvos Raudonojo Kryžiaus draugijos veikla prisidedant prie skurdo ir socialinės atskirties mažinimo Lietuvoje. Magistro baigiamasis darbas. Vadovė prof. dr. L. Dromantienė. Vilnius: MRU, 2012.
- Viešosios politikos ir vadybos institutas. Vertinimo ataskaita. Socialinės integracijos paslaugų socialiai pažeidžiamų ir socialinės rizikos asmenų grupėms situacijos, poreikių ir rezultatyvumo vertinimas, siekiant efektyviai panaudoti 2007–2013 m. ES struktūrinę paramą. 2011.
- Žalimienė, L.; Rimšaitė, E. Nevyriausybinių organizacijų metamorfozės – nuo labdaringos pagalbos vargšams XVIII amžiuje iki socialinių paslaugų rinkos dalyvio šiuolaikinėje visuomenėje. *Socialinis darbas*. 2007, 6 (1).
- Wood, G. States without citizens: The problem of the franchise state. In Edwards, M. and Hulme, D. (eds.) NGO states and Donors: Too close for Comfort? Macmillan, London, 1997.
- <www.apklausa.lt> [žiūrėta 2011-06-10].
- <www.redcross> [žiūrėta 2011-12-19].

THE ROLE OF THE LITHUANIAN RED CROSS SOCIETY IN CONTRIBUTION TOWARDS THE REDUCTION OF POVERTY AND SOCIAL EXCLUSION

Prof. Dr. Leta Dromantienė

Violeta Usavičiūtė

Mykolas Romeris University, Lithuania

Summary

The paper presents the activities of one of many Lithuanian NGOs—the Lithuanian Red Cross Society (hereinafter—“LRCS”). The goal of the study to analyse: the contribution of the LRCS to the reduction of poverty and social exclusion in Lithuania. To reach this goal, the following tasks have been presented: to study the spread of poverty and social segregation in Lithuania; to analyse the role of the NGO in social care provisioning aimed towards alleviating poverty and social segregation; to identify the practical LRCS activity problems; to state the target LRCS activity groups, i.e. care takers’ specifics. The problem of research: LRCS activity does not satisfy the care takers’ needs. The methods of the analysis are research literature, statistical data, sociological studies results; multiple reports analysis have been applied in the paper, while targeting to scrutinize the spread of poverty and social exclusion in Lithuania; to analyse the role of the NGO in social care provisioning, aimed towards alleviating poverty and social segregation. Quantitative study results have allowed the identification of the problems of the main practical activities of LRCS and the target groups for the activities of LRCS, namely: the specifics of recipients of services. Also efforts were made to find the answer as to why LRCS is unable to satisfy the needs of the recipients of their services. The interview method for information acquisition has been applied: questionnaires have been designed for both LRCS employees and recipients of LRCS services.

Research literature analysis and statistical data show that the level of poverty and social exclusion in the recent decade has not been reduced. Recent studies prove that poverty and social segregation is one of the top social problems, and that the role of NGOs in poverty reduction and alleviation of social segregation, by providing social services, is unconditionally essential. During the quantitative analysis, it was found that uncertainty on the activities of LRCS and a lack of professional knowledge was possessed by its employees. Also, both cooperation with governmental organizations and the lack of support from them compounded the main problems on the activity of LRCS. The following specifics of the recipients of services are defined: low education, passivity, unemployment, lack of income, begging LRCS for financial help.

Keywords: *poverty, social exclusion, nongovernmental organization, Lithuanian Red Cross Society.*