

TĖVŲ Į(SI)TRAUKIMAS Į VAIKŲ UGDYMĄ: AR TAI PROBLEMA LIETUVOS MOKYKLOSE?

Doc. dr. Antanas Valantinas

Mykolo Romerio universitetas
Socialinės politikos fakultetas
Psichologijos katedra
Ateities g. 20, LT-08303 Vilnius, Lietuva
Telefonas (8 5) 271 4620
Elektroninis paštas a.valantinas@mrui.eu

Dr. Gražina Čiuladienė

Mykolo Romerio universitetas
Socialinės politikos fakultetas
Mediacijos katedra
Ateities g. 20, LT-08303 Vilnius, Lietuva
Telefonas. (8 5) 271 4608
Elektroninis paštas grazina.mokytojas@gmail.com

Pateikta 2012 m. rugsėjo 15 d.

Parengta spausdinti 2012 m. lapkričio 15 d.

Anotacija

Tėvai – pati gausiausia ir įtakingiausia tiesiogiai su mokykla susijusi interesų grupė. Bendradarbiavimas su jais – viena didžiausių plėtros potencialą turinčių švietimo organizacijos veiklos sričių. Tačiau tyrimų, atskleidžiančių tėvų įtraukos į vaikų ugdymą ypatumus, jos stiprinimo galimybes, Lietuvoje trūksta. Šiame straipsnyje analizuojami tėvų į(s)traukimo į vaikų ugdymą problemos tyrimai užsienio tyrėjų darbuose ir Lietuvos mokyklų veiklos šioje srityje situacija. Pirmą kartą Lietuvos istorijoje nagrinėjamos problemos ty-

rimui buvo panaudota Nacionalinės mokyklų vertinimo agentūros (NMVA) turima mokyklų veiklos išorės vertinimų duomenų bazė. Buvo analizuoti 2009–2010–2011 metais atliktų 196 bendrojo ugdymo mokyklų išorinio vertinimo duomenys.

NMVA duomenų kiekybinė ir kokybinė analizė ne tik pagrindžia tėvų įtraukos reikšmę (tėvų dalyvavimas vaiko ugdyme turi teigiamos įtakos tiek vaiko pažangai ir jo mokymosi pasiekimams, tiek mokyklos veiklos veiksmingumui), bet ir atskleidžia, kad tėvų ir mokytojų bendradarbiavimas neretai esąs formalus, vienakryptis, skurdus savo raiška ir funkcijomis. Remiantis šios duomenų bazės analize konstatuojama, kad Lietuvos mokyklose dominuoja darbo su tėvais metodai ir formos, kuriuos mokslininkai vertina tik kaip kvietimą tėvams įsitraukti į savo vaikų ugdymą. Ar tėvai aktyviai įsitrauks į savo vaikų mokyklos gyvenimą, vaikų ugdymo procesą, priklauso ir priklausys nuo to, kaip bus stengiamasi įveikti įvairius kliuvinius tėvų ir mokytojų bendradarbiavimo procese.

Reikšminiai žodžiai: tėvai, vaikų ugdymas, mokykla, bendradarbiavimas, išorinis mokyklos veiklos kokybės vertinimas

Įvadas

Valstybinės švietimo strategijos 2003–2012 metų nuostatose pabrėžiama, kad siekiant užtikrinti švietimo prieinamumą, tęstinumą ir socialinį teisingumą, taip pat švietimo plėtotę, įtvirtinama ir nuosekliai įgyvendinama asmeninė tėvų atsakomybė už privalomą vaikų mokymąsi. Lietuvos Respublikos švietimo įstatymo pakeitimo įstatyme (2011) švietimas apibūdinamas kaip ugdymas ir išsilavinimo teikimas, savišvieta; taip pat mokinių, jų tėvų (globėjų, rūpintojų), švietimo įstaigų, mokytojų ir kitų švietimo teikėjų, švietimo pagalbos specialistų veiklų visuma. Tokie Lietuvos švietimo politikos siekiai tėvų į(si)traukimo į mokinių ugdymą mokykloje problemą daro labai aktualią.

Šiuo metu tėvų į(si)traukimo į vaikų ugdymą mokykloje problemos nagrinėjimui moksliniuose tyrimuose skiriama nepakankamai dėmesio. Trūksta duomenų apie tėvų į(si)traukimo į vaikų ugdymą bendrojo ugdymo mokykloje situaciją: kaip ir kokiomis formomis bandoma įtraukti tėvus į vaikų ugdymą, kokios formos dominuoja, kaip patys tėvai įsitraukia į ugdomąją veiklą mokykloje. Todėl tyrimo objektu pasirinktas tėvų į(si)traukimas į vaikų ugdymą mokykloje. **Tyrimo tikslas** – atskleisti tėvų į(si)traukimo į vaikų ugdymą Lietuvos bendrojo ugdymo mokyklose ypatumus. Tyrimo klausimai: 1) kokie tėvų į(si)traukimo į vaikų ugdymą mokykloje aspektai atsispindi moksliniuose užsienio autorių tyrimuose? 2) Kokias tėvų į(si)traukimo į vaikų ugdymą Lietuvos bendrojo ugdymo mokyklose tendencijas atskleidžia mokyklų veiklos kokybės išorės vertinimas?

Tyrimo metodai: problemos teorinė analizė, NMVA duomenų (išorės vertintųjų komandos patvirtintų (kokybės) įvertinimų; vertintų mokyklų veiklos kokybės išorės vertinimo ataskaitų) analizė. Kiekybinei analizei pasitelkti statistiniai tyrimo duomenų apdorojimo metodai – aprašomoji analizė (dažnumai, procentinis rangas, vidurkiai); požymių nepriklausomumo tikrinimas (chi-kvadrato kriterijus). Naudotas SPSS (Statistical Package for Social Science) programinės versijos 19 variantas. Analizuojant išorės vertintųjų parengtų ataskaitų tekstus, kuriuose apibūdinami konkrečios

mokyklos ryšiai su šeima, remtasi grindžiamosios teorijos strategija, kaip tyrimo duomenų analizės metodu, padedančiu atskleisti tėvų į(si)traukimo ypatumus. Išorės vertintojų pateikti tekstai apie mokyklos bendradarbiavimą su tėvais analizuoti atlikus atvirą ir ašinių kodavimą, aprašant išskirtų kategorijų ir subkategorijų savybes. Atlikta 34 mokyklų veiklos kokybės ataskaitų turinio analizė.

Tyrimo imtis. Buvo analizuojami 2009–2011 metais atliktų išorinių vertinimų duomenys. Per 3 kalendorinius metus išoriniai vertinimai atlikti 196 mokyklose. Didžiausią imties dalį sudarė miestelio/kaimo vietovėse esančios mokyklos – 82 (41,8 proc.), kiek mažesnę – didmiesčiuose esančios mokyklos – 71 (36,2 proc.), mažiausią – miestų mokyklos 43 (21,9 proc.). Didžiausią imties dalį sudarė pagrindinės mokyklos (77 / 40 proc.), netolį trečdalis imties – gimnazijos (55 / 28 proc.), apie penktadalį – vidurinės mokyklos (42 / 21 proc.), apie dešimtadalį – pradinės mokyklos (22 / 11 proc.)

1. Teorinė problemos analizė

Tėvų į(si)traukimo į vaikų ugdymą mokykloje tyrimų rezultatų analizė leidžia teigti, kad tėvų įtraukimas ir išitraukimas teigiamai veikia ne tik vaikų mokymosi pasiekimus, bet ir vaikų ateities perspektyvą, psichinę sveikatą bei socialinius santykius su aplinkiniais (G. Driessen, F. Smit, P. Slegers, 2005). Šis poveikis yra ilgalaikis. Tačiau tėvų į(si)traukimo į vaikų ugdymą mokykloje reiškinyje yra sudėtingas ir šiuo metu dažniausiai aiškinamas keliomis teorijomis: šešių lygių tėvų įtraukimo į vaikų ugdymą (J. Epstein, 2007) ir mokytojų bei tėvų tarpusavio santykių (M. Warren, S. Hong, C. L. Rubin, P. Sychitkokhong, 2010).

Empirinio ir teorinio tėvų į(si)traukimo į vaikų ugdymą tyrinėjimų rezultatas yra J. Epstein pateikta ir šiuo metu labiausiai pripažįstama tėvų į(si)traukimo į savo vaikų ugdymą mokykloje tipologija (žr. 1 lentelę). J. Epstein teoriniai darbai buvo daugybės jau atliktų tyrimo rezultatų analizės išdava ir postūmis dabar atliekamiems tyrimams, nagrinėjantiems, kokį poveikį vaikų mokymosi pasiekimams turi tėvų į(si)traukimas į savo vaikų ugdymo procesą.

1 lentelė. Tėvų į(si)traukimo į vaikų ugdymą tipai

Table 1. Types of parental involvement in their children's education

Įtraukimo tipai	Apraiškos
I Mokyklos pagalba tėvams tobulinant vaikų ugdymo įgūdžius	Padeda tėvams pažinti vaikų raidos ypatumus, tobulina tėvystės įgūdžius, informuoja, kaip reikia sudaryti mokymosi sąlygas namuose
	Padėdami tėvams pedagogai geriau pažįsta šeimos kultūrą ir vaikų augimo tikslus. Mokykla gali tikslingiau organizuoti seminarus įvairiomis aktualiomis temomis tėvams
II Mokyklos ir tėvų bendravimas	Abipusis bendravimas suteikia tėvams informacijos apie vaikų pažangą ir įtraukia tėvus į mokinių mokymo ir mokymosi procesus. Tai tėvų, mokinių, mokytojų susirinkimai, mokyklos direktoriaus organizuojami pusryčiai tėvams, kurių metu aptariamos įvairios aktualios temos ir pan.

III Tėvų savanoriška veikla mokykloje	Mokyklos veikla, kuri skatina tėvų savanorišką pagalbą mokiniams mokykloje, tėvų mokymas, kaip tą veiklą atlikti: tėvų pokalbiai mokiniams apie profesijos rinkimąsi, mokymas vadovauti, būti mokinių kursoriais ir kt.
IV Tėvų įtraukimas į pagalbą savo vaikams namuose	Mokyklos veikla, skirta mokiniams ir jų tėvams. Ši tėvų veikla siejama su mokymo programos turiniu, mokinių darbais klasėje pamokų metu. Tėvams formuluojamos pagalbos jų vaikams gairės, ypač tais atvejais, kai mokiniams reikalinga papildoma pagalba.
V Tėvų įtraukimas į sprendimų priėmimą mokyklos lygmenyje	Mokyklos veikla, suteikianti teisę tėvams dalyvauti priimant sprendimus mokyklos valdyme: balsavimo teisė svarstant mokyklos viziją, misiją, mokyklos veiklos sritis, kurios svarbios tėvams ir jų vaikams, tėvų dalyvavimas mokyklos komitetų veikloje.
VI Tėvų įtraukimas į bendradarbiavimą su bendruomene	Tėvų dalyvavimas bendradarbiaujant su kultūrinėmis, pilietinėmis, religinėmis organizacijomis, vyresnio amžiaus gyventojų grupėmis, vyriausybiniomis organizacijomis ir t. t. Tai apima veiklas, kurios didina tėvų ir mokinių įsitraukimą į bendruomenės gyvenimą.

Šios tipologijos autorei atskaitos tašku buvo mokykla ir tai, kas susiję su mokyklos (mokytojų) galima veikla, skatinant tėvus įsitraukti į ją. J. Epstein teorijoje (ji dar vadinama šešių tipų bei susisiekančių įtakos sferų teorija) teigiama, kad yra du bendradarbiavimo tarp mokyklos ir tėvų lygiai: institucinis ir individualus. Instituciniam lygiui priklauso visos mokyklos organizuojamos veiklos, kurios įtraukia visas šeimas: atvirų durų dienos, visuotiniai tėvų susirinkimai, naujienlaiškiai, mokykloje organizuojamos tėvų ir vaikų sporto varžybos ir t. t. Teigiama, kad paprastai tėvų ir mokytojų sąveika užsimezga tokiuose renginiuose. Tačiau tokios priemonės neužtikrina stiprios šeimų ir mokyklos partnerystės. B. M. Walker (1998) teigimu, jos gali būti vertinamos tik kaip kvietimas pradėti diskusiją.

M. Warren, S. Hong, C. Rubin, P. Sychitkokhong (2010), kritiškai vertindami šią šešių tipų teoriją, teigia, kad tai orientuotas į mokyklą ir individualistinis požiūris į tėvų į(si)traukimą į vaiko ugdymą. Tėvų įtraukimo programos, kurios remiasi šia teorija, yra individualistinio pobūdžio, orientuotos į mokyklą ir grįstos veikla, kurią lemia pedagogai. Šia teorija besiremiančiuose tyrimuose nagrinėjama, kaip įtraukti pavienius tėvus. Dažniausiai naudojama vienkryptė komunikacija iš viršaus žemyn (mokytojai – tėvams).

M. Warren ir kt. (2010) pateikia tėvų ir mokytojų bei tėvų tarpusavio santykių modelį. Tarpusavio santykių teorijoje akcentuojama šeimos ir mokyklos partnerystė, grindžiama šeimos ir mokyklos tarpusavio sąveika. Pabrėžiama mokytojų ir tėvų bei tėvų tarpusavio komunikacijos svarba: svarstoma ne kaip įtraukti pavienius tėvus, o kaip sukurti tėvų tarpusavio santykius (bendravimą), kurie taptų išeities tašku kolektyviam dalyvavimui mokyklos gyvenime. Santykių modelis akcentuoja mokytojų ir tėvų bei tėvų tarpusavio santykių plėtojimą, tėvų lyderystės ugdymą.

Kuriant autentišką mokytojų ir tėvų bendradarbiavimą būtina mažinti neatitikimą tarp turimos mokytojų ir tėvų galios. Dažniausiai lygiaverčiai bendradarbiauti su mokykla gali priklausantys viduriniai klasei tėvai, nes turi atitinkamą išsilavinimą (A. E. Lewis, T. A. Forman, 2002). Skurdžių šeimų tėvai ir mokytojai turi skirtingas galias – šiems tėvams

trūksta atitinkamo išsilavinimo ir statuso, leidžiančio bendrauti su mokytojais kaip lygūs su lygiais. Lygių santykių nebūna ir kai tėvai priklauso aukštesniam socialiniam ekonominiam sluoksniui. Tokie tėvai dažnai užima klientų ar vartotojų poziciją mokyklos atžvilgiu. Tai neskaitina mokytojų dalytis su jais turima informacija apie vaikus.

Tėvai mėgsta ir vertina tikslinius susitikimus (angl. *causal contact*), kai yra aiškus ir konkretus susitikimo tikslas, nes jie suprantami kaip konkretus kvietimas įsitraukti. Tokie kontaktai yra asmeninio pobūdžio ir sudaro galimybę saugioje aplinkoje išsiaiškinti vienas kitų lūkesčius (P. Halsey, 2005).

Rūpinantis teigiamu tėvų į(si)traukimo poveikiu rekomenduojama: a) siekti, kad tėvai jaustųsi turintys tam tikrų galių mokyklos gyvenime, nes tai skatina aktyviai įsitraukti į vaikų ugdymo procesą (tėvai turi jausti, kad gali daryti įtaką vaiko lavėjimui); b) kurti mokyklos aplinką, kurioje tėvai nejaustų per didelio spaudimo būtinai pasiekti, kad vaiko mokymosi veikla atitiktų reikiamus standartus; c) tėvų įtraukimo atmosfera turi skatinti teigiamas jų reakcijas ir tikėjimą savo vaiko galiomis (E. M. Pomerantz, E. A. Moorman, 2007).

Remiantis anksčiau pateikta tėvų į(si)traukimo į vaikų ugdymą problemos užsienio autorių atliekamų tyrimų analize, rūpi išsiaiškinti, kaip Lietuvos mokyklose tėvai įsitraukia / yra įtraukiami į vaikų ugdymą.

2. Tėvų į(si)traukimas į mokinių ugdymą Lietuvos bendrojo ugdymo mokykloje (NMVA duomenys)

Išorinio vertinimo metodikoje yra 2 aspektai, išryškinantys tėvų ir mokyklos ryšį. Vienu atveju dėmesio centre atsiduria tėvų įsitraukimas – metodikoje įvardijamas kaip *tėvų pagalba mokantis* (žr. 2 lentelę). Kitu atveju dėmesys krypta į mokyklą, jos konkrečius orientuotus į mokinių tėvus veiksmus, t. y. tėvų įtraukimą, kuris išorės vertinimo metodikoje įvardijamas kaip *mokyklos organizuojamas pedagoginis, psichologinis ir kitoks švietimas, skirtas padėti vaikams*.

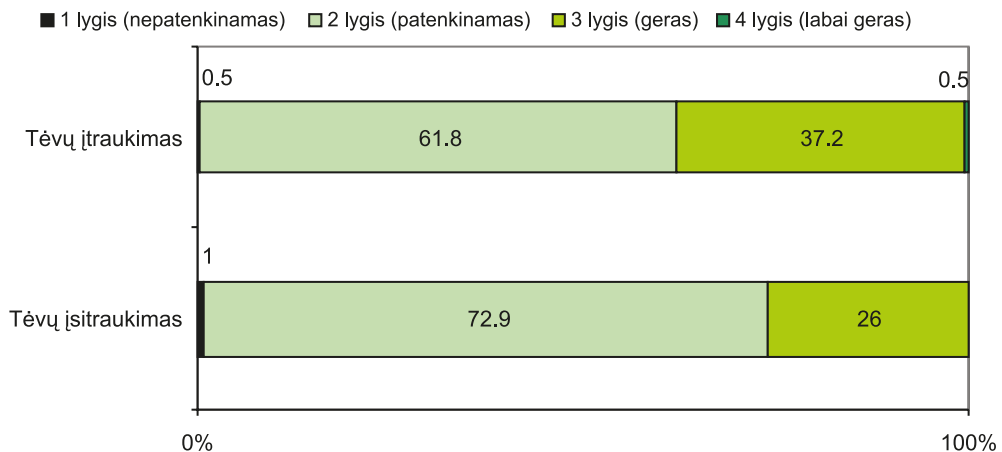
2 lentelė. Išorinio vertinimo metodikos* dalis
Table 2. Part of school evaluation methodology

Veiklos sritis	Tema	Veiklos rodikliai	Rodiklių paaiškinimai
4. Pagalba	4.5. Tėvų pedagoginis švietimas	4.5.1. Tėvų (globėjų, rūpintojų) pagalba mokantis	Mokytojų ir tėvų bendradarbiavimas padedant vaikams mokytis
		4.5.2. Tėvų (globėjų, rūpintojų) švietimo politika	Mokyklos organizuojamas tėvų (globėjų, rūpintojų) pedagoginis, psichologinis ir kitoks švietimas, skirtas padėti mokiniams

* Šaltinis: Lietuvos Respublikos švietimo ir mokslo ministro 2007 m. balandžio 2 d. įsakymas Nr. ISAK-587 „Dėl Bendrojo lavinimo mokyklų veiklos kokybės išorės vertinimo tvarkos aprašo patvirtinimo“ (Lietuvos Respublikos švietimo ir mokslo ministro 2009 m. kovo 30 d. įsakymo Nr. ISAK-608 redakcija (Žin., 2007, Nr. 41-1550; 2009, Nr. 40-1517).

Sutartiniai išorės vertintojų vertinamos mokyklos veiklos kokybės kriterijai yra balai: 4 (labai gera kokybė; priskiriama 4 lygiui), 3 (gera; priskiriama 3 lygiui), 2 (patenkinama; priskiriama 2 lygiui), 1 (prasta; priskiriama 1 lygiui), 0 (labai prasta; priskiriama N lygiui).

Išorės vertintojų duomenimis, tiek tėvų įsitraukimas, tiek įtraukimas vertintose bendrojo ugdymo mokyklose dažniau būna patenkinamas negu tinkamas (1 pav.).

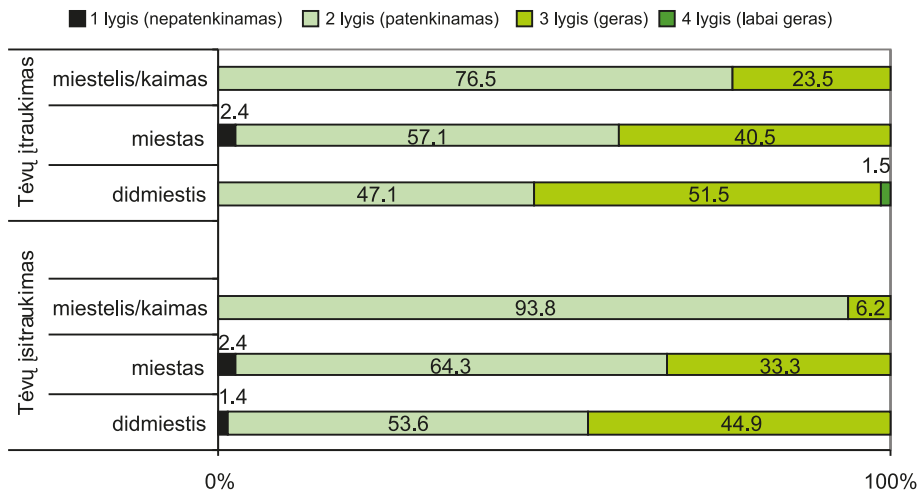


1 pav. Mokyklų dalis (proc.) pagal temos 4.5 (tėvų pedagoginis švietimas) įvertinimus
Fig. 1. Percentage of school according evaluation level of parent's pedagogical teaching

Tėvų įsitraukimas išorės vertintojų vertinama prasčiau negu tėvų įtraukimas. Remiantis duomenimis, pakankamai kryptinga tėvų pagalba tik apytiksliai kas ketvirtoje vertintoje mokykloje (3 lygiu), o daugumoje vertintų mokyklų (73 proc. / bemaž trys ketvirtadaliai imties) – tėvų pagalba neišskirtinė (2 lygis). Dviejose vertintose mokyklose (1 proc. imties) ji įvertinta kaip neveiksminga (1 lygis). Tarp 2009–2011 metų vertintų mokyklų nebuvo nė vienos, kurioje tėvų pagalba būtų įvertinta kaip labai paveiki (4 lygis).

Tarp 196 vertintų mokyklų tik vienoje (0,5 proc.) pastangos įtraukti tėvus įvertintos kaip labai paveikios (4 lygis). Pakankamai kryptingas (3 lygis) tėvų įtraukimas vykdytas apytiksliai 37 proc. vertintų mokyklų. Vis dėlto mokyklos pagalba tėvams, kaip ir tėvų pagalba mokiniams, dažniausiai (62 proc. vertintų mokyklų) vertinama kaip nesisteminė, priimtina (2 lygis). Vienoje mokykloje (0,5 proc.) ji buvo nepatenkinama: Tėvų švietimo politika netinkama. Gimnazijos administracija, Metodinės tarybos nariai pripažįsta, kad tėvų pedagoginis, psichologinis, karjeros planavimo švietimas nepakankamas, teigia, kad mokytojams tai „sudėtinga veikla: „sunku sukviesti tėvus“.

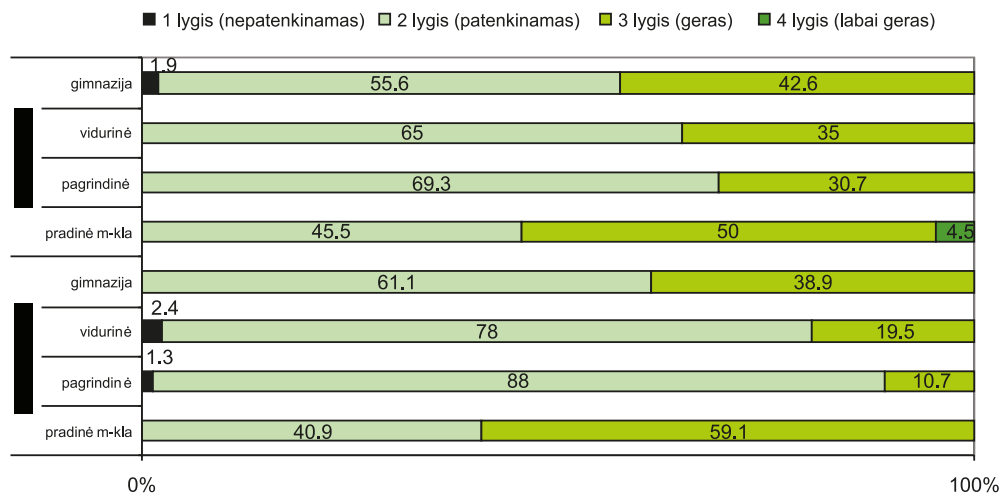
Mokyklos lokalizacija statistiškai reikšmingai siejasi su išorės vertintojų įvertinimų pasiskirstymu (2 pav.). Apytiksliai pusės (51,5 proc.) vertintų didmiesčio mokyklų tėvų įtraukimo pastangos įvertintos kaip pakankamai kryptingos (3 lygis). Taip vertintų miesto mokyklų yra mažiau – tik 40,5 proc., miestelio mokyklų – dvigubai mažiau (23,5 proc.).



2 pav. Rodiklių įvertinimų sklaida pagal mokyklų lokalizaciją (proc.)
 Fig.2. Variation of rates according schools lacialization

Tėvų išitraukimas kaip pakankamai kryptingas (3 lygis) vertintas 45 proc. vertintų didmiesčio mokyklų, trečdalyje miesto, bet tik penkiose (6,2 proc.) miestelio / kaimo mokyklų. Taigi kuo didesnė gyvenvietė, kurioje esanti mokykla, tuo akivaizdesnės paveikios tėvų pastangos padėti savo vaikams. Taip pat akivaizdesnės ir mokyklos pastangos padėti tėvams.

Statistinė duomenų analizė rodo, kad vertinant tėvų įtraukimą, nėra statistiškai reikšmingo skirtumo tarp skirtingų mokyklų tipų. Tačiau tėvų išitraukimo vertinimai varijuoja priklausomai nuo mokyklos tipo ($\chi^2=28,362$; $p<0,000$) (3 pav.).



3 pav. Rodiklių įvertinimų sklaida pagal mokyklų tipus (proc.)
 Fig. 3. Rates of indicators according types of schools

Remiantis duomenimis, tinkama *tėvų pagalba* būdingesnė pradinėjų mokyklų mokiniais: šis veiklos aspektas 59,1 proc. pradinėjų mokyklų įvertintas 3 lygiu (geras), 40,9 proc. – 2 lygiu (patenkinamas). Gimnazijose įvertinimų pasiskirstymas atvirkštinis: 3 lygiu įvertinta 38,9 proc., 2 lygiu – 61,1 proc. vertintų gimnazijų. Prasčiau *tėvų pagalba* vertinama vidurinėse mokyklose: 1 lygiu (netinkama) – 2,4 proc., 2 lygiu (patenkinama) – 78 proc., 3 lygiu – 19,5 proc. Tačiau labiausiai paveikios tėvų pagalbos stokojama pagrindinėse mokyklose: tėvų pagalba 1 lygiu vertinta 1-oje pagrindinėje mokykloje, 2 lygiu – 66 (88 proc.), 3 lygiu – 8-iose (10,7 proc.).

Išorinio vertinimo ataskaitų turinio analizė leidžia apibendrinti, kad Lietuvoje mokyklos ir tėvų bendradarbiavimas pasireiškia 3 formų veikla: tėvų informavimu, pakvietimu dalyvauti, tėvų mokymu.

Tėvų informavimas – labiausiai įprasta ir įvairi savo raiškos būdais mokyklos ir tėvų bendradarbiavimo forma. Kaip pažymima išorinio vertinimo ataskaitose, tėvams teikiama informacija apie jų vaikų pažangumą, lankomumą, elgesį. Informavimo turiniu tampa ir ugdymo turinio informacija, pavyzdžiui, tėvų supažindinimas su 1 / 5 klasių mokinių adaptacijos ypatumais / 5 klasių mokinių vertinimo sistema / neformalaus ugdymo pasirinkimais / 10 klasės mokinių pasirenkamųjų dalykų pasiūla ir pan. Ši informacija paprastai teikiama visiems tikslinės grupės tėveliams organizuojamo bendro susirinkimo metu. Mokyklos taip pat linkusios dalintis informacija apie įvairius mokyklos veiklos organizavimo aspektus (vizija, misija, tikslai, elgesio taisyklės, pagalbos specialistų darbo valandos ir pan.), renginius ir pasiekimus. Šio pobūdžio informacijos sklaidai gali būti pasitelkiamos įvairios priemonės, pavyzdžiui, mokyklos internetinė svetainė; mokyklos stendai; mokykloje leidžiamas laikraštis; informaciniai leidinukai; skelbimai vietos spaudoje; skelbimai, kabinami tėvų gyvenamosiose vietovėse.

Tėvų pakvietimas dalyvauti – įtraukimo forma, realizuojama dviem kryptimis. Įprastesnė – tėvų įtraukimas į organizuojamus klases ar mokyklos renginius: išvykas, ekskursijas, vakarones, šventes, akcijas, festivalius, projektus, parodas, varžybas, mugės, renginius. Kita kryptis – tėvų įtraukimas į mokyklos kai kurių veiklų *planavimo-organizavimo-koordinavimo* sritį, realizuojama tokiais būdais: tėvų / mokytojų / mokinių / administracijos pokalbiai / diskusijos; tėvų dalyvavimas mokyklos taryboje; tėvų dalyvavimas atestacinėje komisijoje; tėvų klubo veikla.

Tėvų mokymas taip pat pasireiškia dviem kryptimis. Viena vertus, visi tėvai kviečiami į teminius susirinkimus, kurių metu teikiamos psichologinės, pedagoginės žinios apie vaikų auklėjimą, vaiko elgesio koregavimą, pagalbą mokantis. Be šios, fiksuotos dar dvi raiškos formos: seminarai – lektoriumai bei pranešimai spaudoje. Kita įtraukimo kryptis – tikslinės tėvų grupės mokymas, pavyzdžiui, specialiųjų poreikių vaikų turinčių tėvų, mokymosi arba elgesio problemų patiriančių vaikų tėvų.

Išorinio vertinimo duomenys atskleidžia, kad bendradarbiavimo su tėvais srityje mokyklos nedaug skiriasi – visose išskirtinos trys aptartos bendradarbiavimo formos, tapatūs būdai.

IŠVADOS

- Remiantis 2009–2011 metų išorės vertinimo duomenimis daugumoje vertintų mokyklų tiek *tėvų įsitraukimas*, tiek *tėvų įtraukimas* į mokinių ugdymą neišskirtinis – dažniausiai vertinamas 2 lygiu. Tiek *tėvų įsitraukimas*, tiek *įtraukimas* geriausiai vertinami didmiesčio mokyklose, prasčiausiai – miestelio (kaimo). *Tėvų įsitraukimo* vertinimai varijuoja priklausomai ir nuo mokyklos tipo: geriausiai jis vertintas pradinėse, prasčiausiai – pagrindinėse mokyklose.
- Apibendrinant išorinio vertinimo duomenis galima teigti, kad Lietuvos mokykloms būdingas *mokyklos veikla grindžiamas* tėvų įtraukimas, dominuoja individualistinis bendradarbiavimo pobūdis, realizuojamas vienakanale komunikacija iš viršaus žemyn.

LITERATŪRA

Driessen, G.; Smit, F.; Slegers, P. Parental involvement and educational achievement. *British educational research journal*. 2005, 31 (4): 509–532.

Epstein, J. L. Improving family and community involvement in secondary schools. *Condensed from Principal leadership*. 2007, 8 (October): 16–22.

Halsey, P. A. Parent involvement in junior high schools: a failure to communicate. *American secondary education*. 2005, 34 (1): 57–69.

Lewis, A. E.; Forma, T. A. Contestation or Collaboration? A comparative study of home-school relations. *Anthropology & Education Quarterly*. 2002, 33 (1): 60–89.

Pomerantz, E. M.; Moorman, E. M. The how, whom, and why of parent's involve-

ment in children's academic lives: more is not always better. *Review of educational research*. 2007, 77 (3): 373–410.

Walker, B. M. Meetings without communication: a study of parent's evenings in secondary schools. *British educational research journal*. 1998, 24 (2): 163–178.

Warren, M. R.; Hong, S.; Rubin, C. L.; Sychitkokhong, P. (Harvard graduate school of education). Beyond the bake sale: a community based relational approach to parent engagement in schools. *Teachers college record*. 2010, 111 (9): 2209–2254.

Želvys R. *Švietimo organizacijų vadyba*. Vilnius: Vilniaus universiteto leidykla, 2003.

ŠALTINIAI

Vadovaujančių išorės vertintojų užrašai. Vilnius: Nacionalinė mokyklų vertinimo agentūra, 2009–2011.

Bendrojo ugdymo mokyklų veiklos kokybės išorės vertinimo ataskaitos. Nacionalinė mokyklų vertinimo agentūra, 2009–2011.

PARENTAL INVOLVEMENT IN CHILDREN'S EDUCATION: IS IT A PROBLEM IN LITHUANIAN SCHOOLS?

Assoc. Prof. Dr. Antanas Valantinas

Mykolas Romeris University, Lithuania

Dr. Gražina Čiuladienė

Mykolas Romeris University, Lithuania

Summary

Promising theoretical frameworks for parental involvement emerged when J. Epstein suggested a widely recognized typology to account for different levels of parental involvement in their children's education. Four types of parental involvement were identified: basic obligations; school-to-home communications; parent involvement at school; and parent involvement in learning activities at home. Later the author expanded the typology and defined six levels (types) of school-related opportunities for parental involvement. But J. Epstein views the parental involvement mainly from the perspectives of schools and is concerned primarily with what schools with what teachers can do to stimulate more active parental involvement. This theory showed the possibilities of engaging parents in a variety of school settings. From another point of view this theory sometimes is valued as stressing top-down communication from educators to parents.

A community based relational approach to parent engagement in school stresses tries to build relationships among parents as a basis for their collective participation. This approach starts with relationships that create conversations, in order to give parents an opportunity to articulate their own concerns (M. Warren, S. Hong, C. L. Rubin, P. Sychitkokhong 2010).

The objective of our research was analysis of the data base of the National Agency of School Evaluation, with the aim to identify prevailing forms of parental involvement in their children's education. The reports, record sheets and other documentation of 196 school evaluations were analyzed. The evaluation of these schools was made during the period of the 2009-2011 year. According to the school localization, 41,8% were rural schools, 36,2% were city schools and 21,9% were town schools. 40% of the sample was made up of basic schools, 28%—gymnasiums, and 21% were secondary schools. According to the results of this analysis, several conclusions were formulated:

- *Individualistic engagement of parents in their children's education dominates in the sample of 196 schools.*
- *School activities can be characterized as stop-down communication from educators to parents. Often the school's invitations were not perceived by parents as a personal invitation to become engaged in their children education.*

Keywords: school, parents, involvement in children's education, cooperation, school evaluation.