

LIETUVOS TEISĖS UNIVERSITETO KAUNO POLICIJOS FAKULTETO STUDENTŲ SOCIALINĖ CHARAKTERISTIKA

Doc. dr. Antanas Janušauskas

Dr. Kęstutis Vitkauskas

Lietuvos teisės universitetas, Kauno policijos fakultetas
V. Putvinskio g. 70, 3000 Kaunas
Telefonai 22 84 57, 20 69 54
Elektroninis paštas kpolf@ltukf.lt

Pateikta 2001 m. spalio 27 d.

Parengta spausdinti 2002 m. balandžio 29 d.

Recenzavo Lietuvos teisės universiteto Kauno policijos fakulteto Humanitarinių ir socialinių mokslų katedros vedėjas doc. dr. Gediminas Bubnys ir Kauno medicinos universiteto Kardiologijos instituto docentas habil. dr. Abdonas Tamošiūnas

Santrauka

Šiame straipsnyje pateikto tyrimo tikslas – Lietuvos teisės universiteto Kauno policijos fakulteto studentus iširti socialiniu požiūriu.

Panaudoję specialią studentų apklausos anketą ištyrėme Lietuvos teisės universiteto Kauno policijos fakulteto studentų socialinį statusą (pačių studentų ir jų tėvų išsilavinimą, šeiminių padėčių ir pan.). Analizavome studentams nustatytas asmenybės bruožų akcentuacijas bei temperamentą. Tyrime dalyvavo 276 studentai – 99 merginos ir 177 vaikinai, t. y. 99,3 proc. visų 1998 mokslo metais įstojusių studentų.

Mūsų tyrimo duomenimis, 72 proc. studentų motinų ir 59,8 proc. tėčių turėjo aukštąjį arba aukštesnįjį išsilavinimą, studentai su viduriniu išsilavinimu sudarė 95,3 proc. tirtųjų. Viengungių (įskaitant netekėjusias merginas) buvo daugiausia – 95,7 proc.; tik 5,6 proc. vaikinių buvo atlikę tarnybą Krašto apsaugoje. Statistikos duomenimis, daugiausia studentų vaikinių buvo iš miestų. Maždaug tiek pat merginų į KPF įstojo iš miestų ir kaimo vietovių. Asmenybės bruožų akcentuacijos nustatytos 25,9 proc. studentų (27,0 proc. merginų ir 25,3 proc. vaikinių). Tarp mūsų studentų daugiausia sangvinikų ir flegmatikų.

Pagrindinės sąvokos: studentai, išsilavinimas, asmenybės akcentuacijos, temperamentas.

Įvadas

Temos aktualumas. Akademinis jaunimas dėl darbo specifinio pobūdžio sudaro ypatingą socialinį kontingentą, kurį veikia veiksniai, darantys neigiamą įtaką sveikatai, darbingumui ir fizinei būklei: didelis protinio darbo krūvis, nejudri veikla, gryno oro stoka. Socialinės aplinkos ypatybių bei veiksmų, nulėmusių apsisprendimą pasirinkti policininko profesiją, analizė padėtų visapusiškai įvertinti studentą kaip asmenį ir kaip būsimą policijos pareigūną. Yra sakoma: kokia visuomenė – tokia ir policija. Koks tas būsimasis policininkas? Svarbu žinoti, kokioje socialinėje aplinkoje jis augo, kokios charakterio savybės formavosi, nes tai turi įtakos ne tik visuomenės etnokultūriniam, socialiniam, ekonominiam ir moksliniam pažangos lygiui, bet ir individualiai sprendžiant galimą būsimąjo policijos pareigūno tarnybos profilį (Grabauskas, 1997; Klumbienė, 1997, p. 48; Dembinskas, 2000).

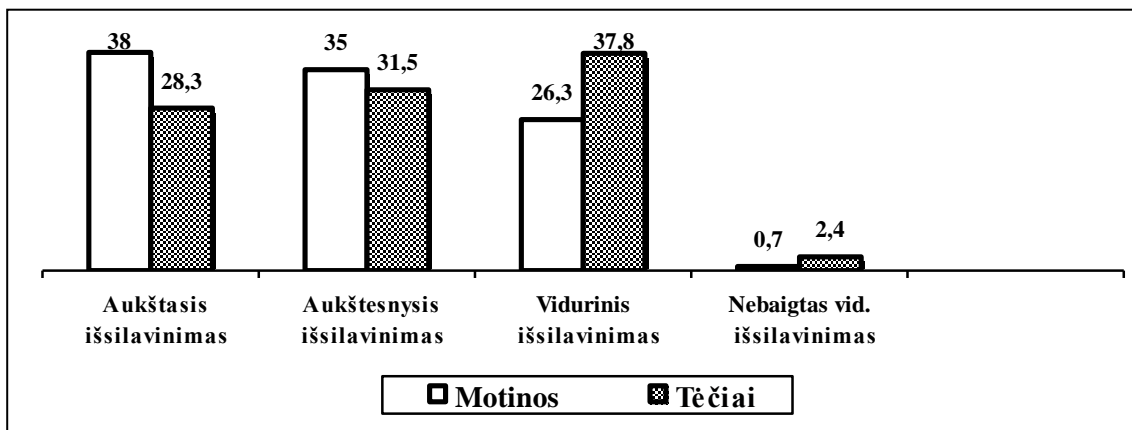
Tyrimo tikslas. Lietuvos teisės universiteto Kauno policijos fakulteto studentus iširti socialiniu požiūriu.

Tyrimo objektas. 1998 m. į LTU Kauno policijos fakultetą įstojo 278 studentai. Tyrime dalyvavo 276 studentai – 99 merginos ir 177 vaikinai, t. y. 99,3 proc. visų studentų.

Tyrimo metodai. Tirdami naudojome standartizuotą asmenų apklausos anketą, sudarytą Kauno policijos fakultete pagal Kauno medicinos universiteto Kardiologijos instituto mokslininkų rekomendacijas. Ji pritaikyta visuomenės populiariems tyrimams atlikti. Studentų temperamento tipui (sangvinikas, flegmatikas, melancholikas ar cholierikas) nustatyti naudojome H. Eysencko klausimyną. Tyrimo metu buvo išanalizuotos Centrinės medicininės ekspertizės komisijos (CMEK) prie Vidaus reikalų ministerijos pateiktos pretendentų į studentus sveikatos pažymos (psichofiziologinis įvertinimas ir išvados apie sveikatos būklę). Apklausos medžiaga buvo analizuojama taikant statistikos metodus pagal Kauno policijos fakulteto (KPF) informatikų parengtas duomenų bazių kaupimo ir apdorojimo programas. Statistiškai patikimais lyginamųjų grupių skirtumais laikytini atvejai, kai $p < 0,05$.

Tyrimo rezultatai ir jų aptarimas

Paanalizavus tėvų išsilavinimą (1 pav.) nustatyta, kad mūsų studentų motinos statistiškai dažniau ($p < 0,05$) turi aukštąjį ir aukštesnįjį išsilavinimą. Dauguma tėčių turėjo vidurinį ir aukštesnįjį išsilavinimą ($p < 0,05$).



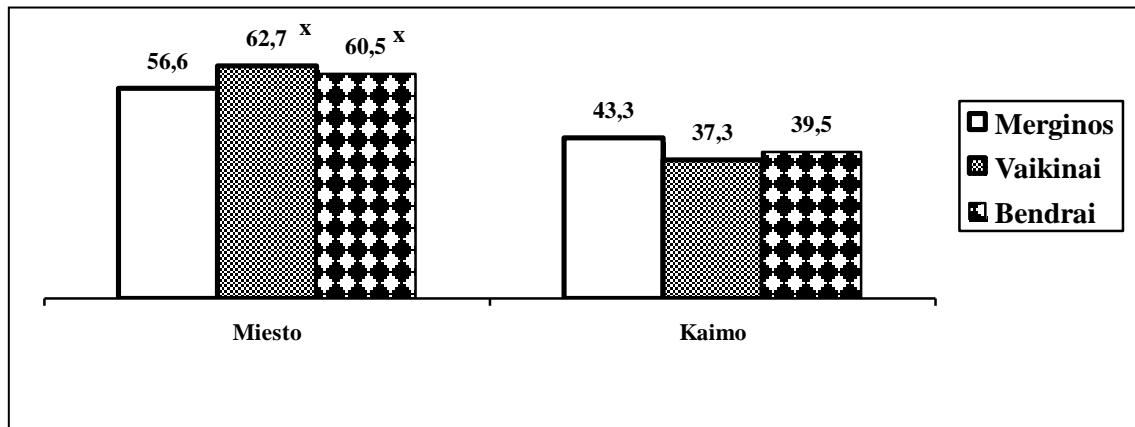
1 pav. Studentų tėvų išsilavinimas (proc.)

Nors patikimas skirtumas tarp atitinkamo motinų ir tėčių išsilavinimo nenustatytas, tačiau tendencija aiški: mūsų studentų motinų išsilavinimas aukštesnis, palyginti su tėčių išsilavinimu. 5,1 proc. mūsų apklaustų studentų neturėjo vieno iš tėvų (jie mirę arba šeima išsiskyrusi). Gauti rezultatai neprieštarauja kitų tyrėjų pagal panašią metodiką gautiems duomenims (Varatinskienė, 1993; Zaborskis, 1997).

Pagal įgytą išsilavinimą iki įstojant į KPF tirtas kontingentas buvo toks: 95,3 proc. tirtų studentų turėjo vidurinį išsilavinimą ir 4,7 proc. – aukštesnįjį išsilavinimą ($p < 0,001$). Šis rodiklis tarp lyčių statistiškai nesiskyrė. Šeiminės padėties analizė parodė, kad viengungių (įskaitant netekėjusias merginas) buvo daugiausiai (95,7 proc., $p < 0,001$), vedusių (ištekejusių) studentų buvo 3,6 proc. „Kita“ (kad gyvena nesusituokę) nurodė 0,7 proc. respondentų. Apklausos duomenimis, tik 6 merginos ir 4 vaikinai yra sukūrę šeimas, o apie tai, kad gyvena juridškai neįforminę santuokos, pareiškė tik du vaikinai. Panašius rezultatus pateikia ir kiti tyrėjai (Pangonytė, 1992; Varatinskienė, 1993).

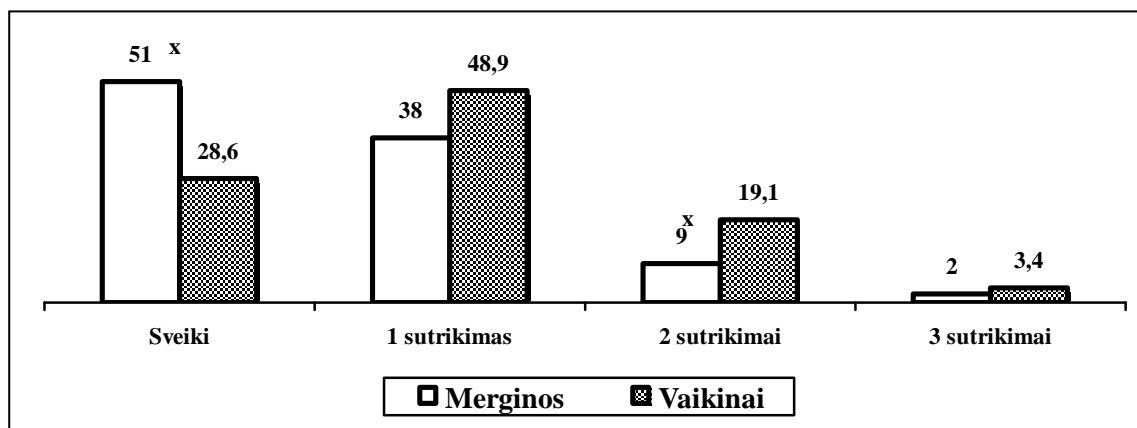
Tarp tirtų studentų tik 5,6 proc. vaikinių yra atlikę tikrąją Krašto apsaugos tarnybą.

Į klausimą, „Kur Jūs augote (praleidote didesnę savo gyvenimo dalį) – mieste ar kaime?“, 60,5 proc. apklaustųjų atsakė, kad didesnę dalį savo gyvenimo praleido mieste ir 39,5 proc. – kaimo vietovėje ($p < 0,001$). Dauguma vaikinių buvo iš miestų. Maždaug tiek pat merginų į KPF įstojo iš miestų ir kaimo vietovių (žr. 2 pav.) Panašius rezultatus pateikia ir kiti tyrėjai (Grabauskas, 1997; Varatinskienė, 1993).



2 pav. Iš miesto ir kaimo į KPF įstoję studentai (proc.); x – $p < 0,001$.

Tyrimo metu buvo išanalizuotos Centrinės medicininės ekspertizės komisijos (CMEK) prie Vidaus reikalų ministerijos pateiktos pretendentų į studentus sveikatos pažymos (išvados apie sveikatos būklę). Šios komisijos duomenimis, tik 36,7 proc. pretendentų (dabar jau studijuojančių studentų) buvo pripažinti visiškai sveikais (atitinkamai 51,0 proc. merginų ir 28,6 proc. vaikinių; $p < 0,001$). Iš pateiktų duomenų matyti, kad merginos į mūsų fakultetą įstojo būdamos daug sveikesnės negu vaikinai, nes tik kas antrai merginai ir daugiau negu dviem trečdaliams vaikinių buvo nustatytas laikinas arba organizmo funkcijų netrikdantis sveikatos sutrikimas. Kai kuriems buvo konstatuoti du ar net trys organizmo funkcijų sutrikimai. Reikia sakyti, kad daugiausiai ($p < 0,001$) buvo jaunuolių, kuriems buvo nustatytas tik vienas kokios nors organizmo funkcijos sutrikimas nepriklausomai nuo lyties (žr. 3 pav.). Gauti rezultatai neprieštarauja kitų tyrėjų pateikiamiems duomenims (Grabauskas, 1997; Klumbienė, 1997, p. 48; Dembinskas, 2000; Zaborskis, 1997).



3 pav. CMEK nustatyta studentų sveikatos sutrikimų dinamika (proc.); x – $p < 0,001$.

CMEK psichofiziologinio tyrimo duomenimis, kas ketvirtam būsimajam studentui buvo konstatuotos įvairios asmenybės bruožų akcentuacijos, t. y. tam tikrų charakterio bruožų vyravimas, pasireiškiantis asmenybės neatsparumu įvairiems psichologiniams poveikiams. Tai dažnai lemia individo elgesio pobūdį ir kasdieninės veiklos efektyvumą. Tokie asmenys pažeidžiamesni, greičiau praranda psichinę pusiausvyrą ir sunkiau prisitaiko prie susidariusios situacijos (Myers, 2000; Poškienė, 1991; Dembinskas, 2000). Asmenybės bruožų akcentuacijos nustatytos 25,9 proc. studentų (27,0 proc. merginų ir 25,3 proc. vaikinių). Suvestinė, ko-

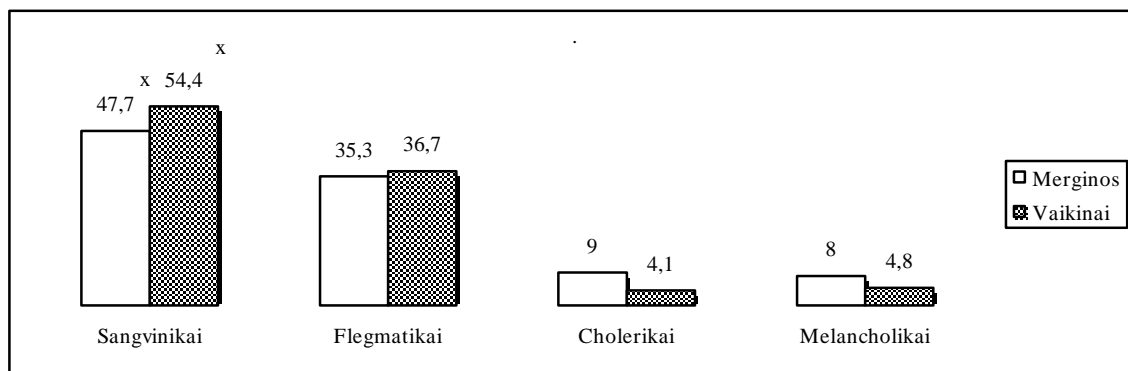
čio tipo asmenybės bruožų akcentuacijų buvo nustatyta CMEK, pateikta 1 lentelėje. Daugiausia yra mišraus tipo akcentuacijų nepriklausomai nuo lyties. Sensityvaus ir psichoasteniinio tipo akcentuacijų daugiau tarp merginų, mišraus, nepastovaus ir isterinio tipų daugiau tarp vaikinių. Kadangi absoliučiais duomenimis akcentuacijų nėra daug, išsamesnę analizę galima atlikti tik apibendrinus kelerių metų duomenis.

1 lentelė. CMEK nustatytų asmenybės akcentuacijų tipų pasiskirstymas procentais

Tipas	Tarp merginų	Tarp vaikinių	Iš viso
Mišrus	44,5*	60,1*	54,2*
Sensityvus	29,6	11,1	18,1
Nepastovus	11,1	13,3	12,5
Psichoasteninis	11,1	6,7	8,3
Isterinis	3,7	8,9	6,9

* $p < 0,001$, palyginti su kitomis akcentuacijomis

Studentų temperamento tipui (sangvinikas, flegmatikas, melancholikas ar cholericas) nustatyti naudojome H. Eysencko klausimyną. Šis tyrimas buvo pagrįstas tam tikromis nuostatomis: melancholikai yra lėtesni, stokojantys iniciatyvos, nepasitikintys savo jėgomis, nerūžtingi; cholericai – energingi, per daug savimi pasitikintys, drąsūs; flegmatikai – ramūs, kantrūs, išvermingi; sangvinikai – judrūs, greiti, lengvai prisitaikantys prie naujų gyvenimo sąlygų. Studentų pasiskirstymas pagal temperamentą pateiktas 4 paveiksle. Iš paveiksle pateiktų duomenų matyti, kad tarp studentų daugiausia sangvinikų ir flegmatikų. Panašius duomenis pateikia ir kiti tyrėjai (Myers, 2000; Poškienė, 1991; Ruthe, 1999; Dembinskas, 2000).



4 pav. Studentų pasiskirstymas pagal temperamentą (proc.); x – $p < 0,05$ lyginant atskirus temperamento tipus

Šiandien viena svarbiausių ir aktualiausių yra studentų atrankos ir jų ugdymo problema. Reikia tobulinti atranką į policiją, atidžiau stebėti pretendento sveikatą, asmenines ir dalykines savybes, tirti dorovingumą, dvasingumą, kultūrą (Myers, 2000; Ruthe, 1999; Dembinskas, 2000).

Išvados

1. Daugelio studentų tėvai yra įgiję aukštąjį arba aukštesnįjį išsilavinimą.

2. Studentai su viduriniu išsilavinimu sudarė 95,3 proc. tirtųjų. Viengungių (įskaitant netekėjusias merginas) buvo daugiausia – 95,7 proc.; 5,6 proc. vaikinų buvo atlikę tarnybą Krašto apsaugoje.

3. Daugiausia studentų vaikinų buvo iš miestų; maždaug tiek pat merginų į KPF įstojo iš miestų ir kaimo vietovių.

4. Studentės daug sveikesnės, palyginti su studentais vaikiniais (remiantis CMEK pateiktomis studentų medicininio patikrinimo išvadomis, neprikaištinga sveikata konstatuota daugiau kaip pusei įstojusią merginų ir tik kas trečiam vaikinui).

5. Kas ketvirtam studentui yra nustatytos charakterio akcentuacijos. Nustatyta, kad tarp studentų daugiausia sangvinikų ir flegmatikų.

LITERATŪRA

1. **Grabauskas V., Klumbienė J., Petkevičienė J.** Suaugusių Lietuvos žmonių gyvenimo tyrimas (anglų–lietuvių kalbomis). – Helsinki, 1997.
2. **Klumbienė J., Petkevičienė J., Dregval L.** Sveikatai darančių poveikį gyvenimo ypatumų tyrimas Lietuvoje // *Medicina*. 1997. T. 33. Nr. 11.
3. **Myers D. G.** *Psichologija*. – Kaunas: Poligrafija ir informatika, 2000.
4. **Pangonytė D.** (atsakingoji redaktorė) // *Socialiniai sveikatos aspektai. Straipsnių rinkinys*. – Vilnius, Kaunas, 1992.
5. **Poškienė A.** *Charakteris*. – Vilnius: Lietuvos etinės kultūros draugija „Etos“, 1991.
6. **Ruthe R.** *Tipai ir temperamentai: keturios asmenybės struktūros su išsamiu asmenybės nustatymo testu*. – Vilnius: Vaga, 1999.
7. **Teisininkams** apie stresą. Kolektyvinė mokslinė studija. – Vilnius: Lietuvos teisės universiteto Leidybos centras, 2000.
8. **Varatinskienė R.** *Kauno aukštųjų mokyklų studentų gyvenimo ypatybės ir sveikata*. Dis. med. m. dr. laipsniui įgyti. – KMA, 1993.
9. **Zaborskis A.** *Lietuvos moksleivių sveikata ir jos stiprinimas: darbas habil. dr. mokslo laipsniui įgyti*. – KMA, 1997.

SOCIAL CHARACTERISTICS OF THE STUDENTS OF KAUNAS FACULTY OF POLICE AT THE LAW UNIVERSITY OF LITHUANIA

Assoc. Prof., Dr. Antanas Janušauskas

Dr. Kęstutis Vitkauskas

Law University of Lithuania, Kaunas Police Faculty

Summary

The present research aimed at analyzing the social status of the students of Kaunas Police Faculty of Law University of Lithuania.

The social status (i.e. the education of the students and their parents, students' marital status, etc.) of the students at Kaunas Police Faculty was researched by asking the students to fill in a special questionnaire. Afterwards, the determined personal aspirations and types of temperament of the students were analyzed. 276 students – 99 female and 177 male, i.e. 99,3 per cent of all the students that entered the Faculty in 1998, took part in the research.

According to the data obtained by the research, 72 per cent of the students' mothers and 59,8 per cent of the fathers are with university or specialized higher education. 95,3 per cent of all the investigated students have secondary education. The majority of the students that took part in the research (95,7 per cent) appeared to be single. Only 5,6 per cent of the male respondents had already served in the military service. Statistically the majority of the male students at Kaunas Police Faculty come from cities, while equal parts of female students come from cities and villages. Personal

aspirations were determined among the 25,9 per cent of the investigated students (27 per cent among the female students and 25,3 per cent among the male students). From the point of view of personal temperament, sanguine and phlegmatic persons dominate among the students of both sexes.

Keywords: students, education, personality accentuation, temperament.