

ŠEIMOS FUNKCIONAVIMO YPATUMAI: PAAUGLIŲ IR JŲ TĖVŲ POŽIŪRIS

Dr. Violeta Ivanauskienė

Vytauto Didžiojo universitetas, Socialinio darbo institutas
Donelaičio g. 52–405, 3000 Kaunas
Telefonas 32 34 90
Elektroninis paštas violeta_ivanauskiene@fc.vdu.lt

Lietuvos teisės universitetas, Socialinio darbo fakultetas, Socialinio darbo katedra
Ateities g. 20, 2057 Vilnius
Telefonas 2714592

Pateikta 2003 m. vasario 10 d.

Parengta spausdinti 2003 m. gegužės 7 d.

Santrauka

Straipsnyje nagrinėjami šeimos funkcionavimo ypatumai paauglių ir jų tėvų požiūriu. Gana plačiai aptariama tyrimo metodika, aprašoma empirinė tyrimo bazė ir metodai. Pristatant tyrimo rezultatus išsamiai apibūdinama respondentų imtis, o išdėstyti faktai ir argumentai tyrimo imtį leidžia apibrėžti kaip artimą faktinėms demografinėms Lietuvos realijoms.

Išanalizavus tyrimo rezultatus daroma prielaida, kad vertinant šeimos funkcionavimą pasireiškia lyties aspektas: merginų vertinimai panašesni į motinų, o vaikinių – į tėvų. Tėvai ir motinos sąlygiškai skirtingai negu paaugliai vertina šias šeimos funkcionavimo dimensijas: *bendravimo barjerus, nesupratimą, nesutarimą*. Tai iš dalies patvirtina įtemptų tėvų ir paauglių santykių egzistavimo prielaidas.

Pagrindinės sąvokos: šeimos funkcionavimas, šeimos funkcionavimo dimensijų reitingas, demografinės charakteristikos, paauglių ir tėvų požiūris, požiūrių palyginimas

Įvadas

Pokyčiai šiuo socialinių ir ekonominių transformacijų laikotarpiu neišvengiamai klibina šeimos, palyginti uždarnos, mažos grupės egzistencinius pamatus: jos kūrimą, darnų buvimą artimų žmonių bendrijoje, tarpusavio santykius, ištikimybę, pagarbą ir pasiaukojimą. Jiems būdingas atsidūrimas šalia šeimos, egesija (išėjimas arba pasišalinimas iš šeimos), artimojo atstūmimas (dėl kvaišalų vartojimo, neištikimybės ir pan.). Kartu šeimos, susidūrusios su naujais, neįprastais socialiniais reiškiniiais (dažnomis skrybomis, palaidu gyvenimu, kvaišinimusi) ir siekdamos išgyventi, yra priverstos prisitaikyti prie sparčiai besikeičiančios aplinkos, keisti ne tik veiklą, bet ir gyvenimo stilių. Svarbiausia tai, kad tai daroma ne tiek sąmoningai, pasiklojus racionalumu, kiek spontaniškai – artimiausioje aplinkoje atsisakoma kontrolės, silpnėja bendravimas, kultivuojamas kito nepripažinimas, net ilgalaikiai konfliktai. Su trikę šeimos santykiai gali būti apibrėžiami ilgalaikiais vaidais ir konfliktais, pasibaigiančiais tėvų skrybomis, ekstremaliu auklėjimo būdu. Tradiciniai šeimos bruožai sparčiai silpnėja ir nyksta, šeima akivaizdžiai transformuojasi: stiprėja pseudomodernūs, nauji kvazišeimos bruožai. Lietuvoje šie šeimos transformacijos bruožai vis aiškiau pastebimi: dažniau pasirenkama ne juridiskai įforminta santuoka, o atvira kohabitacija neprisiimant atsakomybės už padarinius, daugėja kūdikių, gimusių neregistruotoje santuokoje, toliau tiesiog katastrofiškai mažėja gimstamumas, daugėja skrybų ir, suprantama, nelaimingų žmonių skaičius.

Tvirta šeima – dorovinio tautos stabilumo ir jos istorinio išlikimo pagrindas. Negalima nepastebėti, jog ne viskas prarasta, ne viskas devaluota – visuomenėje lyg gyvybingos sėlos gyvuoja tvirtos ir stabilios šeimos, kurioms būdingas šiltas mikroklimatas ir įgyvendinamas svarbus tikslas – į gyvenimą išleidžiami išauginti dori vaikai.

Tyrimo metodologinį pagrindą sudaro empirinis tyrimas, tradiciškai plačiai paplitęs vakarietiškuose socialiniuose ir elgsenos moksluose. Kaip žinoma, filosofiniu metodologijos lygmeniu empirinis socialinis tyrimas remiasi K. R. POPPER kritiniu racionalizmu (Merkys, 1999a), o socialinių ir elgsenos mokslų metodologijos lygmeniu – kiekybinio tyrimo ir testų teorija (Merkys, 1999b).

Tyrimo tikslas – remiantis apklausos raštu metodu nustatyti šeimos funkcionavimo ypatumus paauglių ir jų tėvų požiūriu.

Tyrimo metodika

Šeimos funkcionavimo aspektams tirti pasirinktas šeimos santykių nustatymo instrumentarijus (*Family Assessment Device*, sutrumpintai *FAD*, N. B. Epstein, L. M. Baldwin ir D. S. Bishop) (Grotevant & Carlson, 1989)). Tai anketinė 60 teiginių apklausa, kurių vertinimai matuojami 4 balų Likerto skale: visiškai sutinku = 1, sutinku = 2, nesutinku = 3, visiškai nesutinku = 4. Teiginių, apibūdinančių šeimos disfunkcionalumą, įverčiai buvo atvirkščiai perkoduojami: atsakymų aritmetinis vidurkis, artėjantis prie 4, rodo tiriamųjų polinkį nesutikti su siūlomu teiginiu, tuo tarpu aritmetinis vidurkis, artėjantis prie 1, rodo respondentų polinkį sutikti su siūlomu teiginiu. Kadangi teiginių, apibūdinančių šeimos disfunkcionalumą, įverčiai buvo atvirkščiai perkoduojami, tikėtina, kad kuo skalės įvertis žemesnis, tuo skalėje įvardijamų šeimos funkcionavimo savybių raiška stipresnė. Instrumentarijus teiginiai aiškūs, gerai suprantami, atsakymų formatas priimtinas.

Atlikę tyrimus klausimyno autoriai nurodė gerus vidinės konsistencijos subskalių rodiklius: **Cronbach alfa** (α) koeficiento reikšmės svyruoja nuo $\alpha=0,72$ iki $\alpha=0,92$; **i/tt** – testo žingsnio skiriamosios gebos rodiklis – svyruoja nuo $i/tt=0,37$ iki $i/tt=0,76$. Tyrime gali dalyvauti visi šeimos nariai nuo 12 metų. Kaip teigia instrumentarijus autoriai, anketa pildoma 15–20 minučių.

Mūsų naudoto instrumentarijus teorinis pagrindas – *McMaster* šeimos funkcionavimo modelis (Epstein, Bishop, & Levin, 1978), kuriame teigiama, kad šeimos funkcionavimas priklauso nuo to, kaip šeimoje atliekamos svarbiausios šeimos funkcijos ir įgyvendinami jai keliami uždaviniai. Akivaizdu, jog atliekant šeimos funkcijas atsiskleidžia šeimos narių tarpusavio santykiai, šeimos narių socialinių vaidmenų specifika. Šis modelis taip pat remiasi ekologinės sistemų perspektyvos teorijos (Germain & Gitterman, 1990; Compton & Galaway, 1999) teiginiais, pabrėžia šeimos, kaip visumos, struktūrines ir organizacines savybes, taip pat atskirų šeimos narių sąveikos svarbą.

Šiuolaikinėje šeimoje ypač išryškėjo bendravimo funkcijos svarba, kuri pasireiškia komunikatyvine veikla: gyvenimiškos patirties dalijimusi, keitimusi informacija, šeimos bei visuomenės problemų aptarimu. Tarp kitų šeimos bendravimo elementų paminėtini šie: bendrų sprendimų priėmimas, geranoriškos atmosferos šeimoje kūrimas, darnesnių tarpusavio santykių plėtra. Tyrimais nustatyta teigiama šių bendravimo turinio elementų įtaka vaiko asmenybės ugdymui (Burgess, Locke, & Thomes, 1993).

Pastaruoju metu akivaizdus mokslininkų susidomėjimas emocine šeimos funkcija. Vieni ją priskiria bendravimo funkcijos turiniui, kiti išskiria ją kaip atskirą ir vieną iš pagrindinių šeimos funkcijų (Bajoriūnas, 1994; Matulienė, 1997; Peters, 1982). Dauguma tyrėjų pabrėžia, kad suaugusiųjų meilė, rūpinimasis ir dėmesys suteikia šeimoje augančiam vaikui emocinę pusiausvyrą, padeda save labiau vertinti, o emocinio bendravimo stoka, silpni šeimos narių emociniai ryšiai sukelia vaikų neurozes, baimes, nepasitikėjimą savimi ir kitais (Cooper, Grotevant, & Condon, 1993).

Mūsų pasirinktas instrumentarijus vertina septynis šeimos funkcionavimo aspektus:

- šeimos gebėjimą spręsti kilusias problemas;
- šeimos verbalinio ir neverbalinio bendravimo ypatumus;
- šeimos narių gebėjimą atlikti socialinius vaidmenis;
- emocinius šeimos narių ryšius;
- emocinį šeimos narių reagavimą;
- šeimos narių elgesio kontrolę;
- bendrą šeimos funkcionavimą.

Empirinė tyrimo bazė ir metodai. Pagrindinis tyrimo empirinės informacijos šaltinis buvo bendrojo lavinimo mokyklų 15–17 metų paauglių ir jų tėvų (arba globėjų) nuomonė apie jų šeimų funkcionavimą. Šis informacijos šaltinis lėmė pagrindinio tyrimo metodo – anoniminės apklausos raštu – pasirinkimą. Diagnostinio tyrimo metu tiriamieji nurodė, ar pritaria 60 teiginių, apibūdinančių šeimos funkcionavimą, taip pat atsakė į 11 vadinamųjų „demografinių“ klausimų.

Statistiškai duomenys buvo apdorojami faktorinės analizės bei daugiamatės regresijos metodais ir SPSS (*Statistical Package for the Social Sciences*) programine įranga.

Lyginamosios analizės metodas buvo taikomas lyginant paauglių ir jų tėvų tyrimo rezultatus.

Iš viso apklausoje dalyvavo 1420 asmenų (iš jų 881 suaugusysis, 539 paaugliai). Vienos šeimos anketos (paauglio ir tėvų) buvo žymimos kodu, respondentams nereikėjo nurodyti asmeninių duomenų.

Tyrimo rezultatai ir jų aptarimas

1. Respondentų demografinės charakteristikos

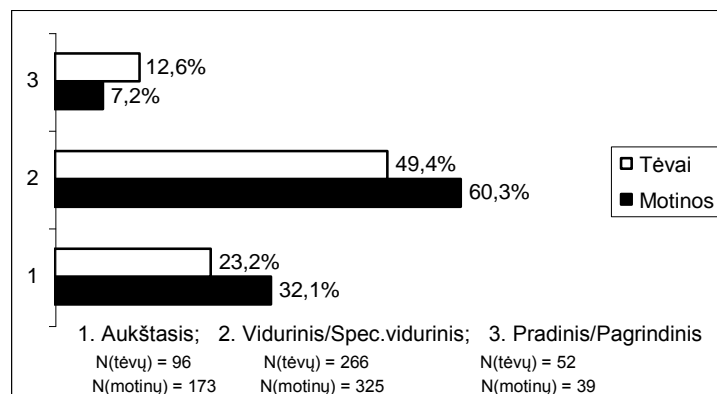
Kaip žinome iš mokslinės literatūros, socialinių mokslų srities tyrėjai, metodologai ir statistikos specialistai teigia, kad imties dydis, jos sudarymo būdas yra labai svarbūs empirinio socialinio tyrimo metodologiniai parametrai, o pats patikimiausias būdas sudaryti patikimą ir korektišką imtį yra dirbti su didelės apimties atsitiktine imtimi, kurios apibrėžimas, sudarymo principai, matematinis statistinis pagrindimas plačiai aprašyti specialioje literatūroje (Bitinas, 1998; Kardelis, 1997; Merkys, 1995; Charles, 1999).

Vertinant pagal lytį tyrimo imtyje priimtiniomis proporcijomis atstovaujama paaugliams merginoms ir vaikinams (46,5 proc. vaikinų ir 53,6 proc. merginų) bei adekvačiomis proporcijomis tėvams vyrams ir moterims (atitinkamai 42,2 proc. ir 57,7 proc.).

Svarbus šeimos funkcionavimo tyrimo rodiklis yra šeimos, kurioje gyvena respondentai, tipas (pilna, nepilna). Paaiškėjo, jog šiek tiek daugiau nei trečdalis (31,9 proc.) moksleivių gyvena nepilnose šeimose.

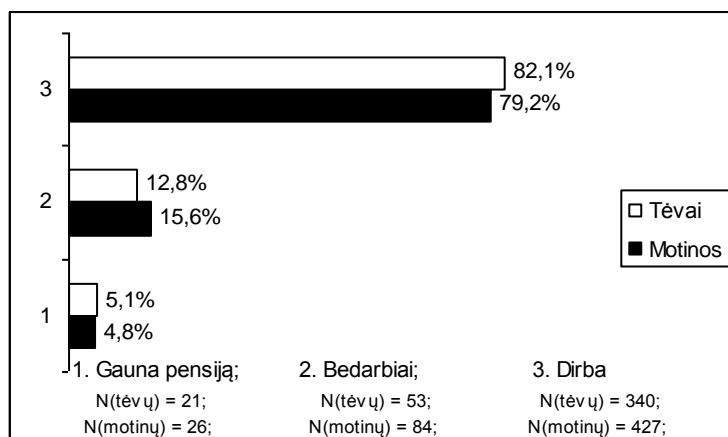
58,8 proc. apklaustų paauglių turi brolių arba seserį, ketvirtadalis tiriamųjų yra vienturčiai ir tik 15,6 proc. moksleivių auga šeimose, kuriose yra 3 ir daugiau vaikų.

Akivaizdu, kad pagal tokius svarbius demografinius kintamuosius kaip lytis, šeimos sudėtis, jos dydis ir vaikų skaičius šeimoje tyrimo imtis atitinka faktines šalies visuomenės tendencijas.



1 pav. Motinų ir tėvų pasiskirstymas pagal išsilavinimą

Toliau matome, kad į tyrimo imtį pateko paaugliai, kurių tėvai turi skirtingą išsilavinimą: daugiau motinų yra įgijusios aukštąjį arba aukštesnįjį išsilavinimą, tuo tarpu daugiau vyrų turi pradinį arba pagrindinį išsilavinimą (žr. 1 pav.). Akivaizdu, jog mūsų tirtose šeimose motinos turi aukštesnį mokslo cenzą negu jų vyrai. Tai atitinka visuotinai žinomas realijas.



2 pav. Motinų ir tėvų pasiskirstymas pagal užimtumą

Gana įtikinamai ir tikroviškai atrodo paauglių tėvų ir motinų pasiskirstymas pagal užimtumą (žr. 2 pav.). Natūralu, kad dauguma tiriamųjų dirba (82,1 proc. tėvų ir 79,2 proc. motinų), nes net 93 proc. vyrų ir 96,7 proc. moterų yra darbingo amžiaus (30–53 m.). Bedarbių skaičius tiriamųjų populiacijoje taip pat atspindi mūsų visuomenėje vyraujančias tendencijas: 12,8 proc. tėvų ir 15,6 proc. motinų nedirba ir save laiko bedarbiais. Taigi daugiau moterų, nors ir turinčių aukštesnį išsilavinimo cenzą, lieka bedarbės. Šis faktas atspindi visuotinai žinomą tikrovę, kurią sąlygiškai galėtume pavadinti diskriminacija.

Kaip matome, imties duomenys nerodo asimetrijų ar anomalijų nuo faktiškai besiklostančių šalies demografinių realijų, todėl išdėstyti faktai ir argumentai leidžia apibrėžti mūsų tyrimo imtį kaip artimą Lietuvos faktinėms demografinėms realijoms bei atitinkančią tyrimo tikslus ir uždavinius.

2. Šeimos funkcionavimo ypatumai

Savo šeimų funkcionavimą vertino 539 paaugliai ir 881 suaugęs respondentas, kurie pareiškė nuomonę apie skirtingas šeimos funkcionavimo sritis. Jie vertino 60 teiginių, apibūdinančių šeimos funkcionavimą, kurie faktorinės analizės metodu buvo redukuoti į 16 subskalių (indeksų). Veiksnius, apibūdinančius šeimos funkcionavimą, sąlyginai pavadino:

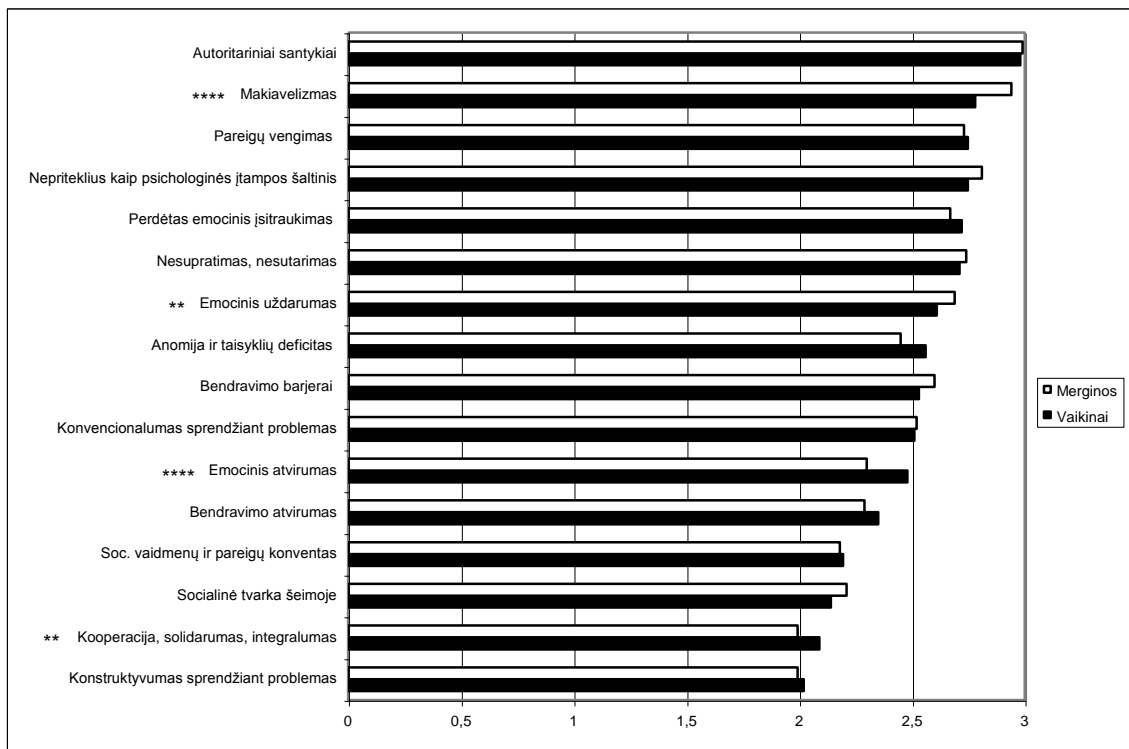
- kooperacija, solidarumas, integralumas;
- nepriteklis kaip psichologinės įtampos šaltinis;
- nesupratimas, nesutarimas šeimoje;
- bendravimo atvirumas;
- bendravimo barjerai;
- makiavelizmas;
- perdėtas emocinis įsitraukimas;
- emocinis uždarumas;
- emocinis atvirumas;
- konstruktyvumas sprendžiant problemas;
- konvencionalumas sprendžiant problemas;
- autoritariniai santykiai šeimoje;
- anomija ir taisyklių deficitas;

- *pareigų vengimas*;
- *vaidmenų ir pareigų konventas*.

Nustatydami šeimos funkcionavimo ypatumus analizavome ne pavienius kintamuosius, bet faktorinės analizės metodu sudarytas subskales.

2.1. Paauglių požiūris į šeimos funkcionavimą

Šeimos funkcionavimo dimensijų reitingas (paauglių požiūriu) rodo, kad paaugliai teigiamai vertina savo biologinių šeimų funkcionavimą teigdami, jog joms būdingas *konstruktyvumas sprendžiant problemas, kooperacija, solidarumas, integralumas, socialinė tvarka, socialinių vaidmenų ir pareigų konventas, bendravimo bei emocinis atvirumas*, nes kuo subskalės įvertis žemesnis, tuo labiau šeimos funkcionavimas pasižymi skalėje įvardytais santykiais, ir atvirkščiai: aukštesnis subskalės įvertis nurodo jose minėtų santykių deficitą. Taigi, paauglių teigimu, šeimose, kuriose jie gyvena, *autoritarinių santykių, makiavelizmo apraiškų, nepriteklius kaip psichologinės įtampos šaltinis, perdėtas emocinis įsitraukimas, nesupratimas, nesutarimas, perdėto emocinio įsitraukimo, emocinio uždarumo, bendravimo barjerų, konvencionalumo sprendžiant problemas, anomijos ir taisyklių deficito* raiška sąlygiškai silpna.



3 pav. Šeimos funkcionavimo dimensijų reitingo palyginimas lyties aspektu (paauglių požiūris) ($N_{\text{merginos}}=289$; $N_{\text{vaikiniai}}=250$)

Pastaba: kuo didesnis įvertis, tuo skalėje įvardijamos savybės raiška silpnesnė;

pažymėti įverčiai, kurių skirtumas statistiškai patikimas. Tikrinta statistiniu kriterijumi pagal MANN-WHITNEY, dvipusis testas, $p < 0,05^$; $p = 0,01^{**}$; $p = 0,001^{***}$; $p = 0,000^{****}$.

Lyginant vaikinų ir merginų požiūrį į šeimos funkcionavimą akivaizdu, jog jų nuomonė dėl 11 (iš 16) šeimos funkcionavimą apibūdinančių subskalių yra panaši (žr. 3 pav.). Tik *makiavelizmą, kooperaciją, solidarumą ir integralumą, emocinį atvirumą* bei *emocinį uždarumą*, taip pat *anomiją ir taisyklių deficitą* vaikinai ir merginos vertina skirtingai, ir tas skirtumas yra statistiškai patikimas (žr. 3 pav.). Vaikinų ir merginų nuomone, *makiavelistiniai* santykiai šeimose nėra paplitę, nes šio reiškinio įverčiai šeimos funkcionavimo dimensijų reitingo lentelėje

gana aukšti. Vis dėlto vaikinių nuomonė vertinant šią dimensiją skiriasi nuo merginų ir šis skirtumas yra statistiškai patikimas (žr. 3 pav.). Panašiai paaugliai vertina *emocinį uždaramą* šeimoje: merginos teigia, jog šis reiškinys šeimose nėra paplitęs, tačiau vaikinių nuomone, emocinio uždaramo apraiškos šeimose sąlyginai labiau pastebimos (šis skirtumas statistiškai patikimas). Vertinant kitą šeimos funkcionavimo dimensiją – *emocinį atvirumą* – vaikinių nuomonė taip pat skiriasi nuo merginų: vaikinai santykinai dažniau negu merginos mini šio reiškinio stoką (žr. 3 pav.). Abiejų grupių respondentų nuomone, (subskalių įvertis žemas, o kuo įvertis žemesnis, tuo dažniau reiškinys sutinkamas šeimose), šeimų funkcionavimas pasižymi *kooperacija, solidarumu, integralumu*, tačiau vaikinai nurodo šių santykių sąlyginai didesnį deficitą negu merginos (skirtumas statistiškai patikimas, žr. 3 pav.).

Vertinant taisyklių laikymąsi šeimoje vaikinių ir merginų nuomonės taip pat išsiskyrė: vaikinai nenurodo šeimų funkcionavimo *anomijos ir taisyklių deficito*, tuo tarpu merginų vertinimas statistiškai patikimai skiriasi (žr. 3 pav.).

Galima daryti prielaidą, jog paauglių nuomonė apie šeimos funkcionavimą yra beveik vienoda: 11 dimensijų iš 16 vertinamos vienodai, tik emocinio šeimos funkcionavimo ir taisyklių laikymosi dimensijų vertinimas lyties aspektu statistiškai patikimai skiriasi.

2.2. Tėvų (motinų ir tėvų) požiūris į šeimos funkcionavimą

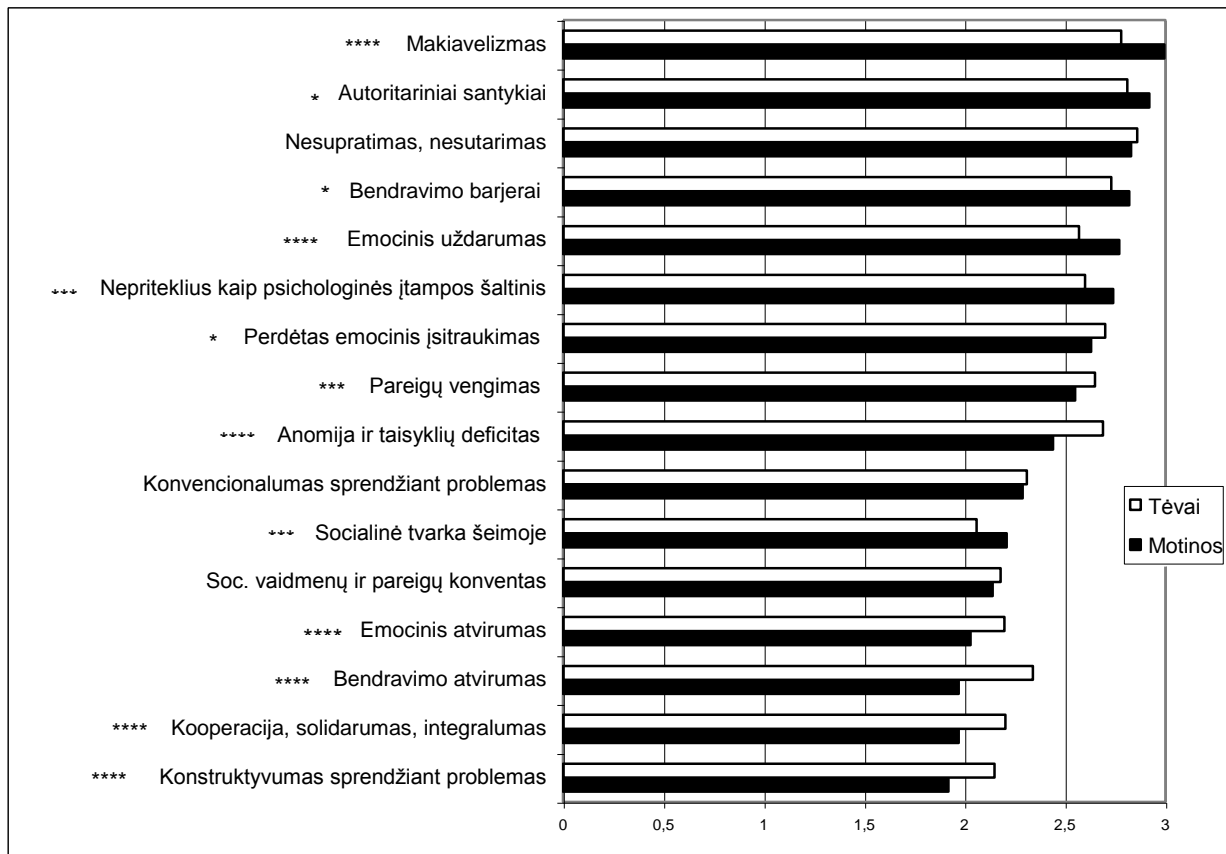
Iš šeimos funkcionavimo reitingo (visų tėvų požiūriu) lentelės matome, kad respondentai vertindami savo šeimų funkcionavimą nurodo, jog šeimose nėra paplitę *makiavelizmas, autoritariniai santykiai, nesupratimas, nesutarimas, bendravimo barjerai, nepriteklius kaip psichologinės įtampos šaltinis, emocinis uždaramas, perdėtas emocinis įsitraukimas, pareigų vengimas, anomija ir taisyklių deficitas*. Šių subskalių vertinimas reitingo lentelėje santykinai aukštas (nuo 2,91 iki 2,54), o tai rodo šiomis skalėmis apibūdintų šeimos funkcionavimo ypatumų santykinį deficitą šeimose (žr. 1 lentelę), ir priešingai, kuo subskalių įverčiai žemesni, tuo labiau šeimos funkcionavimas pasižymi minėtomis savybėmis. Taigi šeimose pasireiškia: *konstruktyvumas sprendžiant problemas, kooperacija, solidarumas, integralumas, emocinis atvirumas, bendravimo atvirumas, socialinė tvarka šeimoje, socialinių vaidmenų ir pareigų konventas bei konvencionalumas sprendžiant problemas* (žr. 1 lentelę).

1 lentelė. Šeimos funkcionavimo dimensijų reitingas: visi tėvai (N=881)

Eil. nr.	Subskalės	Įvertis
1.	Makiavelizmas	2,91
2.	Autoritariniai santykiai	2,88
3.	Nesupratimas, nesutarimas	2,84
4.	Bendravimo barjerai	2,78
5.	Nepriteklius kaip psichologinės įtampos šaltinis	2,682
6.	Emocinis uždaramas	2,681
7.	Perdėtas emocinis įsitraukimas	2,66
8.	Pareigų vengimas	2,59
9.	Anomija ir taisyklių deficitas	2,54
10.	Konvencionalumas sprendžiant problemas	2,30
11.	Socialinių vaidmenų ir pareigų konventas	2,154
12.	Socialinė tvarka šeimoje	2,15
13.	Bendravimo atvirumas	2,13
14.	Emocinis atvirumas	2,10
15.	Kooperacija, solidarumas, integralumas	2,07
16.	Konstruktyvumas sprendžiant problemas	2,02

Pastaba: kuo didesnis įvertis, tuo skalėje įvardijamos savybės raiška silpnesnė.

Lyginant tėvų ir motinų požiūrį į šeimos funkcionavimą akivaizdu, kad šis požiūris gana skirtingas. Statistiškai patikimo skirtumo nėra vertinant tik 3 šeimos funkcionavimo dimensijas: *nesupratimą, nesutarimą, konvencionalumą sprendžiant problemas* bei *socialinių vaidmenų ir pareigų konventą* (žr. 4 pav.). Tėvai ir motinos teigia, kad jų šeimų funkcionavimas pasižymi konvencionalumu sprendžiant problemas, geru pasiskirstymu pareigomis ir įpareigojimais, šeimos nariai žino ir atlieka savo vaidmenis, supranta ir pasitiki vieni kitais, todėl šeimose nėra nesutarimo, nesupratimo.



4 pav. Šeimos funkcionavimo dimensijų reitingo palyginimas lyties aspektu (tėvų požiūris)
($N_{\text{tėvai}}=373$; $N_{\text{motinos}}=508$)

Pastaba: kuo didesnis įvertis, tuo skalėje įvardijamos savybės raiška silpnesnė;
pažymėti įverčiai, kurių skirtumas statistiškai patikimas. Tikrinta statistiniu kriterijumi pagal MANN-WHITNEY, dvipusis testas, $p < 0,05^$; $p = 0,01^{**}$; $p = 0,001^{***}$; $p = 0,000^{****}$.

Tėvai, vertindami šeimos funkcionavimą, kitaip nei motinos, tvirtina, kad šeimos santykiams trūksta *konstruktivumo sprendžiant problemas, kooperacijos, solidarumo, integralumo, bendravimo atvirumo, emocinio atvirumo* (tėvų įverčiai aukštesni, o kuo įvertis aukštesnis, tuo didesnis skalėje apibūdinamų santykių deficitas). Be to, tėvai teigia (statistiškai patikimai kitaip nei motinos), jog šeimose jie sąlyginai mažiau pastebi *anomijos ir taisyklių deficito* bei *pareigų vengimo* apraiškų (žr. 4 pav.)

Motinos, kitaip nei tėvai (šis skirtumas statistiškai patikimas), nurodo *makiavelistinius* ir *autoritarinius* santykius, *bendravimo barjerus*, *emocinį uždarumą* bei *nepriteklį kaip psichologinės įtampos šaltinį*. Jų nuomone, minėti santykiai sąlygiškai rečiau pasireiškia jų šeimose. Taigi pagal motinų šeimos funkcionavimo reitingą (žr. 4 pav.) atrodytų, jog jų šeimos funkcionuoja idealiai, tačiau skirtingas tėvų vertinimas leidžia daryti prielaidą, kad motinos šiek tiek idealizuoja savo šeimų funkcionavimą.

2.3. Paauglių ir jų tėvų požiūrių palyginimas

Lyginant tėvų ir paauglių šeimos funkcionavimo reitingus matyti, kad tik pusę (8 iš 16) visų šeimos funkcionavimo dimensijų abi respondentų grupės vertina panašiai. *Bendravimo* bei *emocinį atvirumą* paaugliai įvertino aukštesniu įverčiu negu tėvai, o tai reiškia, kad, jų nuomone, šeimose stokojama atvirumo bendraujant bei rodant jausmus. Vertindami *konvencionalumo sprendžiant problemas* dimensiją paaugliai taip pat kitaip nei tėvai nurodo šio reiškinio stoką šeimoje (skirtumas statistiškai patikimas).

Tėvai, kitaip nei paaugliai, vertina *nesupratimo*, *nesutarimo* šeimoje apraiškas bei *bendravimo barjerų* egzistavimą nurodydami, jog jie šeimai nėra būdingi. Akivaizdu, kad paaugliai ir jų tėvai skirtingai vertina bendravimo šeimoje funkciją (bendravimo atvirumą ir bendravimo barjerus), ir šis skirtumas yra statistiškai patikimas. Šis faktas leidžia daryti prielaidą, jog toks skirtingas bendravimo šeimoje funkcijos vertinimas gali būti viena iš tėvų ir paauglių konfliktų priežasčių.

Paaugliai kitaip nei jų tėvai (skirtumas statistiškai patikimas) vertina dar tris šeimos funkcionavimo dimensijas: *autoritarinius santykius*, *nepriteklių kaip psichologinės įtampos šaltinį* bei *pareigų vengimą*, nurodydami, kad šiomis skalėmis įvardytų šeimos funkcionavimo ypatumų savo šeimose jie mato sąlyginai mažiau negu jų tėvai.

Atskirai lyginome vaikinų bei merginų požiūrį į šeimos funkcionavimo dimensijas su tėvų vyrų ir motinų požiūriu. Akivaizdu, jog merginų požiūris į šeimos funkcionavimą santykinai panašesnis į motinų požiūrį negu į tėvų vyrų: merginų ir moterų požiūris skiriasi vertinant 8 šeimos funkcionavimo dimensijas, o merginų ir tėvų vyrų – vertinant 13. Vis dėlto vertinant *bendravimo barjerus*, *nepriteklių kaip psichologinės įtampos šaltinį*, *nesupratimą*, *nesutarimą*, *emocinį atvirumą*, *konvencionalumą sprendžiant problemas*, *autoritarinius santykius*, *pareigų vengimą* merginų nuomonė skyrėsi ir nuo tėvų, ir nuo motinų nuomonės. Tėvų ir motinų nuomone, *bendravimo barjerų*, *nesupratimo*, *nesutarimo*, *emocinio atvirumo* skalėse įvardijamų savybių raiška jų šeimose sąlyginai silpnesnė, negu tai nurodo merginos. Merginų nuomone, *nepritekliaus kaip psichologinės įtampos šaltinio*, *konvencionalumo sprendžiant problemas*, *autoritarinių santykių*, *pareigų vengimo* skalėse apibrėžiamų šeimos funkcionavimo ypatumų raiška sąlyginai silpniau pasireiškia, negu tai nurodo tėvai ir motinos.

Išvados

Išanalizavus šeimos funkcionavimo ypatumus galima formuluoti keletą hipotetinių prielaidų, kurios gali būti vertingos teikiant socialinę pagalbą šeimai:

- vertinant šeimos funkcionavimą pasireiškia lyties aspektas: merginų vertinimai panašesni į motinų, o vaikinų – į tėvų. Taip vertinamos 5 šeimos funkcionavimo dimensijos: *konstruktyvumas sprendžiant problemas*, *kooperacija*, *solidarumas*, *integralumas*, *anomijos ir taisyklių deficitas*, *emocinis uždarumas*, *makiavelizmas*. Tai galima paaiškinti tuo, kad mergaitės lengvai susitapatina su savo motinomis ir išsiugdo tapatumą, paremtą jų socialiniais ryšiais;

- vertindamos šeimos funkcionavimą motinos išreiškia sąlyginai kitokį požiūrį (lyginant su kitomis respondentų grupėmis) į *bendravimo* bei *emocinį atvirumą*. Tikėtina, kad šis požiūris galėjo būti nulemtas socialinių lūkesčių ir socialinės konjunktūros;

- tėvai ir motinos sąlyginai kitaip nei paaugliai vertina *bendravimo barjerus*, *nesupratimą*, *nesutarimą*, ir tai iš dalies patvirtina įtemptų tėvų ir paauglių santykių egzistavimo prielaidas;

- ir vaikinai, ir merginos aukštesniu įverčiu vertindami *konvencionalumo sprendžiant problemas* dimensiją nurodo, jog, jų nuomone, šioje skalėje įvardijamų savybių šeimos funkcionavimas stokoja.

LITERATŪRA

1. **Bajoriūnas Z.** Familistikos pagrindai. – Vilnius, 1994.
2. **Bitinas B.** Ugdymo tyrimų metodologija. – Vilnius: Jošara, 1998.
3. **Burgess E. W., Locke H. J., & Thoms M. M.** The Family. – New York, 1993.
4. **Charles C. M.** Pedagoginio tyrimo įvadas. – Vilnius: Alma litera, 1999.
5. **Compton & Galaway** Social Work Processes. – Belmont, California, A division of Wadsworth, Inc: Wadsworth Publishing Company, 1999.
6. **Cooper C. R., Grotevant H. D., & Condon S. L.** Individuality and Connectedness in the Family as a Context for Adolescent Identity Formation and Role Taking Skill / H. D. Grotevant & C. R. Cooper (Eds.). Adolescent Development in the Family: New Directions for Family Development. – San Francisco: Jossey-Bass, 1993.
7. **Epstein N. B., Baldwin L. M., & Bishop D. S.** McMaster Family Assessment Device. Journal of Marital and Family Therapy. 1983. No.9.
8. **Germain & Gitterman.** The Life Model of Social Work Practice. – New York: Columbia University Press, 1990.
9. **Grotevant H. D., & Carlson C. I.** Family Assessment: A Guide to Methods and Measures. – New York-London: The Guilford Press, 1989.
10. **Kardelis K.** Mokslinių tyrimų metodologija ir metodai. – Kaunas: Technologija, 1997.
11. **Merkys G.** Pedagoginio tyrimo metodologijos pradmenys. – Šiauliai: ŠPI leidybos centras, 1995.
12. **Matulienė G.** Šeimos psichologija. – Kaunas, 1997.
13. **Merkys G.** Empirinė analitinė paradigma ir šiuolaikinis socialinis tyrimas. Sociologija. Nr. 3. 1999a.
14. **Merkys G.** Testavimas – socialinių mokslų principas. Metodologinio diskurso projekcija. – Kaunas: Technologija, 1999b.
15. **Peters T. C.** Affectional Function Hypothesis: an Untested Tradition in Family Sociology. Journal of the History of Sociology. 1982. Vol. 4. No. 1.

FAMILY FUNCTIONING CHARACTERISTICS: ADOLESCENTS AND THEIR PARENTS' ATTITUDE

Dr. Violeta Ivanauskienė

Vytautas Magnus University
Law University of Lithuania

Summary

The article discusses family functioning characteristics from the point of view of adolescents and their parents. Research methods and empirical research basis is presented. The methodological criteria of family functioning research instrument applied in the research and tested by empirical and statistical means indicate that psychometrical quality of the test is relatively high.

Empirical research findings indicate gender differences in attitudes of adolescents and their parents towards family functioning. Girls' responses were more similar to their mothers' while boys' evaluations were more similar to their fathers'.

Thus evaluating family functioning gender aspect and tendencies of convergence and divergence were revealed.

Keywords: Family functioning, ratings of family functioning, demographical characteristics, parents' and adolescents' attitude, comparison of attitudes