

SOCIALINĖS PARAMOS JAUNIEMS BEDARBIAMS MODELIS

Lektorė Monika Urmonienė

Lietuvos teisės universitetas, Socialinio darbo fakultetas, Socialinio darbo katedra
Valakupių g. 20, 2016 Vilnius
Telefonas 2740637
Elektroninis paštas umonika@takas.lt

Pateikta 2003 m. spalio 27 d.

Parengta spausdinti 2003 m. lapkričio 13 d.

Santrauka

Straipsnyje siekiama atskleisti nedarbo, kaip vieno iš gyvenimo krizinės situacijos veiksnių, įtaką jauno žmogaus asmenybės raidai bei numatyti kai kuriuos socialinio darbo modeliavimo savitumus teikiant pagalbą jauniems bedarbiams.

Remiantis įvairių sociologinių tyrimų duomenimis, taip pat gyvenimo tikrove matyti, kad nedarbas tampa viena aktualiausių jaunimo problemų Lietuvoje. Nesulaukdamas reikalingos pagalbos jaunas žmogus išgyvena marginaliai asmenybei būdingus socialinės atskirties jausmus: gėdą, netikėjimą ir nepasitikėjimą savo galimybėmis, nereikalingumą, gyvenimo beprasmiškumą, dar labiau skatinančius pasitraukti į visuomenės užribį. Viena iš galimų alternatyvų siekiant padėti jauniems bedarbiams galėtų būti socialinių darbuotojų teikiama pagalba. Pagrindinis socialinio darbuotojo uždavinys dirbant su jaunais bedarbiais – jų gyvenimiškos motyvacijos ir motyvacijos dirbti stiprinimas bei individo pranašumų atskleidimas taikant individualaus konsultavimo, savitarpio pagalbos grupių ir diskusijų metodus.

Pagrindinės sąvokos: jaunimo nedarbas, krizinės situacijos, socialinis darbas, motyvacija, įgalinimas¹

Įžanga

Visi įvykiai, vykstantys žmogaus gyvenime, paliečia ne tik jo vidinius išgyvenimus, bet ir daro įtaką pokyčiams išorinėje aplinkoje. Vykstant pokyčiams susidaro emocinio ir intelektualinio streso situacija, reikalaujanti per trumpą laiką pakeisti daugelį požiūrių, planų ir vertinimų. Ją amerikiečių psichologas G. Allportas pavadino krize. Sunkėjančią individo gyvenimo situaciją (*Plužek, 1996, p. 147*) dažnai galima apibūdinti kaip krizę, kuriai būdingi šie ypatumai:

- Krizę sukelia specifinis įvykis.
- Toks įvykis gali atsitikti bet kam tam tikru gyvenimo laikotarpiu.
- Individui tai labai reikšminga.
- Per trumpą laiką galima rasti kokią nors išėitį.
- Yra galimybė, kad krizinė situacija paskatins individo augimą, fizinę ir psichinę raidą, arba, priešingai – neadaptyvų funkcionavimą ir psichologinį sutrikimą. (*Gailienė, 2000, p. 217*).

Socialinio darbo požiūriu reikšmingos krizės, keliančios grėsmę vidinei žmogaus integracijai, kai *dėl kokio nors traumuojančio gyvenimo įvykio ar išgyvenimo atsiduria pavojuje arba vertybė, sudariusi žmogaus gyvenimo tikslą, arba jos nebeįmanoma realizuoti tokiu būdu kaip anksčiau ir dėl to susilpnėja gyvenimo prasmės pojūtis* (*Plužek, 1996, p. 147*).

Krizės veiksnio, keliančio grėsmę vidinei žmogaus integracijai, pavyzdys – pokyčiai žmogaus darbe (negalėjimas įgyti reikalingų žinių ir praktinių įgūdžių, negalėjimas įsidarbinti, darbo netekimas), turintys įtakos ne tik konkrečiau žmogaus, bet ir jo artimiausios aplinkos raidai. Darbas užima reikšmingą vietą žmogaus gyvenime įvairiais žmogaus raidos tarpniais. Be aprūpinimo atlyginimu, darbas atlieka ir kitas svarbias funkcijas. Jis daug prisideda

¹ Kliento motyvavimas, kompetencijos ir kontrolės pojūčio stiprinimas bei pagalba sprendžiant gyvenimo problemines situacijas (Johnson, 2001, p. 90).

formuojant asmens tapatybę. Žmonės dažnai save, kaip ir kitus, vertina pagal darbą. Taigi asmens darbinė veikla lemia asmens savęs vertinimą ir savimonę, o kartais – pagrindinį jo gyvenimo tikslą. K. Levinsonas teigia, jog „*Dažnai užsiėmimas yra pirmutinis būdas, kuriuo jauno žmogaus ateities svajonė yra apibrėžiama, ir kartu priemonė tos svajonės siekti. Geriausiu atveju jo užsiėmimas įgalina išpildyti pamatines vertybes ir pasiekti gyvenimo tikslą. O blogiausiu – žmogaus darbo patirtis, laikui bėgant, tampa slegianti, žlugdanti ir didinanti sušvetimėjimą jo paties, darbo ir visuomenės atžvilgiu*“ (Trimakas, 1997, p. 128).

Šiame straipsnyje ypač daug dėmesio tenka darbinės veiklos veiksmų analizei: galimybei dirbti, taip pat šių galimybių nebuvimo įtakai žmogaus asmenybei ir asmens padėčiai artimiausioje aplinkoje, galimiems jauno žmogaus asmenybės pokyčiams¹.

Šio straipsnio tikslas – atskleisti nedarbo, kaip vieno iš gyvenimo krizinės situacijos veiksmų, įtaką jauno žmogaus asmenybės raidai, bei numatyti kai kuriuos socialinio darbo modeliavimo savitumus teikiant pagalbą jauniems bedarbiams.

Nedarbo įtaka jauno žmogaus asmenybei

Kiekvienas žmogus savo gyvenime atlieka įvairius socialinius vaidmenis, kurių kiekviename amžiaus tarpsnyje vis daugėja. Konkrečiame žmogaus amžiaus tarpsnyje vyraujančią vaidmenį JAV mokslininkas I. Superis vadina „*pagrindine žmogaus gyvenimo erdve*“ ir išskiria aštuonis pagrindinius vaidmenis žmogaus gyvenime: *vaikas, mokinys, laisvalaikio žmogus, pilietis, darbuotojas, vedybinis partneris, šeiminkas, tėvas, pensininkas* (Jucevičienė, 1996, p. 23). Gyvenimo pradžioje žmogus savo gyvenimo erdvėje turi tik vieną vaidmenį – vaiko, kuris laikui bėgant papildomas ir keičiamais naujais vaidmenimis. Jauno žmogaus gyvenimo erdvėje svarbią vietą užima du tarpusavyje susiję vaidmenys: *mokinio* ir *darbuotojo*. Šie vaidmenys tarsi papildo ir veikia vienas kitą: kuo geresnės sąlygos bus kuriamos jaunam žmogui siekiant išsilavinimo bei profesinių įgūdžių lavinimo, tuo geriau jis bus pasirengęs tolesnei darbinei veiklai.

Jauno žmogaus asmenybės formavimuisi ypač didelę reikšmę turi poveikiai jam, susiję su visuomenės požiūriu ir suteiktomis savęs atskleidimo galimybėmis darbo ir išsimokslinimo srityje. Tačiau analizuojant konkrečius jaunimo įdarbinimo faktus nustatytas didėjantis jaunimo lūkesčių ir tikrosios situacijos atotrūkis. Darbdaviai, priimantys jauną žmogų į darbą, pageidauja, kad jis turėtų aukštesnįjį, o labai dažnai ir aukštąjį išsilavinimą. Kita vertus, remiantis sociologinių tyrimų duomenimis, nustatyta, kad daugiau kaip 50 proc. nedirbančio jaunimo neįgijo profesijos dėl materialinių sunkumų šeimoje. Tyrimų duomenimis, dauguma aukštųjų mokyklų absolventų kilę iš miestų. Tai leidžia daryti prielaidą, kad kaimo jaunimui siekti aukštojo mokslo diplomo daug sunkiau. Neužtikrintas legalus žmogaus darbinis užimtumas ir pajamos – vienas iš žmogaus socialinio saugumo mažėjimo rodiklių.

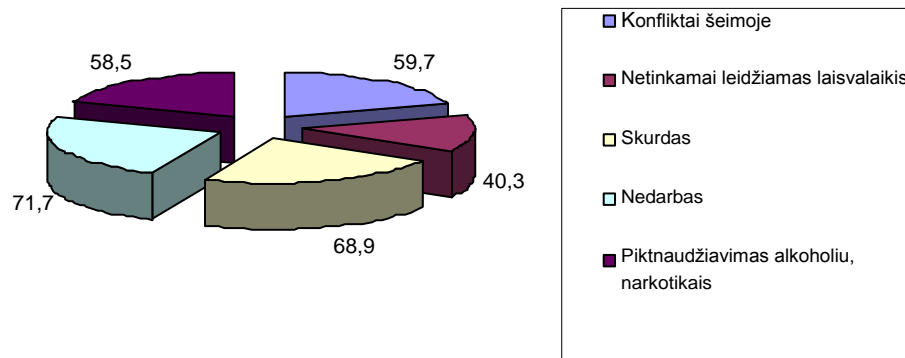
Lietuvoje atlikto tyrimo, kuriuo buvo siekiama įvertinti, kaip jauni žmonės apibūdina savo patiriamų krizių patirtį, duomenimis, darbo netekimas buvo minimas kaip vienas labiausiai jauno žmogaus gyvenimą traumuojantis įvykis (Gailienė, 2000, p. 219).

Nedarbą, kaip vieną aktualiausių šiuolaikinio jaunimo problemų, nurodė ir straipsnio autorės 2002 m. atlikto tyrimo „Jaunimo marginalizacija ir resocializacijos galimybės bendruomenėje“ respondentai – apskričių administracijos, rajono/miesto savivaldybių ir nevyriausybinų organizacijų darbuotojai, dirbantys teikiant socialines paslaugas jaunimui² (žr. 1 pav.).

Siekiant teikti kvalifikuotą pagalbą jauniems bedarbiams labai svarbu išanalizuoti šiai socialinei grupei būdingus ypatumus. Kokios savybės būdingos jaunam Lietuvos bedarbiui?

¹ Šiame straipsnyje jaunimo amžiaus grupei priskiriami 16–29 metų žmonės.

² Atsakydami į klausimus tyrimo respondentai galėjo pažymėti keletą atsakymo variantų.



1 pav. Jaunimo problemos

Remiantis Darbo ir socialinių tyrimų instituto mokslininkų atlikto jaunų bedarbių tyrimo duomenimis, vis mažėja nedirbančio jaunimo išsilavinimo cenzas. Kas antras jaunas bedarbis neturi jokios profesijos, o 6 proc. (iš daugiau kaip 60 tūkst. jaunų bedarbių) yra nebaigę net pagrindinės mokyklos. Jų išsilavinimas – tik pradinis. Lietuvoje 80 proc. jaunų bedarbių neturi šeimos, vaikų, gyvena su tėvais ir yra jų išlaikomi. Jauni bedarbiai ir darbo ieškantys asmenys bei jų šeimos – blogiausiai materialiai apsirūpinę ir skurdžiausias gyventojų sluoksnis Lietuvoje. Darbo ir socialinių tyrimų institute atliktas tyrimas parodė dar vieną tendenciją: Lietuvoje formuojasi bedarbių dinastijos. Vaikai iš tėvų perima gyvenimo būdą ir papildoma beviltiškiausių ilgalaikių bedarbių gretas. Nedarbas atima iš jauno žmogaus galimybę „kabintis“ į gyvenimą, pastumia į klystkelius (*Aktualūs socialinės politikos klausimai*).

Apibendrinant galima išskirti dvi pagrindines nedarbo padarinių jauno žmogaus asmenybės raidai grupes:

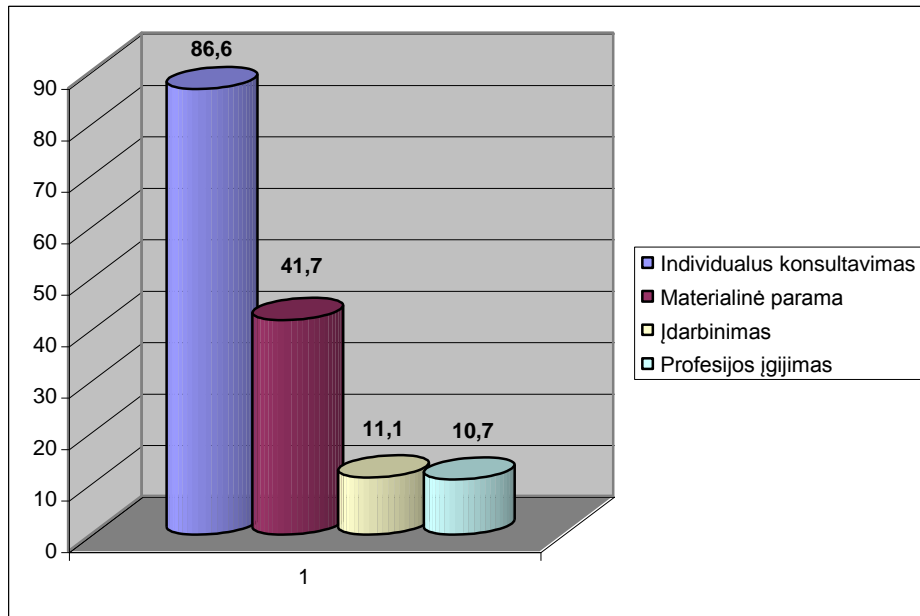
1. Tarpasmeninių santykių su šeimos nariais ir draugais pokyčiai;
2. Pokyčiai visuomeniniame gyvenime (mokymasis, laisvalaikis, šeimos kūrimas).

Pagalba jauniems bedarbiams Lietuvoje

Siekiant mažinti jaunimo nedarbą pirmiausiai būtina sudaryti sąlygas jauniems žmonėms įgyti profesiją ir persikvalifikuoti. Jau minėto šio straipsnio autorės 2002 metais atlikto sociologinio tyrimo „Jaunimo marginalizacija ir resocializacijos galimybės bendruomenėje“ duomenimis, atsakydami į tyrimo klausimą, kokios pagalbos gali sulaukti bendruomenėje jaunas žmogus, įdarbinimą nurodė tik 11,1 proc. tyrimo respondentų, pagalbą persikvalifikuojant ir įgyjant profesiją pažymėjo 10,7 proc. tyrimo respondentų. Šiuo metu viena dažniausiai jaunimui teikiamos paramos forma yra materialinė parama (įvairios pašalpos, labdara), skatinanti jauną žmogų tapti išlaikytiniu (žr. 2 pav.).

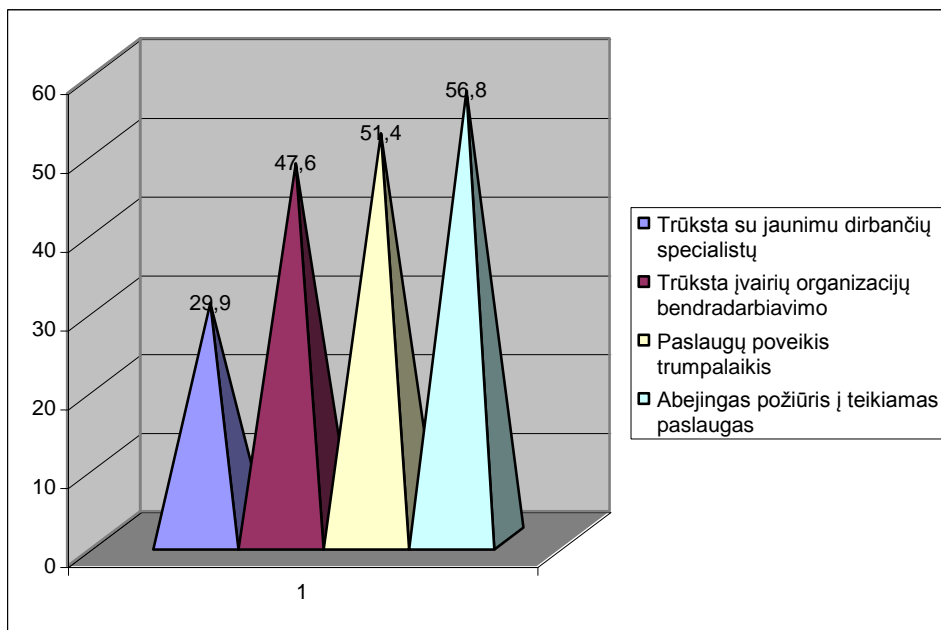
Plėtojant profesinio informavimo bei konsultavimo paslaugų prieinamumą bei įgyvendinant Jaunimo profesinio orientavimo ir integravimo į darbo rinką priemones, patvirtintas Lietuvos Respublikos Vyriausybės 1998 m. sausio 8 d. nutarimu Nr. 10 (Žin., 1998, Nr. 5–86), 1998 metais Vilniaus darbo biržoje buvo įsteigtas Profesinio informavimo centras. Minėtas centras skirtas ne tik bedarbiams. Visiems, besidomintiems profesijos pasirinkimu, jame prieinama informacija apie profesinio mokymo įstaigas, profesijas, priėmimo, mokymosi sąlygas, pasirenkamos profesijos paklausą darbo rinkoje, įsidarbinimo galimybes bei darbo sąlygas.

Lietuvoje steigiami Jaunimo darbo centrai, kurių viena iš veiklos funkcijų – profesinis informavimas ir konsultavimas. Prie teritorinių darbo biržų įsteigti darbo, informavimo ir konsultavimo centrai teikia atviro darbdavių informavimo ir konsultavimo paslaugas: tai operatyvus darbdavių informavimas apie juos dominančią kvalifikuotą darbo jėgą bei pasikeitimus darbo rinkoje, tendencijas ir prognozes.



2 pav. Teikiamos pagalbos formos

Tačiau sociologinių tyrimų duomenys rodo, jog šiuo metu jaunimui teikiamos pagalbos nepakankama, ji prieinama ne kiekvienam jaunam žmogui, kuriam ši pagalba būtų reikalinga. Darbo ir socialinių tyrimų instituto atlikto jaunų bedarbių sociologinio tyrimo duomenimis, maždaug kas penktas toliau nesimokiusiųjų nesimokė todėl, kad nežinojo, kokią profesiją pasirinkti, kur galima per trumpą laiką įgyti paklausią profesiją. Dalis moksleivių dėl pablogėjusių materialinių sąlygų neturi galimybės atvykti pas profesinio informavimo, orientavimo bei konsultavimo specialistus į teritorines darbo rinkos mokymo ir konsultavimo tarnybas (*Lietuvos Respublikos skurdo mažinimo strategijos įgyvendinimo 2002–2004 metais programa*). Stinga informacijos ir apie profesinio orientavimo bei konsultavimo institucijas. Nežinojimas, kur ir ko mokytis, paklausios profesijos neturėjimas lemia jaunų žmonių nedarbą ir skurdą.



3 pav. Problemos, kylančios teikiant socialinę paramą jaunimui

Neigiamas nedarbo poveikis ypač sustiprėja, jeigu jaunas žmogus, negalintis įsidarbinti arba dėl įvairių priežasčių netekęs darbo, nesulaukia pagalbos šeimoje bei visuomenėje. Tyrimais nustatyta, kad dažniausiai pasireiškiantys psichologiniai išgyvenimai, susiję su nedarbu, yra gėdos jausmas, priekaištai sau, abejojimas savo sugebėjimais, nereikalingumo, gyvenimo beprasmiškumo jausmas, kurie nesulaukus pagalbos gali tapti marginalios asmenybės bruožais, skatinančiais jauną žmogų atsidurti visuomenės užribyje. Kai jaunas žmogus negauna darbo, atitinkančio jo profesinį pasirengimą, jis dažnai netenka motyvacijos legaliai dirbti, praranda socialinius gebėjimus ir orientaciją ieškoti naujų galimybių teigiamiems pokyčiams savo gyvenime. Motyvacijos stoka daro įtaką ir jauno žmogaus požiūriui į teikiamas socialines paslaugas.

Dažniausia problema, su kuria dirbdami su jaunimu susiduria straipsnio autorės atlikto tyrimo „Jaunimo marginalizacija ir resocializacijos galimybės bendruomenėje“ respondentai, yra abejingas klientų požiūris į teikiamas paslaugas (56,8 proc.) (žr. 3 pav.).

Apibendrinant galima išskirti priežasčių, lemiančių nedarbą, grupes [4; p. 75]:

Subjektyvios priežastys	Objektyvios priežastys
Menki išsilavinimas ir kvalifikacija	Užimtumo sumažėjimas
Nepakankama darbo patirtis	Struktūriniai darbo rinkos neatitikimai (teritoriniai ir pagal profesijas)
Kalbų nemokėjimas	Maži atlyginimai
Neigiamas darbdavių požiūris į ilgalaikius bedarbius	Didelės bedarbių socialinės garantijos
Pasyvus gyvenimo būdas ir žalingi įpročiai	Didelės persikėlimo išlaidos
Būtinybė padėti kitiems šeimos nariams	Intensyvi naujų technologijų plėtra
Mažas mobilumas	Nepakankamai veiksmingos darbo rinkos politikos priemonės
Sveikatos būklė	
Nepakankamas informuotumas apie padėtį darbo rinkoje	

Analizuojant nedarbo priežastis matyti, kad aktualiausios jaunų žmonių problemos susijusios su išsilavinimu ir profesinių įgūdžių stoka. Sprendžiant šias problemas galima numatyti ir socialinio darbuotojo veiklos kryptis.

Socialinio darbuotojo veiklos kryptių mažinant jaunimo nedarbo modelis

Analizuojant socialinio darbuotojo funkcijas, atliekamas dirbant su jaunais bedarbiais, svarbu atkreipti dėmesį į socialinio darbo, kaip tam tikro proceso, funkcijas. Šiuo požiūriu socialinis darbas – tai:

- Socialinės problemos nustatymas, vertinimas ir sprendimas.
- Socialinių paslaugų rūšių teikimo numatymas.
- Socialinių paslaugų organizavimas ir vadyba.
- Socialinio darbuotojo ir kliento sąveika.
- Reakcija į kliento poreikį (rūpestį).
- Socioterapija.
- Kliento situacijos keitimas.
- Socialinių problemų prevencija.
- Konsultavimas.
- Tarpininkavimas.
- Aplinkos (aplinkybių) ir kliento sąveikos keitimas.

- Manipuliavimas aplinkybėmis.
- Krizių intervencija.
- Socializacija ir socialinė integracija.
- Socialinių įgūdžių ugdymas (*Bagdonas, 2001, p. 10*).

Manychiau šį sąrašą galima papildyti subtilesniu grupavimu atsižvelgus į konkrečius jaunimo poreikius, pavyzdžiui, nustatant ir atskleidžiant socializacijos ir profesinės orientacijos ryšio glaudumą.

Dirbant su jaunais bedarbiais vienas iš pagrindinių socialinio darbuotojo uždavinių turėtų būti jauno žmogaus motyvacijos stiprinimas ir pranašumų atskleidimas. Šį socialinio darbuotojo ir kliento bendradarbiavimo procesą galima pavaizduoti kaip piramidę, sudarytą iš atskirų pakopų:



Šios piramidės pakopos tarpusavyje susijusios: žmogus noriai imasi veiklos, kuri jam įdomi, atitinka poreikius ir sugebėjimus. Lavindamas ir ugdydamas save šioje veikloje žmogus tobulėja ne tik kaip tam tikros srities specialistas, bet ir kaip asmenybė. Kad šis procesas vyktų sėkmingai, labai svarbu, kad socialinis darbuotojas ir klientas bendradarbiautų. Bendradarbiaudami socialinis darbuotojas ir klientas gauna abipusę pagalbą. Suteikdamas klientui reikalingą informaciją, mokydamas ar tarpininkaudamas kliento interesams socialinis darbuotojas gauna jo profesinei veiklai reikalingos informacijos apie šiuolaikinio jaunimo problemas ir jų sprendimo būdus.

Apibendrinant socialinio darbuotojo funkcijas ir veiklos metodus, taikomus dirbant su jaunais bedarbiais, galima pateikti šios veiklos modelį:

Veiklos tikslas – *teikti socialinę pagalbą integruojant jaunus bedarbius į darbo rinką bei visuomenę, suaktyvinti jauno žmogaus motyvaciją ir savarankiškumą įsitraukiant į pagalbos procesą.*

Veiklos strategija – *socialinio darbuotojo ir kliento bendradarbiavimas sprendžiant jaunų bedarbių socialines problemas; jaunų bedarbių tarpusavio bendradarbiavimas, nukreiptas į teigiamos motyvacijos dirbti stiprinimą, savarankiškumą ir savitarpio paramą.*

Veiklos metodai – *diskusijos, savitarpio pagalbos grupės, individualus konsultavimas, jaunų bedarbių atstovavimas interesams.*

Socialinio darbuotojo statusas: *konsultantas, ekspertas, mokytojas, veiklos koordinatorius, tarpininkas.*

Išvados

Įvairių sociologinių tyrimų duomenimis, nedarbas tampa viena aktualiausių jaunimo problemų Lietuvoje. Vis daugiau besikreipiančių į darbo biržas yra jauni, reikiamo išsilavinimo ir profesinių įgūdžių neturintys žmonės. Kita vertus, kreipiasi ir turintieji reikiamą išsilavinimą bei kvalifikaciją, tačiau dėl asmeninių savybių nemokantys atstovauti sau darbo rinkoje. Visiems jiems negalėjimas susirasti darbo ar jo netekimas sukelia krizinio pobūdžio psichologinių ir socialinių padarinių. Nesulaukdamas reikalingos pagalbos jaunas žmogus išgyvena marginaliai asmenybei būdingus jausmus – gėdą, netikėjimą ir nepasitikėjimą savo galimybėmis, nereikalingumą, gyvenimo beprasmiškumą, skatinančius pasitraukti į visuomenės užribį. Viena iš galimų alternatyvų siekiant padėti jauniems bedarbiams galėtų būti socialinių darbuotojų teikiama pagalba. Pagrindinis socialinio darbuotojo uždavinys dirbant su jaunais bedarbiais – jų gyvenimiškos ir motyvacijos dirbti stiprinimas ir individo pranašumų atskleidimas taikant individualaus konsultavimo, savitarpio pagalbos grupių ir diskusijų metodus.

LITERATŪRA

1. **Aktualūs socialinės politikos klausimai.** Jaunimo integravimas į darbo rinką. – Vilnius, 2001.
2. **Bagdonas A.** Socialinis darbas Lietuvoje: raidos, praktikos ir akademinis aspektai // Socialinė teorija, empirija, politika ir praktika. 2001. Nr. 1. VU Specialiosios psichologijos laboratorija.
3. **Gailienė D.** Psichologinės krizės // Teisininkams apie stresą. Lietuvos teisės universitetas. – Vilnius, 2000.
4. **Gruževskis B.** Žmogaus socialinė raida. Užimtumas. – Vilnius: Justitia, 2001.
5. **Johnson L. C.** Socialinio darbo praktika. Bendrasis požiūris. VU Specialiosios psichologijos laboratorija. – Vilnius, 2001.
6. **Jucevičienė P.** Organizacinė elgsena. – Kaunas: Technologija, 1996.
7. **Lietuvos Respublikos** skurdo mažinimo strategijos įgyvendinimo 2002–2004 metais programa, patvirtinta Lietuvos Respublikos Vyriausybės 2002 m. lapkričio 7 d. nutarimu Nr. 1753.
8. **Plužek Z.** Pastoracinė psichologija. – Vilnius, 1996.
9. **Trimakas K. A.** Asmenybės raida gyvenime. – Kaunas, 1997.
10. **Chanan G.** Local community involvement: a handbook of good practice European foundation for the improvement of living and working conditions. – Denmark, 1999.

MODEL OF SOCIAL SUPPORT FOR YOUNG UNEMPLOYED

Lecturer **Monika Urmonienė**

Law University of Lithuania

Summary

The article analyses the impact of unemployment on human development. Unemployment makes daily life much more difficult for a number of individuals, reduce their social and economic activity. Special attention is paid to the possibilities of social worker's help for youth unemployed. Basic functions of social work with youth unemployed are giving an opportunity, mutual aid, mediation and information.

Keywords: youth unemployed, social work, giving an opportunity, motivation, enableness