

SOCIOMETRINIAI ŠEIMOS KONSULTAVIMO METODAI

Doc. dr. Gediminas Navaitis

Lietuvos teisės universitetas, Socialinio darbo fakultetas, Socialinio darbo katedra
Valakupių g. 5, 10101 Vilnius
Telefonas 271 45 19
Elektroninis paštas gedimin.n@post.5ci.lt

Pateikta 2004 m. balandžio 1 d.

Parengta spausdinti 2004 m. gegužės 3 d.

Santrauka

Šiame straipsnyje aptariama viena iš šeimos konsultavimo metodų grupių – sociometriniai metodai. Jie gali padėti šeimą konsultuojančiam specialistui įvertinti šeimos struktūrą ir jos funkcionavimo ypatumus, išsiaiškinti šeimos narių atliekamus vaidmenis, nustatyti šeimos kartų tradicijas, jos ryšius sociume. Be to, šie metodai ir patiems šeimos nariams atskleidžia santykių šeimoje savitumą, kai kurių šeimos sunkumų priežastis ir gali tapti postūmiu daryti pokyčius šeimoje. Jie keičia žodinius svarstymus apie šeimos ryšius realiais veiksmais, konkrečiai visų šeimos narių sąveika, sukuria sąlygas išreikšti požiūrį į egzistuojančius santykius.

Straipsnyje išsamiau apžvelgiami šeimos sociogramos, genogramos, ryšių tinklo (šeimos ekologinis žemėlapis), šeiminių vaidmenų kortelių ir tiesioginio sociometrinio veikimo metodai. Pateikiama jų taikymo pavyzdžių.

Konstatuojama, kad sociometriniai šeimos konsultavimo metodai padeda išvengti pernelyg racionalaus arba emocionalaus šeiminių problemų aiškinimo, kuris būdingas konfliktiškų šeimų nariams ir trukdo jiems įveikti sunkumus. Neretai sociometrinių metodų taikymas sukuria prielaidas šeimai naujai įvertinti ir geriau suvokti tarpusavio santykius.

Pagrindinės sąvokos: šeimos konsultavimas, sociometriniai metodai, sociograma, genograma, šeimos ryšių tinklas (šeimos ekologinis žemėlapis), šeiminių vaidmenų kortelės, tiesioginis sociometrinis veikimas.

Įžanga

Šeimos konsultavimo metodai yra moksliskai pagrįsti, objektyvūs jos santykių pažinimo ir poveikio jai būdai, kurių taikymas ir veiksmingumas priklauso nuo šeimos konsultanto profesinės kompetencijos, patirties ir asmeninių savybių.

Socialiniame darbe, anot L. Johnsono, šeima dažnai nagrinėjama kaip sistema, o toks nagrinėjimas remiasi žiniomis apie socialines sistemas, ir procesus, vykstančius mažose grupėse, ir šeimos struktūrą (Johnson, 2001, p. 172). Taip žvelgiant į šeimą, vadovujamasi nuostata, kad šeima yra ne paprasta jos narių suma, o tarsi organizmas, jungiantis atskiras savo „ląsteles“ – šeimos narius. Todėl aktualu pažinti šio jungimosi savitumą, šeiminių taisyklių ir joje tenkinamų poreikių visumą, kuri nusako pasikartojančias šeimos narių sąveikas, patvirtina, kad šeima funkcionuoja.

Šeimos struktūros pažinimas, kaip rašo S. Menuchinas, suteikia ją konsultuojančiam specialistui konceptualų „žemėlapi“, paaiškinantį, kas vyksta šeimoje, ir leidžia numatyti poveikio kryptį, padėti visai šeimai, kaip sąveikos ryšiais susietų žmonių sistemai, spręsti kilusias problemas, išsaugant tarpusavio bendrumą tenkinti individualius jos narių poreikius (Minuchin, 1984, p. 15).

Šeimos struktūrai pažinti ir korekcijai taikyti dažniausiai taikomi pasitelkiami metodai, kurie padeda šeimą konsultuojančiam specialistui įvertinti šeimą ir jos funkcionavimo ypatumus, išsiaiškinti šeimos narių atliekamus vaidmenis, nustatyti šeimos kartų tradicijas ir jos ryšius sociume. Drauge jie ir patiems šeimos nariams atskleidžia santykių šeimoje savitumą, kai kurių šeimos sunkumų priežastis ir gali tapti pokyčių šeimoje postūmiu.

Sociometrinių šeimos konsultavimo metodų savitumas

Šeimos konsultavimo metodai – tai priemonė, kuri padeda konsultantui norima linkme daryti įtaką šeimos santykius. Drauge jie yra ir šių santykių diagnostikos būdas.

Galima skirti kelias pagrindines aptariamų metodų grupes: sociometrinius, elgesio modeliavimo, vaizdinių ir paradokso (Navaitis, 2002). Griežtos, neperžengiamos ribos tarp šių grupių nėra, tačiau kiekviena iš jų pasižymi savitumu.

Sociometriniai šeimos konsultavimo metodai pirmiausia padeda konsultantui ir pačiai konsultuojamai šeimai gana objektyviai vertinti šeimos struktūrą, o svarbiausia – sukuria prielaidas pakeisti svarstymus apie šeimos ryšius realiais veiksmais, konkrečia sąveika, kurioje dalyvauja visi šeimos nariai, sudaro sąlygas jiems išreikšti savo požiūrį į egzistuojančius santykius.

Šeimos sociograma. Daugelį sociometrinių šeimos santykių pažinimo ir korekcijos metodų galima kildinti iš sociogramų – schemų, vaizduojančių grupės narių tarpusavio santykius, atskleistus panaudojus sociometriją.

Konsultuojant šeimas, sudaromos šeimai arba atskiram jos nariui svarbios veiklos pasirinkimo, realiai atliekamos veiklos, autoritetingumo ir emocinio artumo sociogramos.

Šeimos sociogramos metodas remiasi savistaba ir kitų šeimos narių vertinimu.

Šeimos sociograma dažniausiai sudaroma pateikiant jos nariams trijų tipų klausimus:

- a) su kuriuo šeimos nariu Jūs dažniausiai... (atliekate kokius nors veiklos uždavinius: ruošiate maistą, tvarkote butą, kuriate atostogų planus ir kt.);
- b) su kuriuo šeimos narius norėtumėte... (bendrai atlikti kokius nors uždavinius: žaisti, žiūrėti televizijos laidas ir pan.);
- c) kurį šeimos narį laikote... (šeimos aprūpintoju, autoritetu, kurioje nors srityje arba emociškai artimesniu – geriausiai Jus suprantančiu, sugebančiu užjausti ir pan.).

Reikia pasakyti, kad ir konfliktinės šeimos išsamiau ir lengviau atsako į teigiamus pakraipos klausimus. Klausimus, kuriais siekiama išsiaiškinti neigiamus vertinimus (pvz., kurį šeimos narį laikote nesąžiningiausiu, kas mažiausiai rūpinasi šeimos buitimi), naudinga pateikti tik tada, kai konsultantas ir šeima užmezga tvirtą ryšį, kai šeima tikrai pasitiki konsultantu.

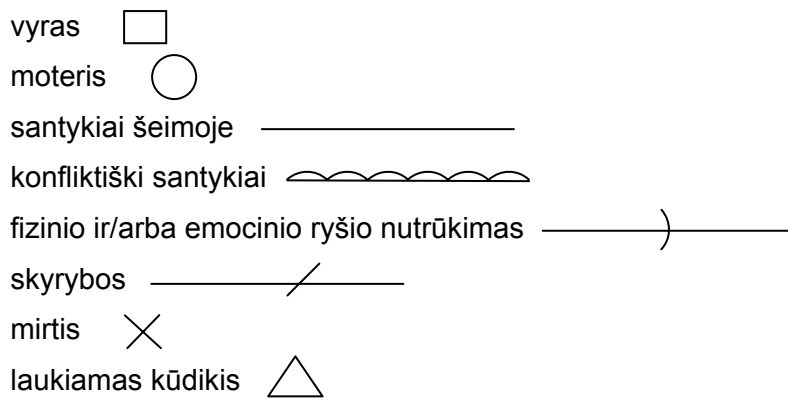
Sociograma gali būti panaudota aiškinantis kiekvieno šeimos nario požiūrį į šeiminių problemą ir dalyvavimą ją įveikiant.

Šeimos sociograma gali būti sudaroma konsultuojant bet kokios struktūros šeimas; tačiau apie nedideles šeimas (sutuoktiniai arba sutuoktiniai ir vienas vaikas) ji nesuteikia naujos informacijos, nors leidžia jau turimą pateikti vaizdžiau, labiau apibendrintai. Kaip pažymi R. Shermanas ir N. Fredmanas, šis metodas labiausiai tinka konsultuojant dideles šeimas, kurias sudaro trijų kartų atstovai, arba šeimas, kuriose vaikai paaugę ir gali teisingai suvokti užduodamus klausimus. Jie taip pat nurodo, kad šis metodas itin naudingas konsultuojant šeimas, sudarytas po antrosios santuokos, kuriose kartu gyvena sutuoktinių vaikai iš pirmųjų santuokų (Sherman, Fredman, 1986).

Genogramos metodas. Genograma – tai kelių kartų šeiminių ryšių schema. Ji gali padėti šeimai ir ją konsultuojančiam specialistui suprasti šeimos narių elgesio priežastis ir stereotipų, kuriais jie vadovaujasi, kilmę. Genograma taip pat praverčia tada, kai konsultantas siekia apibendrinti duomenis apie konsultuojamos šeimos raidą.

Genograma sudaroma pirmųjų konsultanto ir šeimos susitikimų metu. Pageidautina, kad ją sudarant dalyvautų visi šeimos nariai. Tai leidžia jiems pajusti skirtingas kartas siejančių ryšių tęstinumą, tarpusavio priklausomybę, sudomina konsultaciniu procesu.

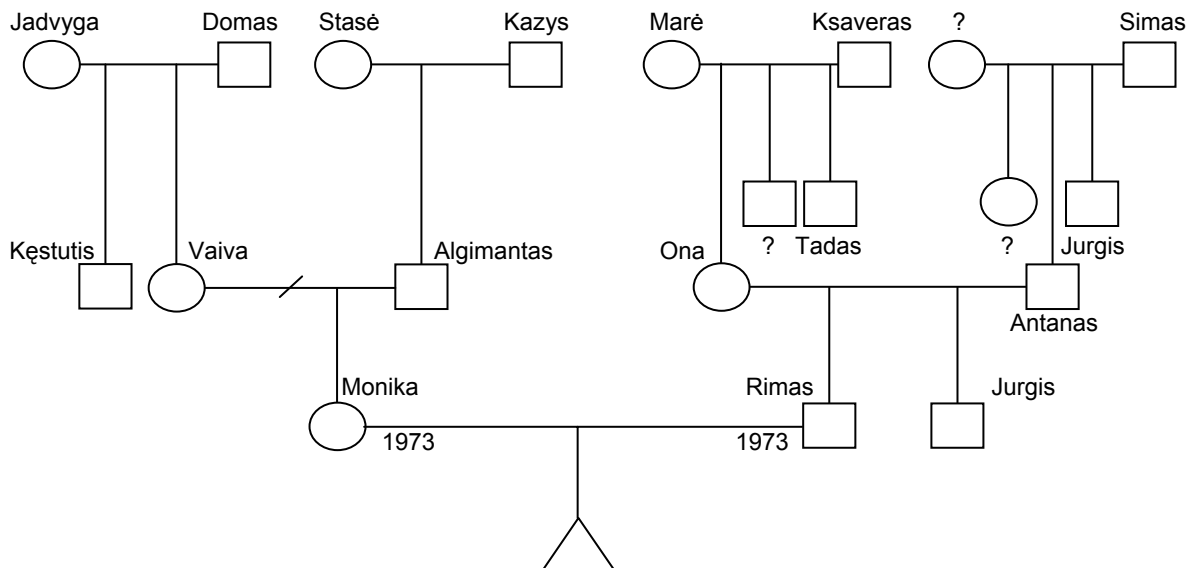
Sudarant genogramą, įprasta naudoti simbolius, kurie pateikiami 1 paveiksle.



1 pav. Genogramos simboliai

Atvejo aptarimas

Monika V. (30 metų., išsilavinimas aukštasis, tarnautoja) ir Rimas V. (30 metų, išsilavinimas aukštesnysis, verslininkas). Pora susituokė prieš dvejus metus. Poros problema – nuolatiniai barniai dėl šeimos biudžeto tvarkymo, bendravimo su giminėmis ir laisvalaikio. Antrojo susitikimo su pora metu sudaryta šeimos genograma (žr. 2 pav.).



2 pav. Monikos V. ir Rimo V. šeimos genograma

Remdamasis genograma, konsultantas pasiūlė abiem sutuoktiniams įsivaizduoti ir papasakoti apie savo tėvų vaikystę, apie tėvų tapsmą asmenybėmis. Monika pabrėžė kultūrinis ir visuomeninius tėvų interesus, kuriuos šie tarsi paveldėjo iš jos senelių. Rimas pasakojo apie iš jo senelių perimtą tėvų darbštumą, tam tikrą šeimos uždaramą, tradicinį gyvenimo būdą (vyro ir moters vaidmenų šeimoje ir visuomenėje atskyrimas, dalyvavimas bažnytinės bendruomenės veikloje ir pan.). Remiantis šiais pasakojimais ir genograma, pasiūlyta aptarti, kokias savybes paveldės jų laukiamas kūdikis ir kaip reikėtų jį ugdyti, kad užaugęs jis vertintų save, taptų gerbiamu visuomenės nariu. Šios su konkrečių konfliktų sprendimu tie-

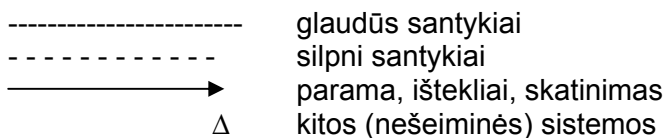
siogiai nesusijusios diskusijos akivaizdžiai teigiamai paveikė sutuoktinių santykius, jie ėmė dažniau siekti kompromisų, nebe taip griežtai kaip anksčiau laikėsi savo nuostatų į sąveiką šeimoje, jos gyvensenos organizavimą.

Pateiktas šeimos genogramos metodo taikymo pavyzdys informatyvus ir tuo, kad parodo, kad be atitinkamos interpretacijos, be su ja susijusių užduočių pateikimo šeimai, vien sudarytos genogramos retai kada pakaks santykiams šeimoje koreguoti. Todėl svarbu, kad šeimos konsultantas paskatintų šeimos narius įsigilinti į genogramos atskleistus faktus ir susieti juos su šeimos šiuo metu patiriamais sunkumais. Aptariamas atvejis taip pat patvirtina, kad sudarant genogramą reikia ne tik surinkti faktus apie konsultuojamųjų genealogiją, bet ir papildyti juos duomenimis apie jų profesinę, konfesinę, tautinę priklausomybę, reikšmingesnius gyvenimo įvykius. Nemažiau svarbu išaiškinti, su kuo tapatinasi konsultuojami sutuoktiniai, kokios šeiminių tradicijų tęsėjais arba neigėjais jie save laiko. Dėl šios priežasties, anot M. Bovenio, genograma turėtų apimti mažiausiai tris kartas. Jis taip pat pabrėžia, kad genogramos aptarimas gali atskleisti šeimos narių asmenybinės brandos problemas, pernelyg didelę priklausomybę nuo poreikių (Bowen, 1984). Suprantama, kad šio fakto konstatavimas, pagalba konsultuojamiesiems įsisąmoninant nesuvokta priklausomybę nuo tėvų arba senelių nerealizuotų siekių kartais gali iš esmės pagerinti susidariusią šeimos situaciją.

Šeimos ryšių tinklo (šeimos ekologinio žemėlapis) metodas. Šis metodas padeda išsiaiškinti šeimos narių ryšius su bendruomene ir tų ryšių įtaką šeimoje tenkinamiems poreikiams.

Šeimos ryšių tinklo metodas itin tinka teikiant psichosocialinę paramą izoliuotoms, pernelyg nuo aplinkinių priklausomoms šeimoms arba šeimoms, kuriose kilusius nesutarimus pastebimai veikia jos narių sunkumai, atsiradę už šeimos ribų. Metodas taip pat padeda konsultantui nustatyti asmenis arba institucijas, galinčias suteikti pagalbą šeimai.

Sudarant šeimos ryšių tinklo schemą, naudojami tie patys grafiniai simboliai kaip ir sudarant genogramą. Jie papildomi keliais kitais simboliais žymėti ne šeiminius ryšius (žr. 3 pav.).



3 pav. Šeimos ryšių tinklas (šeimos ekologinis žemėlapis)

Šeimos ryšių tinklo (šeimos ekologinio žemėlapis) metodas gali būti nuosekliai taikomas sudarius šeimos genogramą. Genograma padeda įvertinti šeimos struktūrą, o šeimos ryšių tinklo (šeimos ekologinio žemėlapis) metodas – šios struktūros sąryšį su šeimos nariams galinčiomis turėti įtakos institucijomis arba svarbiais asmenimis.

Atvejo aptarimas

Konsultuota Astridos G. (39 metų, išsilavinimas aukštesnysis, siuvėja) ir Edvardo G. (44 metų, išsilavinimas vidurinis, baldžius) šeima. Santuoka sudaryta prieš keturiolika metų, sutuoktiniai augina du sūnus. Šeima gyvena bute su daliniais patogumais. Jų materialinė padėtis bloga. Aktualiausia šeimos problema – Edvardo sveikatos būklė ir nedarbas. Edvardas pateko į automobilio avariją. Po jos beveik metus gydėsi, prarado darbą. Kreipimosi į konsultaciją iniciatorė – Astrida. Ji mano, kad pasikeitė vyro charakteris – jis tapo agresyvus, nebeieško darbo, pernelyg dažnai bendrauja su girtuokliaujančiais kaimynais. Edvardas situaciją apibūdino kaltindamas aplinkybes ir visuomenę. Jis teigė, kad neturint pažinčių neįmanoma pakeisti esamos padėties, nors tuo pat metu žadėjo ją spręsti, t. y. apriboti bendravimą su kaimynais, pradėti dirbti, tačiau tarsi siekė, kad jam būtų leista dar kurį laiką nieko nedaryti.

Trečiojo konsultacinio susitikimo su šeima metu buvo pasiūlyta parengti šeimos ryšių schemą. Ja siekta išsiaiškinti visus esamus ir buvusius Edvardo ir Astridos socialinius ryšius. Kadangi Edvardas tvirtino, kad jų tarsi nebeliko, jam pavesta sužinoti, ką veikia visi jo buvę pažįstami. Plečiant šeimos ryšių tinklo schemą, paaiškėjo, kad geriausias Edvardo klasės draugas, kurio jis nematė apie 15 metų, sėkmingai plečia verslą. Remdamasis šia pažintimi, Edvardas gavo sargo darbą ir šeimos materialinė padėtis šiek tiek pagerėjo. Kitas svarbus šeimos ryšių tinklo schemos aptarimo aspektas buvo Astridos ryšių su konfesine bendruomene išsiaiškinimas. Aiškiau suvokusi, kad bendruomenės vertybės jai yra svarbios, Astrida aktyviau įsitraukė į bendruomenės veiklą, kartu išplėtė ir Edvardo galimybes bendrauti.

Aprašytas atvejis gana tiksliai iliustruoja situaciją, kai šeima, pritaikiusi šeimos ryšių tinklo (šeimos ekologinio žemėlapis) metodą, lyg ir negauna jokios naujos informacijos, tačiau sugeba naujai spręsti problemą. Tai įvyksta todėl, kad šeimos ryšių tinklo schemos sudarymo procedūra nustato problemų aptarimo „rėmus“, neleidžia ignoruoti kuriam nors šeimos nariui svarbius santykius. Ji taip pat padeda konsultantui ir šeimai numatyti bendradarbiavimo su psichosocialinę paramą teikiančiomis valstybės institucijomis ir NVO (nevyriausybinėmis organizacijomis) perspektyvas, tikslingiau ieškoti tokios paramos.

Šeiminių vaidmenų kortelių metodas. Šį metodą pasiūlė Dž. Ogdenas ir A. Zevinas (Ogden, Zevin, 1970). Jis leidžia nustatyti daugumą vaidmenų, kuriuos atlieka šeimos nariai tarpusavyje sąveikaudami.

Taikant šį metodą, šeimos nariams pateikiamos kortelės, kuriose užrašyti įvairūs šeimoje atliekami vaidmenys. Jų sąrašas nėra standartinis – sudaromas atsižvelgiant į šeimos savitumą ir jos problemas. Kortelių turėtų būti pakankamai daug (30–40). Jos įvardija įprastus, šeimos narių pokalbyje su konsultantu paminėtus ir neįprastus, netikėtus šeimos nariams vaidmenis, kuriuos pasiūlo konsultantas.

Šeiminių vaidmenų korteles konsultuojamieji pasirenka keliais būdais:

- a) kiekvienas šeimos narys paskirsto visas korteles sau ir kitiems;
- b) kortelė pateikiama visai šeimai ir ją pasiima tas, kuris mano, kad joje nurodytas vaidmuo atitinka jo padėtį šeimoje, savybes arba elgesį;
- c) procedūra tokia pat kaip ir „b“ atveju, tačiau pažymima ir tai, kad kuris nors šeimos narys nesutiko, jog kitas prisimintų sau tam tikrą vaidmenį, arba pats pretendavo į jį;
- d) išsami procedūra, kai visi šeimos nariai renkasi, priskiria vienas kitam ir atmeta priskirtus vaidmenis.

Pastaruoju atveju konsultantas turėtų skatinti diskusijas ir vaidmenų aptarimą. Pirmaisiais trim atvejais kortelių skirstymas vyksta tylint, nekomentuojant ir nekritikuojant pasirinkimų. Šeimai taip pat reikėtų išsiaiškinti, kad nebūtina išsidalyti visas korteles. Šeiminių vaidmenų pasirinkimas apibendrintas lentelėje (žr. 4 pav.).

Vaidmens pavadinimas	+	-	Pasirinktas vaidmuo	Priskirtas vaidmuo	Atmestas vaidmuo	Atimtas vaidmuo

+ teigiami vaidmenys

- neigiami vaidmenys

pasirinktas vaidmuo – vaidmuo, kurį pasirinko šeimos narys

atmestas vaidmuo – vaidmuo, kurį šeimos narys atmetė

paskirtas vaidmuo – vaidmuo, kurį šeimos nariui priskyrė kiti (reikia nurodyti, kiek buvo priskyru-siųjų vaidmenį)

atimtas vaidmuo – pasirinktas vaidmuo, kurį kas nors iš šeimos narių neigė, pvz., šeima iš keturių asmenų, vienas šeimos narys pasirenka „globėjo“ vaidmenį, du šeimos nariai su tuo nesutinka, tad šioje grafoje reikėtų rašyti skaičių 2.

4 pav. Šeiminių vaidmenų pasirinkimo lentelė

Tiesioginio sociometrinio veikimo metodai. Šie metodai remiasi prielaida, kad žmonių arba jiems atstovaujančių simbolių padėtis erdvėje išreiškia šeimos ryšius. Kaip nurodo L. Hofmanas (Hoffman, 1993), visi sociometriniai šeimos santykių psichodiagnostikos ir korekcijos metodai tiesiogiai išreiškia šeimos narių požiūrį į tarpusavio ryšį, tačiau šis požiūris vienu atveju nusakomas, o kitu – atmetus įprastas verbalizacijas – parodomas.

Tiesioginio sociometrinio veikimo metodus galima skirti į dvi grupes. Pirmajai priklausytų įvairūs šeimos narių išdėstymo erdvėje būdai (pvz., šeimos skulptūros metodas), antrajai – simbolinis figūrų, atstovaujančių šeimos nariams, išdėstymas (pvz., šeimos sistemos testas).

Šeimos skulptūros metodas ir jo modifikacijos gali būti taikomi bet kuriame šeimos konsultavimo etape. Tam tereikia, kad susitikime su konsultantu dalyvautų bent trys šeimos nariai, o susitikimas vyktų pakankamai erdvoje patalpoje. Nedalyvaujančius susitikime šeimos narius arba kitų šeimos kartų atstovus gali simbolizuoti lengvai perkeliama daiktai (pvz., kėdės). Šeimos „skulptūra“, t. y. simbolinis jos narių išdėstymas erdvėje, gali būti skirta esantiems, siekiamiems arba buvusiems santykiams pavaizduoti.

Atvejo pavyzdys

Konsultuota keturių asmenų šeima. Konsultantas išdėstė septynias kėdes ratu ir pasiūlė šeimos nariams susėsti. Jis pats irgi atsisėdo. Šalia jo atsisėdo tėvas, priešais motina, o jai iš šonų – dukterys. Konsultantas atsistojo, išėjo iš kėdžių rato ir pasiūlė šeimos nariams penkias minutes pasėdėti užimtose vietose tylint ir žiūrint vienas į kitą. Po dviejų minučių šeimos nariai ėmė protestuoti: tėvas aiškino, kad jie atėjo pasitarti, o ne tuščiai gaišti laiką; motina nusisuko ir žvelgė į šoną; vyresnioji dukra bandė juokauti; jaunesnioji žiūrėjo į grindis. Konsultantas nurodė, kad toks reagavimas atspindi šeiminius santykius ir pasiūlė kiekvienam šeimos nariui papasakoti, ką jautė per tas kelias minutes.

Šeimos „skulptūra“ gali kurti kiekvienas šeimos narys paeiliui arba visa šeima kartu. „Skulptūra“ gali būti „įgarsinama“, t. y. kiekvienas jos dalyvis pasako „skulptoriaus“ pasiūlytą frazę, arba „judanti“, kai kiekvienas dalyvis ne tik užima tam tikrą vietą, bet ir išreiškia savo vaidmenį judesiu.

Didelės šeimos „skulptūros“ metodo taikymo įvairovė leidžia įvairiai ir visapusiškai aptarti ir pačios „skulptūros“ kūrimo procesą, ir jos išreikštą šeiminių situaciją. Tokio aptarimo metu konsultuojamiesiems siūloma pasidalyti savo mintimis apie taikant metodą naujai suvoktus tarpusavio santykių ypatumus, apie savijautą užėmus vietą „skulptūroje“.

Simbolinis figūrų, atstovaujančių šeimos nariams, išdėstymas dažniausiai užima mažiau konsultacinio laiko. Jis atliekamas su figūrėlėmis, atstovaujančiomis šeimos nariams. Išdėdčius figūrėles apibrėžtoje erdvėje, keičiant jų aukštį galima išreikšti požiūrį į šeimos narių svarbą, įtakingumą, jėgą. T. Geringas (Gehring, 1993) rašo, kad stipriai konfliktuojančios šeimos nesugeba tokių užduočių atlikti, todėl tenka siūlyti kiekvienam šeimos nariui atskirai pavaizduoti šeimos sistemą, o vėliau bendrai aptarti esminius simbolių šeimos pristatymų skirtumus.

Išvados

Sociometriniai šeimos konsultavimo metodai leidžia stebėti, matuoti ir keisti sąveiką šeimoje. Taikomi kaip šeiminių santykių psichodiagnostikos priemonė, jie turi atitikti bet kuriam tyrimui keliamus reikalavimus: neprieštaringai apibūdinti tiriamą situaciją, leisti pakartoti tyrimą. Kai jie taikomi tam, kad būtų pakeisti konsultuojamos šeimos santykiai, turi vaizdžiai atskleisti kiekvieno šeimos nario vaidmenį ir funkcijas šeiminiame sistemoje, padėti šeimos nariams geriau įsisaugoti tarpusavio ryšius ir jų nulemtus jausmus.

Sociometriniai metodai padeda išvengti pernelyg racionalaus arba emocionalaus šeiminių problemų aiškinimo, skatina tiesioginę jų sąveiką ir leidžia nagrinėti jos savitumą. Per juos paaiškėja šeimos narių tapatinimas su iš ankstesnių kartų perimtais vaidmenimis, sukuriama prielaida analizuoti šių ir kitų šeiminių vaidmenų priėmimą ir interpretavimą.

Neretai sociometrinių metodų taikymo rezultatai nustebina šeimos narius, padeda jiems geriau suvokti šeiminių ryšių savitumą, o drauge paskatina naujai pažvelgti į tarpusavio santykius ir gali tapti sėkmingos konsultacinės paramos šeimai prielaida.

LITERATŪRA

1. **Johnson C. L.** Socialinio darbo praktika. Bendrasis požiūris. – Vilnius, 2001.
2. **Minuchin. S.** Family Kaleidoscope. – Cambridge: MA, 1984.
3. **Navaitis G.** Psichologinis šeimos konsultavimas: teorijos ir metodai. – Vilnius, 2002.
4. **Sherman R., Fredman N.** Handbook of Structured Techniques in Marriage and Family Therapy. – New York, 1986.
5. **Bowen M.** Family Therapy in Clinical Practice. – New York, 1984.
6. **Ogden G., Zevin A.** When a Family Needs Therapy. – Boston, 1970.
7. **Hoffman L.** Exchanging Voices. A Collaborative Approach to Family Therapy. – London, 1993.
8. **Gehring T.** Familiensystemtest FAS. – Weinheim: Belz, 1993.

SOCIOMETRIC METHODS IN FAMILY CONSULTING

Assoc. Prof. Dr. Gediminas Navaitis

Law University of Lithuania

Summary

The article deals with the usage of the sociometric methods in the family consulting. Such methods can help the family consulter to make the evaluation of family structure and family functioning, to ascertain the roles of family members, family cross-generation traditions and relations within society.

Sociometric methods can be used for clear disclosure of family relations, for rapid finding of family disorders and for the sufficient cause of family changes. The discussions were replaced with real actions. The family consulter is interested in concrete transaction between family members. The conditions to express the point of view must be created for all family members constantly.

The practical usage of family sociometry, genograms, social networks, cards of family roles is discussed and recommended in the article. The instructions for usage and examples of actual usage are presented in the article too.

The author states the usefulness of sociometric methods in family consulting, when the specific character of family problems rejects the super-rationality or super-emotionality in family discussions.

Conflict family members can be consulted by using sociometric methods, and difficulties can be overcome successfully.

In some cases the consultation with sociometric methods would create the basis for family growth: the family would estimate and perceive interrelations completely.

Keywords: Family Consulting, Sociometric Methods' Sociometry, Genogram, Social Networks, Cards of Family Roles, Practical Usage of Sociometric Methods.