

## SOCIALINĖS RIZIKOS ŠEIMŲ PROBLEMAS: PAGĖGIŲ SAVIVALDYBĖS ATVEJO STUDIJA

### Doc. dr. Jūratė Guščinskienė

Kauno technologijos universitetas, Socialinių mokslų fakultetas, Sociologijos katedra  
K. Donelaičio g. 20–313, LT-44239 Kaunas  
Telefonas 300144  
Elektroninis paštas jurate.guscinskiene@ktu.lt

### Doktorantė Gita Kondrotaitė

Kauno technologijos universitetas, Socialinių mokslų fakultetas, Sociologijos katedra  
K. Donelaičio g. 20–313, LT-44239 Kaunas  
Telefonas 300144  
Mykolo Romerio universitetas, Socialinės politikos fakultetas,  
Edukacinės veiklos katedra  
Valakupių g. 5, LT-10101 Vilnius  
Telefonas 2740624  
Elektroninis paštas gikond@mruni.lt

*Pateikta 2006 m. gegužės 25 d.  
Parengta spausdinti 2006 m. spalio 30 d.*

### Santrauka

Šiame straipsnyje analizuojama socialinės rizikos šeimų ir jų narių padėtis šiandieninėje Lietuvoje. Daugiausia dėmesio skiriama socialinės rizikos šeimoms sampratai, pagrindinėms šių šeimų atsiradimo mūsų visuomenėje priežastims. Straipsnyje atlikta socialinės rizikos šeimų narių atliekamų vaidmenų analizė remiantis E. Goffmano vaidmenų teorija. Straipsnyje pateikta socialinės rizikos šeimų padėties tyrimo Pagėgių savivaldybėje (Tauragės apskrityje) analizė. Tyrimui ši savivaldybė pasirinkta dėl to, kad yra pasienyje su Rusija ir kai kurie gyventojai, ypač vaikai iš socialinės rizikos šeimų, įtraukiami darant kontrabandos nusikaltimus.

**Pagrindinės sąvokos:** socialinės rizikos šeima, socialinės rizikos šeimų vaikai, E. Goffmano vaidmenų teorija.

### Ižanga

Atkūrus nepriklausomybę Lietuva ryžtingai žengė demokratinės visuomenės kūrimo ir rinkos ekonomikos keliu. Ekonominiai, politiniai ir socialiniai pokyčiai paveikė daugelio Lietuvos žmonių gyvenimą. Šiame Lietuvos raidos etape buvo atkreiptas dėmesys ir į šeimą. Lietuvos Respublikos Konstitucijos, priimtos 1992 metais, 38 straipsnyje skelbiama, kad „Šeima yra visuomenės ir valstybės pagrindas“ (Lietuvos Respublikos Konstitucija, 1992).

Nors šeima yra esminis visuomenės elementas ir jai tenka didelė atsakomybė už mūsų visuomenės ateitį, remiantis Socialinės apsaugos ir darbo ministerijos duomenimis, statistikos rodikliai atspindi, kad socialinės rizikos šeimose (straipsnio tekste trumpinama – SRS) augantys vaikai sudaro 4,4 proc. visų Lietuvoje gyvenančių vaikų. Disfunkcinėse, t. y. socialinės rizikos šeimose, dėl menko tėvų išprusimo, dorovinių vertybių nuosmukio, nesugebėjimo ir nepajėgumo prisitaikyti prie kintančių socialinių bei ekonominių sąlygų formuojamos ne savarankiškos ir harmoningos asmenybės, o savo jėgomis nepasitikintys, nesaugiai besijaučiantys visuomenės nariai.

Socialinės rizikos šeimų problematika ypač aktuali ne tik Lietuvoje, bet ir daugelyje šiuolaikinio pasaulio valstybių, paskutiniame praeito tūkstantmečio dešimtmetyje ratifikavusių Jungtinių Tautų vaiko teisių apsaugos konvenciją (Lietuvos Respublikos socialinių paslaugų įstatymas, 2006). Žmonija pripažino, kad vaikai – mūsų ateitis ir jiems skirtas dėmesys, rūpyba gali stipriai teigiamai paveikti ateitį.

ties visuomenės kūrimą. Deja, norint užtikrinti socialinių rizikos šeimų mažėjimą ir šio socialinio reiškimo plitimą, reikia, kad visuomenė ir valstybė bendradarbiautų.

Jungtinių Tautų vaiko teisių konvencijoje, kurios dalyvė yra Lietuva, pažymėta, kad valstybės, atsižvelgdamos į nacionalines sąlygas ir savo galimybes, turi imtis reikiamų priemonių ir padėti tėvams ir kitiems vaiką auklėjantiems asmenims įgyvendinti vaiko teisę turėti tokias gyvenimo sąlygas, kokių reikia jo fiziniam, protiniam, dvasiniam, doroviniam ir socialiniam vystymuisi, o prireikus teikti materialinę paramą ir remti įvairias programas (Vaiko teisių konvencija, 1995).

Jungtinių Tautų vaiko teisių komiteto išvadose dėl Lietuvos Respublikos įžanginės ataskaitos apie konvencijos nuostatų įgyvendinimą Lietuvoje pabrėžiama, kad daugelis skurdžiai gyvenančių šeimų negauna tinkamos paramos, dėl to daugėja vaikų, netenkančių tėvų globos. Komitetas ragina imtis priemonių, ypač daug dėmesio skirti vietos savivaldos galimybėms teikiant paramą sunkioje ekonominėje ir (arba) socialinėje padėtyje atsidūrusioms šeimoms, užtikrinant galimybes joms pačioms išsilaikyti, kad visiems Lietuvoje gyvenantiems vaikams būtų sudarytos sąlygos vystytis ir jie nebūtų diskriminuojami (Jungtinių Tautų vaiko teisių konvencijos nuostatų įgyvendinimo Lietuvoje ataskaita, 1998).

Europos socialinėje chartijoje, kurią yra ratifikavusi Lietuva, nustatyta valstybės pareiga užtikrinti veiksmingą teisės į socialinę apsaugą įgyvendinimą, socialinės apsaugos sistemos tobulinimą, imtis priemonių, kad kiekvienas žmogus galėtų gauti iš atitinkamų valstybinių tarnybų tokią pagalbą, kokios gali prireikti, kad būtų galima išvengti jo paties arba šeimos nepritekliaus, pašalinti jį arba palengvinti (Europos socialinė chartija, 2002). Siekiama užtikrinti būtinas sąlygas visapusiškai šeimoms, kaip pagrindinės visuomenės ląstelės, raidai, prisidėti prie šeimos gyvenimo ekonominės, teisinės ir socialinės apsaugos.

Tam tikslui pasiekti valstybė turėtų pasirūpinti darbo su socialinės rizikos šeimomis strategija, o ne pateikti tik metodines rekomendacijas, kaip dirbti su tokiais šeimomis. Be to, valstybė turėtų pasirūpinti moksliniais tyrimais, kurie atskleistų šio reiškimo pagrindines priežastis ir pateiktų atitinkamas rekomendacijas sprendžiant kilusias problemas.

Šio straipsnio *objektas* – socialinės rizikos šeimos ir jų nariai.

Šio straipsnio *tikslas*: išanalizuoti socialinės rizikos šeimų ir jų narių problemas.

Siekiant įgyvendinti iškeltą tikslą, suformuluoti šie *uždaviniai*:

- Apibūdinti socialinės rizikos šeimą;
- Atlikti socialinės rizikos šeimų analizę remiantis E. Goffmano vaidmenų teorija;
- Išanalizuoti socialinės rizikos šeimų paplitimą Lietuvoje;
- Iširti socialinės rizikos šeimų situaciją Pagėgių savivaldybėje (Tauragės apskrityje).

Atliekant pasirinktos temos analizę, taikyti šie *tyrimo metodai*:

- *Mokslinės literatūros analizė* taikyta apibūdinant socialinės rizikos šeimos sąvoką išskiriant jos tipus, pristatant ir analizuojant socialinės šeimos narių ir jų narių atliekamus vaidmenis pagal E. Goffmano dramaturginę vaidmenų teoriją.
- *Dokumentų analizė* taikyta analizuojant Lietuvos Respublikos teisės aktų, Tarptautinių konvencijų ir kitų norminių dokumentų, reglamentuojančių socialinių rizikos šeimų ir jų narių teisinę padėtį.
- *Interviu* metodas taikytas renkant informaciją apie rizikos šeimų padėtį Lietuvoje ir Pagėgių savivaldybėje. Jo metu apklausti ekspertai: Vaiko teisių apsaugos kontrolierė R. Šalaševičiūtė, SADM Vaikų ir jaunimo skyriaus vedėja A. Mikalauskaitė bei Pagėgių savivaldybės administracijos VTAT vedėja L. Augustinavičiūtė, Pagėgių savivaldybės Socialinių paslaugų centro direktorė N. Kovoliova, Tauragės apskrities Pagėgių vaikų globos namų direktorės pavaduotoja ugdymui K. Arvasevičienė.

## 1. Socialinės rizikos šeimos samprata

2006 metais priimtame Lietuvos Respublikos socialinių paslaugų įstatyme *Socialinės rizikos šeima* vadinama šeima, kurioje auga vaikų iki 18 metų ir kurioje bent vienas iš tėvų piktnaudžiauja alkoholiu, narkotinėmis, psichotropinėmis arba toksinėmis medžiagomis, yra priklausomas nuo azartinių lošimų, dėl socialinių įgūdžių stokos nemoka arba negali tinkamai prižiūrėti vaikų, naudoja prieš juos psichologinę, fizinę arba seksualinę prievartą, gaunamą valstybės paramą panaudoja ne šeimos interesams ir todėl kyla pavojus vaikų fiziniam, protiniam, dvasiniam, doroviniam vystymuisi ir saugumui. Socialinės rizikos šeimai priskiriama ir tokia šeima, kurios vaikui įstatymų nustatyta tvarka nustatyta laikinoji globa (rūpyba).

Lietuvos Respublikos išmokų vaikams įstatyme (1994), kaip ir Piniginės socialinės paramos mažas pajamas gaunančioms šeimoms ir (arba) (vieniems gyvenantiems asmenims) įstatyme (1993),

*socialinės rizikos šeima apibrėžiama* kaip šeima, kurioje vyrauja krizė dėl to, kad vienas arba keli šeimos nariai piktnaudžiauja alkoholiu, narkotinėmis, psichotropinėmis arba toksinėmis medžiagomis arba (ir) yra priklausomi nuo azartinių lošimų, arba (ir) dėl turimos negalios, skurdo, socialinių įgūdžių stokos negali arba nemoka prižiūrėti vaikų, arba (ir) naudoja psichologinę, fizinę arba seksualinę prievartą, arba (ir) gaunamą valstybės paramą naudoja ne šeimos interesams.

Socialinės apsaugos ir darbo ministro 2003 m. gruodžio 17 d. įsakyme *socialinės rizikos šeima apibrėžiama* kaip šeima, kurioje narių bendradarbiavimas ir emocinis bendravimas yra sutrikę ir kurios neigiama aplinka neskatina sveiko bei produktyvaus asmenybės augimo ir vystimosi. Tokios šeimos nesugeba tenkinti vaiko emocinių ir fizinių reikmių, be to, bendravimo būdas tokiose šeimose gerokai apriboja vaiko galimybes išreikšti poreikius ir jausmus. Vaikai, augantys tokiose šeimose, labai žemai save vertina, nesitiki, kad jų poreikiai yra svarbūs ir gali būti patenkinti, neturi tinkamų socialinių įgūdžių.

Socialinės rizikos šeimos sampratą mokslinėje literatūroje skirtingi mokslininkai šiek tiek skirtingai interpretuoja.

Irena Leliūgienė (2003) teigia, kad *socialinės rizikos šeima* – tai „šeima, kurios socialinis funkcionavimas dėl objektyvių ar subjektyvių priežasčių sutrikdytas. Jos neišvengiamai yra nevisavertškumo būsenos. Tai pabėgėlių šeimos, daugiavaikės, neigalius vaikus auginančios, nepilnos šeimos. Potenciali socialinė rizika gali atsirasti nepalankiomis ekonominėmis ir psichologinėmis sąlygomis, dėl sunkumų auklėjant vaikus, kylant šeimos narių konfliktams, girtuokliaujant, dėl priklausomybės nuo narkotikų, žiauraus elgesio šeimoje, pirmiausia – vaikų atžvilgiu“.

Anot Marytės Leliūgienės, *socialinės rizikos šeima* – tai šeima, kurioje narių bendradarbiavimas ir emocinis bendravimas yra sutrikę ir kurios neigiama aplinka neskatina sveiko ir produktyvaus asmenybės augimo ir vystymosi. Šiose šeimose dažnai netenkinami vaikų fiziniai ir emociniai poreikiai, tai lemia labai žemą vaikų savęs vertinimą, skurdžius socialinius įgūdžius ir menką adaptaciją [6].

Šiame straipsnyje *socialinės rizikos šeimos* suprantamos taip: tai šeimos kaip socialinio instituto ir mažos pirminės socialinės grupės tipas, kuris dėl savo ypatybių neatitinka savo paskirties ir ne iki galo įvykdo savo funkcijas, yra veikiamas neigiamų socialinių veiksnių ir kelia grėsmę normaliam visuomenės funkcionavimui. Ji koreliuoja su socialinės rizikos grupėmis.

## 2. Socialinės rizikos šeimos analizė pagal E. Goffmano vaidmenų teoriją

Šiame straipsnyje socialinės rizikos šeimų ir jų narių santykiai analizuojami remiantis E. Goffmano vaidmenų teorija ir į šių šeimų namus žvelgiama kaip į teatrą, o į pagrindinius jo subjektus, t. y. šeimos narius, kaip į herojus, aktorius, įvairių vaidmenų atlikėjus (E. Goffman, 2000).

Sociologas E. Goffmanas savo knygoje „Savęs pateikimas kasdieniniame gyvenime“ į įvairius socialinius institutus „nepriklausomai nuo to, ar tai namų ūkis, industrinė ar komercinė organizacija...“ siūlo žvelgti kaip į teatrą, o į juose vykstančius procesus – kaip į teatro vaidinimą. Taigi savo atliekamoje analizėje jis remiasi dramaturgijos principais. E. Goffmanas svarsto apie tai, kaip individas kasdieninėse situacijose save ir savo veiklą pristato kitiems, kaip nukreipia ir kontroliuoja tą įspūdį, kurį apie jį susikuria kiti asmenys. Sociologas taip pat aptaria dalykus, kuriuos individui derėtų daryti, kaip ir tuos, kurių verčiau nedarytų, jeigu jis nori sėkmingai tęsti savo pasirodymą (*performance*) prieš kitus (E. Goffman, 2000).

Svarbu ir tai, kad scenoje vienas aktorius (mūsų atveju – tai socialinės rizikos šeimos narys), pasirodo apsimetęs herojumi (charakteriu) prieš kitus herojus, kuriuos vaidina kiti aktoriai (t. y. jo šeimos nariai). Auditorija sudaro trečiąją, svarbiausiąją, sąveikos (*interaction*) šalį. Mūsų analizuojamu atveju auditorija laikomi įvairių organizacijų, su kuriomis socialinės rizikos šeimos nariai palaiko ryšius, atstovai. Auditorija gali būti organizacijų, kuriose dirba ir mokosi tokių šeimų nariai, institucijų, kurios teikia joms įvairią pagalbą bei paramą, darbuotojai. Tikrame gyvenime šios trys dedamosios dažniausiai redukuojamos į dvi. Vieno individo vaidinamas vaidmuo dažniausiai sukuriamas atsižvelgiant į tai, kokius vaidmenis yra gavę kiti, tačiau šie kiti priklauso ir auditorijai (E. Goffman, 2000).

E. Goffmanas analizavo herojaus, aktoriaus įsijautimą į atliekamą vaidmenį (mūsų atveju tai galima taikyti socialinės rizikos šeimų nariams) ir nustato dvi galimas ribas: individas arba įsijaučia į savo vaidmenį, arba į savo atliekamą vaidmenį žvelgia ciniškai. Ir vienas, ir kitas atvejais, anot E. Goffmano, gali suteikti individui tam tikro saugumo ir gynybinius mechanizmus (E. Goffman, 2000).

Socialinės rizikos šeimų, tarp kurių narių yra arba neigalių, arba mažas pajamas gaunančių asmenų ir pan., tarpusavio santykiams būdingas E. Goffmano išskirtas ir apibūdintas pirmasis individų sąveikos variantas. Tokioje šeimoje skatinamas joje veikiančių subjektų tarpusavio pasitikėjimas ir sėkmingas bendradarbiavimas, glaudūs ir gražūs tarpusavio ryšiai, vyrauja tarpusavio pagarba ir pagalba.

Antrasis variantas (cinizmas) gali turėti labai neigiamos įtakos subjektų, t. y. socialinės rizikos šeimos narių, tarpusavio sąveikai. Pavyzdžiui, asocialiose socialinės rizikos šeimose tai gali pasireikšti:

- vaikų nepriežiūra, jų valkatavimu ir elgetavimu bei mokyklos nelankymu;
- neįgalių šeimos narių nepriežiūra;
- įtemptais santykiais su kaimynais;
- viešosios tvarkos taisyklių nesilaikymu;
- visuomenėje galiojančių teisinių normų pažeidimais ir pan.

Vadinasi, socialinės rizikos šeimos atstovas gali visomis išgalėmis siekti išbristi iš susidariusios sunkios padėties, bet jis taip pat gali ir tenkintis tuo, ką turi, ką skiria valstybė ir toliau grimzti į skurdo ir vargo liūną, svaigintis alkoholiniais gėrimais bei narkotikais, neprižiūrėti vaikų ir pan.

Sociologas E. Goffmanas nustatė ir tokią tendenciją: jei individas atsidūrė arčiau vienos iš ribų (t. y. puikiai geba atlikti savo vaidmenį arba yra cinikas), jis bus linkęs baigti kelionę ta pačia kryptimi (E. Goffman, 2000). Tai ypač būdinga asocialių socialinės rizikos šeimų nariams. Jeigu žmogus pradėjo nukrypti nuo savo vaidmenų (pvz., gero ir rūpestingo tėvo, šeimos maitintojo), yra didelė tikimybė, kad toks individas laikui bėgant dar daugiau degraduos, o jo kai kuriuos socialinius vaidmenis gali tekti atlikti kitiems asmenims, pavyzdžiui, socialiniams darbuotojams, vaikų globos namų darbuotojams ir pan.

E. Goffmanas skiria herojų, aktorių bendravimo ciklą, kuris, jo nuomone, gali būti dvipusis ir eiti „nuo patikėjimo – prie netikėjimo“ ir atvirkščiai, prasidedamas įsitikinimu arba nesaugumo jausmu ir pasibaigdamas cinizmu...“ (E. Goffman, 2000). Socialinės rizikos šeimų nariams atliekant savo vaidmenis taip pat gali būti būdingas E. Goffmano minimas bendravimo ciklas. Pavyzdžiui, mažas pajamas gaunanti socialinės rizikos šeima kurį laiką gyveno skurdžiai, tačiau tvarkingai. Visi jos nariai sėkmingai atliko savo vaidmenis (pvz., darbšti rūpestinga mama rūpinosi savo vaikais ir savo senyvo amžiaus tėvu. Vaikai buvo nuoširdūs mamos padėjėjai ir sėkmingai mokėsi mokykloje). Laipsniškai šeimos pragyvenimo lygis vis daugiau smuko, jos narių tarpusavio santykiai dėl finansinių, psichologinių ir kitų problemų tapo įtempti. Kai kurie šeimos nariai nebesugebėjo atlikti savo vaidmenų (pvz., mama nustojo rūpintis vaikais ir savo tėvu, kasdien ėmė vartoti alkoholinius gėrimus; vaikai pradėjo bėgti iš namų, ėmė valkatauti, nustojo eiti į mokyklą ir t. t.) ir galiausiai šeimos nariai pradėjo degraduoti. Be to, tokiais asmenimis nustoja pasitikėti kiti šeimos nariai, giminės, kaimynai. Šeima tampa asociali. Šiuo atveju visiems minimos šeimos nariams darosi problemiška atlikti savo vaidmenis. Šeima pereina nuo pasitikėjimo prie netikėjimo ir nesaugumo jausmo arba netgi cinizmo tarpusavio santykiuose.

Vadinasi, santykiai socialinės rizikos šeimose bei jos narių atliekami vaidmenys priklauso nuo to, kokiai socialinės rizikos šeimų grupei priskirsime pasirinktą šeimą bei nuo to, kokį aktorių bendravimo ciklą ji analizuojamu metu išgyvena. Be to, kaip jau minėta, kai kurias funkcijas, kurių nesugeba gerai ir laiku atlikti socialinės rizikos šeimų tėvai, turi perimti globos namų ir kiti darbuotojai.

### 3. Socialinės rizikos šeimų atsiradimo priežastys ir problemos Lietuvoje

2005 metais socialinės rizikos šeimų skaičius šalyje, palyginti su praėjusiais metais, beveik nepakito. 2004 metais į savivaldybių vaiko teisių apsaugos tarnybų įskaitas buvo įtrauktos 16 869 šeimos, kuriose augo 36 895 vaikai. 2005 metais 16 361 socialinės rizikos šeimoje augo 36 535 vaikai.

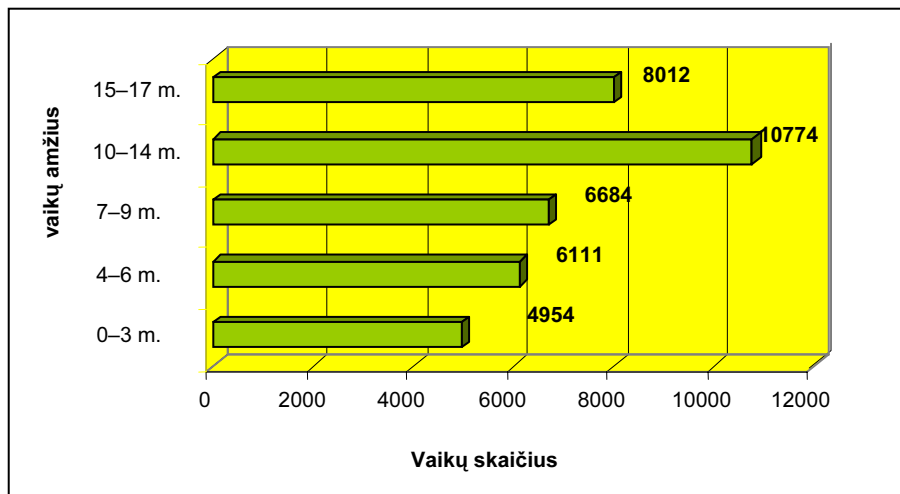
Kaip matome iš 1 paveikslas, net 51,4 procento socialinės rizikos šeimų vaikų 2005 metais sudarė paaugliško amžiaus vaikai (t. y. 10–17 metų), o mažiausiai (13 procentų) – vaikai iki 3-jų metų. Galime daryti prielaidą, kad socialinės rizikos šeimoms ypač sunku auginti ir auklėti paaugliško amžiaus vaikus, nes šis amžius auginant vaiką yra sudėtingiausias ir problemiškausias.

*Yra nemažai rizikos veiksnių, kurie lemia socialinės rizikos šeimų atsiradimą.* Tuos veiksnius sąlyginai galima suskirstyti į dvi dideles grupes:

- *šeimos struktūros ypatumai* (nepilnos, menkai aprūpintos šeimos; šeimos, kuriose yra neįgalių arba chroniškais ligomis sergančių asmenų, kuriems būtina nuolatinė priežiūra; šeimos, kurių narys/nariai gyvena įkalinimo vietose arba ką tik grįžo iš jų ir išgyvena socialinės adaptacijos procesą; asmenys, priklausantys kokiai nors socialinės rizikos grupei);
- *šeimos narių tarpusavio sąveikų iškreiptas pobūdis* (bendrų interesų ir tikslų visuomeniniame gyvenime ir buityje nebuvimas, nepatikimumas ir nepasitikėjimas vienas kitu, tarpusavio supratimo bei palaikymo nebuvimas, šurkštumas ir žiaurumas bendraujant su artimaisiais).

Praktika rodo, kad vieną socialinės rizikos šeimą ir jos narius gali paveikti abiejų minėtų grupių rizikos veiksniai. Pavyzdžiui, šeima tam tikru savo gyvavimo laikotarpiu gali būti nepilna ir menkai finansškai aprūpinta (tai šeimos struktūros ypatumai), jos nariai gali neturėti bendrų interesų ir nepasitikėti vieni kitais (tai šeimos narių tarpusavio sąveikos iškreiptas pobūdis). Ir minėti šeimos struktūros

ypatumai, ir šeimos narių tarpusavio sąveikos iškreiptas pobūdis sukelia problemų šeimos nariams atliekant savo vaidmenis. Šiame straipsnyje pateiktas tik vienas iš galimų socialinės rizikos šeimų problemų grupavimo atvejų. Akivaizdu, kad minėtų šeimų problemas galima būtų sugrupuoti ir kitaip.



Šaltinis: Valstybės vaiko teisių apsaugos ir įvaikinimo tarnyba (Informacija gauta interviu su Socialinės apsaugos ir darbo ministerijos Vaikų ir jaunimo skyriaus vedėja A. Mikalauškaite metu)

**1 pav.** Socialinės rizikos šeimų vaikų skaičius pagal amžių 2005 metais

Siekiant išanalizuoti socialinės rizikos šeimų padėtį, 2006 metų gegužės mėnesį atliktas interviu su Socialinės apsaugos ir darbo ministerijos Vaikų ir jaunimo skyriaus vedėja A. Mikalauškaite. Pokalbio metu respondentė atkreipė dėmesį į tai, kad šiuo metu Lietuvoje dažniausiai šeima į socialinės rizikos šeimų įskaitą įrašoma dėl tam tikrų pagrindinių priežasčių:

1. Sutuoktiniai girtauja ir gautą valstybės paramą panaudoja ne vaiko interesams tenkinti, smurtauja prieš savo nepilnamečius vaikus, t. y. tėvai nesugeba atlikti savo vaidmenis, nesudaro palankių sąlygų nepilnamečiams vaikams atlikti savo vaidmenis. 2005 metais socialinės rizikos šeimose dėl girtavimo augo 23008 vaikai. Tai sudaro 62,97 proc. visų socialinės rizikos šeimose augančių vaikų ir 2,77 proc. visų Lietuvoje gyvenančių vaikų. Girtavimas labiau paplitęs kaimo vietovėse. Remiantis savivaldybių vaiko teisių apsaugos tarnybų pateiktais duomenimis, kaimuose gyvena du trečdaliai (6304 iš 9943) visų girtaujančių socialinės rizikos šeimų.

2. Lietuvoje per menkai išstobulinta socialinių paslaugų teikimo šeimai sistema. Dažniausiai apsiribojama tik finansinės paramos teikimu ir jos naudojimo priežiūra. Reikia pabrėžti, kad skirtinga padėtis šiuo metu yra susiklosčiusi mieste ir kaime. Miestuose veikia daugiau nevyriausybinų organizacijų, teikiančių konsultavimo, mokymo ir kitas panašaus pobūdžio paslaugas socialinės rizikos šeimoms ir jose augantiems vaikams. Minėtų paslaugų teikėjams dažnai tenka atlikti tuos vaidmenis, kuriuos normaliomis sąlygomis privalo atlikti tėvai ir globėjai. Kaimuose gyvenančioms šeimoms tokios paslaugos beveik neprieinamos. 2005 metais socialinės rizikos šeimose, stokojančiose socialinių įgūdžių, augo 7392 vaikai, t. y. 20,23 proc. visų socialinės rizikos šeimose augančių vaikų. Iš jų du trečdaliai gyvena kaime.

3. Netinkamas valstybės teikiama finansinė (piniginė) parama vaikui naudojimas yra viena iš priežasčių, dėl kurių šeima įtraukiama į socialinės rizikos šeimų apskaitą. 2005 metais tokiose šeimose augo 1291 vaikas (1 lentelė).

2006 metų gegužės mėnesį atliktas interviu su Vaiko teisių apsaugos kontroliere R. Šalaševičiute. Kontrolierė išskyrė šias pagrindines socialinės rizikos šeimų problemas ir galimus jų sprendimo būdus:

- *kai kurios problemos galėtų būti veiksmingai išspręstos didinant socialinio darbo vaidmenį, todėl ypač daug dėmesio reikėtų skirti seniūnijų socialiniams darbuotojams, tiesiogiai dirbantiems su šeimomis ir vaikais;*
- *įsteigus seniūnijose socialinių darbuotojų, atsakingų už vaiko teisių apsaugą, etatų, akivaizdžiai pagerėtų padėtis savivaldybėse. Kiekvienoje seniūnijos teritorijoje yra šeimų, kurioms problemoms dar tik užsimezgant praverstų socialinio darbuotojo pagalba;*

- intensyviai dirbant socialiniams darbuotojams sumažės socialinės rizikos šeimų ir jose augančių vaikų, taip pat vaikų, kuriems reikėtų nustatyti globą (rūpybą). Vaikai imtų labiau pasitikėti savimi ir aplinkiniais, geriau išmoktų bendrauti, padidėtų jų socialinis atsparumas negatyviems visuomenės reiškiniams, galbūt jų tėvai daugiau imtų rūpintis vaikais, taip pat pagerėtų santykiai šeimoje ir būtų sudarytos tinkamos sąlygos vaikui augti biologinėje šeimoje, o tai palengvintų vaikų socialinę padėtį;
- teigiami procesai analizuojamoje srityje galėtų vykti, jeigu toliau būtų tobulinama teisinė bazė gerinant socialinės rizikos šeimų padėtį.

1 lentelė. Socialinės rizikos šeimų ir jose augančių vaikų skaičius pagal socialinės rizikos priežastis 2005 metais

Socialinės rizikos priežastis	Šeimų skaičius	Vaikų skaičius socialinės rizikos šeimose					
		Iš viso:	0–3 m.	4–6 m.	7–9 m.	10–14 m.	15–17 m.
Girtavimas	9943	23008	2873	3689	4173	6967	5306
Azartiniai žaidimai	3	6	-	-	-	2	4
Igūdžių stoka	3122	7392	1329	1375	1332	2055	1301
Prievarta prieš vaikus	761	1266	119	192	272	358	325
Netinkamas paramos naudojimas	537	1291	126	253	281	385	246
Neteterminuotas tėvų valdžios apribojimas	283	468	153	105	65	91	54
Kitos priežastys	1712	3104	354	497	561	916	776
<b>IŠ VISO:</b>	<b>16361</b>	<b>36535</b>	<b>4954</b>	<b>6111</b>	<b>6684</b>	<b>10774</b>	<b>8012</b>

Šaltinis: Valstybės vaiko teisių apsaugos ir įvaikinimo tarnyba

Atlikta problemos analizė rodo, kad su socialinės rizikos šeimų atsiradimo priežastimis bei problemomis Lietuvos atsakingų institucijų vadovai yra puikiai susipažinę, bet kol kas daroma per mažai, kad šis klausimas artimiausiu metu būtų iš esmės išspręstas. Galbūt tai lemia per mažas ir (arba) netinkamas finansavimas, nepalankus visuomenės narių požiūris į socialinės rizikos šeimų narius ir pan.

#### 4. Pagėgių savivaldybės socialinės rizikos šeimų padėties analizė: ekspertų nuomonė

*Informacija apie Pagėgių savivaldybę.* Lietuvos vakaruose yra Pagėgių savivaldybė, priklausanti Tauragės apskrčiai. Tai jauniausia apskrities savivaldybė, įsteigta 1999 m. gruodžio 21 d. Gyventojų skaičius, 2001 metų surašymo duomenimis, – 12 244 gyventojai. Pagėgių savivaldybėje yra 5 seniūnijos, jungiančios 101 kaimą. Pagėgiuose, savivaldybės centre, gyvena maždaug 3 tūkst. gyventojų. Pagėgių savivaldybė turi bendrą sieną su Rusijos Federacijos Kaliningrado sritimi. Čia ES lėšomis plečiamas pasienio ruožas. Neseniai įsteigtos Pagėgių savivaldybės tikslas – sukurti optimalią gamybinės ir ūkinės veiklos sistemą, atitinkančią šiuolaikinius standartus, plėtoti pramonę ir verslą, ekologiškai švarios produkcijos gamybą, sudaryti palankias sąlygas investuoti. Pagėgių savivaldybė ieško užsienio partnerių socialinėms, ekologinėms, ekonominėms ir turizmo problemoms spręsti, mielai bendradarbiautų su gilesnes ir senas demokratijos tradicijas puoselėjančiais partneriais. Ateityje visi išvardyti siekiai gali turėti teigiamos įtakos savivaldybės gyventojų gerove, tačiau šiandien padėtis nėra labai gera, nes kai kurie pasienyje su Rusija gyvenantys žmonės linkę ieškoti „lengvo“ uždarbio, todėl daro kontrabandos nusikaltimus, į šį procesą įtraukia ir nepilnamečius asmenis ir pan. Vadinasi, kai kuriems savivaldybės nariams nuolat kyla problemų atliekant savo socialinius vaidmenis, pavyzdžiui, tėvai kontrabandininkai negali tinkamai atlikti savo kaip tėvų vaidmens, nes dėl užsiėmimo nelegalia veikla kartais kyla problemų su teisėsauga, o vaikai tuo metu lieka neprižiūrėti. Gerai, jeigu tokios problemos nustatomos laiku ir socialiniai darbuotojai, pedagogai ir kiti asmenys padeda jas spręsti perimdami dalį tėvų vaidmenų.

Pagėgių savivaldybėje 2006 metų gegužės mėnesį gyveno 152 socialinės rizikos šeimos, kuriuose augo 373 įvairaus amžiaus vaikai. Tie vaikai auga prižiūrimi savo tėvų, globėjų šeimų, taip pat globojami šeimynose ir kt. Minėto pasiskirstymo dinamika 2001–2005 metais parodyta 2 lentelėje.

Norint iširti Pagėgių savivaldybės socialinės rizikos šeimų padėtį, taikytas interviu metodas. Jo metu apklausti ekspertai, geriausiai išmanantys minėtos savivaldybės socialinės rizikos šeimų problemas. Šio tyrimo ekspertai buvo: Pagėgių savivaldybės administracijos VTAT vedėja Lina Augustinavi-

čiūtė, Pagėgių savivaldybės Socialinių paslaugų centro direktorė Nijolė Kovoliova, Tauragės apskrities Pagėgių vaikų globos namų direktorės pavaduotoja ugdymui Kristina Arvasevičienė. Toliau pateikta minėtų eksperčių nuomonė apie pagrindines socialinės rizikos šeimų problemas, kylančias Pagėgių savivaldybėje.

2 lentelė. Socialinės rizikos šeimų ir jose augančių vaikų dinamika 2001–2005 metais

	2001 m.	2002 m.	2003 m.	2004 m.	2005 m.
SRS šeimų	107	114	119	145	150
SRS šeimose augančių vaikų	281	327	351	383	370
Šeimų (globėjų, rūpintojų), globojančių vaikus	25	28	24	31	32
Šeimynose globojamų (rūpinamų) vaikų skaičius	45	38	30	41	41
Institucijose globojamų (rūpinamų) vaikų skaičius	102	111	96	85	83

Šaltinis: Pagėgių sav. VTAT duomenys (Informacija gauta interviu su Pagėgių savivaldybės administracijos VTAT vedėja Lina Augustinavičiūte metu)

Pirmoji ekspertė – Pagėgių savivaldybės administracijos VTAT vedėja Lina Augustinavičiūtė – išskyrė šias pagrindines socialinės rizikos šeimų problemas:

- alkoholizmą ir psichikos ligomis sergančius šeimos narius;
- socialinių darbuotojų ir psichologų stoka;
- dienos centrų nebuvimą;
- teismo ir kitų reikalingų teisinių institucijų nebuvimą (dėl teisinių klausimų sprendimo reikia važiuoti į Šilutę, pvz., į teismą);
- nelegalių prekių gabenimą kontrabanda per Lietuvos ir Rusijos sieną bei nepilnamečių įtraukimą į šią nelegalią veiklą.

L. Augustinavičiūtė atkreipė dėmesį ir į teigiamus dalykus, kurie turi įtakos Pagėgių savivaldybei sprendžiant socialinės rizikos šeimų klausimus. Jos nuomone, galima išskirti šiuos teigiamus poslinkius:

- plėtojamos paslaugos socialinės rizikos šeimų nariams. Kai kurioms socialinės rizikos šeimoms socialinės paslaugos teikiamos namuose. Be to, yra įsteigtas Socialinių paslaugų centras, prie kurio yra Krizių namai, kuriuose gyvena smurtą patyrusios moterys su vaikais;
- socialiniai darbuotojai padeda šeimų nariams sutvarkyti reikiamus dokumentus, kad šeimos galėtų gauti pašalpas;
- Neigaliųjų draugija rūpinasi neįgaliais vaikais ir organizuoja jiems vasaros stovyklas, prisideda prie vietos bendruomenės sociokultūrinės veiklos;
- Švietimo ministerija ir savivaldybė nuo 2004 metų skiria pinigų vaikų vasaros poilsiui. Tam tikslui lėšų kasmet skiriama vis daugiau, pavyzdžiui, 2004 m. Švietimo ministerija skyrė 4 tūkst. litų, savivaldybė – 4 tūkst. litų, 2005 metais analogiškai – 8 tūkst. litų ir 4 tūkst. litų, 2006 metais – 11 tūkst. litų ir 4 tūkst. litų.

Be to, ekspertė atkreipė dėmesį į tai, kad 2004 metais 41 vaikas buvo globojamas 31 globėjų (rūpintojų) šeimoje. Lyginant turimus 2001–2003 metų duomenis su 2004 metais duomenimis matyti, kad savivaldybės vaikų, globojamų institucijose, mažėja, tik 2002 metais jų buvo kiek daugiau – 111.

Antroji ekspertė, Pagėgių savivaldybės Socialinių paslaugų centro direktorė Nijolė Kovoliova, taip pat kaip ir L. Augustinavičiūtė prie pagrindinių socialinės rizikos šeimų problemų priskiria alkoholio vartojimą ir psichikos ligas. Be to, ji ypač pabrėžia Krizių namų veiklą. Ji tvirtina, kad „Krizių namuose teikiamos dvejopos paslaugos – laikino apgyvendinimo paslaugos bei dirbama su asmenimis, turinčiais priklausomybę nuo alkoholio. Pusantrų metų darbo patirtis rodo, kad Krizių namuose teikiamos paslaugos labai reikalingos, ypač socialinės rizikos grupės šeimoms. Krizių namuose per metus laiko buvo apgyvendinta 11 moterų su jų vaikais“. Be to, respondentė teigia, kad „Savivaldybės sveikatos fondui pateikus programą „Prevenција ir pagalba asmenims priklausomiems nuo alkoholio“, 2006 metais gauta 2000 litų. Už šias lėšas vykdomas prevencinis ir intervencinis darbas su šeimomis, turinčiomis problemų dėl alkoholio“.

Trečioji ekspertė, Tauragės apskrities Pagėgių vaikų globos namų direktorės pavaduotoja ugdymui, Kristina Arvasevičienė pabrėžė šiuos pagrindinius dalykus, susijusius su jos vadovaujamų vaikų globos namų gyventojų mokymusi ir jų ateities perspektyvomis:

- Ugdytiniai, kurie vyresni buvo atvežti į globos namus, prasčiau įsimena mokslo žinias, nes augo tėvų prastai prižiūrimi. Tokie vaikai socialiai nesubrendę ir kai kurie iš jų turi ryškių mokymosi sunkumų;

- Vaikai, baigę bendrojo lavinimo mokyklas, sulaukę pilnametystės nesugeba savarankiškai organizuoti savo gyvenimo. Maždaug 75 procentai tokių vaikų įsibarbina arba grįžta į tas pačias šeimas, 24 procentai įstoja į profesines mokyklas ir tik 1 procentas įstoja į kolegijas ir aukštąsias mokyklas.

Taigi matome, kad mūsų pasirinkti ekspertai, dirbantys su Lietuvos socialinės rizikos šeimų problemomis, išskiria labai panašias tokių šeimų problemas, tačiau reikia pasakyti, kad jie taip pat mato ir teigiamų poslinkių šioje srityje.

## Išvados

1. Literatūroje galima rasti nemažai socialinės rizikos šeimų apibrėžimų, kurie vienas nuo kito šiek tiek skiriasi. Šiame straipsnyje *socialinės rizikos šeimos* suprantamos taip: tai šeimos, kaip socialinio instituto ir mažos pirminės socialinės grupės, tipas, kuris dėl savo ypatybių neatitinka savo paskirties ir iki galo neatlieka savo funkcijų, yra veikiamas neigiamų socialinių veiksnių ir kelia grėsmę normaliam visuomenės funkcionavimui. Ji koreliuoja su socialinės rizikos grupėmis.

2. Socialinės rizikos šeimoms narių elgesį galima tirti remiantis įvairiomis teorijomis. Šiame straipsnyje buvo pasinaudota E. Goffmano vaidmenų teorija, kuria remiantis nustatyta, kad santykiai socialinės rizikos šeimose bei jos narių atliekami vaidmenys priklauso nuo to, kokiai socialinės rizikos šeimų grupei priskirsime pasirinktą šeimą (pvz., ar tai asociali, ar tik mažas pajamas gaunanti šeima ir pan.) bei nuo to, kokį bendravimo ciklą šeima analizuojamu metu išgyvena.

3. Socialinės rizikos šeimų Lietuvoje mažėja labai lėtai. Vaiko teisių apsaugos kontrolierės nuomone, kai kurios problemos galėtų būti veiksmingai išspręstos didinant socialinio darbo vaidmenį, todėl ypač daug dėmesio reikėtų skirti seniūnijų socialiniams darbuotojams, tiesiogiai dirbantiems su socialinės rizikos šeimomis ir jų vaikais; teigiami procesai analizuojamoje srityje taip pat galėtų vykti, jeigu toliau būtų tobulinama teisinė bazė gerinant socialinės rizikos šeimų padėtį bei socialinės rizikos šeimų nariai būtų aktyviai skatinami įvairiai socialinei veiklai ir būtų mažiau orientuoti į socialines išmokas.

4. Socialinės rizikos šeimų ir jų narių padėties analizei atlikti pasirinkta Pagėgių savivaldybė (Tauragės apskritis). Ši savivaldybė pasirinkta todėl, kad panaši padėtis yra daugelyje Lietuvos pasienio vietovių, kuriose sunku susirasti darbą, kyla pagunda užsidirbti „lengvų“ pinigų ir t. t. Socialinės rizikos šeimų padėties analizė buvo atlikta remiantis trijų eksperčių, kurios dirba su socialinės rizikos šeimomis ir gerai žino jų padėtį, nuomone. Apibendrinant jų pareikštą nuomonę galima teigti, kad pagrindinės tokių šeimų problemos galima priskirti alkoholizmui ir psichikos ligomis sergančius šeimoms narius, dienos centrų nebuvimą, nelegalių prekių gabenimą kontrabanda per Lietuvos ir Rusijos sieną bei nepilnamečių įtraukimą į šią nelegalią veiklą, prastą globos namų vaikų, kurie vyresni buvo atvežti į tokius namus, mokymąsi, jų socialinį nebrandumą ir negebėjimą savarankiškai organizuoti savo gyvenimo sulaukus pilnametystės. Ekspertai atkreipė dėmesį ir į teigiamus poslinkius, kurie turi įtaką socialinės rizikos šeimų gyvenimo kokybei, pavyzdžiui, aktyvi socialinių darbuotojų veikla; atkreiptas dėmesys į Krizių namų sėkmingą veiklą, Švietimo ir mokslo ministerijos bendradarbiavimą su Pagėgių savivaldybe organizuojant vasaros vaikų poilsį ir kt.

## LITERATŪRA

1. Lietuvos Respublikos Konstitucija // Valstybės žinios. 1992. Nr. 33–1014.
2. Lietuvos Respublikos socialinių paslaugų įstatymas // Valstybės žinios. 2006. Nr. 17–589.
3. Jungtinių Tautų vaiko teisių konvencijos nuostatų įgyvendinimo Lietuvoje ataskaita. – Vilnius: UNICEF, 1998.
4. Lietuvos Respublikos išmokų vaikams įstatymas // Valstybės žinios. 1994. Nr. 89–1706.
5. Lietuvos Respublikos piniginių socialinės paramos mažas pajamas gaunantiems šeimoms (vieniems gyvenantiems asmenims) // Valstybės žinios. 1993. Nr. 73–3352.
6. Lietuvos Respublikos socialinės apsaugos ir darbo ministro 2003 m. gruodžio 17 d. įsakymas Nr. A1-207 „Dėl darbo su socialinėmis rizikos šeimomis metodinių rekomendacijų patvirtinimo“.
7. Vaiko teisių konvencija // Valstybės žinios. 1995. Nr. 60–1501.
8. Europos socialinė chartija: vadovas/Council of Europe. – Vilnius: Lietuvos žmogaus teisių centras, Europos Tarybos informacijos biuras, 2002.
9. Goffman E. Savęs pateikimas kasdieniame gyvenime. – Vilnius: ALK/Vaga, 2000.
10. Leliūgienė I. Socialinio pedagogo (darbuotojo) žinynas. – Kaunas: Technologija, 2003.
11. Programa „Šeima“. (Prevencinis darbas su šeima, kompleksinė pagalba šeimai, esančiai krizinėje situacijoje ir šeimos motyvacija resocializacijai). Programos autorė – M. Leliūgienė. – <http://www.rafaelis.lt/download.php?file=docs/document34.doc> (prieiga per internetą 2006-03-21).



**FAMILIES OF SOCIAL RISK PROBLEMS: PAGĖGIAI MUNICIPALITY CASE STUDY****Assoc. Prof. Dr. Jūratė Guščinskienė**

Kaunas Technology University

**Doctoral Candidate Gita Kondrotaitė**

Mykolas Romeris University,

Kaunas Technology University

**Summary**

The article is based on the analysis of literature and empirical research data; it analyses the situation of social risk families in nowadays Lithuania. In Lithuania, the main social element of the public, the family, is endangered. Thousands of children are morally and physically hurt in dysfunctional families, children starve, go begging, do not attend school, etc. The authors of the article show, how social changes in the society influence the life of social risk families. This article also presents a theoretical analysis of social risk families. There is a wider analysis of the roles of family members based on the Role Theory by E. Goffman.

The *aim* of this article is to analyse the problems of social risk families.

*Goals* of the article are as follows: to characterize a social risk family; to analyse social risk families based on the Role Theory by E. Goffman; to analyse the spread of social risk families in Lithuania and to survey the situation of social risk families in Pagėgiai.

**Keywords:** families of social risk, children of social risk families, Role Theory by E. Goffman.