

BENAMIAI, KAIP SOCIALINĖS ATSKIRTIES GRUPĖ

Justinas Sadauskas

Mykolo Romerio universitetas, Socialinės politikos fakultetas, Socialinio darbo katedra
Ateities g. 20, LT-08303 Vilnius
Telefonas (8 5) 271 4716
Elektroninis paštas justas_sad@yahoo.com

Pateikta 2008 m. balandžio 7d.

Parengta spausdinti 2008 m. balandžio 15 d.

Santrauka

Šiuo straipsniu siekiama atskleisti benamių gyvenimo sąlygas ir nustatyti priežastis, gilinančias benamių socialinę atskirtį. Nagrinėjama socialinės atskirties samprata, skurdo ir socialinės atskirties sąsajos, nesavano-riškumo aspektas socialinėje atskirtyje, ją skatinantys veiksniai bei jos dimensijos. Gvildinama benamystės samprata. Nagrinėjamos benamystės priežastys, skiriama moterų benamystės specifika. Benamystė traktuojama, kaip tam tikras tęstinis procesas.

Straipsnyje nagrinėjami 2003 m. balandžio – birželio mėnesiais atlikto¹ Lietuvos gyventojų, neturinčių gyvenamojo būsto, sociologinio tyrimo rezultatai. Straipsnio autorius, kaip tyrėjų grupės narys/ekspertas, dalyvavo visuose tyrimo etapuose. Jam buvo leista naudotis šio tyrimo duomenimis. Remiantis tyrimo duomenimis apibūdinamos benamių socialinės demografinės charakteristikos, aptariamos benamių gyvenimo sąlygos (darbo turėjimas ir nedarbas, pajamos, vartojimas, nakvynės vietos) bei benamių socialiniai ryšiai (dokumentų turėjimas, socialinis draudimas, socialiniai poreikiai bei pagalbos šaltiniai, žinojimas apie socialines lengvatas, ryšiai su kitais žmonėmis).

Pagrindinės sąvokos: socialinė atskirtis, benamystė, socialiniai ryšiai, gyvenamasis būstas, nedarbas, vartojimas.

Ižanga

Sovietmečiu Lietuvoje nebuvo pripažįstama galimybė egzistuoti benamystei, taigi nebuvo poreikio ją apibrėžti. Beveik visą dešimtmetį po nepriklausomybės atkūrimo benamystės problema didžiausio atgarsio sulaukdavo žiniasklaidoje, kurios atstovai, aprašydami pavienius atvejus arba įvykius, siekė patraukti visuomenės dėmesį. Pirmieji statistikos duomenys apie benamius, paskelbti spaudoje apibendrinus 2001 m. gyventojų surašymo duomenis, parodė, kad 1250 Lietuvos gyventojų yra benamiai. Surašymas tarsi suformulavo oficialųjį nacionalinį benamystės apibrėžimą: benamiai – asmenys, neturintys nuolatinės gyvenamosios vietos ir lėšų bent minimaliam būstui išsinuomoti ar nusipirkti (tačiau į šią kategoriją neįtraukti apsigyvenusieji laikino apgyvendinimo įstaigose). Oficialioji statistika, pateikia tik bendrojo pobūdžio informaciją apie gyvenamąjį būstą praradusių žmonių socialinę ir demografinę sudėtį, tačiau neatskleidžia šio reiškinio priežasčių, nei socialinių ekonominių padarinių.

2003 m. atlikta Lietuvos gyventojų, neturinčių gyvenamojo būsto, anketinė apklausa buvo pirmasis tokio pobūdžio sociologinis tyrimas šalyje. Jo tikslai buvo bendresnio pobūdžio – įvertinti benamystę ir jos priežastis, numatyti priemones benamių problemoms spręsti. Šio tyrimo rezultatus aptarė V. Kanopienė ir S. Mikulionienė (2004). Jos iškelė benamystės sąvokos apibrėžimo problemą, analizavo benamystės priežastis, benamių gyvenimo sąlygas, asmenybės ypatumus, elgseną ir nuostatas. Benamių gyvenimą ir vertybes tai pat analizavo A. Vosyliūtė, V. Kasparavičienė, G. Maniukaitė, E. Kocai (2004). Naujausia benamystės studija – 2007 m. E. Kocai apginta disertacija „Socialinė benamių atskirtis ir jos formavimosi veiksniai“. Autorė savo darbu siekė teoriškai pagrįsti benamystės sampratą, formas bei atsiradimo priežastis. Apklaudama socialinius darbuotojus ir benamius ji siekė išanalizuoti pagrindinius veiksniai, lemiančius jų atskirtį nuo visuomenės.

Šiame straipsnyje remsimės minėtu 2003 m. atlikto Lietuvos gyventojų, neturinčių gyvenamojo būsto, sociologiniu „Benamių gyvenimo sąlygų“ tyrimu. Tyrimas buvo atliekamas Vilniaus, Kauno, Pa-

¹ Tyrimą atliko buvusio Lietuvos teisės universiteto Socialinio darbo fakulteto dėstytojai ir studentai kartu su viešąja įstaiga „Socialinės politikos grupė“.

nevėžio, Šiaulių, Alytaus, Širvintų, Švenčionių ir kitų miestų bei kaimų laikinose benamių nakvynės (stotyse, nakvynės namuose), maitinimosi vietose, taip pat prie atliekų konteinerių, sąvartynuose, parkuose ir kitose šių žmonių buvimo vietose. Atrankinio tyrimo metu buvo apklausti 606 būsto neturintys asmenys. Buvo taikomas standartizuoto asmeninio interviu metodas (52 uždari ir atviri klausimai). Respondentų atsakymus anketose žymėjo apklausėjai. Pasirinktas standartizuotas interviu metodas, nes taip greičiau apdoroti gautus duomenis ir atsakyti į visus tyrėjų grupės iškeltus klausimus: benamystės samprata ir mastas, benamių socialinės ir demografinės charakteristikos (įskaitant sveikatos būklę bei užimtumą), benamių gyvenimo sąlygos, asmeniniai ir struktūriniai benamystės veiksniai, benamių gaunama taip pat pageidaujama socialinė parama.

Straipsnyje nagrinėsime benamystę, susijusią su socialine atskirtimi, besireiškiančia atskyrimu nuo darbo rinkos, vartojimo bei socialinių vertybių. Atkreipsime dėmesį į iki šiol mažai nagrinėtus arba iš viso netirtus benamystės problemas aspektus: itin didelę moterų benamių socialinę atskirtį, kokią įtaką turi benamių amžius, išsilavinimas ir benamystės trukmė susirasti darbą ar bedarbystei, pajamų dydžiui bei vartojimui, socialiniams ryšiams ir galimybėms gauti socialinę pagalbą. Šiame straipsnyje nenagrinėsime jau analizuotų ir ankstesnėse publikacijose apibendrintų (Kanopienė, Mikulionienė, 2004) benamystės aspektų: būsto praradimo aplinkybių, pajamų šaltinių, benamių sveikatos būklės, jų žalingų įpročių, socialinių ryšių tėvų/globėjų šeimoje, ateities lūkesčių.

Tyrimo objektas: Benamių socialinė atskirtis.

Tikslas: Atskleisti benamių gyvenimo sąlygas ir nustatyti priežastis, gilinančias benamių socialinę atskirtį.

Uždaviniai:

- aptarti socialinės atskirties sampratą;
- apibūdinti benamystę, kaip vieną giliausių socialinės atskirties aspektų;
- ištirti, kokią įtaką benamių socialinei atskirčiai turi jų amžius, lytis, išsilavinimas, benamystės trukmė.

Socialinė atskirtis

Kalbant apie socialinę atskirtį visų pirma kyla klausimai, kas, nuo ko ir kodėl atsiskiria ar yra atskiriamas? Socialinė atskirtis gali būti traktuojama kaip nesavanoriškas nutolimas nuo visuomeninių ir ekonominių vertybių. Sąvoka „nesavanoriškas nutolimas“ parodo, kad dalis visuomenės narių yra atsi-riboję nuo visuomeninių ir ekonominių vertybių ne savo noru, o dėl vienokių ar kitokių priežasčių jie priversti tai padaryti. S. Mikulionienė (2005) pastebi, kad neretai kalbama apie savanorišką atskirtį etniniais arba religiniais sumetimais, ir tai vadinama saviatskirtimi (auto – exclusion arba self – exclusion). Negalėjimas be pagalbos naudotis socialinėmis teisėmis, ilgalaikis pažeminimas, privertimas būti nuolat šelpiamu – tai priežastys, dėl kurių žmogus atsiskiria nuo visuomenės. Ši socialinės atskirties rūšis tai tarsi paties asmens veiksmas, protestas reaguojant į socialines aplinkybes, kuriose žmogus gyvena ar gyveno. Vis dėlto aptariant socialinę atskirtį galima pastebėti, jog savanoriško atskyrimo nebūna. Jis yra tik tariamai savanoriškas, pavyzdžiui, vargu ar galima atskirtį traktuoti kaip savanorišką, kai žmogus atsisako profesinių pareigų minute anksčiau nei būtų atstatydintas (plg. Barry, 1998). S. Mikulionienė (2005, p. 22) teigia, kad „socialinės atskirties sąvoka yra nesuderinama su savanoriškumu, nes yra neutrali žmogaus norams, bet jautri jo galimybėms: kai gyvenime realizuojamos žmogaus iš tiesų lygios su kitais gyvenimo galimybės, jis jau socialiai nebeatskirtas, o ar pasinaudos ir kaip pasinaudos vienomis ar kitomis galimybėmis – tai jo paties preferencijų reikalas.“ S. Mikulionienė, aptardama, kokie asmenys patiria itin didelę socialinės atskirties riziką, pateikia tokius veiksnius: mažos pajamos, šeimyniniai konfliktai, globojami asmenys, problemos mokykloje, buvę kaliniai, etninių mažumų atstovai, nepalankūs asmenys gyvenantys kaimynystėje miesto ir kaimo gyvenvietėse, psichinės sveikatos problemos, amžius ir negalia.

A. Poviliūno (2001) nuomone, socialinė atskirtis apima kelias atskyrimo dimensijas: atskyrimą nuo darbo rinkos (nuo pajamos teikiančios veiklos), vartojimo (turimos pajamos nesuteikia galimybės užtikrinti net pagrindinių poreikių), galimybių daryti įtaką politiniam šalies gyvenimui; tokie asmenys yra atskirti socialiai (jų socialiniai ryšiai tokie silpni, kad jie nutolsta nuo visuomeninių ir socialinių vertybių). S. Mikulionienė (2005) pateikia vieną labiausiai paplitusių socialinės atskirties dimensijų tipologiją:

- vartojimas – pajėgumas įsigyti prekių ir paslaugų;
- gamyba – dalyvavimas ekonomiškai ir socialiai vertinamoje veikloje;
- politinis įsipareigojimas – dalyvavimas priimant vietinius ar nacionalinius sprendimus;
- socialinė sąveika – integruotumas į socialines grupes – socialinių ryšių su šeima, draugais, bendruomene stiprumas.

Matome, kad be nepritekliaus, socialinė atskirtis apima ir socialinius aspektus – socialinių ryšių kokybę daugumai žmonių įprastuose socialiniuose tinkluose (šeima, giminės, draugai, bendradarbiai) bei stigmatizavimo problemą (pažeidžiamiausių socialinių grupių nariai, siekdami reintegruoti į visuomenę, dažniausiai turi įveikti aplinkinių panieką ir atsiribojimą).

Benamystė – vienas didžiausių socialinės atskirties aspektų

Labai dažnai benamystė suprantama tiesiog kaip būsto problema. Galima labai siaura benamystės samprata, kai benamiais vadinami asmenys, nakvojantys po atviru dangumi. Tačiau neturėdamas nuolatinės gyvenamosios vietos žmogus netampa benamiu. Žinome, kad čigonai nelaikomi benamiais, nors dažnai neturi nuolatinės gyvenamosios vietos: jie priklauso pirminei savo socialinei grupei, kuri yra emocinė priebėga ir suteikia galimybę jaustis kaip namie visur, kur tuo metu yra giminė ar gentis. Žmonės, gyvenantys bendruomeninį gyvenimą, tampa savo bendruomenės struktūros, tampančios tarsi instancija, įtvirtinančia jų socialinį statusą visuomenėje (Осинский, Хабаева, Балдаева, 2003).

Nuolatinės gyvenamosios vietos neturintį asmenį tik tuomet galime laikyti benamiu, kai jis nepriklauso jokiai socialinei grupei, kuri jam suteiktų tam tikrą priimtina vaidmenį visuomeniniame užimtume (darbo rinkoje), šeimoje, bendruomenėje. Jeigu tokios institucijos nėra, tai gyvenimas „gatvėje“ sukelia negrįžtamas pasekmes. Tipišku benamiams priskiriamu bruožu laikomas giminiškų ir draugystės santykių nutraukimas. Tai reiškia, kad benamiai yra atskiriami nuo savo pirminės socialinės grupės, praranda savo vaidmenį joje. Individas, atsidūręs už savo socialinės grupės ribų ir neturėdamas nuolatinės gyvenamosios vietos, įgauna specifinių benamiams būdingų elgesio bruožų ir perima šios žmonių kategorijos gyvenimo normas bei vertybes (Wenzel, Koegel, Gelberg, 2000).

Nėra bendrai priimto benamystės apibrėžimo, ir atskiri mokslininkai jį skirtingai formuluoja, pavyzdžiui, benamystė – tai daug daugiau nei pastogės neturėjimas, tai neturėjimas saugaus, patogaus ir jaukaus būsto. Dar kiti tvirtina, kad kai kurie benamiai žmonės turi gyvenamąjį būstą, tačiau nuolat keliauja iš vienos vietos į kitą (Rokach, 2005). Benamiais taip pat galime laikyti asmenis, neturinčius nuosavo būsto ir laikinai gyvenančius įvairiose institucijose (pvz.: vaikų globos įstaigose, ligoninėse, įkalinimo įstaigose ir kt.), besinuomojančius būstą arba besiglaudžiančius pas gimines, draugus ir bet kuriuo metu galinčius atsisturėti gatvėje. Įvairių šalių praktikoje taikomi oficialieji benamystės apibrėžimai yra labai skirtingi.

Mokslininkai, tyrinėjantys benamystę, skiria atskiras benamių kategorijas (Edgar, Doherty, Meert, 2002):

1. Neturintieji stogo virš galvos (asmenys, neturintys jokio būsto).
2. Neturintieji namų (asmenys, gyvenantys laikino gyvenimo įstaigose).
3. Turintieji nesaugų arba nenuolatinį būstą (asmenys, laikinai kur nors apsistoje).
4. Turintieji nepriimtinas būsto sąlygas (asmenys, gyvenantys nesaugiame, perpildytame, psichinės ir fizinės higienos normų neatitinkančiame būste).
5. Priverstinai ilgą laiką besidalijantys būstu.

Analizuodami šias benamystės kategorijas, galime skirti akivaizdžiąją ir nematomąją benamystę. Pirmosios dvi benamių kategorijos priklausytų akivaizdžiajai benamystei, paskutiniąsias tris kategorijas galima būtų priskirti nematomajai benamystei. Nematomoji benamystė, tai – išplėsta benamio sąvoka (Ravenhil, 2000).

Nuo priimto benamystės apibrėžimo priklauso ir benamystės masto vertinimas šalyje, todėl neįmanoma tiesiogiai palyginti benamystės paplitimą įvairiose šalyse. Be to, nė viena šalis neturi tikslių duomenų apie šiuos žmones, nes tvarkyti žmonių be būsto apskaitą labai sudėtinga. Remiantis Surrašymo darbuotojo vadovėliu (2001), Lietuvoje benamiais yra laikomi asmenys, neturintys nuolatinės gyvenamosios vietos ir lėšų bent minimaliam būstui išsinuomoti arba nusipirkti (asmenys, neturintys nuolatinės gyvenamosios vietos arba laikinai negalintys ja naudotis ir gyvenantys instituciniuose namuose arba priskiriami gyvenančiųjų instituciniuose namuose kategorijai).

Galima skirti laikinuosius ir nuolatinčius benamius. Laikinaisiais benamiais laikytume tuos žmones, kurių mėnesinės pajamos nenuolatinės ir kurie ilgesnį ar trumpesnį laiką priversti kęsti benamystę. Priežastis, kad yra šios kategorijos benamių – socialinės apsaugos sistemos trūkumai. Kol bus vargingai gyvenančių žmonių, gaunančių gyvenimo poreikių neužtikrinančias pajamas, tol periodiškai šie žmonės taps benamiais. Tačiau nesprendžiant jų problemos, jie ilgainiui taps nuolatiniais benamiais. Nuolatiniai benamiai – tie, kurie dvejus ar daugiau metų neturi namų, kuriems benamystė tapo gyvenimo norma. Daugelis jų nedarbingi, turintys vienokių ar kitokių psichosomatinių sutrikimų, dėl kurių negali susirasti darbo, pasinaudoti socialinės rūpybos sistemos parama. Nuolatiniai benamiai yra tarsi neformali grupė, kuriai priklausantys asmenys savo elgseną reguliuoja vadovaudamiesi tos gru-

pės aprobuotais šablonais, bei visuomenės lūkesčiais dėl šios grupės (plg. Broom, Bonjen, Broom, 1992). E. Kocai (2007), apibendrindama užsienio mokslininkų tyrimus, skiria trumpalaikę (iki 12 mėnesių), ilgalaikę (trunka ilgiau nei 12 mėnesių) ir periodinę benamystę.

Iš gausių empirinių ir teorinių benamystės tyrinėjimų galime skirti du plačiai aiškinančius benamystės priežastis:

- benamystė yra susijusi su struktūrinėmis, ekonominėmis ir politinėmis sąlygomis, pavyzdžiui, nedarbas, skurdas, stoka pigaus nuomojamo būsto;
- benamystė gali būti susijusi su asmeniniais gebėjimais ar negebėjimais, su jais susijusiu elgesiu ir asmens pažeidžiamumu.

Vienos priežastys daugiau išorinės, kitos – vidinės. Daug teoretikų suvokia benamystę kaip struktūrinių ir individualių faktorių sąveiką. Asmeniniai rizikos faktoriai gali turėti įtakos praėjus atitinkamam laikui, pavyzdžiui, ekonominių išteklių trūkumai gali būti susiję su anksčiau susiformavusiais asmenybės ypatumais, vieni jų – sveikatos sutrikimai. Egzistuoja teorija, kad benamystės rizika susikaupia laikui bėgant, ir benamystės problema žmogui iškyta, kai susilieja keli rizikos faktoriai (Crane, Byme, Fu, 2005).

Kiti autoriai skiria šias tapimo benamiu priežastis:

- didėjančios būsto kainos;
- mažiau reikia nekvalifikuotų darbininkų;
- maža valstybės parama vargstančioms šeimoms;
- psichiniai ir fiziniai sveikatos sutrikimai (Broom, Bonjen, Broom, 1992).

Vienas Rusijos mokslininkų (Карлинский, 2004), analizuodamas padėtį Rusijoje, teigia, jog galima skirti pirmines ir antrines benamystės priežastis. Pirminės tapimo benamiu priežastys, tai veiksniai, nulėmę namų praradimą:

- teisinės priežastys, būsto praradimas eant apgaulei;
- šeimyninės priežastys.

Antrinės benamystės priežastys, tai faktoriai, trukdantys benamiui resocializuotis:

- benamiai dažniausiai yra „už įstatymo ribų“;
- stigmatizacija;
- diskriminacija;
- valstybinės programos benamystės problemai spręsti nebuvimas.

Kartais teigiama, kad benamystė pasirenkama savanoriškai. Tačiau tyrimų duomenimis tokį gyvenimo būdą savanoriškai pasirinko tik 5 proc. benamių (Ravenhil, 2000). Savanoriška benamystės samprata susijusi su skurdu arba benamystės subkultūra. Vis dėlto galima diskutuoti, kokia benamių dalis tokį gyvenimo būdą iš tiesų laiko gyvenimo svajone. Akivaizdu, kad ilgalaikiai benamiai, valkatos, elgetos iš tiesų būna priversti prisitaikyti prie savo statuso ir netgi sukuria savitą subkultūrą (Kanopienė, Mikulionienė, 2004).

Remdamasi pasauliniais tyrimais, atskleidžiančiais, kad trys ketvirtadaliai benamių yra vyrai, E. Kocai (2007) teigia, jog benamystė turi „vyrišką veidą“. Kalbant apie benames moteris, skiriamos trys jų tapimo benamėmis priežastys (Ravenhil, 2000):

- *Vyro alkoholizmas*. Didžioji dalis moterų, apie dvidešimt penktuosius gyvenimo metus tapusių benamėmis, pagrindine savo tapimo benamėmis priežastimi įvardija vyro alkoholizmą, pabrėždamos, kad santykiai su vyru iki alkoholizmo pradžios buvo puikūs, po to šeimoje staiga prasidėjo smurtas. Dažnai ilgaamžės ir kelintą kartą benamystę išgyvenančios moterys turėdavo daugybę santykių su alkoholikais vyrais, kurie gerdavo ir imdavo prieš jas smurtauti. Dažniausiai šios moterys, pabėgusios nuo geriančių ir smurtaujančių vyrų, pačios tapdavo alkoholikėmis.

- *Šeimos „sudužimas“*. Didžioji dalis 16–18 metų benamių merginų paliko namus dėl šeimyninių konfliktų, nes dažnai tėvai netoleruodavo jų elgsenos. Pradžioje šios merginos apsigyvena pas draugus, tačiau ilgainiui būna paprašomos palikti draugų namus ir atsiduria gatvėje.

- *Priklausomybė nuo alkoholio ir narkotikų*. Labai sunku įvardinti ar alkoholizmas yra benamystės priežastis, ar atvirkščiai. Dažnai alkoholizmas ar kitos priklausomybės, susijusios su ankstyvojoje vaikystėje patirtu smurtu, seksualine prievarta.

Problemos su vaikais galėtų būti viena moterų tapimo benamėmis priežasčių. Daugelis benamių moterų turi vaikų, ir didžioji jų dalis yra globos institucijose arba įvaikinti. Vaikų praradimas gali paskatinti moterį spręsti savo problemas, bandant susigrąžinti vaikus arba priešingai, gali būti sunaikintos višos moters pastangos ką nors keisti. Labai sunku sugrąžinti atgal į visuomenę moteris, praradusias savo vaikus, nes aplinkiniai jas laiko „blogomis mamomis“. Ši problema ypač aktuali Azijos benamėms moterims (Ravenhil, 2000).

Benamės moterys yra labiausiai nuskurdusios visuomenės narės ir dažnai išgyvena didelę ir skaudžią psichinei ir fizinei sveikatai keliamą grėsmę. Įvairios studijos rodo, kad benamės moterys dažniau negu moterys, turinčios pastogę, patiria persekiojimus, smurtą ir represijas. Moterims, tapu-

sioms benamėmis, didesnis seksualinio ir fizinio puolimo pavojus, negu benamiams vyrams. Todėl manoma, kad moterų benamystės rizikos faktorius reiktų tyrinėti atskirai negu vyrų. Dėl to, galbūt net reiktų apsispręsti dėl skirtingų socialinės apsaugos mechanizmų taikomų moterims ir vyrams (Wenzel, Koegel, Gelberg, 2000).

Jaunystėje tapimą benamiu gali lemti pats šio amžiaus tarpsnio sudėtingumas. Dažnai jaunystė apibūdinama kaip audros ir streso periodas. Šiame amžiaus tarpsnyje būdingi konfliktai su tėvais, nuotaikų kaita, taip pat ir ekstremalios emocijos, padidėjusi rizika piktnaudžiauti alkoholiu, labai didelis pasitikėjimas savo bendraamžiais ir didelis jautrumas jų spaudimui (Rokach, 2005).

30–49 metų amžiaus žmonių benamystės priežastimi gali būti prievartinis nedarbas, mažas atlygis, mažos socialinės garantijos, našlystė (Crane, Byrne, Fu, 2005). Įkalinimas – pati didžiausia rizika sulaukus vidutinio ir vyresnio amžiaus tapti benamiu. Tai, kad tarp benamių nemaža dalis įkalinimo įstaigose pabuvojusių žmonių, gali būti siejama su didesniu benamių polinkiu į nusikaltimus, bet tai gali būti ir socialinės apsaugos sistemos trūkumas. Jeigu ji laiku nesuteikia reikiamos pagalbos: gyvenamojo būsto, medicininės ar psichologinės pagalbos, nepadeda spręsti priklausomybės nuo alkoholio ar narkotikų problemos. Taip pat pastebima, kad didelė dalis benamių buvusių kalinių serga AIDS. Benamystės prevencinių programų kūrėjai turėtų skirti ypatingą dėmesį asmenims, išėjusiems iš įkalinimo įstaigų (Kushel, Hahn, Evans, 2005). Kitos trisdešimtmečių ir vyresnio amžiaus asmenų tapimo benamiais priežastys: piktnaudžiavimas svaigalais, protinės bei fizinės sveikatos problemos, prievarta, nedarbas, socialinių ryšių stoka.

Tapdamas benamiu asmuo mažiausiai du kartus patiria atsiskyrimo (atskyrimo) ir integracijos procesus. Pirmiausia vyksta atsiskyrimo nuo plačiosios „visuomenės“ procesas, po to grįžimo, įsijungimo į ją procesas. Išeidamas iš „normalios“ visuomenės, benamis tuo pat metu įsijungia į benamių tarpą, jų bendruomenę, patekdamas į marigalinę kultūrą, kurioje benamis yra „normalus“. Grįžimas į „normalią“ visuomenę, vėlgi yra atsiskyrimas (atsiskyrimas) iš benamių tarpo. Tiek atskiriant (atsiskiriant) nuo „normalios“ visuomenės, tiek nuo benamių bendruomenės neišvengiamai nutrūksta socialiniai santykiai, pasikeičia gyvenimo būdas, poreikiai.

M. Ravenhill (2000) pastebi, kad pirminis prisitaikymas gyventi gatvėje užtrunka 2–3 dienas. Tuo metu benamis:

- tapęs juo ir nakvojantis gatvėje išgyvena pirminį šoką;
- sužino, kur galima gauti maisto, drabužių, nusiprausti;
- sužino, kur galima elgetauti (jeigu renkasi elgetavimą);
- susiranda galimą nakvynės vietą;
- susiranda draugų ir daug ką apie išgyvenimą gatvėje sužino iš jų.

Po pirmųjų benamystės dienų žmogus po truputį pradeda įsitvirtinti benamių bendruomenėje ir ima megzti ryšius su kitais benamiais. Verta pastebėti, kad benamių prieglaudos ar nakvynės namai sustiprina benamių subkultūrą. Nakvynės namuose formuojasi bendruomenės, kurias vienija ne bendrosios vertybės ar įsitikinimai, bet poreikių panašumai ir laiko praleidimas.

Stigmatizuotieji žmonės, iki tam tikro momento laikę save normaliais žmonėmis, tampa „bomžais“ (Žodis kilęs iš rusų kalbos БОМЖ – «без определённого места жительства» – be nuolatinės gyvenamosios vietos. Žodis „bomžas“ turi neigiamą atspalvį ir čia vartojamas, norint išryškinti benamių stigmatizaciją.). Rusų mokslininkė Z. Solovjova (2004), tirdama benamių gyvenimo istorijas, pastebi, kad matyti aiški jų buvimo su „normaliais“ žmonėmis, kuriems pasakotojas priklausė, ir šiandieninio jo „aš – „bomžas“, „mes – „bomžai“, riba. Ši transformacija, nereta benamių autobiografijose, dažniausia yra gyvenimo būdo kismas, gyvenimiškųjų praktikų, o ne vertybių ar pažiūrų, pasikeitimas: „Aš miegu kur papuolė, valgau kas papuolė“. Gyvenimo būdu „normalūs žmonės“ skiriasi nuo „bomžų“. Pasakodami savo gyvenimo istorijas, benamiai pirmiausia pasakoja apie „normalų gyvenimą“ arba gyvenimą namuose (praeityje ar įsivaizduojamoje fantastinėje ateityje). Dažnai prisimenamos scenos iš „to, kito gyvenimo“, prisimenami giminės, draugai. Kartais svajojama apie tai, kas būtų, jeigu tas normalus gyvenimas sugrįžtų. Riba tarp „normalaus žmogaus“ ir „bomžo“ yra brėžiama ne tik „normalių žmonių“, bet ir pačių benamių (Соловьёва 2004).

Vakarų šalių mokslininkai pastebi, kad didelė dalis benamių yra vieniši ir jaučia, jog visuomenė jų vengia (Rokach, 2005). Įprasto gyvenimo būdo pasikeitimas sukelia baimę, nerimą, agresiją, galbūt todėl namų netekusiems žmonėms – benamiams yra būdingas psichologinis prisilgtumas, įvairios frustracijos, daug savižudybių.

Amžiaus, lyties, išsilavinimo, benamystės trukmės įtaka benamių socialinei atskirčiai

2003 m. atliktame benamių gyvenimo sąlygų tyrime dalyvavo 606 benamiai: 467 vyrai (77,1 proc.) ir 139 moterys (22,9 proc.). Atsižvelgiant į amžių, santuokinį statusą ir lytį benamiai pasiskirsto taip (1 lentelė):

1 lentelė. Benamių sudėtis atsižvelgiant į amžių, lytį ir santuokinį statusą, proc.

Amžiaus grupės	Vyrai	Moterys	Iš viso
Iki 30 m.	14,3	12,4	13,7
30 – 49 m.	54,5	43,4	51,2
50 m. ir vyresni	31,2	44,1	33,7
Santuokinis statusas			
Nevedęs (netekėjusi)	35,6	28,7	33,5
Vedęs (ištekejusi)	9,1	8,1	8,8
Išsituokęs (-usi)	46,2	36,8	43,4
Našlys (-ė)	7,6	21,3	10,6
Gyvenantys neregistruotoje santuokoje	2,6	7,35	3,6

Matome, kad daugiau nei trys ketvirtadaliai benamių – vyrai. Kiek daugiau nei pusė praradusių būstą yra paties aktyviausio darbingo amžiaus (30–49 metų) asmenys. Jaunimas (iki 30 metų) benamių tarpe sudaro nedidelę dalį, tačiau senyvo amžiaus asmenų šioje socialinėje grupėje daug – kas trečias benamis yra vyresnis nei 50 metų.

Daug vyrų išsituokia, todėl galime daryti prielaidą, kad vyrų tapimą benamiais dažnai galėjo nulėmti nesutarimai ir konfliktai šeimoje. Skirtingai vyrai ir moterys vertina gyvenimą neregistruotoje santuokoje. Moterys savo santykius su vyrais dažniau linkę įvardinti santuoka, vyrai į neįregistruotas santuokas žiūri laisviau.

2 Lentelė. Benamių pasiskirstymas atsižvelgiant į išsilavinimą ir lytį, proc.

Igytas išsilavinimas	Vyrai	Moterys	Iš viso
Be išsilavinimo	1,1	3,7	1,7
Pradinis	4,6	7,4	5,1
Nebaigtas vidurinis	13,5	27,2	16,3
Pagrindinis	12,1	17,6	13,2
Bendrasis vidurinis	34,2	25,0	31,7
Specialus vidurinis, aukštesnioji mokykla	26,9	13,2	23,4
Nebaigtas aukštasis	2,0	4,4	2,5
Aukštasis	6,6	2,9	5,8

Iš 2 lentelės matyti, kad benamių moterų išsilavinimas yra mažesnis: pusės jų pagrindinis arba mažesnis išsilavinimas, trečdalis – bendrasis arba specialusis vidurinis išsilavinimas, tik keturios – turi aukštosios mokyklos baigimo diplomą. Benamių vyrų daugiausia (62 proc.) bendrasis vidurinis arba specialusis vidurinis išsilavinimas, o vienas iš penkiolikos yra įgijęs aukštąjį išsilavinimą. Moterų, lyginant su benamiais vyrais, itin mažas formalusis išsilavinimas ir labai menkas profesinis pasirengimas. Galima daryti prielaidą, kad išsaugoti būstą moterys nepajėgė dėl skurdo, nes, neturėdamos gero išsilavinimo ir profesinio pasirengimo, jos, matyt, negalėjo teigiamai spręsti savo būsto problemų.

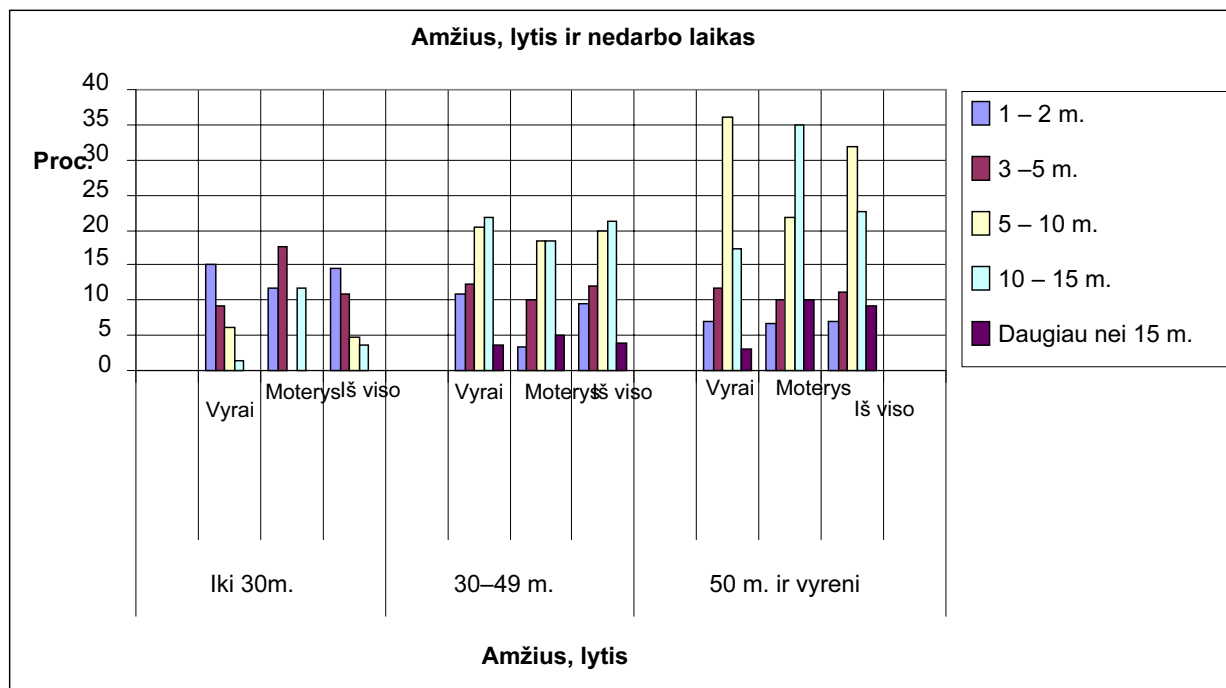
3 lentelė. Benamių pasiskirstymas atsižvelgiant į benamystės trukmę ir lytį, proc.

Benamystės trukmė	Vyrai	Moterys	Iš viso
Iki 1 m.	16,5	22,8	17,1
1–4 m.	28,9	23,5	27,2
5–9 m.	29,9	32,3	30,0
10–19 m.	18,8	14,1	19,1
Daugiau nei 20 m.	5,9	6,6	5,9

Iš 3 lentelės matome, kad penktadalis respondentų būstą prarado iki 1990 m., t. y. jų benamystė prasideda kitoje santvarkoje. Taigi šie duomenys rodo, kad benamystė, nors oficialiai ir nepripažinta, egzistavo ir sovietiniu laikotarpiu. Didžioji apklausos dalyvių dalis (2/3) gyvenamąjį būstą prarado per

dešimtį metų iki apklausos. Toks benamių pasiskirstymas pagal „stažą“ liudija, kad daugiausia rizikos prarasti būstą dabartiniu laikmečiu, kita vertus, šis pasiskirstymas gali atspindėti ir žmogaus organizmo fiziologinių galimybių ribas išgyventi esant itin sunkioms, dažniausiai – ekstremalioms sąlygoms.

Tyrimo metu paaiškėjo, kad esant benamystei labiau pasireiškia moterų nei vyrų socialinė atskirtis. Penkiasdešimties metų ir vyresnių benamių didesnę dalį sudaro moterys. Kas penktas benamis vyras ir kas antra moteris neįgiję jokios specialybės, gal todėl benamės moterys dvigubai dažniau nei vyrai niekuomet neturėjo apmokamo darbo.



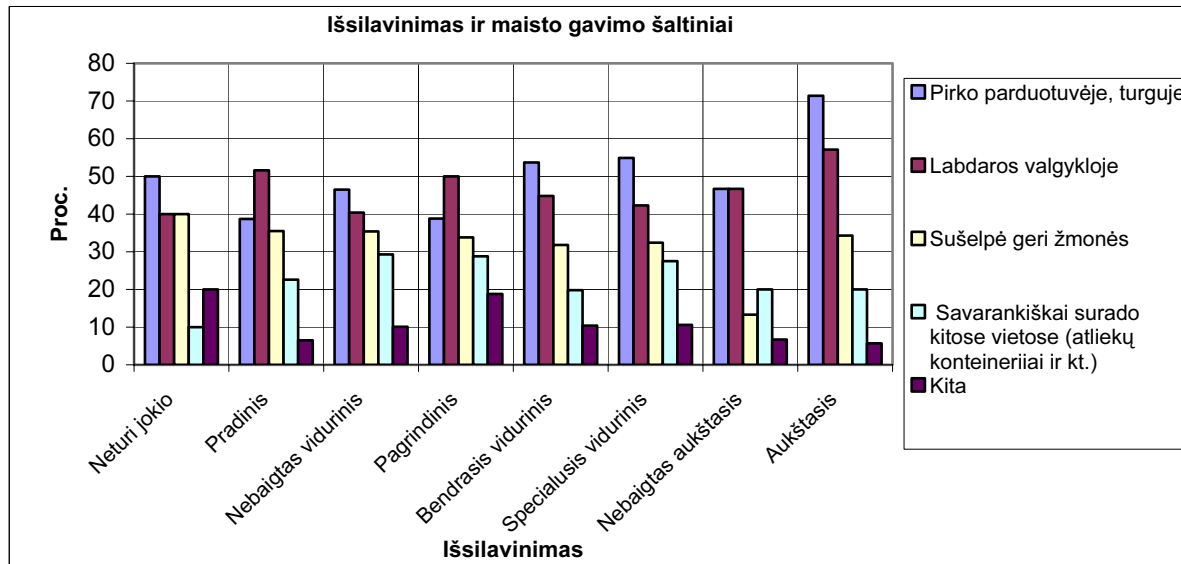
1 paveikslas

Nemaža dalis moterų iki 30 metų visiškai neturi darbo patirties arba ši patirtis labai menka. Trisdešimtmečių ir jaunesnių moterų, patiriančių ypač ilgą nedarbą, yra daugiau nei vyrų. Tokio amžiaus vyrai darbo neturi 1–2 metus, tuo tarpu moterys dažniausiai darbo neturi 3–5 metus ir 10–15 metų. 30–49 metų benamių vyrų ir moterų nedarbo periodas beveik vienodas. Penkiasdešimtmečiai ir vyresni benamiai vyrai darbo dažniausiai neturi 5–10 metų, o moterys 10–15 metų, be to, žymiai daugiau moterų nei vyrų neturi darbo daugiau nei 15 metų.

Benamės iki 30 metų moterys neturi jokių ryšių su bendradarbiais, tuo tarpu kas penktas šio amžiaus vyras tokius ryšius palaiko. Benamių vyrų pajamos yra didesnės nei moterų. Trečdaliu daugiau moterų nei vyrų neturėjo visiškai jokių pajamų. Galima daryti prielaidą, kad gaudamos mažesnes pajamas moterys rečiau nei vyrai gali pirkti maisto ir dėl to dažniau yra priverstos pasikliauti gerų žmonių parama, o tai mažina jų savigarbą ir daro labiau pažeidžiamas. Kalbėdamos apie socialinės pagalbos poreikius, moterys dažniau nei vyrai nurodė nemokamo maisto ir gydymo poreikį. Nemokamo gydymo poreikis moterims gali byloti apie prastesnę nei vyrų jų sveikatos būklę. Šį faktą patvirtina ir tai, jog net trečdalis pačių jauniausių benamių turi invalidumo pažymėjimus. Benamės moterys rečiau nei benamiai vyrai palaiko ryšius su draugais. Didėjant benamystės stažui, moterų ryšiai su draugais tolydžio mažėja. Nė viena 20 ir daugiau metų „benamiauanti“ moteris nebuvo apnakvydinta draugų ir pažįstamų namuose.

Tyrimo metu atskleista, kad kuo didesnis išsilavinimas, tuo geresnės gyvenimo sąlygos, mažesnė atskirtis nuo socialinių ryšių, darbo rinkos, vartojimo.

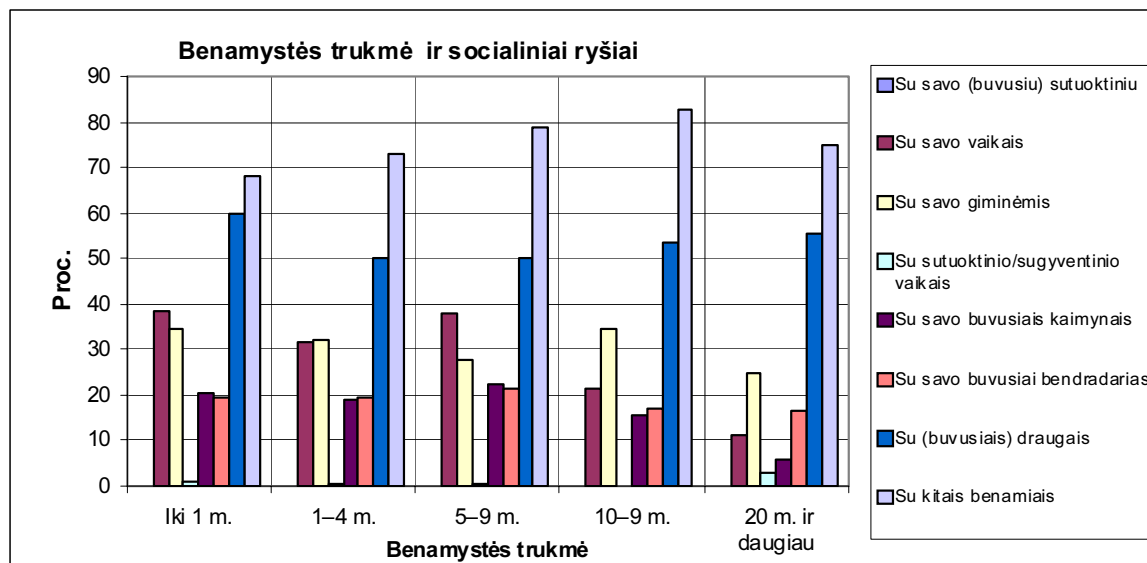
Kuo didesnis išsilavinimas, tuo retesnis 15 metų ir ilgesnis nedarbo periodas. Benamių, įgijusių aukštąjį ar specialųjį vidurinį išsilavinimą, didesnės pajamos, todėl dažniau nei kiti benamiai, jie perka maisto turguje ar parduotuvėje.



2 paveikslas

Turintys aukštesnį išsilavinimą dažniau nei kiti benamiai maitinasi labdaros valgyklose, nakvoja nakvynės namuose, ligoninėse, draugų ar pažįstamų namuose. Jie geriausiai žino apie jiems prieinamas socialines lengvatas – visa tai liudija, apie geresnes jų gyvenimo sąlygas ir gebėjimą lengviau prisitaikyti esant naujam gyvenimo būdai. Asmenys, įgiję aukštąjį išsilavinimą, dažniau nei kiti benamiai yra apdrausti socialiniu draudimu ir turi tai įrodantį socialinio draudimo pažymėjimą. Tai garantuoja jiems bent minimalią socialinės apsaugos sistemos paramą. Ryšius su vaikais, draugais, bendradarbiais taip pat dažniau palaiko asmenys, įgiję aukštesnį išsilavinimą, tai patvirtina ir faktas, kad jie dažniau, nei kiti benamiai, sulaukia pagalbos iš artimųjų bei nakvoja draugų ar pažįstamų namuose.

Tyrimas patvirtino, kad ilgalaikė benamystė didina socialinę atskirtį – nuo darbo rinkos, vartojimo, dalyvavimo visuomenės gyvenime. Dažniausias benamystės trukmės periodas 1–9 metai. Didėjant benamystės „stažui“, didėja ir benamių nedarbo periodas, mažėja pajamos, todėl mažėja vartojimo apimtys, būsto įsigijimo ar išsinuomavimo galimybės. Ilgėjant benamystės periodui vis rečiau perkama maisto, dažniau valgoma labdaros valgyklose arba vis dažniau maisto ieškoma atliekų konteineriuose ir panašiose vietose. Gal todėl asmenys, kurių ilgiausia benamystės patirtis, dažniau nei kiti, pageidauja socialinių pašalpų, nemokamo maisto, nakvynės namų.



3 paveikslas

Ilgiau „benamiaujantys“ yra geriau nei kiti benamiai informuoti apie jiems skirtas socialines lengvatas. Galėtume teigti, kad jie jau moka gyventi gatvėje, čia jų pasaulis. Didėjant benamystės „stažui“, laipsniškai didėja ryšys su kitais benamiais ir tolydžio jis mažėja su vaikais, draugais, giminėmis.

Didėjant benamystės trukmei, mažėja vaikų, draugų ar giminių paramos sulaukiančių benamių, vis dažniau ieškoma institucinės pagalbos. Tai liudija ir toks faktas, kad kuo ilgesnis benamystės „stažas“, tuo rečiau prisiglaudžiama nakčiai draugų ar pažįstamų namuose. Invalido pažymėjimus dažniausiai turi ilgiausiai „benamiaujantys“ asmenys. Tai gali byloti apie gyvenimo be namų keliamą grėsmę asmens sveikatai.

Išvados

1. Teisė turėti namus yra pamatinė žmogaus teisė, tad benamystė ypač paliečia žmogiškąjį asmens orumą. Benamis susiduria su visomis socialinės atskirties dimensijomis: *atskyrimu nuo galimybės vartoti, darbo rinkos, dalyvavimo visuomenės gyvenime (politinių įsipareigojimų bei socialinių ryšių)*.

2. Šie socialinės atskirties aspektai būdingi Lietuvos benamiams. Tai atskleista 2003 m. atlikus reprezentatyvę šalies benamių sociologinę apklausą (visuose jos etapuose dalyvavo straipsnio autorius).

3. Paprastai iki tapimo benamiu (-e) yra ilgas nedarbo laikotarpis. Net kas penktas benamis, kurio benamystės trukmė iki 1 metų, darbo neturi 10–15 metų (tai gali būti susiję su sąlyginai mažu formalioju išsilavinimu – tik trečdalis benamių išsilavinimas yra didesnis už bendrąjį vidurinį).

4. Moterų benamystė kelia didesnę grėsmę jų sveikatai, jos susiduria su didesne smurto, seksualinės prievartos grėsme, dažnai patiria skaudesnę nei vyrai stigmatizacijos procesą. Benamių moterų mažesnis formalusis išsilavinimas nei vyrų. Kas penkta moteris niekuomet neturėjo apmokamo darbo (vyrų tarpe tokių buvo kas dešimtas), moterų pajamos trečdaliu mažesnės nei vyrų, todėl ir maistą parduotuvėse jos perka rečiau nei vyrai. Didėjant benamystės stažui, moterų ryšiai su draugais vis labiau mažėja. Nė viena 20 ir daugiau metų „benamiaujanti“ moteris nebuvo apnakvydinta draugų ir pažįstamų namuose.

5. Skirtingų amžiaus grupių benamystę lemia skirtingi socialinės rizikos faktoriai: jauniausi benamiai dažniausiai atsiduria gatvėje, dėl jaunam amžiui būdingų kraštutinumų, draugų įtakos. Tuo tarpu vyresnieji benamiais tampa praradę darbą, iširus šeimai.

6. Benamių amžius, išsilavinimas, benamystės trukmė lemia ir jų patiriamos socialinės atskirties mastą. Kas antras benamis yra 30–49 metų amžiaus. Mažiausiai tarp benamių asmenų iki 30 metų amžiaus (13,7 proc.). Kuo ilgiau patiriama benamystė, kuo mažesnis išsilavinimas, tuo ilgiau išliekama benamių subkultūros dalimi ir atitinkamai vis gilėja socialinė atskirtis.

Literatūra

1. Barry, B. Social Exclusion, Social Isolation and the Distribution of Income. CASE paper, CASE/12 August 1998. <<http://sticerd.lse.ac.uk/case/publications/papers.asp>> [žiūrėta 2005-10-01].
2. Broom, L.; Bonjen, CH.; Broom, D. H. Sociologija. Esminiai tekstai ir pavyzdžiai. Kaunas, 1992.
3. Crane, M.; Byrne, K.; Ruby, F. The Cause of Homelessness in Later Life: Findings from a 3-Nation Study, Psychological sciences and social sciences; Washington: May 2005. Vol. 60 B (3) p, 152, <<http://proquest.umi.com/pqdweb?did=840795561&sid=4&Fmt=4&clientId=57920&RQT=309&VName=PQD>> [žiūrėta 2005-10-27].
4. Edgar, B.; Doherty, J.; Meert, H. Review of statistics on homelessness in Europe. European observatory on homelessness. 2002, <http://www.feantsa.org/files/transnational_reports/EN_StatisticsReview_2002.pdf> [žiūrėta 2007-12-25].
5. Kanopienė, V.; Mikulionienė, S. Lietuvos benamiai: elgsenos ir nuostatos. *Socialinis darbas*. 2004, Nr. 3(1). <<http://www.mruni.lt/lt/soc.htm>; P.47-62> [žiūrėta 2004-03-27].
6. Kanopienė, V.; Mikulionienė, S. Lietuvos benamiai: gyvenimo sąlygos. *Socialinis darbas*. 2004, Nr. 3(1) <<http://www.mruni.lt/lt/soc.htm>; P.63-72> [žiūrėta 2004-03-24].
7. Kasparavičienė, V. Socialiniai ir ekonominiai visuomenės pakraščiai pastarojo meto lietuvių prozoje. *Filosofija. Sociologija*. Lietuvos mokslų akademija, 2003, Nr. 2, p. 30–36.
8. Kocai, E. Socialinė benamių atskirtis ir jos formavimosi veiksniai (Daktaro disertacija), Vilnius, 2007.
9. Kushel, B., Hahn, J. A., Evans, L., Revolving Doors: Imprisonment among the Homeless and Marginally Housed Population. *Journal of Public Health*, Vol. 95 (10), 2005, p. 1747, <<http://proquest.umi.com/pqdweb?did=909247421&sid=6&Fmt=4&clientId=57920&RQT=309&VName=PQD>> [žiūrėta 2005-06-25].
10. Mikulionienė, S. Socialinė atskirtis: sąvokos samprata ir vartoseną Lietuvoje. *Socialinis darbas*, 2005, Nr. 4(2). <<http://www.mruni.lt/lt/soc.htm>> [žiūrėta 2005-11-25].

11. Poviliūnas, A. Pilietinė visuomenė. Žmogaus socialinė raida. Homo Liber, Vilnius, 2001.
12. Ravenhil, M. Homelessness and Vulnerable Young People: A Social Audit of KeyChange Charity's Supported Accommodation. <<http://sticerd.lse.ac.uk/dps/case/cp/CASEpaper37.pdf>> [žiūrėta 2008-01-03].
13. Rokach, A. The Causes of Loneliness in Homeless Youth, *The Journal of Psychology*, Provincetown: Vol 139, 2005, p. 469, <<http://proquest.umi.com/pqdweb?did=920579391&sid=3&Fmt=4&clientId=57920&RQT=309&VName=PQD>> [žiūrėta 2008-01-07].
14. Surašymo darbuotojo vadovėlis. Statistikos departamentas, Vilnius, 2001.
15. Vosyliūtė, A.; Kasparavičienė, V.; Maniukaitė, G.; Kocai, E. Varguomenė: gyvensena ir vertybės. Socialinių tyrimų institutas. Vilnius, 2004.
16. Wenzel, L.; Koegel, P.; Gelberg, L. Antecedents of Physical and Sexual Victimization among Homeless Women: a Comparison to Homeless Men. *American Journal of Community Psychology*, Vol. 28 (3), 2000, p. 367, <<http://proquest.umi.com/pqdweb?did=2812756&sid=15&Fmt=2&clientId=57920&RQT=309&VName=PQD>> [žiūrėta 2005-11-03].
17. Осинский, И. И.; Хабаева, И. М.; Балдаева, И. Б. Бездомные-дно общества. Социологические исследования. 2003, No 1. <<http://www.ecsocman.edu.ru/socis/msg/205160.html>> [žiūrėta 2007-11-07].
18. Соловьёва, З. Обитатели “Ночлежки” и других благотворительных организаций в перспективе социологии повседневности. Центр независимых социологических исследований (ЦНСИ). <http://www.indep-socres.spb.ru/sbornik9/9_solov.htm> [žiūrėta 2008-01-10].
19. Карлинский, И. Анализ социально и правового положения бездомных в современной России. *Дельта*, Санкт-Петербург, 2004. <http://homeless.ru/index.php?option=com_content&task=view&id=94&Itemid=201> [žiūrėta 2008-01-10].

SOCIAL EXCLUSION OF THE HOMELESS

Justinas Sadauskas

Mykolas Romeris University

Summary

The aim of this paper is to address the living conditions of homeless people and to explore the reasons which determine the social exclusion of homeless men and women. The concept of homelessness is analyzed in this paper. It is reminded that homelessness is not a phenomenon of our time alone. The causes of homelessness are analyzed, especially the specificity of the life of homeless women. Homelessness is treated as a continuous process.

Social demographic characteristic, living conditions (employment and unemployment, income, lodging) and social relations (possession of documents, social insurance, social needs and resources, knowledge of social privileges, relations with other people) of homeless people are analyzed in the context of the results of the survey.

Keywords: social exclusion, concept of homelessness, social relations, lodging, unemployment