

## III. SOCIALINĖS PERMAINOS

### LIETUVOS BENAMIAI: GYVENIMO SĄLYGOS

#### Doc. dr. Vida Kanopienė

Lietuvos teisės universitetas, Socialinio darbo fakultetas, Socialinės politikos katedra  
Valakupių g. 5, 10101 Vilnius  
Telefonas 274 06 05  
Elektroninis paštas spk@ltu.lt

#### Dr. Sarmitė Mikulionienė

Lietuvos teisės universitetas, Socialinio darbo fakultetas, Socialinės politikos katedra  
Valakupių g. 5, 10101 Vilnius  
Telefonas 274 06 05  
Elektroninis paštas spk@ltu.lt

*Pateikta 2004 m. kovo 31 d.*

*Parengta spausdinti 2004 m. balandžio 30 d.*

#### Santrauka

2001 m. gyventojų surašymo duomenys parodė, kad 1250 Lietuvos gyventojų yra benamiai. Šie duomenys tik iš dalies atspindi tikrąją situaciją (surašymo metu buvo remtasi „susiaurinta“ benamystės samprata). Oficialioji statistika, pateikdama tik bendro pobūdžio informaciją apie gyvenamąjį būstą praradusių žmonių socialinę–demografinę sudėtį, neatskleidžia nei šio reiškinio priežasčių, nei socialinių–ekonominių padarinių. Duomenys apie benamių gyvenimo sąlygas, elgseną ir nuostatas yra būtini siekiant kryptingai formuoti socialinės politikos priemones, ieškant būdų, kaip šią gyventojų grupę, esančią giliausioje socialinėje atskirtyje, integruoti į visuomenę.

Remiantis originalaus atrankinio sociologinio „Benamių gyvenimo sąlygų“ tyrimo, atlikto 2003 metais, duomenimis, straipsnyje nagrinėjamas benamystės Lietuvoje reiškinys, pateikiamas socialinis–demografinis Lietuvos benamių portretas, analizuojamos jų gyvenimo sąlygos.

**Pagrindinės sąvokos:** benamystė, socialinė atskirtis, gyvenamasis būstas, gyvenimo sąlygos, nakvynės vietos.

#### Ižanga

ES šalyse moksliniai benamystės tyrimai, ilgą laiką plėtojęsi kaip sudėtinė būsto tyrimų (angl. *housing research*) dalis, pasižymi tam tikromis teorinėmis tradicijomis ir sukaupia gana gausia empirine medžiaga, liudijančia, kad, nepaisant individų teisės į būstą užtikrinimo šių šalių konstitucijose arba kituose įstatymuose, praktiškai ji nėra įgyvendinta. Todėl benamystės problemų sprendimui skiriama daug dėmesio formuojant valstybių socialinę politiką ne tik aprūpinimo būstu, bet ir užimtumo, šeimos, sveikatos ir kitose srityse. Benamystė šiandien

tapo ir vienu svarbiausiu socialinės atskirties<sup>1</sup> teorinio diskurso klausimų, pabrėžiami ne tik teisiniai, bet ir socialiniai, psichologiniai, ekonominiai ir demografiniai šios daugialypės problemos aspektai.

Lietuvoje benamystės problemos iki pastarųjų metų didžiausio atgarsio sulaukdavo žiniasklaidoje, kurios atstovai, aprašydami pavienius atvejus arba įvykius, taip siekia pritraukti visuomenės dėmesį. Pirmieji statistikos duomenys apie benamius, paskelbti spaudoje apibendrinus 2001 metų gyventojų surašymo duomenis, pateikė informaciją apie šių žmonių skaičių ir demografinę sudėtį, tačiau neatsakė į daugelį opių klausimų: Kas iš tiesų yra žmonės, vadinami valkatomis, elgetomis, šiukšlyno arba gatvės žmonėmis? Kaip jais tampama? Kaip tokiais netapti? Kaip jiems geriausiai padėti?

Tai klausimai, atsakymai į kuriuos turėtų būti svarbūs ne tik šalies socialinės politikos rengėjams, bet ir socialiniams darbuotojams, nevyriausybinų organizacijų nariams, visiems, kurie savo kasdienėje praktinėje veikloje siekia spręsti didžiausioje socialinėje atskirtyje atsidūrusių individų problemas. Šio straipsnio tikslas yra pristatyti unikalią informaciją, gautą pirmojo Lietuvos benamių atrankinio sociologinio tyrimo<sup>2</sup> metu. Pirmame straipsnio skyriuje daugiausia dėmesio skiriama metodologiniams šios aktualios socialinės problemos aspektams – benamystės teorinės sampratos ir jos masto nustatymo klausimams, antroje dalyje aptariami benamių sociologinio tyrimo metodologiniai klausimai, trečioje – penktoje dalyse pristatomi atlikto benamių empirinio tyrimo rezultatai: pateikiamos benamių socialinės demografinės charakteristikos, atskleidžiamos benamystės priežastys ir trukmė, analizuojamos benamių gyvenimo sąlygos (pajamų šaltiniai, nakvynės vietos ir mityba).

## 1. Teorinės benamių tyrimo prielaidos

**Aktualumas.** „Socialinės atskirties“ sąvoka yra kompleksinė, ji įtraukia kelias atskyrimo dimensijas. Socialinė individo arba grupės atskirtis pasireiškia tuo, kad jie yra atskirti nuo darbo rinkos (nuo pajamas kuriančios veiklos), vartojimo (turimos pajamos neleidžia užtikrinti net pagrindinių poreikių), galimybių daryti įtaką šalies politiniam gyvenimui. Be to, jie yra atskirti socialiai (jų socialiniai ryšiai tokie silpni, kad jie nutolsta nuo visuomeninių ir ekonominių vertybių) (Kutsar, 1997; Barry, 1998; Poviliūnas, 2001; Understanding, 2002).

„Socialinės atskirties“ sąvoka nėra tapati „skurdo“ sąvokai. Be nepritekliaus, ji apima ir daugybę socialinių aspektų – socialinių ryšių kokybę daugumai žmonių įprastuose socialiniuose tinkluose (šeima, giminės, draugai, bendradarbiai) ir stigmatizavimo problemą (pažeidžiamiausių socialinių grupių nariai, siekdami reintegracijos į visuomenę, dažniausiai turi įveikti aplinkinių panieką ir atsiribojimą (Kasparavičienė, 2003)). Socialinės atskirties tyrimai rodo, kad dažniausiai atskirtis vienoje srityje yra glaudžiai susijusi su atskirtimi kitose srityse (Understanding, 2002). Be to, svarbus socialinės atskirties būsenos rodiklis yra jos priverstinis pobūdis, neatsižvelgiant į jo asmeninį norą arba nenorą (Barry, 1998). Šio autoriaus nuomone, savanoriško atsiskyrimo nebūna, jis yra tik tariamai savanoriškas, pavyzdžiui, vargu ar atskirtį galima traktuoti kaip savanorišką, kai žmogus atsisako profesinių pareigų minute anksčiau nei būtų atstatydingas (Barry, 1998). Tais atvejais, kai žmogus atsitraukia iš tiesų savanoriškai, kalbama apie socialinę izoliavimąsi, o ne atskirtį.

Teoriškai galime teigti, kad benamystė yra individo atskirtis, pasireiškianti tik vartojimo srityje, tačiau dažniausiai žmonės, neturintys nuolatinio būsto, patiria atskirtį ir kitose gyvenimo srityse. Akivaizdu, kad tokios žmonių grupės egzistavimas negali nekelti susirūpinimo

<sup>1</sup> Nors „socialinės atskirties“ terminas Europos šalių socialiniame diskurse pradėtas vartoti palyginti neseniai, šiandien jis sėkmingai pritaikytas daugelio valstybių socialinėje politikoje. Lietuvai integruojantis į ES, jis imtas vartoti ir mūsų šalies praktikoje, pirmiausia kalbant apie labiausiai skurstančias visuomenės grupes – šeimas, priklausančias nuo socialinių išmokų, bedarbius, vadinamųjų „probleminių“ regionų gyventojus.

<sup>2</sup> „Benamių gyvenimo sąlygų tyrimas“ yra pagal 2000 Phare Access programos vykdomo projekto „Socialinė integracija ir žmogaus socialinė raida permainų laikotarpiu Lietuvoje“ sudėtinė dalis. Projekto vykdytojas – viešoji įstaiga „Socialinės politikos grupė“, partneriai – Lietuvos teisės universitetas ir Ekonomikos raidos centras (Bulgarija). Straipsnio autorės yra apklausos anketos bendraautorės, jos dalyvavo apklausoje ir atliko jos rezultatų analizę.

visuomenėje, siekiančioje socialinės–ekonominės pažangos, kuri sunkiai įsivaizduojama be stabilumo ir piliečių sutelktumo. Individas, atskirtas nuo dalyvavimo socialiai reikšmingoje veikloje, yra „prarastas“ visuomenei ne tik tiesiogine – žmogiškųjų išteklių prasme, bet ir netiesiogine – jis yra potencialios grėsmės aplinkiniams šaltinis.

Siekiant užkirsti kelią benamystei ir išvengti jos keliamų skaudžių socialinių padarinių, būtina pažinti šį reiškinį ir jo formavimosi mechanizmus. Nesukūrus reikiamų prevencijos mechanizmų, galima tikėtis, kad ateityje dėl tam tikrų socialinių ekonominių procesų sklaidos (nesustabdžius nedarbo mastų didėjimo ir skurdo plitimo, nesugebėjus išvengti beraščių gausėjimo, neužtikrinus sėkmingo įvairių rizikos grupių atstovų (grįžusių iš įkalinimo įstaigų, sergančių priklausomybės ligomis ir kt.) ir gausėjančio imigrantų būrio integravimosi į visuomenę, benamių sparčiai daugės. Taigi ignoruojant šią problemą šiandien, ateityje ji dar paąstres.

Galima teigti, kad Lietuvoje benamių problemos vis dar yra visuomenės dėmesio „periferijoje“. Nors informacijos apie benamių reiškinį pasirodo žiniasklaidoje, tačiau ji fragmentiška, subjektyvi, neretai persmelkta stereotipų, skatinančių arba neapkęsti ir vengti žmonių, likusių be namų, arba gaudintis dėl jų sunkaus likimo. Pasigendama objektyvių ir pagrįstų duomenų, kuriais remiantis galima būtų formuluoti veiksmingus paramos benamiams politikos principus.

Socialinės politikos grupės inicijuotas Lietuvos gyventojų, neturinčių būsto, gyvenimo sąlygų tyrimas suteikė unikalią galimybę apibrėžti būstą praradusius žmones, pažinti jų gyvenimo sąlygas, atskleisti pagrindines problemas ir poreikius, kartu rasti atsakymus į daugelį svarbių klausimų.

**„Benamystės“ sąvokos apibrėžimo problema.** Kasdieniuose pokalbiuose benamystė dažniausiai suprantama tiesiog kaip būsto problema, tačiau, pavyzdžiui, Didžiojoje Britanijoje, kur benamystės tyrimai turi gana ilgą istoriją ir yra subrandintas conceptualus požiūris į problemą, mokslininkai savo darbuose (Robson, Poustie, 1996; Fitzpatrick, Kemp, Klinker, 2000 ir kt.) pateikia sistemingą ir išsamią benamystės sampratą. Susipažinus su galimomis benamystės traktuotėmis (1 lentelė), tampa akivaizdu, kad ši sąvoka vartojama labai įvairiai. Todėl, siekiant ją korektiškai vartoti, visada būtina apibrėžti, koks jos turinys kiekvienu konkrečiu atveju. Pirmuosius du benamystės apibrėžimus galėtume apibendrintai pavadinti akivaizdžia benamyste, tuo tarpu kiti apibrėžimai išplečia „benamystės“ sąvokos ribas, nes apimama ir vadinamoji paslėpta benamystė.

#### 1 lentelė. Benamystės kategorijos ir kriterijai

| Kategorija  | Apibūdinimas  |
|---|---|
| <b>1. Neturintieji stogo virš galvos.</b>   | Pati siauriausia sąvoka; apima asmenis, neturinčius jokio būsto, pvz., nakvojančius po atviru dangumi, naujai atvykusius migrantus, potvynių arba gaisrų aukas.   |
| <b>2. Neturintieji namų</b> (neįstengiantieji įsigyti arba išlaikyti nuosavos saugios, minimalius poreikius atitinkančios gyvenimo erdvės arba neturintieji teisės į ją). | Platesnė sąvoka; apima ne tik asmenis, neturinčius būsto, bet ir gyvenančius laikino gyvenimo įstaigose (nakvynės namuose, vaikų namuose, įkalinimo įstaigose ir pan.) arba gyvenančius benamiams skirtuose bendrabučiuose, pabėgėlių stovyklose, taip pat institucijose (psichiatrijos arba slaugos ligoninėse, reabilitacijos įstaigose, darbovietėse), kurios nepritaikytos ilgai gyventi. |
| <b>3. Turintieji nesaugų arba nenuolatinį būstą.</b>  | Asmenys, laikinai apsistoję pas draugus arba gimines, nuomininkai, įpareigoti išsikelti, neteisėtai apsigyvenę nuosavo būsto neturintys naujakuriai.  |
| <b>4. Turintieji nepriimtinas būsto sąlygas.</b>  | Asmenys, gyvenantys nesaugiam arba laikinam būste, taip pat gali būti priskiriami benamių kategorijai. Tai asmenys, gyvenantys perpildytuose, minimalių higienos normų neatitinkančiuose būstuose, netgi tie asmenys, kurie savo gyvenamojoje vietoje jaučia grėsmę asmeniniam saugumui arba psichologinei gerovei.   |
| <b>5. Priverstinis ilgalaikis dalijimasis būstu</b>   | Asmenys, kurie ne savo noru ilgą laiką dalijasi bendru būstu, nes niekas iš jų nepajėgia įsigyti arba išlaikyti atskiro būsto.  |

*Šaltinis:* Fitzpatrick, Kemp, Klinker, 2000, p. 8–10.

[vairių šalių praktikoje taikomi oficialieji benamystės apibrėžimai taip pat yra gana skirtingi (2 lentelė). Galima labai siaura benamystės samprata, kai benamiais vadinami tik tie asmenys, kurie nakvoja po atviru dangumi. Tačiau, kaip žinome, asmenys, neturintys būsto, epizodiškai nakvoja ir „po stogu“, tam nepritaikytose vietose (laiptinėse, rūsiuose, kanalizacijos šuliniuose, šiluminėse trasose, pašiūrėse šalia sąvartyno ir pan.). Dalis benamių epizodiškai turi galimybę nakvoti netgi tam specialiai pritaikytose vietose – laikinuose nakvynės namuose. Benamiais taip pat laikomi ir tie asmenys, kurie gyvena įvairiose institucijose (pvz., vaikų globos įstaigose, ligoninėse, įkalinimo įstaigose ir kt.) arba glaudžiasi pas gimines arba draugus, tačiau bet kuriuo metu gali atsidurti gatvėje, nes nuosavo būsto neturi. Akivaizdu, kad Lietuvoje priimtas benamystės apibrėžimas yra minimalistinis: tikslinės grupės dydis sąmoningai susiaurintas, netgi tie benamiai, kurie surašymo metu turėjo galimybę naudotis nakvynės namų paslaugomis, nepateko į benamių kategoriją (2 lentelė).

2 lentelė. Benamystės apibrėžimai kai kuriose Europos šalyse

| Šalis / institucija   | Apibrėžimas  |
|---|--|
| <b>Danija</b><br><i>Socialinė apeliacinė taryba</i>                         | Asmenys, turintys specifinių socialinių problemų, neturintys nuosavo būsto (arba negalintys jame gyventi) ir kuriems reikia vietos apsigyventi teikiant visokeriopą pagalbą.   |
| <b>Suomija</b><br><i>Būsto rinkos tyrimai</i>                               | <ul style="list-style-type: none"> <li>• Asmenys, nakvojantys laiptinėse, gatvėje;</li> <li>• Gyvenantieji benamių nakvynės namuose, globos įstaigose, ligoninėse arba reabilitacijos įstaigose dėl to, kad neturi būsto;</li> <li>• Asmenys, kurie bus greitai paleisti iš įkalinimo įstaigų ir neturi kur apsigyventi;</li> <li>• Laikiniai apsigyvenusius pas draugus arba gimines.</li> </ul>    |
| <b>Vokietija</b><br><i>Federalinis statistikos biuras (benamių tyrimai)</i> | <ul style="list-style-type: none"> <li>• Nuolatiniai benamiai;</li> <li>• Neturintieji buto/namo, laikinai apsistojusieji institucinėse įstaigose;</li> <li>• Asmenys, kuriems gresia benamystė;</li> <li>• Asmenys, gyvenantys nepriimtiniomis sąlygomis;</li> <li>• Pabėgėliai ir prieglobsčio ieškotojai, gyvenantys laikinuose būstuose.</li> </ul>  |
| <b>Švedija</b><br><i>Nacionalinė sveikatos ir gerovės taryba</i>            | <ul style="list-style-type: none"> <li>• Asmenys, neturintys jokio nuosavo arba nuomojamo būsto ir nuolat negyvenantys kieno nors namuose, turintys laikinas gyvenamasias vietas arba nakvojantys tam netinkamose vietose;</li> <li>• Gyvenantys instituciniuose namuose priskiriami benamiams, jeigu jiems per tris mėnesius reikia šias įstaigas palikti ir jie neturi kur apsigyventi.</li> </ul> |
| <b>Lietuva</b><br><i>Gyventojų ir būstų surašymas (2001)</i>                | <ul style="list-style-type: none"> <li>• Benamiai – asmenys, neturintys nuolatinės gyvenamosios vietos ir lėšų bent minimaliam būstui išsinuomoti arba nusipirkti.</li> </ul> <p>(Asmenys, neturintys nuolatinės gyvenamosios vietos arba laikinai negalintys ja naudotis ir laikinai gyvenantys instituciniuose namuose, priskiriami gyvenančiųjų institucijų namuose kategorijai.)</p>             |

Šaltinis: European Observatory on Homelessness; Surašymo darbuotojo vadovėlis. – Vilnius, Statistikos departamentas, 2001, p. 43.

**Benamystės priežastys.** Aptariant benamystę, dažnai pabrėžiama, kad gyvenimas neturint nuolatinio būsto yra tam tikrų individo asmeninių psichologinių savybių arba elgsenos padarinys: pavyzdžiui, manoma, kad benamystę lemia tam tikros elgsenos patologijos, susijusios su psichinėmis ligomis arba priklausomybe nuo žalingų įpročių. Kita vertus, benamystė gali būti tam tikrų neigiamų aplinkybių arba įvykių šeimoje padarinys (pvz., tėvų arba partnerių smurto, privertusio palikti namus).

[manomas ir struktūrinis požiūris į benamystę. Tokiu atveju šio reiškinių egzistavimas kildinamas ne tiek iš žmogaus asmeninių savybių, kiek suprantamas kaip egzistuojančios socialinės struktūros rezultatas: pavyzdžiui, teigiama, kad aukštas nedarbo lygis ir žemi atlyginimai tarsi savaime užprogramuoja, kad tam tikra dalis žmonių negali įsigyti arba išlaikyti

būsto. Kitas svarbus objektyvus benamystę lemiantis veiksnys – nekilnojamo turto rinkoje nepakankamai išplėtotą visų visuomenės sluoksnių poreikius ir galimybes atitinkančių būstų pasiūla, nepakankamas būstų mobilumas (nelengva keisti būstą dėl kintančių poreikių ir galimybių). Šiais atvejais dalis atsakomybės priskiriama socialinės paramos sistemai, nepajėgiančiai užtikrinti, kad kritiniu gyvenimo momentu paramą laiku gautų visi gyventojai, kuriems jos reikia.

Ko gero, atsirastų nemažai žmonių, aiškinančių benamystę kaip pačių benamių sąmoningą gyvenimo būdo pasirinkimą. Šio požiūrio išeities taškas yra skurdo arba benamystės subkultūra. Nors ir šis požiūris pasižymi kontroversiškumu – galima diskutuoti, kokiai daliai benamių toks gyvenimo būdas iš tiesų buvo „gyvenimo svajonė“, akivaizdu, kad ilgalaikiai benamiai, valkatos, elgetos iš tiesų ilgai būna priversti prisitaikyti prie savo statuso ir netgi sukuria savitą subkultūrą.

**Statistikos duomenys apie benamius.** Sovietmečiu Lietuvoje benamystės egzistavimo galimybė Lietuvoje nebuvo pripažįstama, taigi nebuvo poreikio ją apibrėžti. Tačiau esminių ir sparčių permainų laikotarpis vertė įvardyti ne vieną „naują“ socialinę žmonių grupę. Lietuvos visuomenės socialinės stratifikacijos paletėje atsirado ne tik bedarbiai ir asmenys, gyvenantys iš pašalpų, bet ir narkomanai, prostitutės, benamiai. 2001 metais siekiant kuo tiksliau surašyti Lietuvos gyventojus, atsirado būtinybė aiškiai apibrėžti „benamio“ sąvoką. Kaip buvo pažymėta, šalie statistikoje buvo priimtas vienas atsargiausių apibrėžimų, taip sąmoningai neplečiant šiai kategorijai priskirtinų asmenų sąrašo.

3 lentelė. Benamystės lygis kai kuriose Europos šalyse 1995-taisiais

| Šalys                | Gyventojų skaičius milijonais | Benamių skaičius (įvertintas) | Santykinis benamių skaičius (1000-ui gyventojų) |
|----------------------|-------------------------------|-------------------------------|---|
| Vokietija            | 80,4                          | 1 030 000                     | 12,8  |
| Jungtinė Karalystė   | 57,9                          | 642 980                       | 11,0  |
| Italija              | 56,9                          | 152 000                       | 2,7   |
| Belgija              | 10,0                          | 26 379                        | 2,6   |
| Liuksemburgas        | 0,3                           | 2870                          | 2,0   |
| Airija               | 3,5                           | 5000                          | 1,4   |
| Graikija             | 10,3                          | 10 000                        | 1,0   |
| Ispanija             | 39,1                          | 29 659                        | 0,7   |
| Danija               | 5,1                           | 2947                          | 0,6   |
| <b>Lietuva, 2001</b> | <b>3,49</b>                   | <b>1250</b>                   | <b>0,4</b>                                      |
| Portugalija          | 12,8                          | 152 000                       | 0,2   |
| Estija, 2000         | 1,4                           | 400                           | 0,03  |
| Latvija, 2000        | 2,4                           | 100                           | 0,004   |

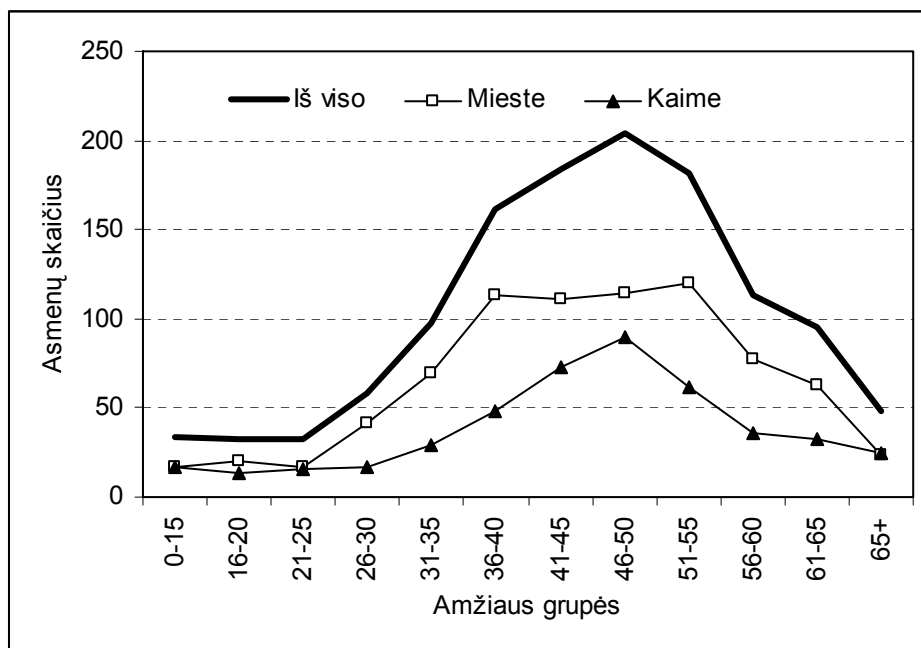
Šaltinis: European Observatory on Homelessness; Benamiai, 2003; Žmonės, 2004.

Nelengva nustatyti, kiek benamystės reiškinys paplitęs vienoje arba kitoje šalyje, nes tvarkyti žmonių be būsto apskaitą itin keblu. Tiesiogiai palyginti benamystės paplitimą šalyse apskritai neįmanoma, nes nė viena šalis neturi tikslių duomenų apie šiuos žmones. Kita vertus, kriterijai, kuriais vadovaujamosi priskiriant asmenis šiai gyventojų kategorijai, skiriasi. 3-oje lentelėje pateiktų duomenų apie benamystės lygį kai kuriose Europos šalyse pažintinė vertė yra ne tiek padėties įvairiose šalyse palyginimas, kiek tai, kad jie atskleidžia, kaip benamystės apibrėžimas daro įtaką benamystės lygiui.

Taigi 2001 metų Gyventojų surašymo metu surašinėtojams kartu su savivaldybės ir surašymo komisijų atstovais besilankant atsitiktinėse vietose, kanalizacijos šuliniuose, sąvartnuose, šiluminėse trasose ir remiantis savivaldybėse ir įvairiose socialinės pagalbos įstaigose esančiais benamių sąrašais bei kita medžiaga, pavyko surašyti 1250 Lietuvos gyventojų (iš jų 940 vyrų ir 310 moterų), kurie pagal Statistikos departamento apibrėžimą atitiko

benamio kriterijus (Benamiai, 2003). Nepaisant to, kad daugiausia benamių buvo surašyta didžiųjų miestų rajonuose, duomenys rodo, kad, lyginant su visos šalies gyventojų urbanizacijos lygiu, (68 proc. gyventojų gyvena miestuose), benamių populiacijos urbanizacijos lygis yra kiek žemesnis (miestuose surašyti benamiai sudarė 63 proc., o kaimo vietovėse – atitinkamai 37 proc.) (Benamiai, 2003).

Tarp benamių vyrauja 30–60 metų asmenys, jaunimo dalis sąlygiškai nedidelė, tačiau itin reikšminga yra tai, kad tarp Lietuvos benamių net 3 proc. sudaro vaikai iki 15 metų. Gana gausi yra vyresnio amžiaus benamių grupė (1 pav.).



1 pav. Benamių sudėtis pagal amžių ir gyvenvietės tipą (absoliutūs skaičiai)

Šaltinis: Žmonės, neturintys nuolatinės gyvenamosios vietos, 2004.

Statistikų užfiksuota benamių sudėtis pagal tautybę – „dauguma (70 proc.) surašytų Lietuvoje gyvenančių benamių – lietuviai, rusai sudarė 13 proc., lenkai – 10 proc., kitų tautybių asmenys – 7 proc.“ (Žmonės, neturintys nuolatinės gyvenamosios vietos, 2004) – verčia ateityje atliekant benamių tyrimus kruopščiau panagrinėti, ar 10 procentinių punktų skirtumas (pagrindinė tautybė – lietuviai iš visų Lietuvos gyventojų sudaro 80 proc.) yra statistinė paklaida, ar vis dėlto galima kalbėti apie tai, kad tautinių mažumų atstovai labiau rizikuoja atsikurti šioje atskirties grupėje.

Surašymo metu Lietuvoje veikė 21 nakvynės namai ir vienas motinos ir vaiko pensionas, juose laikiną prieglobstį gavę asmenys buvo surašyti ne kaip benamiai, o kaip institucinių namų gyventojai, nors faktiškai jie neturėjo nuolatinio būsto. Taip buvo klasifikuoti ir daugiau nei 600 asmenų, iš kurių 4/5 sudarė vyrai (Žmonės, neturintys nuolatinės gyvenamosios vietos, 2004). Taigi galima būtų manyti, kad Lietuvoje 2001 metų balandį galėjo būti mažiau nei 2000 gyventojų, neturinčių nuolatinio gyvenamojo būsto.

## 2. Tyrimo atlikimas ir metodologinės prielaidos

**Lauko darbai.** 2003 m. balandžio–birželio mėnesiais viešoji įstaiga „Socialinės politikos grupė“ atliko Lietuvos gyventojų, neturinčių gyvenamojo būsto, sociologinį tyrimą. Atrančinio tyrimo metu buvo apklausti 606 būsto neturintys asmenys. Kadangi jie neturi nuolatinės gyvenamosios vietos, apklausa buvo atliekama laikinose benamių nakvynės vietose (nakvy-

nės namuose, geležinkelio ir autobusų stotyse ir kt.), maitinimosi vietose (labdaros valgyklose), taip pat ten, kur šie žmonės dažniausiai sutinkami (prie atliekų konteinerių, sąvartynuose ir pan.). Tyrimas apėmė Vilniaus, Kauno, Klaipėdos, Panevėžio, Šiaulių, Alytaus, Širvintų, Švenčionių ir kitų miestų ir kaimo gyvenviečių benamius.

**Tyrimo metodas.** Kadangi tokio pobūdžio tyrimas buvo pirmas Lietuvoje, jo tikslai buvo bendresnio pobūdžio – įvertinti benamystę ir jos priežastis, numatyti priemones benamių problemoms spręsti. Todėl itin svarbu buvo maksimaliai siekti reprezentatyvumo – atstovauti visiems benamių sluoksniams. Tyrime buvo taikomas standartizuoto asmeninio interviu metodas (apie 40 uždarų ir atvirų klausimų), respondentų atsakymus anketose žymėjo apklausėjai. Interviu atliko Lietuvos teisės universiteto Socialinio darbo fakulteto, Vilniaus universiteto Ekonomikos fakulteto, Vilniaus pedagoginio universiteto studentai, išklausę instruktažus. Standartizuoto interviu metodo pasirinkimas leido greičiau apdoroti gautus duomenis ir atsakyti į visus tyrėjų grupės iškeltus darbo klausimus: benamystės samprata ir mastas, benamių socialinės demografinės charakteristikos (įskaitant sveikatos būklę ir užimtumą), benamių gyvenimo sąlygos, asmeniniai ir struktūriniai benamystės veiksniai, benamių gaudama ir pageidaujama socialinė parama.

Tačiau parinktas tyrimo metodas atskleidė ir kai kuriuos trūkumus: struktūrinio interviu metodas iš dalies nuskurdino kai kurių respondentų benamystės patyrimo aprašymą, kai kurie apklausėjai pranešė pastebėję respondentų nenuoširdumą atsakant į „formalius“ klausimus. Tikėtina, kad taikant kitus metodus, pavyzdžiui, laisvo pokalbio metodą arba stebėjimą, būtų galima išvengti minėtų trūkumų.

**Darbinis benamystės apibrėžimas.** Statistikos departamento vartotą benamystės sampratą (benamiai – asmenys, neturintys nuolatinės gyvenamosios vietos ir lėšų bent minimaliam būstui išsinuomoti arba nusipirkti, bet laikino gyvenimo įstaigose apsigyvenusieji į šią kategoriją neįtraukiami) galime traktuoti kaip oficialųjį nacionalinį benamystės apibrėžimą, atitinkantį 1 lentelės pirmąją poziciją. Atliekant pirmąjį atrankinį Lietuvos benamių tyrimą, buvo vadovautasi kiek platesniu apibrėžimu: potencialiais respondentais galėjo būti visi asmenys, neturintys nuolatinio būsto, nepaisant to, ar jie tikrai neturi jokio stogo, ar turi bent svetimą, laikiną stogą virš galvos (žr. 1 lentelės antrąją poziciją).

**Duomenų validumas.** Prieš pristatant tyrimo rezultatus, būtina įvertinti gautų duomenų validumą, t. y. ar jie pakankamai gerai atspindi generalinę visumą. Palyginę atitinkamus atrankinio tyrimo duomenis su 2001 m. Lietuvos gyventojų surašymo metu surašytų benamių charakteristikomis (4 lentelė), galime teigti, kad atrankinio tyrimo respondentų pasiskirstymas pagal lytį, amžių ir išsilavinimą gana tiksliai pakartoja Statistikos departamento skelbiamus duomenis.

4 lentelė. Benamių atrankos reprezentatyvumas

|                                 | Atranka          | Gyventojų<br>surašymas, 2001 m. | Atrankos ir generalinės visumos<br>palyginimas |
|---------------------------------|------------------|---------------------------------|--|
| Benamių skaičius                | 606              | 1250                            | 48 proc.                                       |
| <i>Jų pasiskirstymas pagal:</i> | <i>Procentai</i> | <i>Procentai</i>                | <i>Procentiniai punktai</i>                    |
| A. lytį                         | 100              | 100                             | –  |
| Vyrai                           | 77               | 75                              | + 2  |
| Moterys                         | 23               | 25                              | – 2  |
| B. amžių                        | 100              | 100                             | –  |
| iki 30 m.                       | 14               | 13                              | + 1  |
| 31– 49 m.                       | 51               | 52                              | – 1  |
| 50 m. ir vyresni                | 34               | 35                              | – 1  |
| Nenurodė                        | 1                | 0                               |  |
| C. išsilavinimą                 | 100              | 100                             | –  |
| Pagrindinis arba žemesnis       | 37               | 41                              | – 4  |
| Vidurinis arba aukštesnis       | 55               | 51                              | + 4  |
| Aukštasis arba neb. aukštasis   | 8                | 14                              | – 6  |
| Nenurodė                        | 0                | 4                               |  |

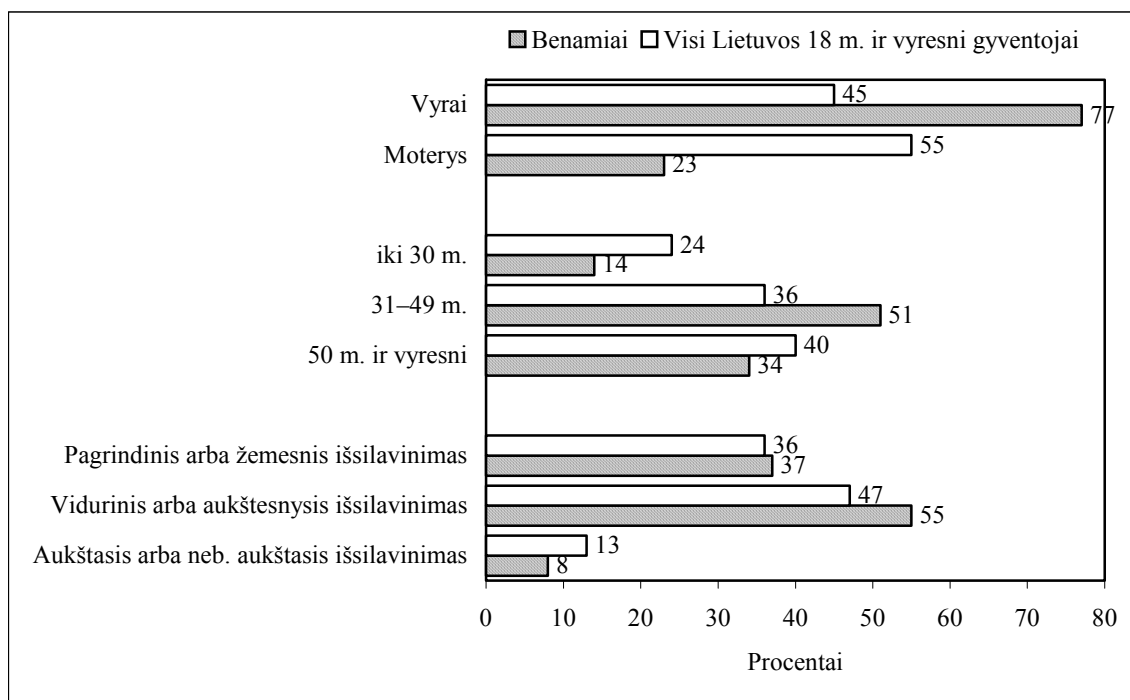
Šaltiniai: benamių tyrimo duomenys; Benamiai: kiek jų ir kokie jie, 2003.

Be jokios abejonės, turime atsižvelgti į tai, kad tiek gyventojų surašymo metu surašyti benamiai, tiek benamių atrankinio tyrimo dalyviai, ko gero, atstovauja tik ledkalnio viršūnei – benamių „elitui“, tiems, kurie patenka į nakvynės namus, pietauja labdaros valgyklose arba kaip nors kitaip yra „matomi“. Visai tikėtina, kad tam tikra dalis (o galbūt ir didžioji dalis) benamių, esančių giliausioje atskirtyje, lieka nepažinta.

### 3. Socialinės–demografinės benamių charakteristikos

**Amžius, lytis, išsilavinimas.** Trys ketvirtadaliai (77 proc.) benamių – vyrai, pusė praradusių gyvenamąjį būstą (51 proc.) yra paties aktyviausio darbingo amžiaus (30–49 metų) asmenys. Jaunimas (iki 30 metų) tarp benamių sudaro nedidelę dalį (14 proc.), tačiau senyvo amžiaus asmenys šioje socialinėje grupėje sutinkami gana dažnai – kas trečias (34 proc.) benamis yra vyresnis nei 50 metų (1 ir 2 pav.). Benamiai vyrai pasižymi jaunesne amžiaus sudėtimi: 50 metų ir vyresnių asmenų dalis tarp jų sudaro 31 proc., tuo tarpu tarp moterų – net 43 proc.

Palyginę benamių demografines charakteristikas su atitinkamo amžiaus visų Lietuvos gyventojų charakteristikomis (2 pav.), galime teigti, kad vyrai labiau nei moterys rizikuoja susidurti su benamyste, dažniau benamiais tampa vidutinio ir vyresnio amžiaus ir sąlygiškai žemesnio išsilavinimo asmenys.



2 pav. Benamių ir 18 metų bei vyresnių Lietuvos gyventojų demografinių charakteristikų – lyties, amžiaus, išsilavinimo – palyginimas (proc.)

Šaltiniai: benamių tyrimo duomenys; Gyventojų statistika, 2004.

Dauguma benamių yra išsiskyrę asmenys: 46 proc. vyrų ir 36 proc. moterų. Maždaug trečdalis apklaustųjų save priskyrė viengungiams (35 proc. vyrų ir 28 proc. moterų), našlių proporcija yra tris kartus didesnė tarp moterų (21 proc., lyginant su 7 proc.). Tik 9 proc. vyrų ir 8 proc. moterų yra susituokę, o 4 proc. gyvena neregistruotoje santuokoje (moters kiek dažniau nei vyrai – atitinkamai 7 proc. ir 3 proc.).



Daugiau nei pusė (57 proc.) benamių turi vaikų, nemaža dalis (beveik 40 proc.) jų vaikų yra jaunesni nei 18 metų. Tik vienas iš dvidešimties turinčių vaikus benamių vyrų ir viena iš penkių benamių moterų juos globoja patys. Benamių vyrų vaikus dažniausiai globoja jų buvusios sutuoktinės, tuo tarpu benamių moterų vaikai dažniausiai yra vaikų namuose arba juos prižiūri giminės. Daugiau nei pusė benamių vaikų gyvena savarankiškai.

Benamių moterų išsilavinimas yra žemesnis: 55 proc. jų turi pagrindinį (10 klasių) arba žemesnį išsilavinimą, tik kiek daugiau nei trečdalis (38 proc.) turi bendrąjį arba specialųjį vidurinį išsilavinimą, 3 proc. – aukštosios mokyklos baigimo diplomą. Tarp benamių vyrų daugiausia (62 proc.) asmenų su bendruoju viduriniu arba specialiuoju viduriniu išsilavinimu, o vienas iš penkiolikos (7 proc.) yra įgijęs aukštąjį išsilavinimą.

Specialybę turi keturi vyrai iš penkių (79 proc.) ir pusė (48 proc.) moterų, kas trečias benamis ir kas penkta benamė turi specialiosios vidurinės arba aukštosios mokyklos baigimo diplomą.

Analizuojant benamių demografines charakteristikas ir lyginant jas su visos Lietuvos gyventojų populiacijos charakteristikomis, galima išskirti veiksnius, nulėmusius padidėjusią šių žmonių riziką prarasti gyvenamąjį būstą. Tyrimo duomenys rodo, kad vyrų tapimą benamiais daugiau galėjo nulemti nesutarimai ir konfliktai šeimoje. Tai netiesiogiai liudija itin aukštas jų skyrybų rodiklis. Nors ir tarp moterų benamių išsiskyrusiųjų proporcija yra nemaža, tačiau norėtusi atkreipti dėmesį į tai, kad jos, lyginant su benamiais vyrais, pasižymi itin žemu formaliuoju išsilavinimu ir labai silpnu profesiniu pasirengimu. Galima daryti prielaidą, kad svarbų vaidmenį moterų galimybės išsaugoti būstą galėjo turėti skurdas, nes, neturėdamos gero išsilavinimo ir profesinio pasirengimo, jos, matyt, negalėjo teigiamai spręsti savo būsto problemų.

#### 4. Benamio „karjeros“ ypatumai

**Būsto praradimo aplinkybės.** Kas trečias benamis (32 proc.) praeityje turėjo vieną gyvenamąjį būstą, tiek pat (32 proc.) buvo pakeitę du gyvenamuosius būstus, rečiau pasitaikė atveju, kai benamiai, prieš prarasdami gyvenamąjį būstą, jį keitė kelis: tris (18 proc.), keturis (11 proc.) arba penkis (7 proc.) kartus. Taigi vienas benamis gyvenamąjį būstą keitė vidutiniškai 2,3 karto.

Pirmasis gyvenamasis būstas dažniausiai buvo tėvų namai (40 proc.), penktadalis (19 proc.) buvo pradėję savarankišką gyvenimą nuosavame, rečiau – valstybiniame arba savivaldybės bute (8 proc.). Nemaža dalis (7 proc.) iki benamystės „karjeros“ pradžios gyveno vaikų globos namuose, nuomojo kambarį arba butą (6 proc.). Daugiau nei du trečdaliai respondentų, pirmiausia tie, kurie gyveno tėvų namuose, pirmąjį gyvenamąjį būstą paliko persikeldami pas gimines, pažįstamus (17 proc.), į nuomojamą butą arba kambarį (15 proc.), bendrabutį (14 proc.). Kas šešto–septinto benamio (15 proc.) antruoju gyvenamuoju būstu tapo įkalinimo įstaiga. Analizuojant turėjusiųjų antrąjį gyvenamąjį būstą pasiskirstymą pagal būsto tipą, matyti, kad sumažėjo gyvenusiųjų nuosavame bute (iki 14 proc.), o turinčiųjų nuosavą namą dalis išliko praktiškai tokia pati (5 proc.). Šios tendencijos išliko respondentams vėliau keičiant gyvenamąjį būstą:

- Tarp turėjusių trečiąjį, ketvirtąjį arba net penktąjį gyvenamąjį būstą daugėjo tų, kuriems gyvenamąja vieta tapo įkalinimo įstaiga (vienam iš penkių turėjusiųjų keturis gyvenamuosius būstus ir ketvirtadaliui turėjusiųjų penkis gyvenamuosius būstus paskutinis būstas buvo kalėjimas).
- Daugėjo respondentų, nuomojančių kambarį arba butą, taip pat gyvenančių sodo namelyje (pvz., tarp turėjusiųjų penkis gyvenamuosius būstus 20 proc. nurodė pastaruoju būstu nuomojamą kambarį arba butą, 13 proc. – sodo namelį, tik 10 proc. – nuosavą butą).

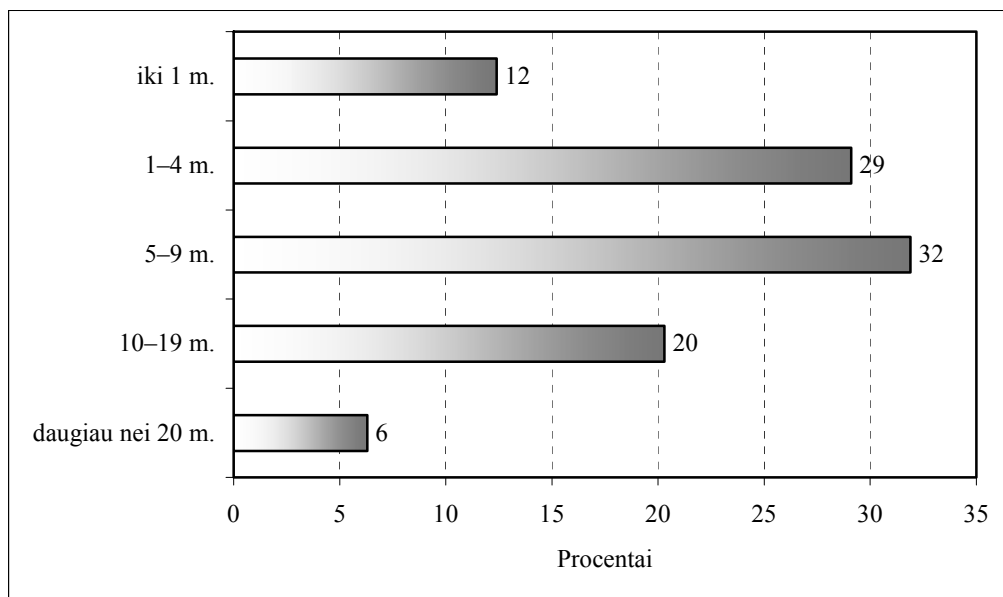
Dažniausiai (25 proc. atveju) paskutinis gyvenamasis būstas buvo prarastas dėl šeiminių aplinkybių: išvarė sutuoktinis(-ė) arba sugyventinis(-ė), respondentų arba jų sutuoktinio (-ės) arba sugyventinio(-ės) vaikai. Vienas iš dešimties (12 proc.) buto neteko dėl ekonomi-

nių priežasčių: pardavė, kad turėtų pinigų pragyventi arba gražintų skolas, arba užstatė, kad gražintų skolas. Panaši dalis tiriamųjų (10 proc.) tapo benamiais todėl, kad buvo apgauti, o vienas iš dvidešimties (5 proc.) tapo gaisro auka. Paskutiniojo gyvenamojo būsto praradimo priežasčių įvairovė buvo kur kas didesnė, nei galėjo įsivaizduoti tyrimo rengėjai. Todėl itin daug benamių, nematydami savo likimo atspindžio pateiktuose atsakymų variantuose, rinkosi atvirą – „kitos priežastys“. Jų atsakymų analizė (139 benamiai, arba 23 proc. respondentų, įvardijo papildomas, tyrėjų nepateiktas būsto praradimo priežastis) rodo, kad gyvenamasis būstas buvo parastas šiomis aplinkybėmis: kilus konfliktams šeimoje, nesutarimams su gimimėmis (8 proc. visų respondentų), mirus tikriesiems buto savininkams (4 proc.), dėl neišmokėtų skolų, bankroto ir pan. (5 proc.), grįžus iš įkalinimo įstaigos (3 proc.), dėl nepalankios asmeninio gyvenimo situacijos, t. y. ligos, apgavysčių ir pan. (1 proc.), dėl kitų priežasčių (2 proc.).

Apibendrinę tyrimo duomenis, galime teigti, kad dažniausiai kritinė gyvenamojo būsto praradimo situacija susijusi su disfunkciniais šeiminiiais santykiais: susumavus panašius atsakymus, paaiškėjo, kad daugiau nei trečdalis apklaustųjų tapo benamiais kilus konfliktams šeimoje. Kita paplitusi gyvenamojo būsto praradimo priežastis (maždaug kas penkto benamio atvejis) – materialinis nepriteklius, verčiantis vienus parduoti arba užstatyti turimą būstą, kitus – įsivelti į abejotinus sandorius dėl būsto. Kitos būsto praradimo aplinkybės paplitusios mažiau, tačiau dėl to nėra mažiau reikšmingos: tai atvejai, kai turėtą būstą sunaikino ugnis, ir atvejai, kai asmuo, grįžęs iš įkalinimo įstaigos, neturėjo kur apsigyventi, nes artimieji pardavė jo būstą arba nebeįsileido. Beje, tyrimo metu nė vienas benamis nesiejo būsto praradimo su išėjimu iš tėvų tapus pilnamečiu, nebuvo paminėtos ir aplinkybės, susijusios su žalingais įpročiais (piktnaudžiavimas svaigalais).

**Benamystės trukmė.** Pagal benamystės laikotarpio trukmę būsto neturinčius asmenis galima būtų suskirstyti į kelias grupes (3 pav.):

- Trumpalaikiai benamiai, kurių benamystės trukmė mažesnė nei vieneri metai – tokie asmenys sudaro kiek daugiau nei dešimtadalį (12 proc.).
- Neturintys būsto nuo vienerių iki ketverių metų – tokių yra 29 proc.
- Neturintys būsto nuo penkerių metų iki devynerių metų – tokių yra 32 proc.
- Ilgalaikiai benamiai, kurių benamystės trukmė yra 10 metų ir ilgesnė – tokių yra ketvirtadalį (26 proc.)<sup>1</sup>.



3 pav. Benamystės trukmė

<sup>1</sup> 6 proc. respondentų benamystės „stažo“ nenurodė.

Penktadalis (20 proc.) respondentų būstą prarado iki 1990-tųjų, t. y. jų benamystės „stažas“ nusidriekia į kitą laikotarpį. Šie duomenys rodo, kad benamystė, nors oficialiai ir nepripažinta, egzistavo ir sovietiniu laikotarpiu.

Nustatyta, kad didžioji apklausos dalyvių dalis (2/3) gyvenamąjį būstą prarado per dešimtį metų iki apklausos. Žinoma, išsamiau neišanalizavę negalime vienprasmiškai interpretuoti šių duomenų. Toks benamių pasiskirstymas pagal „stažą“ liudija, kad būsto praradimo atžvilgiu dabartinis laikmetis yra pats rizikingiausias, kita vertus, šis pasiskirstymas gali atspindėti ir žmogaus organizmo fiziologinių galimybių ribas išgyventi itin sunkiomis, dažniausiai – ekstremaliomis sąlygomis.

Skirtingą benamystės „stažą“ turintys apklaustieji gana pastebimai skiriasi savo socialine–demografinė sudėtimi. Pavyzdžiui, ilgalaikių benamių grupė išsiskiria didžiausia niekada neturėjusių apmokamo darbo proporcija (18 proc.), tarp jų kas antras (49 proc.) turi žemesnį nei vidurinį išsilavinimą. Daugiausia anksčiau turėjusių darbą asmenų yra tarp praradusių gyvenamąjį būstą prieš 5–9 metus (93 proc.), tarp jų taip pat aukščiausias turinčių spec. vidurinį, nebaigtą aukštąjį ir aukštąjį išsilavinimą lyginamasis svoris (41 proc.) ir rečiausiai, lyginant su kitomis benamių grupėmis, sutinkami asmenys, nebaigę vidurinės mokyklos (29 proc.)<sup>1</sup>. Taigi sovietiniu laikotarpiu benamių sluoksnį sudarė pirmiausia asmenys, turintys labai žemą išsilavinimą, neturintys profesinio pasirengimo, o dešimtajame dešimtmetyje (ūkio reformų ir ekonomikos nuosmukio sąlygomis) benamių gretas papildė ir gana aukštos kvalifikacijos ir išsilavinimo asmenys.

Pastaruoju metu benamiais dažniau tapdavo menkai pasirengę dalyvauti darbo rinkoje asmenys – tarp tiriamųjų, praradusių būstą prieš kelerius metus (1–4 metus), žemesnio išsilavinimo asmenys sudaro didesnę dalį nei ilgalaikių benamių grupėje. Be to, tarp naujų benamių (praradusių būstą prieš 1–4 metus) moterų lyginamasis svoris yra kiek didesnis (27 proc.) nei tarp benamių „veteranų“, kurių jos sudaro maždaug penktadalį.

## 5. Benamių gyvenimo sąlygos

**Pajamų šaltiniai.** Dauguma benamių (88 proc. vyrų ir 81 proc. moterų) praeityje turėjo apmokamą darbą, nemažai jų dirbo gana aukšto statuso darbus: kvalifikuoti darbininkai buvo beveik pusė vyrų (46 proc.) ir trečdalis moterų (33 proc.), kas dešimtas buvo specialistas, kūrybinis darbuotojas arba turėjo savo verslą. Apklausos metu praktiškai visi darbą buvo praradę: tik 3 proc. benamių turėjo nuolatinį darbą per pastaruosius šešis mėnesius. Pagrindinis jų pragyvenimo šaltinis – atsitiktiniai uždarbiai, kuriuos per pastaruosius šešis mėnesius turėjo kas antras vyras (53 proc.) ir kas trečia moteris (31 proc.). Vienas iš keturių benamių (24 proc.) pragyveno iš pajamų, gautų pardavus antrines žaliavas, kas septintas (15 proc.) gavo bedarbio pašalpą, tiek pat (15 proc.) – invalidumo pensiją. Moterims gana reikšmingi pragyvenimo šaltiniai yra giminių, artimųjų pagalba (ja rėmėsi 17 proc.) ir išmalda (16 proc.), tuo tarpu vyrams – bedarbio pašalpa (16 proc.) ir invalidumo pensija (15 proc.). Pažymėtina, kad beveik visi benamiai (net 98 proc.) neturėjo jokių santaupų.

Skirtingo amžiaus benamiai pragyvena iš skirtingų šaltinių:

- Nors visose amžiaus grupėse vyrų atsitiktiniai uždarbiai vaidina svarbiausią vaidmenį, antras pagal reikšmę pajamų šaltinis jauniems (iki 30 metų) yra bedarbio pašalpa (ją gauna 27 proc. šio amžiaus asmenų), 30–49 metų amžiaus grupėje – pajamos, gautos pardavus antrines žaliavas (24 proc.), tarp 50 metų ir vyresnių – invalidumo pensija (31 proc.).
- Tarp benamių moterų pačios jaunosios remiasi pirmiausia socialinėmis pašalpomis (35 proc.) ir giminių, artimųjų pagalba (29 proc.). Atsitiktiniai uždarbiai yra svarbiausias vidutinio amžiaus (30–49 metų) moterų pragyvenimo šaltinis (34 proc.), senatvės pensija – 50 metų ir vyresnių (32 proc.). Antrieji pagal svarbą pragyvenimo šaltiniai vidutinio ir vyresnio amžiaus grupėse yra pajamos, gautos pardavus antrines žaliavas

<sup>1</sup> Didžiausią benamių su aukštuoju išsilavinimu dalį (43 proc.) sudaro asmenys, praradę būstą prieš penkerius–devynerius metus.

(jas gavo 32 proc. 30–49 metų amžiaus moterų) ir atsitiktiniai uždarbiai (juos nurodė 30 proc. 50 metų ir vyresnių moterų).

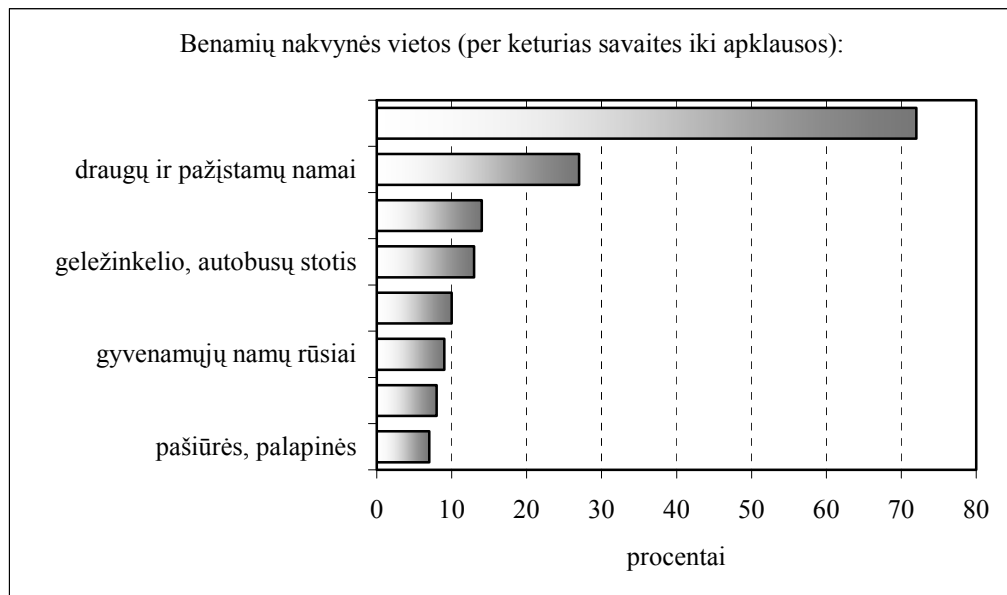
- Senyvo amžiaus benamiams gana svarbus pragyvenimo šaltinis yra išmalda – ją nurodė kas penkta moteris ir kas septintas vyras (50 metų ir vyresnių asmenų amžiaus grupė). Patys jauniausieji, ne tik moterys, bet ir vyrai, gana dažnai remiasi giminių ir artimųjų pagalba (tai pažymėjo penktadalis – 20 proc. jaunesnių nei 30 metų vyrų).

Benamių pragyvenimo lėšų struktūra iš dalies priklauso nuo jų išsilavinimo ir įgytos specialybės:

- Nuolatinis darbo atlyginimas yra kiek reikšmingesnis pajamų šaltinis tik asmenims, įgijusiems aukštąjį išsilavinimą (šioje grupėje jį nurodė kas dešimtas – 11 proc.).
- Turintieji specialybę dažniausiai nurodė šiuos pajamų šaltinius: atsitiktinius uždarbius (51 proc.), pajamas, gautas pardavus antrines žaliavas (22 proc.), ir bedarbio pašalpą (15 proc.), tuo tarpu neturintieji jokios specialybės – atsitiktinius uždarbius (41 proc.), pajamas, gautas pardavus antrines žaliavas (30 proc.), ir išmalda (18 proc.).

Atsakydami į klausimą apie tai, kiek pajamų uždirbo per paskutinę savaitę, kas penktas benamių (19 proc.) nurodė, kad nieko neuždirbo, daugumos (60 proc. apklaustųjų) gauta suma buvo iki 50 litų, kas dešimto pajamos sudarė 51–100 litų, panaši proporcija (9 proc.) buvo uždirbusių 101–300 litų, vienas benamis iš penkiasdešimties (2 proc.) uždirbo 301 litą ir daugiau (maksimali nurodyta suma buvo 1000 litų). Didesnes pajamas (101 litą ir daugiau) gavusių asmenų grupėje daugumą (73 proc.) sudarė Vilniaus benamių.

**Nakvynės vietos.** Nors nakvynės namų paslaugos iš dalies kiek palengvina pačios opiausios – nakvynės vietos problemos sprendimą (beveik trims ketvirtadaliams visų apklaustųjų per keturias savaites iki apklausos teko nakvoti šiose įstaigose)<sup>1</sup>, tokių nakvynės vietų paklausa, be abejo, yra didesnė už pasiūlą. Todėl respondentai nurodė kitas nakvynės vietas, dažniausiai šias: draugų ir pažįstamų namus (27 proc.), gyvenamųjų namų laiptines (14 proc.), geležinkelio, autobusų stotis (13 proc.), gyvenamųjų namų rūsius (9 proc.), avarinius/negyvenamus pastatus (8 proc.), pašiūres, palapines (7 proc.). Vienam iš dešimties benamių teko nakvoti po atviru dangumi, penkiolika asmenų buvo tik ką grįžę į laisvę iš įkalinimo įstaigų, kitas nakvynės vietas (ligonines, darbovietes, automobilius, kanalizacijos šulinius ir t. t.) nurodė nedaug asmenų (nuo trijų iki dvidešimties atskirais atvejais).



#### 4 pav. Benamių nakvynės vietos

(atsakymų suma viršija 100 proc., nes buvo žymimos visos nakvynės vietos, pasitaikiusios per keturias savaites iki apklausos)

<sup>1</sup> Šio rodiklio dydžiui įtakos gali turėti tai, jog nemaža dalis benamių buvo apklausti nakvynės namuose.

Standartizuoti atsakymų variantai šiuo klausimu buvo papildyti pačių benamių: per keturias savaites iki apklausos benamiams teko nakvoti ir daržinėse, garažuose, landynėse, labdaros valgykloje, parduotuvėje, sandėliuose, šiukšlynuose, sąvartynuose, slaugos namuose, patiltėse, sodo nameliuose, vienuolynuose.

Vyrams kiek dažniau nei moterims yra tekę naudotis nakvynės namų paslaugomis (atitinkamai 75 ir 70 proc.), tačiau draugų arba pažįstamų namuose dažniau nakvodavo moterys (kas trečia) nei vyrai (kas ketvirtas), geležinkelio arba autobusų stotyse – beveik penktadalis (18 proc.) moterų ir kiek daugiau nei dešimtadalis (12 proc.) vyrų. Tarp vyrų populiarsnė nakvynės vieta yra gyvenamųjų namų laiptinės, kuriose nakvojo kas šeštas septintas benamis (15 proc.)<sup>1</sup>, tarp moterų – avariniai/negyvenamieji pastatai (juose teko nakvoti vienai iš dešimties)<sup>2</sup>.

Skirtingų amžiaus ir lyties grupių benamių nakvynės vietos skiriasi:

- Jaunesnio amžiaus (iki 30 metų) vyrai dažniausiai nakvojo nakvynės namuose (80 proc.), draugų ir pažįstamų namuose (35 proc.) ir geležinkelio arba autobusų stotyse (15 proc.). Tarp šio amžiaus moterų daugiausia taip pat nakvojusių nakvynės namuose (71 proc.), draugų ir pažįstamų namuose (47 proc.), geležinkelio arba autobusų stotyse (18 proc.).
- Tarp vidutinio amžiaus (30–49 metų) vyrų populiariausios nakvynės vietos buvo nakvynės namai (nakvojo 73 proc. šios grupės asmenų), draugų ir pažįstamų namai (23 proc.), gyvenamųjų namų laiptinės (17 proc.). Šio amžiaus moterys dažniausiai nakvojo nakvynės namuose (78 proc.), draugų ir pažįstamų namuose (32 proc.), geležinkelio, autobusų stotyse, avariniuose/negyvenamuose pastatuose (po 14 proc.).
- Vyresnio amžiaus (50 metų ir vyresnės) moterys nakvynės namuose nakvojo rečiau (63 proc., lyginant su 78 proc. šios amžiaus grupės vyrų rodikliu). Kas trečiai (30 proc.) teko nakvoti draugų ir pažįstamų namuose, vienai iš penkių (22 proc.) – geležinkelio, autobusų stotyse. Vyresnio amžiaus vyrų antra pagal populiarumą nakvynės vieta irgi yra draugų, pažįstamų namai, tačiau juose nakvojusiųjų dalis mažesnė nei šio amžiaus moterų – 24 procentų. 16 proc. pagyvenusių vyrų nakvojo gyvenamųjų namų laiptinėse ir 9 proc. – rūsiuose.

Analizuojant informaciją apie nakvynės vietas, svarbu žinoti, kur benamiai praleidžia daugiausia laiko:

- lyginamasis svoris nurodžiusių, kad daugiausia laiko teko praleisti nakvynės namuose, yra 12 procentinių punktų mažesnis nei apskritai juose nakvojusių (62 ir 74 proc.).
- šie rodikliai praktiškai nesiskiria tarp paminėjusių draugų ir pažįstamų namus (29 ir 27 proc.).
- Kitų nakvynės vietų svarba pagal buvimo dažnį ir trukmę iš esmės nesiskiria (skirtumai sudaro vieną arba du procentinius punktus).

**Mityba.** Turėdami tokias menkas pajamas (arba iš viso jų neturėdami), benamiai neturi galimybių tinkamai maitintis. Kas dešimtas tiriamųjų (10 proc.) pripažino, kad per pastarąsias 4 savaites iki apklausos buvo situaciją, kai kelias dienas iš eilės visiškai neturėjo ko valgyti. Kiti pasiskirstė apylygiai: trečdalis (32 proc.) atsakė, kad visada turėjo maisto, beveik trečdalis (28 proc.) – dažniau buvo sotūs nei alkani, trečdalis (30 proc.) tvirtino, kad dažniau buvo alkani nei sotūs.

Nagrinėjant benamių apsirūpinimą maistu pagal amžių ir lytį, pastebėti šie ypatumai:

- geriausiai maistu pavyksta apsirūpinti vyresnio amžiaus (50 metų ir vyresniems) vyrams: daugiau nei 40 proc. jų visada turėjo maisto, neturėjusiųjų ko valgyti kelias dienas iš eilės visai nedaug – 6 proc.;
- sunkiausia apsirūpinti maistu sekasi vidutinio amžiaus benamėms (30–49 metų) moterims: beveik pusė jų (46 proc.) gyvena pusbadžiu, nes per keturias savaites iki apklausos dažniau buvo alkanos nei sočios.

<sup>1</sup> Moterų rodiklis – 9 proc.

<sup>2</sup> Vyrų rodiklis – 8 proc.

- Tyrimas parodė, kad dažniau sotūs yra tie, kurie turi didesnes pajamas. Per keturias savaites prieš pat apklausą maisto visada turėjo tik 29 proc. apklaustųjų, kurie per tą laiką negavo jokių pajamų arba turėjo labai menkas pajamas (iki 20 litų). Tarp gavusiųjų 21–50 litų pajamas maistu nuolat apsirūpinę buvo trečdalis (34 proc.), o tarp gavusiųjų 51–100 litų arba daugiau nei 100 litų pajamas – atitinkamai 48 ir 55 proc.

Būtina paminėti tai, kad ne visi benamiai, gaunantys pajamas, jas skiria maistui: maistą parduotuvėje arba turguje pirkto du trečdaliai (62 proc.) užsidirbusių pinigų. Apskritai maistą pirkto kas antras (51 proc.) benamis, beveik tiek pat (45 proc.) maitinosi labdaros valgykloje, vienam iš trijų (33 proc.) padėjo geri žmonės, vienas iš keturių (24 proc.) maisto rado atliekų konteineriuose ir panašiose vietose. Vyrai dažniau nei moterys maistą perka (atitinkamai 53 ir 42 proc.), bet taip pat daugiau jų, lyginant su moterimis, maisto ieško ir atliekų konteineriuose arba panašiose vietose (atitinkamai 25 ir 20 proc.). Moterys kiek dažniau nei vyrai prašo maisto iš aplinkinių (atitinkamai 37 ir 31 proc.).

Įvairaus amžiaus benamiai maisto gauna skirtingais būdais:

- Parduotuvėse arba turguje dažniau, lyginant su kitomis amžiaus grupėmis, perka jaunesni benamiai (55 proc.). Rečiausiai maistą perka vyresnio amžiaus benamės – 35 procentai.
- Daugiausia gavusiųjų maisto labdaros valgyklose yra tarp vyresnio amžiaus benamių. Vyresnio amžiaus vyrų grupėje tokių asmenų yra 56 proc., vidutinio ir jaunesnio amžiaus grupėse – 40–41 procentas.
- Iš kitų žmonių maisto prašo dažniausiai vidutinio amžiaus benamės – 42 proc., rečiausiai – jaunesnės benamės (šioje grupėje proporcija gavusių maisto tokių būdu nesiekia 18 proc.). Skirtingo amžiaus vyrų benamių grupėse šie rodikliai labai panašūs ir sudaro 30–32 proc.
- Ieškančiųjų maisto atliekų konteineriuose ir panašiose vietose dažniausiai pasitaiko tarp vidutinio amžiaus vyrų – net ketvirtadalis jų rado maisto tokiu būdu (27 proc.). Mažiausiai alkį malšinančių prie konteinerių pasitaiko tarp jaunesnių (iki 30 metų) benamių – tokių yra atitinkamai 12 proc. moterų ir 18 proc. vyrų grupėse.

Apibendrinant galima teigti, kad dauguma benamių lėšų pragyvenimui prasimano ieškodami atsitiktinių darbų arba užsiimdami savarankišku verslu – rinkdami ir pridudodami antrines žaliavas. Tik mažumos pagrindinis pajamų šaltinis yra valstybės arba draugų ir giminių materialinė parama (įvairios pašalpos ir draugų arba artimųjų parama pinigais arba daiktais). Siekiant užtikrinti kiek saugesnes nakvojimo sąlygas, benamiams tenka būti išradingiems ir išbandyti daugybę nakvynės vietų – nakvynės namai negali priimti visų. Benamių gebėjimai apsirūpinti maistu yra skirtingi: du iš trijų maisto turi visada arba beveik visada, tuo tarpu kitiems dažnai tenka badauti netgi kelias dienas iš eilės. Labdaros valgyklos negali išmaitinti visų, tik dalis benamių turi galimybę pirkti maistą, kitiems tenka jo prašyti arba ieškoti atliekų šiukšlių konteineriuose (tokią patirtį turi kas ketvirtas–penktas).

## Išvados

- Benamystė – tai ne tik būsto neturėjimas. Tai labai sudėtinga socialinė–ekonominė problema, kurios priežastys ir padariniai apima daugelį visuomenės ir privataus gyvenimo sričių.

- Benamystės masto nustatymas ir kvantifikuotų duomenų palyginamumas yra svarbi metodologinė problema, nes benamystės kriterijai įvairiose šalyse skiriasi, egzistuoja paslėptoji benamystė.

- Benamiai savo socialine–demografinė sudėtimi yra heterogeniška grupė su savo specifiniais poreikiais ir nuostatomis, todėl tęsiant benamių tyrimus ateityje, būtina specializacija ir kuo tiksliau įvardyti tiriamąją grupę.

- Dažniausiai benamiai yra paties aktyviausio darbingo amžiaus (pusė jų 30–49 metų amžiaus). Vyrai labiau nei moterys rizikuoja susidurti su benamyste (jų santykis – trys prieš vieną), dažniau benamiais tampa sąlygiškai žemesnio išsilavinimo asmenys.

- Didžioji apklausos dalyvių dalis (2/3) gyvenamąjį būstą prarado per dešimties metų laikotarpį iki apklausos, penktadalis – iki 1990-tųjų. Šie duomenys rodo, kad benamystė, nors oficialiai ir nepripažinta, egzistavo ir sovietiniu laikotarpiu.

- Sovietiniu laikotarpiu benamių sluoksnį sudarė asmenys, turintys labai menką išsilavinimą, neturintys profesinio pasirengimo, dešimtajame dešimtmetyje (ūkio reformų ir ekonomikos nuosmukio sąlygomis) benamių gretas papildė ir gana aukštos kvalifikacijos ir išsilavinimo asmenys.

- Dauguma benamių (keturi iš penkių) užsiima pajamas teikiančia veikla, tačiau dažniausiai tai yra mažai pelninga veikla ir visada – be jokių socialinių garantijų. Ieškodami atsitiktinių darbų arba užsiimdami savarankišku verslu – rinkdami ir pridudami antrines žaliavas, 2/3 benamių per savaitę iki apklausos buvo užsidirbę pinigų iki 50 litų (10 proc. – 51–100 litų, 9 proc. – 101–300 litų, 2 proc. – 301 litą ir daugiau). Tik mažumos pagrindiniai pajamų šaltiniai buvo „pasyvaus“ pobūdžio: 15 proc. gavo bedarbio ir tiek pat invalidumo pensiją, dalį benamių rėmė draugai ir giminės (materialinė parama pinigais arba daiktais). Kas penktas tiriamasis per savaitę iki apklausos neturėjo jokių pajamų.

- Svarbu sustabdyti benamių gretų pasipildymą naujais nariais, todėl lygiagrečiai benamystės, kaip krizinės situacijos, įveikimo strategijų plėtojimui būtina skirti dėmesio ir benamystės prevencijos strategijoms. Žinant, kad benamiai vyrai dažniausiai prarado būstą dėl disfunkcinių santykių šeimoje (konfliktai, skyrybos), o moterys ir dėl skurdo (lydintys veiksniai – žemas išsilavinimas ir prastas profesinis pasirengimas), būtina sustiprinti socialinę paramą būtent šioje rizikingų situacijų grandyje – kai šeimos nariai nesugyvena, skiriasi, kai šeimos nebegali savarankiškai išbristi iš skurdo.

## LITERATŪRA

1. **Barry B.** Social Exclusion, Social Isolation and the Distribution of Income. CASEpaper, CASE/12, August 1998. <http://sticerd.lse.ac.uk/case/publications/casepapers.asp> 2003 05 17.
2. **Benamiai:** kiek jų ir kokie jie. Statistikos departamento informacinis pranešimas. [http://www.std.lt/naujienos/spa\\_2003/spa02/spa0213\\_1.htm](http://www.std.lt/naujienos/spa_2003/spa02/spa0213_1.htm) 2003 03 15.
3. **Fitzpatrick S., Kemp P., Klinker S.** Single Homelessness: An Overview of Research in Britain. – Bristol: Policy Press, 2000.
4. **Gyventojų** statistika. – Statistikos departamentas. <http://www.std.lt> 2003 09 23.
5. **Kasparavičienė V.** Socialiniai ir ekonominiai visuomenės pakraščiai pastarojo meto lietuvių prozoje // Filosofija. Sociologija. Lietuvos mokslų akademija. 2003. Nr. 2, 30–36.
6. **Kutsar D.** Multiple Welfare Losses and Risk of Social Exclusion in the Baltic States during Societal Transition. – Aasland A., Knudsen K., Kutsar D., Trapenciure I. (eds.) The Baltic Countries Revised: Living Conditions and Comparative Challenges. FAFO Report 230, Oslo. 1997.
7. **Poviliūnas A.** Pilietinė visuomenė / J. Rimkutė (vyr. red.). Žmogaus socialinė raida. – Vilnius: Homo Liber, 2001.
8. **Robson P., Poustie M.** Homelessness and the Law in Britain. (3rd ed.) – London: Butterworths/Planning Exchange, 1996.
9. **Surašymo** darbuotojo vadovėlis. – Vilnius, Statistikos departamentas, 2001.
10. **Understanding** Social Exclusion. CASEbrief 23, June 2002. <http://sticerd.lse.ac.uk/case/publications/casebriefs.asp> 2003 03 15.
11. **Žmonės**, neturintys nuolatinės gyvenamosios vietos. – Statistikos departamento prie Lietuvos Respublikos Vyriausybės informacija. Kauno visuomenės sveikatos centro svetainė: [http://www.kvsc.lt/04\\_sveikata/c\\_gyv\\_sveikata/gyven\\_sveikata.htm](http://www.kvsc.lt/04_sveikata/c_gyv_sveikata/gyven_sveikata.htm) 2004 03 29.

**HOMELESS PEOPLE IN LITHUANIA: LIVING CONDITIONS****Assoc. Prof. Dr. Vida Kanopienė**

Law University of Lithuania

**Dr. Sarmitė Mikulionienė**

Law University of Lithuania

**Summary**

Lack of access to adequate housing or accommodation is a significant factor in increasing isolation and exclusion and should be perceived as a major problem requires developing appropriate preventive and curative policy responses.

According to the 2001 Population Census data, 1250 Lithuanian inhabitants were considered homeless. These data do not reveal the scope of this phenomenon because they are based on the „narrow“ definition of homelessness.

The article aims to discuss the theoretical concept of homelessness and to give a socio-demographic profile of homeless people in Lithuania, basing on the results of sociological survey, conducted in 2003. The circumstances and reasons of the loss of housing, living conditions, incomes and nutrition of various groups of homeless are analysed.

**Keywords:** Concept of Homelessness, Social Exclusion, Lodging, Living Conditions, Shelter for the Night.