

SOCIALINĖS RIZIKOS ŠEIMOSE GYVENANČIŲ VAIKŲ SOCIALIZACIJA: PATIRTOS NETEKTIES POVEIKIO JŲ ELGESIUI ANALIZĖ

Doktorantė Gita Kondrotaitė

Kauno technologijos universitetas, Socialinių mokslų fakultetas, Sociologijos katedra
K. Donelaičio g. 20-313, LT-44239 Kaunas
Telefonas (8 37) 300144
Elektroninis paštas gita.kondrotaite@stud.ktu.lt

Mykolo Romerio universitetas, Socialinės politikos fakultetas, Edukacinės veiklos katedra
Valakupių g. 5-51, LT-10101 Vilnius
Telefonas (8 5) 274 06 24
Elektroninis paštas gita.kondrotaite@mruni.lt

Dr. Tomas Butvilas

Mykolo Romerio universitetas, Socialinės politikos fakultetas, Edukacinės veiklos katedra
Valakupių g. 5-51, LT-10101 Vilnius
Telefonas (8 5) 274 06 24
Elektroninis paštas tbutvilas@mruni.lt

*Pateikta 2007 m. balandžio 18 d.
Parengta spausdinti 2007 m. gegužės 17 d.*

Anotacija

Straipsnyje analizuojama socialinės rizikos šeimų samprata bei jų sociodemografinės charakteristikos. Taip pat analizuojama socialinės rizikos šeimose gyvenančių vaikų (7–11 metų) socializacija ir nagrinėjami kai kurie jų elgesio ypatumai. Pažymėtina, kad šiuo metu Lietuvoje išryškėjo tam tikros šeimų socialinės atskirties tendencijos, o sykiu ir socialinės rizikos šeimos kaip socialinės stratifikacijos fenomenas. Šios šeimos dažniausiai susiduria su tokiomis sociodemografinėmis rizikomis: skurdu, nedarbu, alkoholizmu, nusikalstamumu, daugjauvaikių šeimų reiškiniu, vaikų nepriežiūra, skyrybomis, emigracija dėl darbo užsienyje ir kt. Visa tai traktuotina kaip patiriamų skirtingų netekčių formos, skirtingai veikiančios tokiose šeimose augančių vaikų socializaciją, kuri dažniausiai išryškėja per jų išgyvenamas emocijas, kognityvinius gebėjimus bei elgesį.

Pagrindinės sąvokos: socialinės rizikos šeima, socialinė atskirtis, sociodemografiniai procesai, netektis, netekčių patyrusių vaikų elgesys, socializacija, vertybių internalizacija.

Įvadas

Socializacija – tai sudėtingas bei daugiamatis procesas, kurio metu asmuo ne tik perima socialinę patirtį, bet ją pertvarko pagal asmeniškai reikšmingas vertybes ir atitinkamai elgiasi. Kaip teigia daugelis autorių (Juodaitytė, 2002; Aramavičiūtė, 2005), vertybių internalizacija yra vaiko socializacijos pagrindas, nes pirmiausia individas siekia susitapatinti su jam artimais žmonėmis ar grupėmis ir perimti jų praktikuojamas vertybes. Taip per santykius su aplinkiniais bei pačiu savimi siekiama suvokti savąjį Aš ir kartu internalizuoti atitinkamas sociokultūrinės vertybes tos grupės, kuriai norima priskirti save. Nors asmens socializacijos ir vertybių internalizacijos ryšio problema yra sudėtinga ir keliama daugelio autorių darbuose, E. Martišauskienės (2004), V. Aramavičiūtės (2005) ir B. Bitino (2004) teigimu, internalizuotos dvasinės vertybės, funkcionuojančios žmoguje įvairiu pavidalu, parodo jo santykių su pasauliu lygmenį ir lemia jų tolesnę raidą.

Patirtos netektys šeimoje (*tėvų bedarbystė arba jų išvykimas dirbti svetur, skyrybos, tėvo, motinos ir senelių mirtys* bei kt.) yra reikšmingos vaiko tolesniam elgesiui ir, žinoma, emociniams išgyvenimams (Butvilas, 2005). Pastebėta, kad patyrus netektį dažnai regresine prasme keičiasi ne tik suaugusiųjų, bet ir vaikų elgesys, jų santykiai su bendraamžiais (Hilliard, 2001; Perry, 2000). Nustatyta, jog nepilnų šeimų vaikai, labiau nei kiti, yra linkę į agresyvų bei delinkventišką elgesį ar turi vidinės adaptacijos problemų. Tai rodo, kad šeimoje patirtos įvairios netektys neigiamai veikia tolesnę vaiko socializaciją (Goldman, 2000). Socialinės rizikos šeimos ir vaikai, gyvenantys tokiose šeimose, tampa aktuali reiškiniu daugelyje pasaulio valstybių, ypač tų, kurios išgyveno ir tebeišgyvena (taip pat ir Lietuva) esmines socialines permainas.

Vaikai – būsimieji socialinės realybės formuotojai ir nuo jiems skiriamo dėmesio bei turinio priklausys ateities visuomenė, tautos ir jos valstybės perspektyva. Todėl, siekiant užtikrinti socialinės rizikos šeimų mažėjimą ir tai sukeliančių veiksnių atsiradimą, neužtenka aktyvinti visuomenės, teritorinių bendruomenių ar valstybės bendradarbiavimą. Šios pastangos pirmiausia turėtų būti grindžiamos išsamesniu reguliuojamo reiškiniu sociologiniu, psichopedagoginiu pažinimu, t. y. fenomeno išskleidimu ir jo apimtimi, determinacijos, sklaidos pasekmėmis ir realiomis jo reguliavimo (slopinimo) galimybėmis bei jų plėtimu.

Globalizacija daro vienokį ar kitokį poveikį daugeliui visuomenės sričių, kartu veikdama žmogų ir jo aplinką. Be abejonės, ne tik dėl globalizacijos, bet ir dėl jos ypatingo santykio su transformaciniais procesais, vykstančiais Lietuvoje (visų pirma su laisvos rinkos įsitvirtinimu), atsirado socialinė atskirtis, pagausėjo vadinamoji *užribio klasė*.

Todėl, atsižvelgus į tai, kad nėra pakankamai ištyrinėta socialinės rizikos šeimose gyvenančių vaikų socializacija, o ypač patirtos šeimoje netekties poveikis tokių vaikų elgesiui, tyrimo **objektas** – socialinės rizikos šeimose augantys vaikai (7–11 metų) ir jų socializacijos ypatumai bei patirtos netekties poveikis šių vaikų elgesiui.

Tyrimo **tikslas** – ištirti socialinės rizikos šeimose augančių vaikų socializacijos ypatumus elgesio aspektu.

Tyrimo **uždaviniai**:

- 1) pateikti socialinės rizikos šeimose vykstančių sociodemografinių procesų analizę;
- 2) atskleisti socialinės rizikos šeimose augančių (netektį patyrusių 7–11 metų) vaikų kai kuriuos elgesio ypatumus bei palyginti juos lyties aspektu;
- 3) palyginti artimųjų netektį patyrusių ir jos nepatyrusių vaikų tam tikras elgesio raiškos tendencijas.

Tyrimo metu buvo taikyti šie **metodai**:

- *Mokslinės literatūros analizė* taikyta analizuojant socialinės rizikos šeimų ir jose augančių vaikų socializacijos fenomenus.
- *Dokumentų analizė* taikyta analizuojant Socialinės apsaugos ir darbo ministerijos, Vaiko teisių apsaugos kontrolieriaus, Statistikos departamento ir kitų įstaigų dokumentus, reglamentuojančius socialinės rizikos šeimų bei jų narių socialinę padėtį.
- Netektį patyrusių vaikų *elgesio aprašas* pedagogams. Jis padėjo nustatyti tirtų vaikų vertybių internalizacijos lygmenį elgesio aspektu.
- *Statistiniai metodai* panaudojant SPSS 11.0 programą ir taikant skirstinių analizę, Spearman Rho koreliacijos koeficientą bei neparimetrinį Chi kvadrato testą.

Taikant šias metodikas, 2003 m. spalio–2004 m. vasario mėnesiais, atsitiktinės imties būdu buvo apklausti Šiaulių miesto mokyklų I–IV klasių 263 mokiniai, iš jų 84 mergaitės ir 97 berniukai nurodė išgyvenantys įvairias artimųjų netektis šeimoje (*tėvų bedarbystę arba jų išvykimą dirbti svetur, skyrybas, senelių mirtis bei tėvo ar motinos mirtį*).

1. Socialinės rizikos šeimos kaip socialinės stratifikacijos ir *užribio klasės* fenomenas

Socialinės rizikos šeimos, kaip socialinio instituto ir kaip mažos pirminės socialinės grupės tipas, dėl savo ypatybių neatitinkantis savo paskirties ir iki galo neįvykdantis savo funkcijų, yra labiau veikiamas neigiamų socialinių veiksnių bei sąveikauja su socialinės rizikos grupėmis, keliančiomis grėsmę normaliam visuomenės funkcionavimui (Kondrotaitė, 2006a; Guščinskienė, Kondrotaitė, 2006b). Tuo tarpu I. Leliūgienė (2003) teigia, kad socialinės rizikos šeima – tai šeima, kurios socialinis funkcionavimas dėl objektyvių ar subjektyvių priežasčių sutrikdytas: tai pabėgėlių, daugiavaikės, neįgalius vaikus auginančios, nepilnos šeimos. Potenciali socialinė rizika gali atsirasti nepalankiomis ekonominė-

mis ir psichologinėmis sąlygomis, dėl sunkumų auklėjant vaikus, kylant šeimos narių konfliktams, girtuokliaujant, dėl priklausomybės narkotikams, žiauraus elgesio šeimoje, pirmiausia – vaikų atžvilgiu.

Konfliktų teorijos šalininkas R. Dahrendorfas išskiria atskirą grupę žmonių, tam tikrą visuomenės sluoksnį, pavadindamas jį *užribio klase*, drauge nurodydamas tokius pagrindinius šiai klasei būdingus bruožus: „(...) silpni ryšiai su darbo aplinka, piktnaudžiavimas alkoholiu ir narkotikais, nesantuokiniai gimimai, ilgalaikė priklausomybė nuo socialinės paramos ir, bent jau vyrams, polinkis į nusikalstamą elgesį (...)“ (1996, p. 226). Taip pat tyrėjas pažymi, kad „oficiali visuomenė visada kaltindavo skurdžius dėl jų likimo, tačiau praktiškai yra nubrėžta linija, paliekanti kai kuriuos už ribos“ (1996, p. 229).

Lietuvoje *užribio klasės* terminas vartojamas kai kuriuose sociologų darbuose (Grigas, 2003 ir kt.), kuriuose pabrėžiama akivaizdi daugelio kaimų deprivacija: išstūmimas iš politinio, ekonominio, kultūrinio gyvenimo; stiprėjanti socialinė, ypač ekonominė, lietuvių visuomenės diferenciacija ir kita.

Analizuodama socialinės atskirties sampratą istorinę kilmę, M. Taljūnaitė (2004) tikina, kad šie reiškiniai buvo tirti įvairiais aspektais, tik kitaip vadinti, o svarbiausia, jie visada buvo siejami su socialinių grupių formavimusi. Kita vertus, L. Žalimienė (2004) nuomone, jei socialinės grupės (pvz., probleminės šeimos) ilgesnį laiką gyvena materialiniame nepritekliuje, patenka į socialinę atskirtį, kuri formuojasi palengva, asmenims prarandant galimybes tinkamai dalyvauti visuomenės gyvenime. Autorės nuomone, „tinkamai vykdant valstybės programas tam tikroms socialinėms grupėms būtų galima sumažinti socialinę atskirtį ir skurdo kultūros plitimą“ (2004, p. 55).

Taigi socialinės rizikos šeimos yra priskiriamos socialinei atskirčiai bei *užribio klasei*, tačiau, kaip teigia S. Mikulionienė (2005), ne visos šeimos, kurios materialiai gyvena prasčiau, yra socialinės rizikos šeimos ir ne visos jos priskiriamos socialinei atskirčiai.

2. Socialinės rizikos šeimų sociodemografinės charakteristikos

R. Grigo (1998) teigimu, nuo demografinių procesų priklauso tautos, kaip unikalios etnobendrijos, išlikimas, o gyventojų populiacijos kokybę lemia bendrasis jų išsimokslinimas, kultūra bei jų socialinės raiškos sąlygos, bendruomeniškumo bruožai ir kita. Esamą demografinę padėtį galima būtų vertinti ir kaip tautos istorinę pasekmę, ir kaip jos naujų modernios civilizacijos išbandymų pozicijas (Grigas, 1998). Tam tikras socialines įtampas galima įžvelgti per *normalios* ir *socialinės rizikos* šeimos elgsenos santykį.

Tyrimai leidžia teigti, kad ekonominės, demografinės, moralinės bei kitokio pobūdžio rizikos, artimos socialinės įtampos reiškiniai, gali veikti socialinės rizikos šeimų padėtį, ypač vaiko vystymąsi, moralinį ir probleminį elgesį, nesėkmes mokykloje, prastą psichinę sveikatą, kitaip tariant, vaiko socializaciją (Cole ir Cole, 1993). Tokios rizikos įtampos dažnai susijusios su žemu šeimos socioekonominiu statusu, žemu tėvų išsilavinimu, ribotomis įsidarbinimo galimybėmis ir kt. (Garmezy, 1993). Visa tai savo ruožtu padeda išskirti tam tikrus *veiksnius*, didinančius įtampas socialinių santykių tinkluose: *sociodemografiniai* rizikos veiksniai; *rizikos paplitimas*; *neigiami rezultatai*, susiję su didele sociodemografinė rizika ir *mokymosi problemos* (vaiko patiriami sunkumai mokykloje).

Sociodemografinės rizikas galima apibūdinti keliais aspektais: vieniša motinystė; keturi ar daugiau vaikų iš rizikos šeimos gyvena vaikų namuose; žemas tėvų išsilavinimas ir skurdas (Kondrotaitė, 2006). Vaikai, kurie patiria bent keletą iš šių rizikos veiksnių, gali būti identifikuojami kaip priklausantys aukšto lygio sociodemografinė rizikai.

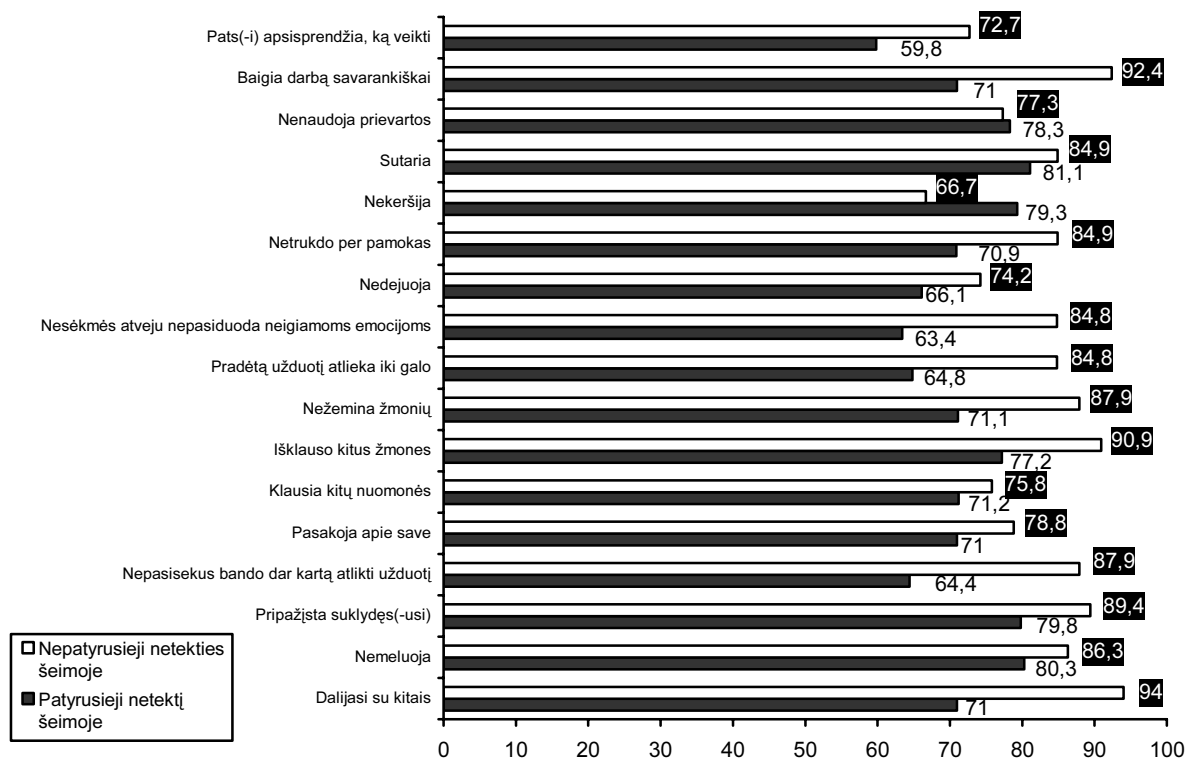
Aptariant *rizikos paplitimą* svarbu pažymėti, kad jam atsirasti padeda tai, kad vaikas, patyręs vieną stresinį veiksnių, yra linkęs patirti kitas stresines situacijas (Kondrotaitė, 2006a). Kai kurie mokslininkai teigia, kad skurdas nėra tiesioginė priežastis vaiko neigiamam rezultatui (Garmezy 1993). Analizuojant socialinių rizikos šeimų paplitimą Lietuvoje išryškėja, kad socialinės rizikos šeimos dažniausiai gyvena didesnio skurdo sąlygomis (Žalimienė, 2004; Mikulionienė, 2005 ir kt.). Kita vertus, vaikai, gyvenantys didesnės sociodemografinės rizikos sąlygomis, daug labiau linkę patirti neigiamas emocijas ir elgesio problemas bei mokymosi sunkumus mokykloje nei tokiomis sąlygomis negyvenantys bendraamžiai: tokie vaikai dažniau gauna blogesnius pažymius mokykloje, yra linkę į žemesnio lygio įsipareigojimus ir pan. (Hilliard, 2001; Navasaitienė, 2002 ir kt.). I. Leliūgienė ir A. Juodeikaitės (2005) teigimu, rizikos grupei priskiriamą vaikų sampratą sieja du pagrindiniai bruožai – šių vaikų *elgesys* neatitinka visuomenei priimtų normų ir jie dėl to išgyvena nuolatinę riziką. Be to, vaikai, gyvenantys socialinės rizikos šeimose, padaro ir nemažai nusikaltimų – linkę į delinkventišką elgesį.

3. Netektį šeimoje patyrusių 7–11 metų vaikų elgesys

Elgesys šiuolaikinių tyrėjų (Dretske, 2004; Peressini, 1997) darbuose yra aptariamas kaip sudėtingas tiek psichologinis, tiek filosofinis fenomenas. Psichologas E. Ribes-Iñesta (2004), apžvelgdamas elgesio sampratą evoliuciją, siūlo grįžti prie XX a. pradžioje vyravusių dviejų fundamentalių elgesio koncepcijų – J. Watsono, kuris elgesį apibūdino kaip individo bet kokią veiklą, ir B. Skinnerio, kuris elgesį identifiko su žmogaus visišku aktyvumu. Taigi elgesys – tai aktyvi ir tikslinga individo veikla, įprasminama vertybėmis, įsitikinimais, požiūriu bei nuostatomis į save ir aplinką. Kita vertus, R. Kitcheneris (1977) siekė atskirti elgesio fenomeną, kaip turintį tikslą ir intencijas, nuo manymo, kad elgesys identifikuojamas tik su individo judesiais. Tai tik dar labiau sutvirtina nuomonę, jog elgesys yra išties sudėtinga ir daugiamatė asmenybės viena iš savęs išraiškos dalių. Tačiau kyla klausimas, kaip ir kodėl žmogus vienaip ar kitaip elgiasi ir ar tie veiksmai gali lemti asmenybės tam tikras savybes, jo nuostatas ir praktikuojamas vertybes.

Kaip teigia lietuvių autoriai (Tidikis, 1982 ir kt.), auklėjimu dorovinės vertybės yra įprasminamos vaiko sąmonėje ir elgesyje. Vadinasi, internalizuotos vertybės, pasireiškiančios pažintiniu, emociniu ir elgesio lygiais, labiausiai išryškėja per elgesį. J. Halsteadas ir M. Tayloras (2000) taip pat mano, kad internalizuotos vertybės yra „svarbūs elgesio orientyrai, standartai“ (cit. pagal Vasiliauskas, 2005, p. 9). Be to, tiek filosofinėje (Бахтин, 1986 ir kt.), psichologinėje (Sullivan, 1964 ir kt.), tiek ir sociologinėje (Higgins, 1978 ir kt.) literatūroje tvirtinama, kad asmenybė reiškiasi per elgesį ir yra tokia, kaip ji elgiasi. Taigi elgesiu yra išreiškiamos visuomenei priimtinos arba daugeliu atveju ir nepriimtinos vertybės bei normos.

Todėl, siekiant nustatyti šeimoje netektį patyrusių vaikų elgesio ypatumus, pirmiausia aiškintasi, koks elgesys apskritai jiems būdingiausias. Tirtų pradinių klasių mokinių, patyrusių netektį šeimoje, minėtų vertybių internalizacijos ypatumai išryškėjo mokytojams vertinant jų elgesį. Atsižvelgiant į tai, kad vienas pagrindinių elgesio matų – jo *stabilumas* – ir šio tyrimo elgesio matavimo skalėje buvo išskirta labai stabilus, stabilus, nelabai stabilus ir nestabilus tiriamų vaikų elgesys. Tyrimo duomenys atskleidė kai kuriuos netektį šeimoje patyrusių ir jos nepatyrusių pradinių klasių mokinių elgesio skirtumus. Tokiais elgesio atvejais, kai yra dalijamasi su kitais, nemeluojama, pripažįstamos savo klaidos, nepasisekus bandoma dar kartą atlikti užduotį, nesėkmės atveju nedejuojama ir savarankiškai baigiamas darbas, buvo nustatyti statistiškai reikšmingi skirtumai (χ^2 = nuo 40,63 iki 71,95, kai $p <$ nuo 0,01 iki 0,000). Šiuos elgesio skirtumus akivaizdžiau iliustruoja duomenų palyginimas pagal *stabilų* elgesio lygmenį (1 pav.).



1 pav. I – IV klasių mokinių pasiskirstymas pagal *stabilų* elgesio rodiklį (proc.)

Nustatyta, kad netektį šeimoje patyrę vaikai kiek dažniau nei jų bendraklasiai nekeršija ir nenaudoja prievartos. Vadinasi, netektį patyrusiems vaikams yra labiau būdingi kai kurie pakantumo bei taikumo požymiai. Tačiau jie kur kas rečiau nei kiti netekties nepatyrę jų bendraamžiai dalijasi su kitais, prisipažįsta suklydę, nepasisekus bando dar kartą atlikti užduotį, išklauso kitus žmones, nežemina jų, netrukdo per pamokas, sutaria su kitais ar patys apsisprendžia, kuo užsiimti. Todėl manytina, kad netektį patyrusiems tiriamiesiems būdingi mažiau išreikšti tam tikri atvirumo (nuoširdumo ir tiesumo), tikėjimo kitais ir savimi (pasitikėjimo savimi), jautrumo (dėmesingumo), pagarbos (pagarbos kitiems), savitvardos (kantrumo), solidarumo (taikumo) bei aktyvumo (iniciatyvumo) vertybių požymiai. Vadinasi, netektį šeimoje patyrusių vaikų elgesys daugeliu atvejų skiriasi nuo vienmečių, kurie nėra patyrę netekties. Gauti duomenys sutampa ir su kitų tyrėjų (Goldman, 2000; Perry, 2001) išvadomis, kad netektį patyrę jaunesniojo mokyklinio amžiaus vaikai yra uždaresni, mažiau pasitikintys savimi, stokoiantys pagarbos kitiems ir iniciatyvumo.

Tuo tarpu netekties šeimoje nepatyrę pradinį klasių mokiniai kur kas dažniau dalijasi su kitais, prisipažįsta suklydę, nepasisekus dar kartą bando atlikti užduotį, klausia kitų nuomonės, pradėję užduotį ją atlieka iki galo, netrukdo per pamokas, sutaria su kitais ir patys apsisprendžia, ką veikti. Tai leidžia manyti, kad nepatyrę netekties vaikai yra nuoširdesni, tiesesni, labiau pasitikintys kitais, taikesni ir iniciatyvesni. Taigi matomas atotrūkis tarp netektį patyrusių ir jos nepatyrusių vaikų elgesio, rodančio, kad patirta netektis šeimoje apsunkina kai kurių socialinių-dorovinių vertybių internalizavimą elgesio lygmeniu. Kitaip tariant, netektį šeimoje patyrę pradinį klasių mokiniai yra ne tokie atviri, pasitikintys savimi, dėmesingi, gerbiantys kitus, kantrūs ir iniciatyvūs kaip jų bendraamžiai.

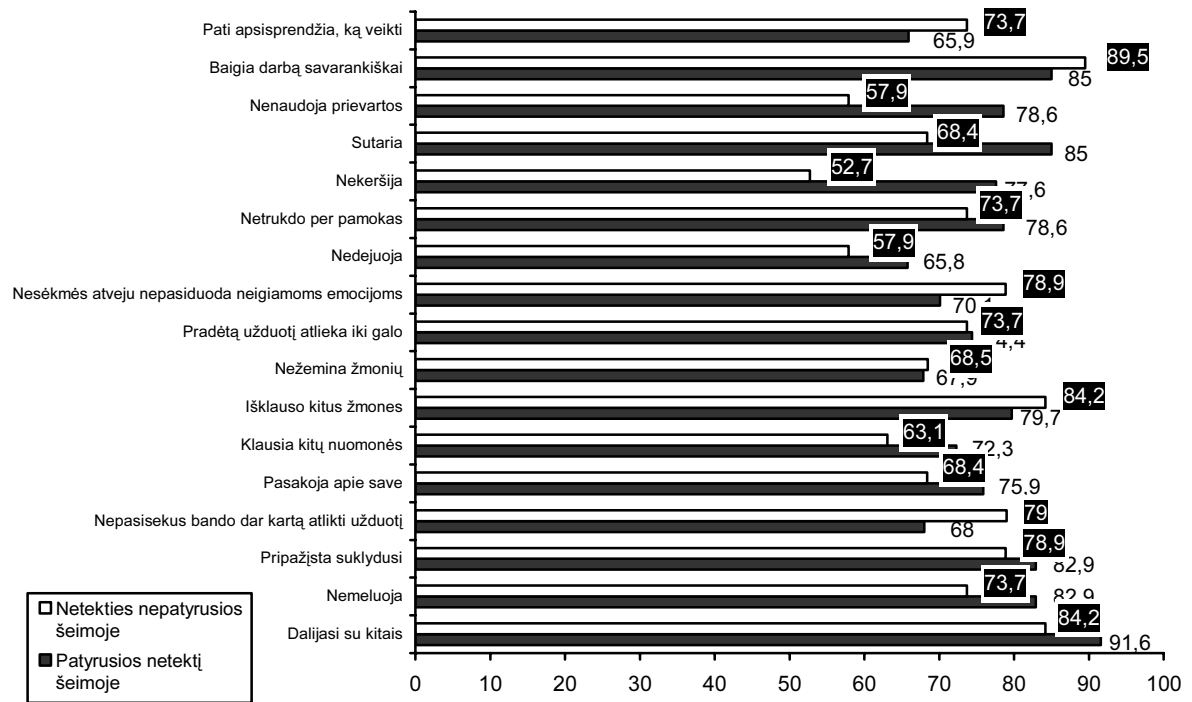
4. Netektį šeimoje patyrusių vaikų elgesio ypatumai lyties aspektu

Vakarų šalyse atlikti tyrimai rodo, kad pagal lytį vaikų reakcija į patirtą šeimoje netektį skiriasi (Dyregov, 1991). Daugiausia tai grindžiama biologiniais mergaičių ir berniukų skirtumais, kurie lemia jų skirtingas reakcijas į patirtą netektį bei elgesio pasikeitimus. Kaip pastebi C. Nitschas (2003), berniukai apskritai savo prigimtimi yra kiek kitokie nei mergaitės. Jie retai linkę nuolaidžiau kitiems ar ieškoti kompromisų, o savo neigiamas emocijas dažnai reiškia agresyvesniu elgesiu nei jų amžiaus mergaitės. Todėl jie, labiau nei mergaitės, yra linkę nerimauti ir dėl galimo išsiskyrimo, yra judresni bei pasižymintys hiperaktyvumu (Biddulph, 1997). D. McKissockas (1998) tikina, kad mergaitės, kitaip nei berniukai, netektį išgyvena kiek lengviau, kadangi savo jausmais jos išreiškia rūpestį kitais ir gailėstį; yra atviresnės ir dažniau negu berniukai išsako tai, ką jaučia.

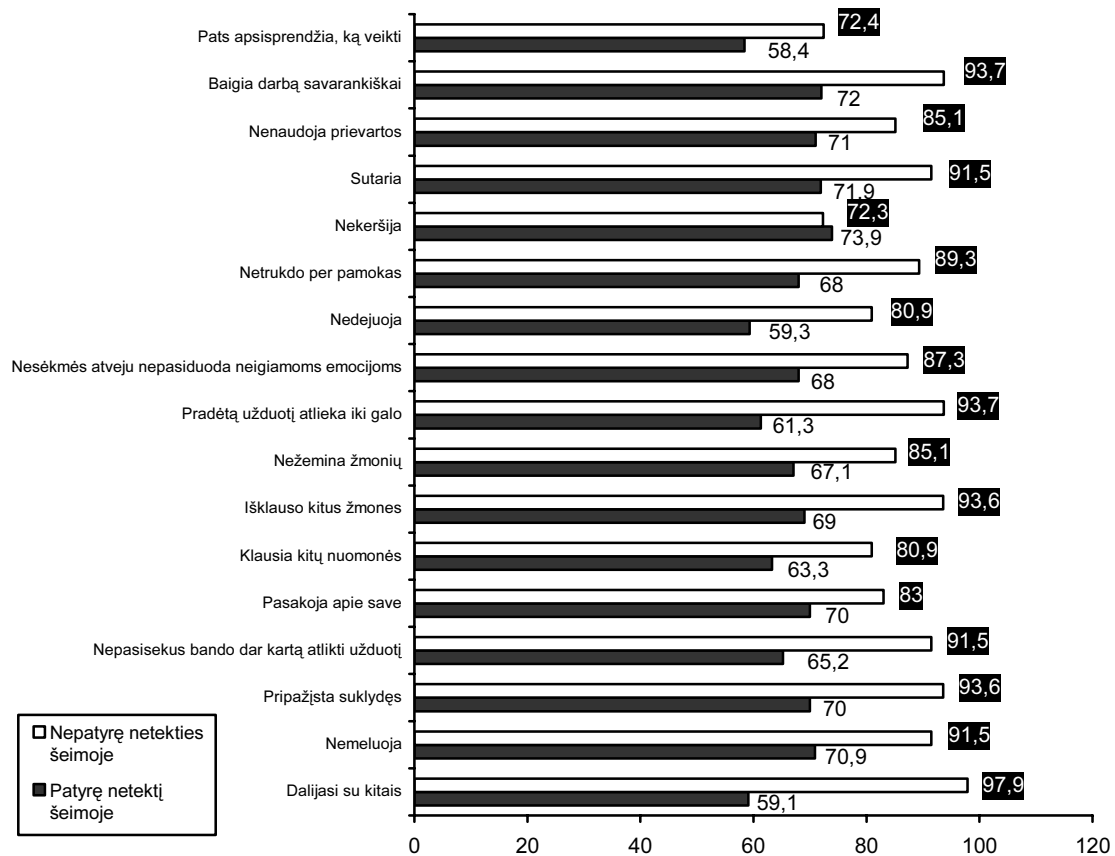
Todėl ir tyrimo metu buvo mėginta patikrinti, ar ištis netektį šeimoje patyrusių mokinių elgesys skiriasi pagal lytį. Duomenų analizė parodė, kad egzistuoja tam tikri elgesio skirtumai tarp netektį šeimoje patyrusių ir jos nepatyrusių pradinį klasių *mergaičių*. Šie skirtumai labiau išryškėjo tokiuose elgesio požymiuose kaip dalijimasis su kitais, melo vengimas, bandymas dar kartą atlikti užduotį, pasakojimas apie save, nekeršijimas bei sutarimas su kitais. Šiais atvejais buvo nustatyti statistiškai reikšmingi skirtumai ($\chi^2 =$ nuo 19,88 iki 33,24, kai $p <$ nuo 0,005 iki 0,04). Šiuos mergaičių elgesio skirtumus iliustruoja ir duomenų palyginimas pagal *stabilų* elgesio lygmenį (2 pav.).

Akivaizdu, kad netektį patyrusios mergaitės kur kas rečiau nei jų vienmetės linkusios bandyti dar kartą atlikti užduotį, išklaudyti kitus žmones, ištikus nesėkmei nepasiduoti neigiamoms emocijoms ir apsispręsti, ką veikti. Vadinasi, joms yra mažiau būdingas pasitikėjimas savimi, dėmesingumas, savikontrolė ir iniciatyvumas. Tačiau jos šiek tiek dažniau už kitas savo bendraamžes dalijasi su kitais, nemeluoja, pasakoja apie save, klausia kitų nuomonės, nėra linkusios dejuoti (skųstis), nekeršija, sutaria su kitais ir nenaudoja prievartos. Todėl teigtina, kad tarp tokių mergaičių esama daugiau elgesio lygmeniu internalizavusių atvirumo, tikėjimo kitais ir savimi, savitvardos bei solidarumo vertybes. Taigi patirta šeimoje netektis kartais turi neigiamą poveikį šių mergaičių socialinių-dorovinių vertybių internalizacijai. Kitais elgesio atvejais statistiškai reikšmingų skirtumų nenustatyta: netektį patyrusios mergaitės ypač neišsiskiria iš savo vienmečių pagarba kitiems (kitų nežeminimu), savikontrolė (užduoties atlikimu iki galo), kantrumu (netrukdytu dirbti kitiems per pamokas) ir savarankiškumu (savarankišku darbo baigimu). Vadinasi, tiek netektį šeimoje patyrusios, tiek jos ir nepatyrusios mergaitės nelabai skiriasi vienos nuo kitų pagal savitvardos, pagarbos ir aktyvumo vertybių įkūnijimą praktiniais veiksmais.

Kalbant tiek apie patyrusių, tiek ir netekties nepatyrusių *berniukų* socialinį-dorovinį elgesį reikėtų pasakyti, kad netektį šeimoje patyrusių berniukų elgesys su aplinkiniais labiau skiriasi nei netekties nepatyrusių bendraklasių (3 pav.).



2 pav. I–IV klasių mergaičių pasiskirstymas pagal *stabilų* elgesio rodiklį (proc.)



3 pav. I–IV klasių berniukų pasiskirstymas pagal *stabilų* elgesio rodiklį (proc.)

Duomenys įtikina, kad tarp netektį šeimoje patyrusių ir jos nepatyrusių pradinių klasių berniukų elgesio skirtumai ryškesni jiems dalijantis su kitais, nemeluojant, pripažįstant savo klaidas, bandant dar kartą atlikti nepavykusią užduotį, išklausanč kitus, atliekant pradėtą užduotį iki galo, nedejuojant ir savarankiškai baigiant darbą. Tai susiję su atvirumu, tikėjimo kitais ir savimi, savitvartos ir aktyvumo vertybių daliniu pasireiškimu elgesio lygiu tarp netektį šeimoje patyrusių tiriamųjų. Minėtais atvejais buvo gauti statistiškai reikšmingi skirtumai ($\chi^2 =$ nuo 37,36 iki 54,17, kai $p <$ nuo 0,04 iki 0,000).

Tai reiškia, kad netektį patyrę berniukai rečiau nei jų vienmečiai dalijasi su kitais, nemeluoja, pripažįsta suklydę, nepasisėkus bando dar kartą atlikti užduotį, pasakoja apie save, klausia kitų nuomonės, išklauso kitus žmones, nežemina kitų, pradėtą užduotį atlieka iki galo, nesėkmės atveju nedejuoja, netrukdo per pamokas, sutaria, nenaudoja prievartos, baigia darbą savarankiškai ir patys apsisprendžia, ką veikti. Todėl teigtina, kad šie berniukai mažiau nei netekties nepatyrę bendraklasiai yra internalizavę atvirumo, tikėjimo kitais ir savimi, jautrumo, pagarbos, savitvartos ir aktyvumo vertybes. Visais šiais atvejais nelabai stabilus socialinis-dorovinis elgesys būdingesnis netektį šeimoje patyrusiems berniukams.

Vadinasi, galima teigti, kad patirta šeimoje netektis apsunkina daugelio socialinių-dorovinių vertybių internalizaciją, o tai tiesiogiai atsispindi šių berniukų elgesyje. Kita vertus, netektį šeimoje patyrę berniukai ypač neišsiskiria iš savo bendraamžių pakantumu (nekeršijimu). Tai rodo, kad netektį patyrę berniukai šiek tiek dažniau (beveik 2 proc.) nei jų bendraklasiai pamiršta patirtas nuoskriaudas, nėra linkę atsilyginti piktu. Vadinasi, jie yra labiau nei kiti vaikai praktiškai įkūniję solidarumo vertybės vieną iš apraiškų – pakantumą. Taigi tiek netektį patyrę, tiek jos nepatyrę berniukai mažai skiriasi vieni nuo kitų pagal solidarumo vertybės praktinį pasireiškimą.

Palyginus netektį patyrusių berniukų ir mergaičių elgesį galima konstatuoti, kad patirta netektis berniukų elgesį neigiamai veikia labiau nei to paties amžiaus mergaičių, nes ryškesni mergaičių elgesio skirtumai nustatyti tik kai kuriais atvejais.

Išvados

1. Socialinės rizikos šeimos dažniausiai priskiriamos socialinei atskirčiai bei *užribio klasei*, tačiau ne visos, kurių materialiai sunki ekonominė padėtis, yra socialiai deklasotos.

2. Analizuojant socialinės rizikos šeimas pastebėta, kad pastaraisiais metais jos tapo ypač ryškiai neigiamu socialiniu fenomenu, veikiančiu sociumo bendruomeniškumo sklaidą.

3. Socialinės rizikos grupei priskiriamus vaikus sieja du esminiai bruožai – šių vaikų *elgesys* neatitinka visuomenės priimtų normų ir jie dėl to išgyvena nuolatinę riziką. Be to, tokie vaikai neretai linkę į antisocialų, delinkventišką elgesį.

4. Netektį šeimoje patyrę vaikai mažiau nei jų vienmečiai yra internalizavę atvirumo, tikėjimo kitais ir savimi, jautrumo, pagarbos, savitvartos, solidarumo ir aktyvumo vertybes. Tuo tarpu jų bendraamžiai, nepatyrę netekties, yra atviresni, labiau tikintys kitais ir savimi, solidaresni ir aktyvesni.

5. Netektį patyrusioms mergaitėms mažiau būdingas pasitikėjimas savimi, dėmesingumas, savikontrolė ir iniciatyvumas. Tačiau tarp tokių mergaičių esama daugiau internalizavusių atvirumo, tikėjimo kitais bei solidarumo vertybes. Kita vertus, tiek netektį šeimoje patyrusios, tiek jos ir nepatyrusios mergaitės mažai skiriasi vienos nuo kitų pagal savitvartos, pagarbos ir aktyvumo vertybių įkūnijimą praktiniais veiksmais, kadangi šiais elgesio atvejais nebuvo gauti statistiškai reikšmingi skirtumai.

6. Patirta netektis berniukų elgesį neigiamai veikia labiau nei to paties amžiaus mergaičių, nes ryškesni mergaičių elgesio skirtumai nustatyti tik kai kuriais atvejais. Netektį patyrę berniukai mažiau nei jų bendraklasiai yra internalizavę atvirumo, tikėjimo kitais ir savimi, jautrumo, savitvartos ir aktyvumo vertybes.

LITERATŪRA

1. **Aramavičiūtė V.** Auklėjimas ir dvasinė asmenybės branda. Vilnius: Gimtasis žodis, 2005.
2. **Biddulph S.** Raising boys. Sydney, Australia: Finch, 1997.
3. **Bitinas B.** Hodegetika. Auklėjimo teorija ir technologija. Vilnius: Kronta, 2004.
4. **Butvilas T.** Netektį patyrusių pradinių klasių mokinių emociniai išgyvenimai // Kultūra–Ugdymas–Visuomenė. Mokslo darbai. 2005. Nr. 1. LŽŪU leidybos centras, p. 87–91.
5. **Dahrendorf R.** Modernusis socialinis konfliktas. Vilnius: Pradai, 1996.
6. **Dyregov A.** Grief in children: A handbook for adults. London: Jessica Kingsley, 1991.
7. **Dretske F.** Psychological vs. Biological Explanations of Behavior // Behavior and Philosophy. 2004, No. 32. Pp. 167–177.
8. **Goldman L.** Helping the Grieving Child in School. Phi Delta Kappa Fastbacks. 2000, No. 460. Pp. 7–40.
9. **Grigas R.** Socialinių įtampų Lietuvoje laukai. Vilnius: LTU, 1998.

10. **Grigas R.** Lietuva ir jos socialinė organizacija globalizacijos ir eurointegracijos iššūkių akivaizdoje // Filosofija. Sociologija. 2003. Nr. 2. P. 9–16.
11. **Guščinskienė J., Kondrotaitė G.** Socialinės rizikos šeimų problemos: Pagėgių savivaldybės atvejo studija // Socialinis darbas. 2006. Nr. 5(2).
12. **Higgins R.** The Seventh Enemy: The Human Factor in the Global Crisis. London, 1978.
13. **Hilliard R. E.** The Effects of Music Therapy-Based Bereavement Groups on Mood and Behaviour of Grieving Children. A Pilot Study. The Journal of Music Therapy 38, 2001, No. 4. Pp. 291-306.
14. **Juodaitytė A.** Socializacija ir ugdymas vaikystėje. Vilnius: Petro Ofsetas, 2002.
15. **Kitchener R. F.** Behavior and behaviorism // Behaviorism. 1977, No. 5. Pp. 11–71.
16. **Kondrotaitė G.** Socialinės rizikos šeimos Lietuvoje: atvejo studija // Sociologija. Filosofija. 2006b. Nr. 4. P. 55–60.
17. **Leliūgienė I.** Socialinio pedagogo (darbuotojo) žinynas. Kaunas: Technologija, 2003
18. **Leliūgienė I., Juodeikaitė A.** Socialinės aprėpties kaip socialinės atskirties alternatyvos metodologiniai aspektai. Socialinis darbas. 2005. Nr. 4(2). P. 42–49.
19. **Martišauskienė E.** Paauglių dvasingumas kaip pedagoginis reiškinys: monografija. Vilnius: VPU leidykla, 2004.
20. **McKissock D.** The grief of our children. Sydney: ABC Books, 1998.
21. **Mikulionienė S.** Sąvokos samprata ir vartoseną Lietuvoje // Socialinis darbas. 2005. Nr. 4(2). P. 20–32.
22. **Navasaitienė S.** Mokyklos nelankymo Lietuvoje socialinė determinacija. Daktaro disertacija. Socialiniai mokslai, sociologija (05 S). Kaunas, 2002.
23. **Nitsch C.** Berniukai tiesiog kitokie. Vilnius: Mūsų knyga, 2003.
24. **Peressini A.** Psychological Explanation and Behavior Broadly Conceived // Behavior and Philosophy. Vol. 25, 1997, No. 2.
25. **Perry B. D.** Children & Loss. Instructor. 2001, No. 6. New York, N.Y.
26. **Ribes-Iñesta E.** Behavior is Abstraction, not Ostension: Conceptual and Historical Remarks on the Nature of Psychology // Behavior and Philosophy. 2004, No. 32.
27. **Sullivan H. S.** The Fusion of Psychiatry and Science. New York, 1964.
28. **Taljūnaitė M.** Pilietinė ir socialinė atskirtis šiuolaikinėje Europoje // Filosofija. Sociologija. 2004. Nr. 4. P. 46–49.
29. **Tidikis R.** Etikos etiudai – 6. Dorovinės vertybės. Vilnius: Mintis, 1982.
30. **Vasiliauskas R.** Vertybių pedagogika. Metodinė priemonė. Vilnius: VPU leidykla, 2005.
31. **Žalimienė L.** Skurdo subkultūros ypatumai (Socialinio darbo aspektas). Vosyliūtė A. (sud.) Socialinės grupės: nepritekliaus žymės. Vilnius: Socialinių tyrimų institutas, 2004.
32. **Бахтин М. М.** К философии поступка // Философия и социология науки и техники. Москва: Наука, 1986.

THE SOCIALIZATION OF CHILDREN FROM SOCIAL RISK FAMILIES: THE ANALYSIS OF EXPERIENCED LOSS INFLUENCE TO THEIR BEHAVIOR

Gita Kondrotaitė, PhD student

Kaunas Technology University, Mykolas Romeris University

Dr. Tomas Butvilas

Mykolas Romeris University

Summary

Article analyzes social risk families and children's socialization on the basis of experienced loss influence to their behavior. New factors, influencing social tense areas expressions, originated during last years. Families' social exclusion tendencies showed up; involving social risk families as separate *marginal class*. Social risk families interfere now with such sociodemographical risks as poverty, unemployment, alcoholism, families having many children, child neglect, divorce, unemployment etc.

Revealing the data of the research that was made with 263 primary school children back in 2003–2004, we have showed some peculiarities of behavior of the grieving primary school children from the risk families. The research has shown some negative behavioral peculiarities on the level of internalized values of those primary school children, who have experienced loss in the family. At the most of the times the identification processes for the grieving children are laden, and they are often linked to internalize those values that are not acceptable to the society they are living in. As the conclusion of this research, we could state that the loss in the family has a great in most cases negative, influence on primary school children and affect their behavior including their emotional sphere as well.

Keywords: social risk families, social exclusion, sociodemographic processes, loss, grieving children's behavior, socialization, values internalization.