

## Kaimo gyventojų atstovavimas savivaldybių tarybose

Vygandas Paulikas

Mykolo Romerio universitetas  
Ateities g. 20, LT-08303 Vilnius

*Europos vietos savivaldos chartijoje, Europos Sąjungos Tarybos 1995 m. parengtoje Kaimo vietovių chartijoje ir 1996 m. Airijos Cork'o mieste įvykusioje konferencijos deklaracijoje, Lietuvos Respublikos vietos savivaldos įstatyme, Europos Sąjungos LEADER+ programoje suformuluotos nuostatos, numatytos paramos galimybės kaimo bendruomenių savivaldai plėtoti, bendruomenėms stiprinti, jų lyderiams ugdyti.*

*Lietuvos kaimų bendruomenių narių neaktyvumą, dažnai ir visišką abejingumą savo reikalais skatina šiuo metu egzistuojanti savivaldybių tarybų rinkimų tvarka, pagal kurią į savivaldybių tarybas išrenkami daugiau rajonų centruose ir didmiesčiuose gyvenantys bei dirbantys žmonės, o šie imasi spręsti jiems svetimus ir sunkiai suprantamus kaimų bendruomenių reikalus.*

Pagrindinės sąvokos: vietos savivalda, kaimo bendruomenė.

Keywords: local self-government, rural community.

### Įvadas

1988 m. įsigaliojusioje Europos vietos savivaldos chartijoje nurodyti bendri principai, kuriais vadovaujantis turi būti ginamos ir plečiamos vietos savivaldos teisės bei laisvės.

1996 m. Lietuva pasirašė, o 1999 m. ratifikavo Europos vietos savivaldos chartiją.

Chartijoje nurodoma, kad vietos savivalda priima sprendimus dėl vietos bendruomenių aktualių klausimų ir įgyvendina savo teises bei pareigas vadovaudamasi konstitucijos ir kitų įstatymų suteikta teise [3].

Europos Sąjungos tarybos 1995 m. parengtoje Kaimo vietovių chartijoje ir 1996 m. Airijos Cork'o mieste įvykusioje konferencijos deklaracijoje buvo priimti svarbiausi Europos Sąjungos kaimiškų vietovių plėtros principai. Šiuose dokumentuose nurodoma, kad 80 proc. Europos teritorijos priklauso kaimiškoms vietovėms, turinčioms unikalų kultūrinį paveldą – neįkainojamą ES turtą.

Europos Sąjungos kaimo vietovių chartijoje teigiama, kad svarbiausias siekis – išsaugoti gyvybingas kaimų *bendruomenes*. Tuo tikslu kaimo plėtros politika privalo būti maksimaliai decentralizuota ir vadovaujantis subsidiarumo principu įgyvendinama bendradarbiaujant Europos Sąjungos, nacionalinėms ir vietos savivaldos institucijoms [10].

Lietuvių enciklopedijoje nurodyta, kad

*bendruomenė* yra gyventojų kolektyvas, kuris labiau vienija savo narius negu visuomenė. Tai viešosios teisės savivaldybės vienetas vietos reikalams tvarkyti. Vietos reikalus *bendruomenė* tvarko per jų pačių renkamus žmones. *Bendruomenė*, kaip savivaldybės vienetas, rūpinasi vietos reikalais prisimdama atsakomybę ir savo lėšomis. Tam tikslui valstybė bendruomenėms suteikia valdžios galią.

Sociologijoje bendruomenė vadinama tam tikroje vietovėje gyvenančią žmonių grupę, vienijama tarpusavio priklausomybės ir bendros grupės narių patirties, turinti tam tikras bendras institucijas. Funkciniu požiūriu bendruomenė yra tam tikras socialinis sąveikos procesas, išplečiantis ir stiprinantis tarpusavio grupės narių priklausomybę. Bendruomenė yra atskirtina nuo visuomenės, kuri apskritai apima didesnę žmonių grupę ir kiekvieną sąmoningą asmens santykį su kitu asmeniu [6, p. 381].

A. Astrauskas teigia, kad savivaldybė – tai *ypatinga* žmonių *bendruomenė* (žmonių santalka, socialinė organizacija, socialinė grupė), tvarkanti dalį visuomenės bendrųjų reikalų [2, p. 8].

Autorius teigia, kad savivaldybė yra teritoriniu pagrindu organizuota politinė žmonių bendruomenė, gyvuojanti nepriklausomai nuo kitų toje teritorijoje esančių žmonių socialinių grupių.

Autorius taip pat nurodo, kad savivaldybė vadinama žmonių santalka (socialinė organizacija), kuriai valstybė suteikė teisę tvarkyti dalį bendrųjų reikalų.

1919 m. spalio 10 d. buvo priimtas pirmasis Lietuvos savivaldybių įstatymas, kuriame pasakyta, jog mūsų valstybėje yra valsčių, apskričių ir miestų savivaldybės. Miesteliai, turintys daugiau kaip 3000 gyventojų, galėjo tvarkytis valsčių teisėmis, o miestai, kuriuose daugiau kaip 10 000 – apskričių teisėmis [12].

OECD ekspertų 2000 m. atliktų tyrimų duomenimis, kaimyninėse Baltijos bei Vidurio Europos valstybėse savivaldybės yra nepalyginti mažesnės nei Lietuvoje ir prilygsta tarpukario Lietuvos valsčių savivaldybėms [11]. Dėl to šiose valstybėse kaimų ir valsčių bendruomenės turi galimybę rinkti gerai žinomus savo atstovus į savivaldos institucijas. Vietos valdžia iš tiesų atstovauja vietos bendruomenių interesams, o bendruomenės tampa aktyvios ir gyvybingos.

Iš sovietinės imperijos išsivadavusioje Vengrijoje savivaldybės buvo smulkinamos ir vietoj 1600 iki tol buvusių savivaldybių buvo įsteigta 3000 savivaldybių [13].

1998 m. Kroatijoje iš viso buvo 543 savivaldybės. Vidutinio dydžio savivaldybėje buvo 4694 gyventojai, o 76,5 proc. visų savivaldybių gyventojų skaičius neviršijo 6000.

1997 m. Slovėnijoje iš viso buvo 147 savivaldybės. Beveik 40 proc. savivaldybių turėjo mažiau nei 5000 gyventojų [14].

Tuo pat metu Lietuvos vienoje iš mažiausių Rietavo savivaldybių buvo per 10 000 gyventojų, o absoliučioje daugumoje kitų rajonų savivaldybių teritorijų gyveno daugiau kaip 20 000 gyventojų.

Akivaizdu, kad pagal gyventojų skaičių ir teritorijos dydį nedidelės kaimyninių valstybių savivaldybės jungia tokias žmonių grupes, kurias galima įvardyti kaip bendruomenes. Juos vienija bendra ir gerai visiems pažįstama teritorija su žinomomis spręstinomis problemomis, daugiau ar mažiau pažįstami nedidelės bendruomenės nariai.

Tuo tarpu didžiulėje bet kurio Lietuvos rajono savivaldybės teritorijoje gyvenančių dešimčių tūkstančių žmonių negali suvienyti tos pačios per dešimtis kilometrų nutolusių gyvenviečių visiškai skirtingos problemos. Bet koks dešimčių tūkstančių vieno rajono gyventojų bendradarbiavimas neįmanomas fiziškai.

Dėl to Lietuvos rajonų gyventojų visumą kur kas tikslingiau dera įvardyti kaip rajono visuomenę, o ne kaip bendruomenę.

### **Tyrimo tikslas, uždaviniai ir rezultatai**

Buvo numatyta tirti kaimų bendruomenių atstovavimą savivaldybių taryboms bei kaimiškoms bendruomenėms atstovaujančių tarybos narių galimybes daryti įtaką sprendimų priėmimo ir įgyvendinimo procesui dėl kaimų bendruomenėms

aktualių problemų.

Tuo tikslu buvo siekiama:

– nustatyti Lietuvos kaimiškose vietovėse bei savivaldybių (rajonų) centruose gyvenančių ir dirbančių savivaldybių tarybų narių skaičių bei jų galimybes atstovauti savo bendruomenėms inicijuojant sprendimus ir juos įgyvendinant;

– ištirti kaimo vietovių bendruomenių narių išsilavinimo lygį siekiant įvertinti jų galimybes tapti savo bendruomenių atstovais savivaldybių tarybose ir galimybes dalyvauti sprendimų inicijavimo bei įgyvendinimo procese.

Vadovaudamiesi pačių savivaldybių tarybų narių pateikta informacija Lietuvos vyriausiajai rinkimų komisijai, esančiai šios Komisijos interneto svetainėje, suskaičiavome savivaldybių (rajonų) centruose bei kaimo vietovėse gyvenančius ir dirbančius tarybos narius bei atlikome šių duomenų lyginamąją analizę. Tyrimui pasirinkome po vieną kiekvienai apskrčiai būdingą rajono savivaldybę, kurios labiausiai atspindėjo konkrečios apskrities geografinius, ekonominius, socialinius, demografinius duomenis.

Rėmėmės Lietuvos statistikos departamento 2003 m. sausio 1 d. pateiktais duomenimis apie gyventojų skaičių apskrityse, rajonuose, miesteliuose [4] bei A. Semaškos informaciniu leidiniu apie Lietuvos savivaldybių teritorijas, joms priklausančius miestelius ir kaimus [8].

Apie kaimo vietovių bendruomenių narių išsilavinimo lygį sprendėme iš atskirose kaimo seniūnijose atliktų tyrimo duomenų, kurių metu buvo surinkta seniūnijose esanti informacija apie gyventojų išsilavinimą. Tyrimui parinkome šias seniūnijas: Pakruojo raj. Lygumų, Skuodo raj. Ylakių, Širvintų raj. Jauniūnų, Šiaulių raj. Gruzdžių, Joniškio raj. Rudiškių.

Iš tyrimo duomenų matome, kad savivaldybių (rajonų) centruose gyvena tik nedidelė savivaldybės teritorijoje gyvenančių žmonių dalis, o tuose pačiuose centruose gyvenantys ir dirbantys savivaldybių tarybų nariai sudaro absoliučią visų savivaldybių tarybų narių daugumą.

1 lentelėje ir 1 paveiksle pateikiamais tyrimo duomenimis, dešimtyje Lietuvos savivaldybių gyvena iš viso 343 432 žmonių ir tik 85 358 iš jų arba 25 proc., gyvena savivaldybių (rajonų) centruose. Tuo tarpu savivaldybių (rajonų) centruose gyvena 137 tarybų nariai, arba 55 proc. iš visų 248 dešimtyje savivaldybių tarybų išrinktų narių. Savivaldybių centruose dirba net 193, arba 78 proc., visų savivaldybių tarybų narių.

Iš 2 lentelėje ir 2 paveiksle pateiktų duomenų matome, kad dešimtyje tyrimui parinktų savivaldybių kaimiškose vietovėse, miesteliuose gyvena 258 074 žmonės, arba 75 proc. visų savivaldybių

gyventojų. Kaimiškų bendruomenių atstovų, išrinktų į savivaldybių tarybas, buvo 111, arba tik 45 proc. nuo visų savivaldybių tarybų narių. Miesteliuose ir kaimiškuose rajonuose dirba tik 55 savivaldybių tarybų nariai, arba tik 22 proc. visų savivaldybių tarybų narių.

Tyrimo metu atkreipėme dėmesį į Pakruojo rajono savivaldybę, kuri pasižymi itin išvystytu žemės ūkiu, derlingais dirvožemiais, stipriais ūkiais, gausiomis bei pasiturinčiomis kaimų bendruomenėmis. Ši savivaldybė, kaip matome iš 1 ir 2 lentelėje bei 3 ir 4 paveiksle pateiktų duomenų, neišsiskyrė iš visų dešimties savivaldybių vidurkio.

Paaikškėjo, kad Pakruojo rajono savivaldybės taryboje iš viso nebuvo atstovų (narių) tokios gausios miestelio bendruomenės kaip Linkuva (buvusio rajono centro), kurioje šiuo metu gyvena 1 776 žmonės. Savo atstovų savivaldybės taryboje neturėjo gausios Žiemelio ir Klovainių vietos bendruomenės.

Šakių rajono savivaldybėje savo atstovų neturėjo Kudirkos Naumiesčio miestelio, kuriame gyvena 1 985 žmonės, bendruomenė. Šios savivaldybės taryboje niekas neatstovavo Lekėčių miestelio gyventojams.

Nė vienas tarybos narys į Kauno rajono savi-

1 lentelė. Rajonų savivaldybių centrų gyventojai ir juose gyvenantys bei dirbantys savivaldybių tarybų nariai

Savivaldybė	Tarybų narių iš viso	Gyventojų iš viso	Gyventojų centre		Tarybų narių gyvena centre		Tarybų narių dirba centre	
			iš viso	proc.	iš viso	proc.	iš viso	proc.
Lazdijų	25	26 928	6 888	25	11	44	22	88
Kauno	27	82 366	19 277	25	19	76	24	89
Skuodo	25	25 420	7 823	30	17	68	20	80
Šakių	25	38 556	10 756	28	10	40	13	52
Pasvalio	25	34 698	8 685	29	15	60	18	72
Pakruojo	25	29 249	7 808	26	16	64	18	72
Šilalės	25	31 497	6 267	20	15	60	21	84
Rietavo	21	10 633	3 985	37	12	57	18	85
Molėtų	25	25 116	7 195	28	12	48	21	84
Šalčininkų	25	38 969	6 674	29	10	40	18	72
Iš viso	248	343 432	85 358	25	137	55	193	78

2 lentelė. Savivaldybių kaimų gyventojai ir kaimiškose vietovėse gyvenantys bei dirbantys tarybų nariai

Savivaldybė	Tarybų narių iš viso	Gyventojų iš viso	Kaimo gyventojai		Tarybų narių gyvena kaime		Tarybų narių dirba kaime	
			iš viso	proc.	iš viso	proc.	iš viso	proc.
Lazdijų	25	26 928	20 040	75	14	56	3	12
Kauno	27	82 366	63 089	75	8	24	3	11
Skuodo	25	25 420	17 597	70	8	32	5	20
Šakių	25	38 556	27 800	72	15	60	12	48
Pasvalio	25	34 698	26 013	75	10	40	7	28
Pakruojo	25	29 249	21 441	74	9	36	7	28
Šilalės	25	31 497	25 230	80	10	40	4	16
Rietavo	21	10 633	6 648	63	9	43	3	15
Molėtų	25	25 116	17 921	72	13	52	4	16
Šalčininkų	25	38 969	32 295	82	15	60	7	28
Iš viso	248	343 432	258 074	75	111	45	55	22

3 lentelė. Suaugusių kaimo bendruomenių narių išsilavinimo lygis

Seniūnija	Iš viso suaugusiųjų	Turinčių aukštąjį išsilavinimą		Turinčių vidurinį išsilavinimą		Turinčių nebaigtą vidurinį išsilavinimą	
Lygumų	1768	70	5	856	48	842	47
Ylakių	1524	122	8	815	53	587	39
Luokės	2274	87	4	1805	79	382	17
Gruzdžių	2227	175	8	1109	50	943	42
Jauniūnų	1768	70	4	856	48	842	12
Rudiškių	673	30	5	438	65	205	30
Iš viso	10 230	624	6	5 876	57	3 730	37

valdybę nebuvo išrinktas iš Ežerėlio miestelio, kuriame gyvena 2070 gyventojų, bei iš ne ką mažesnių miestelių ir gyvenviečių, tokių kaip Kulautuva, Vandziogala, Karmėlava, Kačerginė, Žiegždriai, Šlienava, Piliuona. Tuo tarpu Kauno rajono savivaldybės tarybos nariais buvo išrinkti net 10 žmonių, gyvenančių Kauno mieste arba su miestu besiribojančiose gyvenvietėse.

Skuodo rajono savivaldybėje nebuvo atstovaujamos tokios gausios miestelių ir kaimų bendruomenės kaip Ylakių, Notėnų, Daukšių, Šauklių.

Tokia padėtis buvo ir kitų rajonų savivaldybių tarybose – dauguma tarybos narių gyveno ir dirbo savivaldybės centre, o didelės miestelių (netgi anksčiau buvusių rajonų centrų) savivaldybės taryboje iš viso neturėjo savo atstovų.

Dėl tokio menko miestelių ir kaimų bendruomenių atstovų skaičiaus savivaldybių tarybose kilo neaiškumų dėl šių bendruomenių atstovų potencialių galimybių tapti savivaldybių tarybų nariais visų pirma dėl jų išsilavinimo lygio.

Iš 3 lentelėje ir 5 paveiksle pateiktų tyrimo duomenų matome, kad iš šešių rajonų skirtingose seniūnijose gyvenančių 10 230 suaugusių asmenų 624 turėjo aukštąjį išsilavinimą, 5 876 – specialų vidurinį arba vidurinį išsilavinimą ir tik 3 730 – nebaigtą vidurinį išsilavinimą.

Skuodo rajono Ylakių seniūnijoje net 8 proc. gyventojų turėjo aukštąjį išsilavinimą, o 53 proc. gyventojų – vidurinį ir spec. vidurinį (kolegijos) išsilavinimą. Tuo tarpu nė vienas iš šios seniūnijos, kaip ir iš daugelio kitų miestelių ir kaimų bendruomenių, atstovų neturėjo galimybių atstovauti savo bendruomenių interesams savivaldybių tarybose.

### Duomenų apibendrinimas

Europos vietos savivaldos chartijoje, Europos Sąjungos Tarybos 1995 m. parengtoje Kaimo

vietovių chartijoje ir 1996 m. Airijos Cork'o mieste įvykusioje konferencijos deklaracijoje, Lietuvos Respublikos Vietos savivaldos įstatyme [1], Europos Sąjungos LEADER ir LEADER II programose [5] suformuluotos nuostatos ir numatytos finansinės paramos galimybės kaimui, bendruomenių savivaldai plėtoti, bendruomenėms stiprinti, bendruomenių lyderiams ugdyti.

Tarpukario Lietuvos valsčių, šiandieninėje Latvijoje, Estijoje, Lenkijoje, Čekijoje, Vengrijoje, Slovėnijoje, Kroatijoje ir daugelyje kitų valstybių vyrauja savivaldybės, kuriuose gyvena iki 10 000 gyventojų [7]. Tokiose nedidelėse savivaldybių bendruomenėse išrinkti vietinės valdžios atstovai labai gerai išmano vietos bendruomenių reikalus, o vietos bendruomenių nariai labai gerai pažįsta iš savo tarpo rinktus vietinės valdžios atstovus. Tokių valstybių kaimų bendruomenės bei bendruomenių rinkta vietos valdžia stengiasi spręsti tuos pačius visiems gerai žinomus klausimus, bendruomenės tampa aktyvios ir gyvybingos, ugdomi aktyvūs vietos bendruomenių lyderiai. Esant aktyvioms bendruomenėms nereikia jų „kurti iš viršaus“, kaip tai vyksta Lietuvoje pastaruoju metu siekiant panaudoti vietos bendruomenių reikalams ES struktūrinių fondų lėšas.

Iš atlikto tyrimo duomenų matome, kad Lietuvos kaimų ir miestelių bendruomenėse yra daug išsilavinusių žmonių, potencialių bendruomenių lyderių ir atstovų vietos valdžios struktūrose.

Lietuvos kaimiškųjų bendruomenių narių neaktyvumą, dažnai ir visišką abejingumą savo reikalams skatina tai, kad į savivaldybių tarybas išrenkama jiems nepažįstami rajonų centruose ir didmiesčiuose gyvenantys politikai, o šie imasi spręsti jiems svetimus ir sunkiai suprantamus kaimiškųjų bendruomenių reikalus.

Mūsų valstybės valdininkų pastangos suburti į tą pačią bendruomenę rajonų centruose gyvenančius miestiečius ir per kelias dešimtis kilomet-

rų nuo rajonų centrų gyvenančius kaimiečius yra gana keistos ir nesuprantamos, nes jų tikrai nesieja bendri reikalai. Į bendruomenę dažnai jų nevie-nija nei bendros upės ar ežerėlio, ar kito vandens telkinio reikalai, nei bendro kelio tvarkymo arba pelkės sausinimo reikalai, miškelio priežiūra ar kultūrinio paveldo reikalai. Į bendruomenę juos buria tik tai, kad ministerijų valdininkų valia priskiriami tai pačiai rajono savivaldybei, turinčiai kelias dešimtis tūkstančių nieko bendro nespren-džiančių gyventojų.

Akivaizdu, kad rajonų centruose gyvenantys ir dirbantys savivaldybės tarybos nariai noriau lin-kę spręsti savo miesto gatvių ir gyvenamosios aplinkos reikalus nei tų miestelių ir kaimų, kurie iš viso neturi nė vieno savo atstovo savivaldybių tarybose, reikalus. Nerealu tikėtis, kad Šakių rajono centre gyvenantys savivaldybės tarybos nariai geriau išmano ir labiau pageidautų spręsti Kudirkos Naumiesčio miestelio bendruomenės nei savo miesto reikalus, juo labiau kad Kudirkos Naumiesčio bendruomenė neturi nė vieno savo atstovo Šakių rajono savivaldybės taryboje.

Ne tik Kudirkos Naumiesčio, bet ir daugelio kitų didesnių ar mažesnių Lietuvos miestelių (net-gi buvusių rajonų centrų) bendruomenėms, kaip Linkuvos, Karmėlavos, Ylakių, Vandžiogalos ir kt., beviltiška tikėtis, kad bus, pavyzdžiui, imtasi deramai spręsti jų reikalus, nes nė vienas šių miestelių bendruomenių narys nėra išrinktas į rajonų savivaldybių tarybas.

Apie kokią atstovaujамąją demokratiją gali-ma kalbėti, kai netgi savivaldybių tarybose nėra daugiataūkstantinių bendruomenių atstovų.

Lietuvoje „akis bado“ ne tik Vilniaus ir kitos Lietuvos dalies plėtros netolygumai. Dar neto-lygesnę Lietuvos plėtrą galima pamatyti lyginant rajonų centrų bei nuo jų nutolusių miestelių ir kaimų ekonominius bei socialinius išsivystymo skirtingumus. Didėja Lietuvos socialinė atskirtis ir šios atskirties liniją galima nesunkiai išžiūrėti tarp miestų ir tarp miestelių ir kaimų bendruo-menių. Socialinė atskirtis ryškėja tarp tų bendruo-menių, kurios gali džiaugtis atstovaujамąją demokratija (turi neproporcingai daug savo ats-tovų renkamoje valdžioje), ir tų bendruomenių, kurioms niekas neatstovauja.

Vis gilėjanti Lietuvos socialinė atskirtis tarp miestų bei kaimiškųjų bendruomenių suteikia pa-lankias galimybes tarpti įvairių politikos pakrai-pų ekstremistams, avantiūristams, veržtis į valdžią mafijos struktūroms, priešišškai nusiteikusių už-sienio šalių specialiųjų tarnybų ardomajai veiklai. Kaimiškųjų bendruomenių elektoratas nusigręžia nuo tradicinių partijų bei šių partijų sudarytos centrinės valdžios.

Visų sutartinai pripažįstama bendruomeniš-

kumo stoka Lietuvoje egzistuoja ir dėl to, kad valdžia sukuria **ypatingas** bendruomenes ir kartu trukdo pasireikšti normalioms bendruomenėms, prigimtiniam bendruomeniškumui, žmogaus po-reikiui bendrauti su kaimynais ir per šį bendra-vimą daryti įtaką vietos reikalų sprendimui, kaip tai daroma kaimyninėse Europos valstybėse.

Argi gali egzistuoti aktyvi miestelio arba kai-mo bendruomenė, jeigu ji neturi teisės išsirinkti savo lyderį, kuris galėtų ginti jų interesus, kaip jų išrinktas vietos savivaldos atstovas (savivaldybės tarybos narys)?

Įžymus Prancūzijos politikas ir publicistas A. Tocqueville'as 1835 m., kai po monarchijos reikėjo kurti bendruomeniškumą ir bendruome-nes, rašė: „Bendruomeninė laisvė turi išsismelkti į papročius, o tai gali atsitikti tik tada, kai ji bus ilgai gyvavusi įstatymų įteisinta“.

Nūdienos Lietuvoje reikia ne sukurti, o tik atkurti iki okupacijos buvusį bendruomeniškumą ir iki tol egzistavusias gyvybingas miestelių bei kai-mų bendruomenes. Tai nepalyginamai lengviau atlikti nei tose valstybėse, kuriose ilgus šimtmečius bendruomeniškumas buvo slopinamas monarchų, carų, diktatorių. Akivaizdu, kad tai galima atlikti tik įstatymais įteisinus bendruomenių sava-rankiškumą, suteiktas bendruomenėms galimybes daryti įtaką savo reikalų sprendimo inicijavimo galimybėms vietos valdžios institucijose per išrinktus savo atstovus (bendruomenių lyderius).

Įvairiais Lietuvos valdžios lygiais svarstant savivaldybių savarankiškumo didinimo galimybes visiškai ignoruojama tai, kad savivaldybės yra sukurtos ir nulemtos centrinės valdžios, o ne žmonių bendruomenės.

## Išvados

1. Lietuvos miestelių (netgi buvusių rajonų centrų), kaimų bendruomenės neturi savo atstovų vietos valdžioje (savivaldybių tarybose) ir negali turėti deramos įtakos sprendimų inicijavimui bei įgyvendinimui dėl savo bendruomenių reikalų sprendimo.

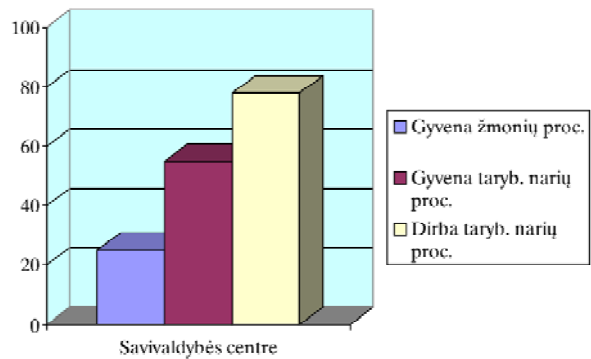
2. Centrinės valdžios įstatymais neskatinamas miestelių ir kaimų bendruomenių atstovavimas vietinės valdžios institucijose – tai lemia bendruo-meniškumo tarp kaimų ir miestelių gyventojų stoką, socialinės atskirties tarp rajonų centrų ir tarp kaimiškųjų bendruomenių didėjimą.

3. Norint deramai atstovauti miestelių ir kai-mų bendruomenėms savivaldybių tarybose būtina siekti, kad vietos bendruomenės galėtų turėti įta-kos savo lyderių išrinkimui į jas.

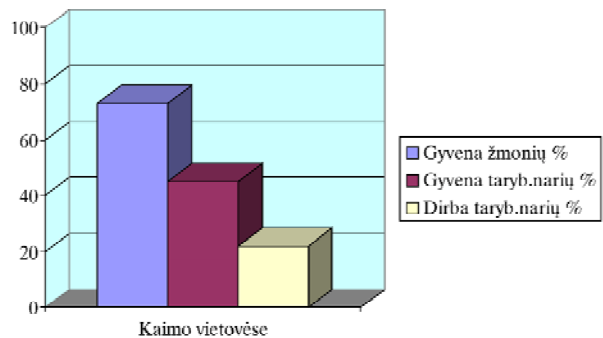
## Literatūra

1. Lietuvos Respublikos vietos savivaldos įstatymas. *Valstybės žinios*. 2002. Nr. 68–2765.
2. Astrauskas A. *Vietos savivaldos samprata ir savivaldybės institucinė struktūra*: mokomasis leidinys. Vilnius: Lietuvos teisės universitetas, 2003. P. 8.
3. European Charter of Local Self-Government. Council of Europe. European Treaty Series – Nr. 122, Strasbourg, 15.X.1985.
4. Gyventojų skaičius apskrityse 2003 01 01. Lietuvos statistikos departamentas. Vilnius, 2003
5. Kaimo bendruomenių kūrimas ir stiprinimas. Lietuvos žemės ūkio ministerijos programa. Vilnius, 2002.
6. Lietuvių enciklopedija. 1954. T. 2. P. 381.
7. Paulikas V., Adomonis V. Vietos savivalda ir sprendimų priėmimas. *Viešoji politika ir administravimas*. 2003. Nr. 4. P. 66–73.
8. Semaška A. *Po Lietuvą. Pažintinis krašto lobynas: miestai ir miesteliai, bažnyčios, žmonės, vaizdingiausi kraštovaizdžiai, pilys ir dvarai*. Vilnius: Algimantas, 2002.
9. Tocqueville A. *Apie demokratiją Amerikoje*. I leidimas Prancūzijoje 1835 m. Vertimas į lietuvių kalbą 1996 m. Vilnius: Amžius. P. 101–105.
10. Cork Conference Declaration – <http://www.sare.org/htdocs/hypermil/html-home/18-html/0001.html> – žiūrėta 2003 11 20.
11. Fiscal Design Across Levels of Government Year 2000 surveys. OECD, 2001. <http://lgi.osi.hu/publications/2001/85/SummaryNote.pdf> – žiūrėta 2002 11 10.
12. Lietuvos savivaldybių portalas. Savivaldybės. Vietos savivaldos raida Lietuvoje – <http://www.savivaldybes.lt> – žiūrėta 2003 11 12.
13. The Evolution of Multi-level Governance in Regional and Environmental Policies in Hungary. Final Report of the National Study for Hungary – <http://www.vki.hu/~tfleish/PDF/pdf03/ADAPT-HU-FINAL.pdf> – žiūrėta 2003 12 27.
14. Structure and operation of local and regional democracy. Situation in 1997, Slovenia – <http://countrystudies.us/thailand/78.htm> – žiūrėta 2003 12 27.

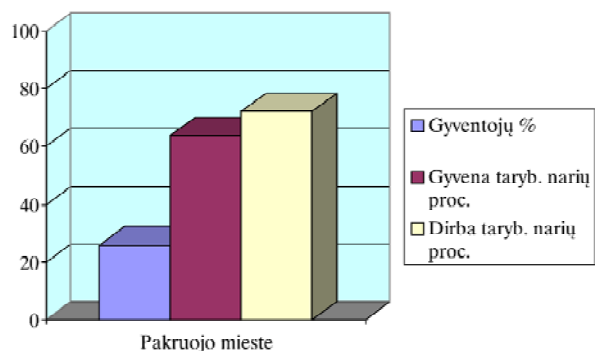
## Priedai



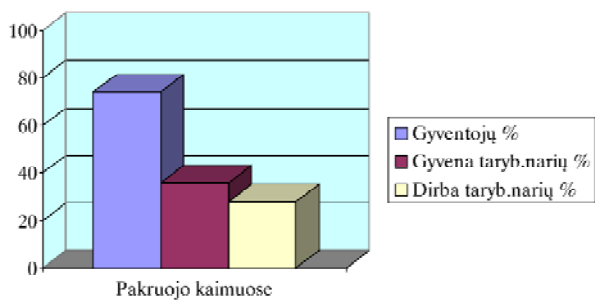
1 pav. Rajonų savivaldybių centrų gyventojų ir juose gyvenančių bei dirbančių tarybos narių procentinis santykis su visoje savivaldybės teritorijoje gyvenančiais žmonėmis bei visais tarybos nariais



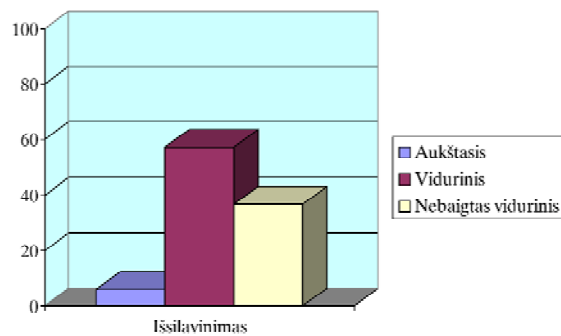
2 pav. Kaimo vietovėse gyvenančių žmonių ir juose gyvenančių bei dirbančių tarybos narių procentinis santykis su visoje savivaldybės teritorijoje gyvenančiais žmonėmis bei tarybos nariais



3 pav. Pakruojo savivaldybės centre gyvenančių žmonių ir jame išrinktų bei gyvenančių tarybos narių procentinis santykis su visoje savivaldybės teritorijoje gyvenančiais žmonėmis bei joje išrinktais tarybos nariais



4 pav. Pakruojis savivaldybės kaimiškose vietovėse gyvenančių žmonių ir jose gyvenančių bei dirbančių tarybos narių procentinis santykis su visoje savivaldybės teritorijoje gyvenančiais žmonėmis bei išrinktais tarybos nariais



5 pav. Suaugusių kaimo bendruomenių narių išsilavinimo lygis proc.

Vygandas Paulikas

### Representation of Rural Communities in Local Self-Governance by Urban Citizens in Lithuania

#### Summary

The European Charter of Local Self-Government, the Cork declaration, the European Union Leader+ programme, the Lithuanian law of local Self-government aims to encourage and support rural communities in taking active role in local development.

Local authorities shall be entitled to define appropriate forms of popular participation and civic engagement in decision-making and in fulfillment at their function of community leadership.

Local self-government reflects what is the nucleus of the democratic principle-the right and duty of citizens to take part in and share responsibility for common matters in their society.

Article discuss some problems in Lithuania related with representation of rural communities in local self government by urban citizens.

---

*Vygandas Paulikas* – Mykolo Romerio universiteto Valstybinio valdymo fakulteto Politologijos katedros profesorius, habilituotas biomedicinos mokslų daktaras

Tel. (+370 5) 2 71 45 89

Elektroninis paštas [pmk@ltu.lt](mailto:pmk@ltu.lt)

Straipsnis įteiktas 2004 m. liepos mėn.; recenzuotas; parengtas spausdinti 2004 m. lapkričio mėn.