

## Lyčių lygių galimybių modelis Švedijos ekonomikoje: gairės Lietuvai

Ona Gražina Rakauskienė, Vaida Lisauskaitė

Mykolo Romerio universitetas  
Ateities g. 20, LT-08303 Vilnius

*Ekonominė ir demografinė situacija Europoje pastaruoju metu paskatino aktyvų domėjimąsi lyčių lygybės klausimais. Formuojant ir diegiant lyčių aspekto integravimo strategiją, tapo svarbu nustatyti lygių galimybių problemas bei lyčių nelygybės padarinius – įtaką valstybės ekonomikai. Straipsnyje valstybės ekonominės bei demografinės politikos įgyvendinimo pavyzdžiu pasirenkamas Švedijos lyčių lygių galimybių modelis, kurio sėkmingas taikymas, kuriant gerovės valstybę, teigiamai atsiliepia tiek makroekonominiams, tiek demografiniams šalies rodikliams.*

**Pagrindinės sąvokos:** Švedijos lyčių lygių galimybių modelis, lyčių lygybė, lyčių aspekto integravimo strategija, dviejų šeimų maitintojų modelis, 3R metodas, asimetrija lyčių lygybės atžvilgiu.

**Keywords:** Swedish equal opportunity model, gender equality, gender mainstreaming, dual-breadwinner model, 3R method, gender asymmetry.

### Įvadas

Švedijos gerovės modelis dažnai užsienio tyrinėtojų traktuojamas kaip modelis, kuris buvo sėkmingiausias, skatinant socialinį ir ekonominį teisingumą bei moterų lygybę. Švedijos mokslinių tyrimų pripažinta vienareikšmė išvada – modelis, kuriame užimtumo srityje dominuoja vyrai ir yra ribojamas visateisis moterų dalyvavimas ekonomikoje, yra nesėkmingas. Gerovės valstybė sustiprino moterų poziciją, kurdama prielaidas, reikalingas moterims, siekiančioms ekonominės nepriklausomybės nuo vyrų. Socialinių ir ekonominių teisių tobulinimas taip pat pakeitė socialinių mokesčių statusą, atvėrė galimybes ir lyčių lygybės perspektyvas.

Dabartinė Europos demografinė situacija, pasižyminti žemu gimstamumu lygiu bei gyventojų senėjimu, išryškino lyčių santykių ir šeimyninio gyvenimo įtaką ekonomikos augimui. Remiantis tyrimais, šalims, kurioms nepavyko reorganizuoti visuomenės, pritaikant šiuolaikinius moterų lygių teisių reikalavimus ir išipareigojimus, iškilė rizika, kad sustos gyventojų skaičiaus augimas, ilgesniu laikotarpiu vedantis ir prie ekonomikos augimo sulėtėjimo.

Europoje mažėjantis gimstamumas reiškia, kad moterys dėl įvairių aplinkybių nenori gimdyti vaikų. Viena iš pagrindinių priežasčių – moters atitrūkimas nuo gyvenimo mažo vaiko priežiūros laikotarpiu, atsilikimas profesinėje veik-

loje, kvalifikacijos praradimas. Kol vaikas „pstatomas ant kojų“, moteris būna beviltiškai atsilikusi nuo vyro, ir pašalinti šį atsilikimą, atotrūkę moteriai yra labai sudėtinga. Todėl šiuolaikinėje rinkoje moteris dažnai pasirenka profesinę karjerą ir visavertį gyvenimo būdą visuomenėje, ji nenori būti atsilikusi namų šeimininkė.

Švedijoje ši situacija buvo labai gerai supras-ta: prieita prie paradoksalios išvados, kurią parodė lyčių lygybės tyrimai, kad siekiant padidinti gimstamumą ir vaikų skaičiaus augimą švedų šeimose reikia sudaryti visas sąlygas moteriai siekti profesinės karjeros ir lygiagrečiai vykdyti motinos misiją.

Kaip parodė Šiaurės šalių patirtis, lyčių lygybės principo pažeidimas – vienas iš ženklus gimstamumo mažėjimo struktūrinių veiksnių. Švedijoje buvo pereita prie modernaus šeimos tipo – dviejų maitintojų modelio, kas turėjo didžiulę reikšmę teigiamiems gimstamumo pokyčiams, kuriems didelę įtaką daro tai, kaip šalyje sprendžiamos lyčių lygybės problemos, kokios sąlygos sudarytos tėvams derinti profesinę veiklą su šeimos rūpybos ekonomika. Patirtis parodė, kad Švedijos tėvystės socialinio draudimo modelis yra veiksmingas politinis įrankis vyriausybėms, norintiems padidinti naujų piliečių skaičių valstybėje, tuo pat metu jų motinas išlaikant darbo vietoje.

Švedijos ekspertai ir politikai seniai pripažino, kad demografiniai procesai yra susiję ne tik su darbo rinka. Buvo išvelgtas įdomus pro-

vokuojantis faktas, kad ekonominių (darbo) išteklių pasiūla priklauso nuo moterų nemokamo darbo šeimoje, ir lyčių lygybės principo įgyvendinimas turi didžiulę reikšmę makroekonomikos rodikliams bei ekonomikos augimui.

Švedų mokslininkai kelia klausimą, kokią įtaką demografiniai procesai turi makroekonomikai.

Tyrimų rezultatai rodo, kad lyčių lygybės problemų sprendimas, skatinant moterų profesinę veiklą ir karjeros siekimą, derinant tai su šeimos ir motinos funkcijomis, didina gimstamumą, mažina išlaikytinių skaičių, daro teigiamą įtaką žmogiškųjų išteklių kokybei ir darbo potencialui. Taip pat moterų užimtumo didėjimas įneša svarų indėlį siekiant spartaus ir darnaus ekonomikos augimo, gerų makroekonomikos rodiklių.

Lyčių lygybės (*gender mainstreaming*) aspekto integravimas Europos Sąjungos šalyse yra vienas iš fundamentinių metodų lyčių lygybei pasiekti. Atsižvelgiant į lygių galimybių diegimą ekonomikos atžvilgiu, Švedijos lygių galimybių modelis yra kur kas toliau pažengęs negu „*gender mainstreaming*“ strategija, todėl Švedijos patirtis šioje srityje yra labai įdomi teoriniu ir praktiniu požiūriu bei aktuali Lietuvai.

## 1. ES lyčių aspekto integravimo strategija ir jos ribotumas

Jau kelis dešimtmečius ES institucijos ypatingą dėmesį skiria lyčių lygybės problemoms. 1995 m. Europos Taryboje buvo sudaryta darbo grupė lyčių aspekto integravimo strategijai rengti. Šios darbo grupės užduotis buvo parengti lyčių aspekto integravimo į ES politiką strategijos koncepciją.

**Lyčių aspekto integravimo strategija** (*gender mainstreaming*)<sup>1</sup> – tai valstybės politika per moterų ir vyrų lygių galimybių įgyvendinimo prizmę, tai lyčių aspekto integravimas į valstybės socialinę-ekonominę politiką.

Lyčių aspekto integravimo strategija traktuojama kaip visiškai nauja fundamentinė kryptis, jos įgyvendinimas yra gana lėtas ir sudėtingas procesas, kurio pagrindinės prielaidos yra šios:

- pirma, lyčių aspekto integravimo strategi-

<sup>1</sup> Lyčių aspekto integravimo strategija (*gender mainstreaming*) – tai politinių procesų organizavimas, reorganizavimas, tobulinimas, plėtra ir vertinimas tokiu būdu, kad lyčių lygybės perspektyva būtų įtraukta į visas politikos sritis, visus lygmenis, visuose etapuose, visų veikėjų, paprastai dalyvaujančių politinėje veikloje (pagal Lyčių aspekto integravimo specialistų darbo grupės (EG-S-MS), kurią sudarė Europos Taryba 1995 metais, pranešimą).

jos atramos taškas yra patirties ir žinių, t. y. informacijos apie lyčių lygybę, kaupimas, duomenų banko kūrimas;

- antra, lyčių aspekto integravimo strategija yra susijusi su valstybės politika, kas reiškia, kad ji turi didelę įtaką šalies socialinei ir ekonominei plėtrai.

Šiame dokumente pabrėžiama, kad lyčių aspekto integravimo strategija atspindi ir specifinius bruožus: ji atsižvelgia į abiejų lyčių specifinius poreikius, interesus, vertybių sistemą. Tačiau lyčių biologiniai skirtumai neturi būti socialinio ir ekonominio vyrų ir moterų statuso pagrindų, veiksmu.

Įvairiais istorijos vystymosi etapais įvairiose visuomenėse negalima aiškinti vyrų ir moterų vaidmenų vien fiziologija. Kitaip tariant, socialinių vaidmenų įvairovė yra kur kas platesnė nei fiziologiniai lyčių skirtumai. Lyties (*gender*) samprata pabrėžia, kad moterų ir vyrų vaidmenys visuomenėje konstruojami bei formuojami atsižvelgiant į socialines aplinkybes. Todėl lyčių lygybės (genderinio) požiūrio šalininkai mano, kad remiantis šiais socialiniais vaidmenimis galima teisingiau paskirstyti išteklius ir pajamas, teises bei pareigas ir pan., t. y. pasiekti tikrą darną ir žmogaus teisių nepažeidžiamumą.

**Lyčių lygybės aspektas** yra bet kokios planuojamos veiklos, įstatymų, strategijų ir programų visose srityse ir visais lygmenimis vertinimas atsižvelgiant į poveikį tiek moterims, tiek vyrams.

Remiantis šiuo aspektu, moterų ir vyrų interesai ir patirtis tampa esminiu kriterijumi kuriant bendrą koncepciją, įgyvendinant, kontroliuojant ir vertinant bendras veiklos kryptis bei programas visose politikos, ekonomikos ir visuomeninėse srityse. Siekiama, kad sprendimai būtų vienodai naudingi abiem lytims.

Lyčių lygybės įgyvendinimas yra socialinio teisingumo nuostata, būtina lygiateisiškumo ir stabilaus žmogaus vystymosi sąlyga<sup>2</sup>.

Moterų ir vyrų lygybė Švedijoje suvokiama kaip lyčių lygybės politika, daranti įtaką visiems ūkio sektoriams ir visuomenės sritims. Todėl kiekviena ministerija Švedijoje yra atsakinga už analizę, tyrimus, pasiūlymų teikimą atitinkamoje veiklos srityje, atkakliai siekiant moterų ir vyrų lygybės.

Lyčių lygybės politikos tikslai Švedijos lyčių aspekto strategijoje suprantami kaip:

- lygus valdžios, įtakos bei ekonominės galios pasidalijimas tarp moterų ir vyrų;
- lygios galimybės moterims ir vyrams įgyti

<sup>2</sup> Jungtinių Tautų vystymo programos apibrėžimas.

ekonominį savarankiškumą;

- lygios sąlygos ir galimybės moterims ir vyrams siekiant pradėti savo verslą, gerinti tarnybinę padėtį ir darbo sąlygas bei siekti karjeros;
- lygios galimybės mergaitėms ir berniukams, moterims ir vyrams siekiant išsilavinimo, realizuojant savo potencialą – tenkinant asmenines ambicijas ir interesus, atskleidžiant savo talentą ir sugebėjimus;
- tolygus pareigų paskirstymas tarp moterų ir vyrų namų ūkių ekonomikoje bei auginant vaikus;
- laisvė nuo smurto ir prievartos prieš lytį.

Švedijos pramonės, darbo ir susisiekimo ministerijos įstatuose yra teigiama, kad lyčių lygybė suvokiama kaip moterų ir vyrų lygios teisės, pareigos ir galimybės imtis veiklos, suteikiančios ekonominį savarankiškumą, rūpintis namų ūkiu ir vaikais, dalyvauti politikoje, įvairioje politinėje ir visuomeninėje veikloje<sup>3</sup>.

Igyvendinant Lyčių aspekto integravimo strategiją, kyla daugelis problemų, susijusių su neadekvačiu jos suvokimu, netikslią metodologiją, procedūromis, instrumentais ir priemonėmis, taip pat politinės valios stoka. Pagrindinės problemos yra šios:

- **Neadekvatus lyčių aspekto integravimo koncepcijos suvokimas** reiškia, kad ši strategija kartais gali būti traktuojama kaip nauja strategija, kuri pakeičia jau esamą, vadinamąją „specifinę“ lyčių lygybės politiką. Todėl kai kurioms vyriausybėms tai gali būti pretekstas nustoti vykdyti buvusias specifines, tikslines priemones lyčių lygybės klausimais. Tačiau lyčių aspekto integravimo strategija reiškia, kad specifinė lyčių lygybės politika turi būti taip pat tęsiama, t. y. fragmentiška lyčių lygybės politika, kuri buvo taikoma tam tikrose srityse, neturi dingti<sup>4</sup>. Nereikia atsakyti tradicinių priemonių, kurios buvo taikomos anksčiau.

- **Klaidingas lyčių lygybės traktavimas.** *Lyčių lygybė* reiškia, kad abi lytys privalo turėti vienodus įgaliojimus ir vienodai dalyvauti visose viešojo ir privataus gyvenimo srityse. Lyčių lygybė yra priešybė lyčių nelygybei, o ne lyčių skirtumams. *Lyčių lygybės tikslas* – skatinti moterų ir vyrų visavertį dalyvavimą visuomeniniame gyvenime.

Lyčių lygybė Europoje apibrėžiama kaip įteisintos įstatymais (*de jure*) lygios galimybės, lygios teisės bei jų vienodas traktavimas visose priva-

<sup>3</sup> Švedijos pramonės, darbo ir susisiekimo ministerijos įstatai, 2004.

<sup>4</sup> Lyčių aspekto integravimo specialistų darbo grupės (EG-S-MS) pranešimas.

taus ir viešojo gyvenimo srityse. Šiuo metu **pripažinta, kad įteisinta įstatymais lygybė (*de jure*) savaime dar anaipol nereiškia realios lygybės (*de facto*). Svarbu suprasti, kad moterų ir vyrų funkcijos, veikla yra labai skirtingos – visų pirma dėl moterų reprodukcinės funkcijos. Pagrindinis dalykas yra ne tų skirtumų egzistavimas, bet tai, kad šie skirtumai neturėtų daryti neigiamos įtakos moterų ir vyrų gyvenimo sąlygoms, neturėtų diskriminuojančio poveikio, bet skatintų lygų dalyvavimą ekonomikoje, politikoje, visuomeniniame gyvenime.** Lyčių lygybė nėra tapatybės sinonimas, priimant vyrų gyvenimo būdą ir sąlygas kaip gyvenimo normą [9].

Lyčių lygybė – ne tas pats, kas antidiskriminacija. Tai ne tik *de jure* lygybė, reiškianti, kad lyčių nelygybė įstatymais yra pašalinta. Lygybė privalo būti skatinama teigiamais veiksmais, priemonėmis, diegiant lyčių aspekto integravimo strategiją. Tikslas – lygybė, kaip pozityvi teisė, arba lygybė *de facto*, gerbianti moterų ir vyrų teisę į įvairovę, skirtingumą, bet taip pat nustatanti, kad moterys ir vyrai yra laisvi individai. **Lyčių aspekto integravimo strategija apima lyčių pjūvį ir neapsiriboja moterų klausimais. Ši strategija reikalauja atsižvelgti į moterų ir vyrų santykius, o ne skirstyti funkcijas pagal lytį<sup>5</sup>.**

- Šalyje egzistuojantis **fragmentiškas, o ne sisteminis požiūris į lyčių lygybės aspektą.** Anksčiau lyčių lygybės klausimai buvo sprendžiami vienintelės lyčių lygybės institucijos, atsakingos už visą lyčių lygybės politiką, o šiuo metu kiekviena sritis turi turėti savo lyčių lygybės ekspertus. Taigi ši „*mainstreaming*“ strategija turi būti įgyvendinama visose srityse, o ne kokioje nors vienoje konkrečioje srityje. **Lyčių aspekto integravimo strategija yra novatoriškas lyčių lygybės perspektyvos integravimo metodas, kuris apima glaudų atskirų struktūrinių padalinių bendradarbiavimą, taip pat gali apimti politinių procesų reorganizavimą, naujų visuomeninių organizacijų bendradarbiavimą.** Kitaip tariant, lyčių aspekto integravimo strategija reiškia procedūrinius pokyčius, tokius kaip požiūrio į politikos formavimą pakeitimą, organizacinės kultūros pokyčius ir naujas bendradarbiavimo bei konsultacijų formas.

- **Lyčių lygybės matavimo ir vertinimo problema,** ji atsiranda įgyvendinant lyčių aspekto integravimo strategiją. Adekvačių rodiklių ir matavimo metodų stoka gali apsunkinti lyčių aspekto integravimo strategijos diegimą. Lyčių aspekto

<sup>5</sup> Lyčių aspekto integravimo specialistų darbo grupės (EG-S-MS) pranešimas.

integravimo strategijai parengti reikia ne tik naujų rodiklių, bet taip pat ir pritaikyti jau esamus, peržiūrėti statistinius duomenis ir įtraukti naujus lyčių rodiklius. Pavyzdžiui, šiuo metu plačiai žinomi: lyčių lygybės (genderinės) plėtros indeksas (*Gender-related Development Index – GDI*) įtraukia lyčių nelygybės aspektus į žmogiškųjų išteklių plėtros indeksą (*Human Development Index – HDI*); lyčių lygybės socialinės plėtros indeksas (*Gender Empowerment Measure – GEM*), kuris matuoja moterų sprendimų priėmimų įtaką ekonomikai ir politikai; *Gender-Specific Percentages in Ministerial Positions* – moterų, turinčių ministerijų vadovaujančiuosius postus, dalis, kuri apibūdina moterų dalyvavimą priimant politinius sprendimus; *Gender-Specific Economic Participation Rate* – moterų ekonominio aktyvumo rodiklis, kuris rodo moterų dalyvavimo ekonomikoje mastą<sup>6</sup>.

• **Profesionalumo ir kompetencijos stoka.** Tradiciškai suvokiamo lyčių lygybės proceso dalyviai yra lyčių lygybės ekspertai. Įgyvendinant lyčių aspekto integravimo strategiją, lyčių lygybės klausimai apima visus institucijos padalinius. Todėl gali trūkti profesionalų, turinčių pakankamų žinių ir kompetencijos, gebančių formuoti lyčių aspekto integravimo politiką, ypač kai priimant sprendimus dalyvauja tiek mažai moterų. Todėl, siekiant, kad lyčių aspekto integravimo strategija būtų sėkmingai įgyvendinta praktikoje, turi būti organizuotas mokymo procesas, rengiami lyčių lygybės specialistai.

• **Deklaratyviai grindžiama lygių galimybių įgyvendinimo strategija.** Grėsmė, kad vyriausybės gali priimti sprendimą, jog lygybė turi būti integruota į visas politikos sritis, tačiau daugiau nieko ir nedaryti, arba tik dirbtinai remti lyčių aspekto integravimo strategijos iniciatyvas. Lyčių aspekto integravimas yra labai madinga strategija, tačiau ji negali egzistuoti pati sau. Tikslas – realiai įgyvendinti lyčių lygybę. Lyčių aspekto integravimo strategijai įgyvendinti reikia politikų valios ir tvirto sutarimo siekiant pašalinti ne tik egzistuojančią moterų ir vyrų nelygybę, bet ir jos priežastis. Tai apima ir politinę valią, nukreiptą į būtinų finansinių ir žmogiškųjų išteklių liberalizavimą. Kadangi lyčių aspekto in-

tegravimo strategija apima įprastines politikos sritis ir veikėjus, **būtina numatyti finansinius išteklius ir įgyvendinančias institucijas, ir tai turi atsispindėti valstybės biudžete.** Neskiriant pakankamai lėšų lyčių aspekto integravimo strategijai, gerų rezultatų sunku pasiekti ir tai gali diskredituoti ją, kaip strategiją, siekiant lyčių lygybės<sup>7</sup>.

Lyčių aspekto strategijos įgyvendinimą įvairiose šalyse lemia ideologiniai, instituciniai, politiniai ir teisiniai veiksniai. Istorinis lyčių darbo pasidalijimas, susiklostę vyriškumo ir moteriškumo stereotipai yra pagrindinės beveik visose šalyse minimos lyčių aspekto integravimo politikos problemos<sup>8</sup>.

Vertinant ES lyčių aspekto integravimo strategiją, nekyla jokių abejonių apie šio dokumento svarbą ir aktualumą. Tokio pobūdžio strategiją turi būti siekiama įgyvendinti ir Lietuvoje. Turint omenyje šios strategijos diegimą ekonomikoje, akivaizdu, kad ši strategija apsiriboja praktiškai tik darbo ir užimtumo bei darbo užmokesčio, socialinių paslaugų sritimis. O šiuolaikiniai lyčių lygybės (genderiniai) tyrimai sparčiai veržiasi ir į kitas sritis, pavyzdžiui, demografijos procesus, makroekonomikos politiką.

Su lyčių lygybės diskriminacija susietų problemų ekonomikoje sprendimas negali apsiriboti tik mikroekonomikos sritimi. Asimetrija lyčių lygybės atžvilgiu, iškraipymai pasireiškia ir makroekonomikos lygmeniu, todėl lyčių lygybės problemų sprendimai turi būti adekvatūs ir priimami makroekonomikos atžvilgiu.

Taikydami lyčių lygybės įgyvendinimo analizę makroekonominės politikos srityje, tyrinėtojai paneigia neoklasikinės „*mainstreaming*“ teorijos požiūrį, anot kurio, makroekonominė politika (ekonomikos augimas, valstybės biudžeto, mokesčių, pinigų, užsienio prekybos ir investicijų politika) yra neutrali lyčių lygybės požiūriu<sup>9</sup>.

Šiuo atžvilgiu Švedijos lygių galimybių modelis yra kur kas toliau pažengęs negu „*gender mainstreaming*“ strategija, todėl Švedijos patirtis šioje srityje labai įdomi teoriniu bei praktiniu požiūriu ir yra aktuali Lietuvai.

Kokios gi Švedijos lygių galimybių modelio nuostatos yra patrauklios Lietuvai?

<sup>7</sup> Lyčių aspekto integravimo specialistų darbo grupės (EG-S-MS), kurią sudarė Europos Taryba 1995 metais, pranešimas.

<sup>8</sup> Reingardienė J. Lyčių lygybės strategija ir užimtumo politika Europos Sąjungoje.

<sup>9</sup> Rakauskienė O. G. Genderinė asimetrija Lietuvos makroekonomikoje.

<sup>6</sup> Human Development Index and the Status of Women: [www.utdallas.edu](http://www.utdallas.edu)



## 2. Lyčių lygių galimybių modelis Švedijos gerovės valstybėje

### 2.1. Švedijos valstybės biudžeto išlaidų struktūros pokyčiai ir „moterų sandoris su valstybe“

Per pastaruosius du dešimtmečius Švedijoje valstybės gerovės koncepcija buvo nukreipta į socialinę politiką dažniausiai krizių ir pereinamuoju laikotarpiais<sup>10</sup>. Nepaisant diskusijų apie gerovės valstybės krizę ir apie nacionalinių valstybių sunykimą globalizacijos procese, skandinaviškas gerovės valstybės modelis vis dėlto išlaikė įvaizdį griežtos nacionalinės valstybės, gebančios parodyti tvirtą atsparumą išorės grėsmėi<sup>11</sup>. Šis modelis rėmėsi visiško užimtumo koncepcija, visapusiška socialinės srities (plačiąja prasme) plėtra ir toliau buvo plėtojamas remiantis aktyvia valstybės kontrole ir priežiūra rinkos ekonomikoje<sup>12</sup>.

Gerovės valstybėje, ypač skandinaviško modelio, pagrindinis dėmesys praktiškai skiriamas pajamų perskirstymui ir socialinės politikos įgyvendinimui siekiant švelninti padarinius klasei visuomenei.<sup>13</sup> Diskusijos apie neišvengiamą valstybės intervenciją į rinkos politiką vyko kartu akcentuojant ir šeimos vaidmenį, nukreiptą nuo ekonominių išteklių paskirstymo prie gyvenimo sąlygų ir galimybių sulyginimo per socialinių paslaugų teikimo prizmę<sup>14</sup>. Švedijoje plėtojant gerovės valstybės modelį didelį susirūpinimą kėlė dar viena problema – moters užimtumo darbo rinkoje ir namų ūkio ekonomikoje vaidmenų derinimas<sup>15</sup>.

**Švedijos mokslinių tyrimų pripažinta viena-reikšmė išvada – modelis, kuriame vyrai dominuoja užimtumo srityje ir yra ribojamas lygiateisiškas moterų dalyvavimas ekonomikoje, buvo nesėkmingas.**

Vienas iš tradicinių būdų ir rodiklių, vertinant valstybės gerovės plėtrą – šalies bendro nacionalinio produkto (BNP) dalies, tenkančios valstybės biudžeto išlaidoms, nustatymas. Švedijos atveju akivaizdžiai matyti, kad viešojo sekto-

riaus lyginamasis svoris per 90 metų padidėjo 7 kartus – nuo 10 proc. BNP 1900 metais iki daugiau kaip 70 proc. 1990 metais<sup>16</sup>. Išsamesnė valstybės indėlio analizė rodo, kad šis valstybės išlaidų ir drauge pajamų padidėjimas XX amžiuje įvyko dėl perėjimo nuo visiems vienodų išmokėjimų prie labiau diferencijuotų atskiroms socialinėms grupėms<sup>17</sup>.

Švedijos vyriausybės moterų ir vyrų ekonominės galios ir ekonominių išteklių tyrimuose šalies gerovės augimo ryšys su valstybės biudžeto išlaidomis buvo apibūdinamas naudojant R. Ohlssono socialinę tipologiją. Siekiant užfiksuoti Švedijos gerovės augimą ir pokyčius, R. Ohlssonas taikė valstybės biudžeto išlaidų skirstymą pagal keturias skirtingas sritis, kurias sudarė:

- lėšos, skiriamos „naktinio sargo“ funkcijoms atlikti (bendros viešosios valstybės teikiamos paslaugos, gynyba, socialinė apsauga ir išlaidos teisės sistemai);
- socialinės išmokos pagal gyventojų amžiaus grupes (išlaidos motinystės ir tėvystės pašalpoms, pašalpos vaikams, išlaidos vaikų darželiams, auklėjimui, švietimui, paramai studijuojantiems aukštosiose mokyklose, senatvės pensijos ir pagyvenusių žmonių globa);
- socialinės rizikos draudimas (draudimo išlaidos nedarbingumo ir ligos atveju, kompensacijos dirbantiesiems, invalidumo pensijos ir nedarbo draudimas, išmokos darbo biržose ir sveikatos priežiūra);
- parama socialiai remtiniams asmenims (išlaidos sunkiai sergantiems, kompensacijos žmonėms, turintiems fizinę ir psichinę negalią, pagalba šeimoms, auginančioms negalius vaikus, priedai aprūpinant būstu, socialinė pagalba, taip pat pagalbinių pensijų priedai, pagalba užsieniečiams ir pabėgėliams).

Viešųjų išlaidų pokyčiai pagal R. Ohlssono kategorijas 1920–1990 metais rodo, kad naktinio sargo funkcijos sumažėjo 3 kartus per šį lai-

<sup>10</sup> Hetzler A. The Swedish Model and the Role of Gender. Antoinette Hetzler – Lundo universiteto (Švedija) Sociologijos katedros profesorė.

<sup>11</sup> Pierson, 1996; Rhodes, 1996; Esping-Andersen, 1996; Svallfors&Taylor-Gooby, 1999; Castles&Mitchel, 1993.

<sup>12</sup> Esping-Andersen, 1990, 1999; Esping-Andersen&Korpi, 1987; Korpi&Palme, 1998; Pierson, 1996; Stephens, 1996.

<sup>13</sup> Gustafsson&UUsitalo, 1990; Björklund&Fritzell, 1992.

<sup>14</sup> Hobson, 1990; Lister, 1994; Daly, 2000.

<sup>15</sup> Hirdman, 1994.

<sup>16</sup> Ohlsson, 1997.

<sup>17</sup> Tai gali pasirodyti paradoksalu, nes Švedijos gerovės valstybės modelio apibrėžimas yra paremtas visapusiška rūpyba, nustatyta socialine baze, nesusijusia su skurdo lygiu ir valstybės mokesčiais. Tačiau visapusiška rūpyba buvo plečiama įvairių kategorijų požiūriu. Pavyzdžiui, vaikų pašalpos buvo teikiamos visiems namų ūkiams, turintiems vaikų, nepriklausomai nuo gyvenimo lygio. Šeimos, neturinčios nepilnamečių vaikų, neturėjo šios privilegijos.

kotarpį (1 lentelė), tuo tarpu socialinės išmokos padidėjo 1,5 karto. Rizikos draudimo išlaidos išaugo 3 kartus. Parama socialiai remtiniams teikiama nuolat.

1 lentelė. Švedijos valstybės biudžeto išlaidų paskirstymas, proc. nuo visų išlaidų

	1920	1950	1990
1. Išlaidos „naktinio sargo“ funkcijoms atlikti	51	41	16
2. Gyvenimo ciklo socialinės išmokos	30	38	45
3. Socialinės rizikos draudimas	13	14	30
4. Parama socialiai remtiniams asmenims	6	9	9
Iš viso	100	100	100

Taigi ypač svarbu tai, kad Švedijoje nuolat didėjo išlaidos socialinei apsaugai, o išlaidų dalis pagrindinėms valstybės paslaugoms („naktinio sargo“ funkcija) mažėjo. Vietoj to išaugo gyvenimo ciklo išlaidos (pagal amžių) tam tikroms amžiaus grupėms, kas gali būti laikoma persikirstomosiomis išlaidomis. Viešojo bendro finansavimo sistemoje taip pat padidėjo draudimo išlaidų dalis. Šios dvi sritys – socialinės išmokos ir padidėjęs rizikos draudimas – gali būti traktuojamos kaip Švedijos gerovės rodikliai ir yra ypač svarbios skirstant lyčių vaidmenis socialinio aprūpinimo sistemoje.

Analizuojant gyvenimo ciklo socialines išmokas, socialinės rizikos draudimą bei paramą socialiai remtiniams – pagal amžiaus grupes gaunamas išmokas per tam tikrą laikotarpį – buvo nustatyta, kad Švedijos socialinio aprūpinimo sistemoje didžiausia išlaidų dalis tenka vyresnio amžiaus žmonėms, t. y. daugiau lėšų skiriama pensijoms, senų žmonių priežiūrai, sveikatos apsaugai nei mokykloms, paramai vaikams bei dienos globos įstaigoms, tačiau būtent jaunų žmonių, dalyvaujančių darbo rinkoje, lėšų poreikis yra pats didžiausias.

Be to, nors ir vyrai 1920 metais disponavo daugiau kaip 35 proc. valstybinių išlaidų, 1990-aisiais šios išlaidos sumažėjo iki 10 proc. (didžioji jų dalis buvo skiriama senatvės pensijoms). Moterys gyvena ilgiau nei vyrai, ir iš to išplaukia, kad išlaidos, išleistos visuotinėms pensijoms, buvo didesnės moterims nei vyrams.

Viešojo sektoriaus plėtra ir iš to kylančios Švedijos ekonomikos valstybės funkcijos padidino tiek Švedijos gerovės valstybės populiarumą,

tiek priklausomybę nuo valstybinio socialinio draudimo. Kai išlaidos buvo padidintos, persiorientavus nuo didžiosios išlaidų dalies jaunoms šeimoms, turinčioms vaikų, prie vyresnių piliečių ir pradėjusių dirbti asmenų, valstybinis socialinis draudimas tapo integruota kiekvieno asmens gyvenimo dalimi. Daugelis specialiai sukurtų programų, taip pat socialinių išmokų sistema pagal amžiaus grupes įdiegta stiprinant socialinių teisių plėtros koncepciją ir pilietybės koncepciją.

Anita Nyberg (1997 m.) ši Švedijos valstybės gerovės augimą apibūdina kaip rezultatą, atsižvelgiant į skirtingus padarinius vyrams ir moterims. A. Nyberg teigia, kad vyrai tapo gamyklų darbininkais, o moterys – namų šeimininkėmis. Yvonne Hirdman (1994 m.) apibūdina perėjimą į gerovės valstybę, aprašydama perėjimą nuo namų šeimininkės I kontrakto (1920 m.) – pasižymintio ribota visų pirma netekėjusių moterų integracijos galimybe, – prie namų šeimininkės II kontrakto (1940 ir 1950 m.). Skandinavijos lyčių tyrimo specialistai teigia, kad Skandinavijos moterys perėjo nuo priklausomybės savo vyrams (I kontraktas) prie priklausomybės gerovės valstybei (II kontraktas)<sup>18</sup>. Šiuo gerovės valstybės plėtros laikotarpiu moterų skaičius politikoje lyčių konfliktą suformulavo kaip šeimos politikos klausimą valstybės lygiu. Švedijos gerovės modelis dažnai užsienio tyrinėtojų traktuojamas kaip modelis, kuris buvo sėkmingiausias skatinant socialinę teisingumą ir moterų lygybę<sup>19</sup>.

Y. Hirdman tai apibūdina kaip moterų, namų šeimininkių, „sandorio“ nutraukimą (1930 m.) tam, kad „būtų galima sudaryti lygybės sutartį“ su valstybe (1970 m.). Tačiau ji vis dėlto turėjo omenyje, kad šis „lygybės kontraktas“ palaikys lyčių hierarchiją ir nustatys naujas segregacijos formas. Švedijos komitetas ekonominei galiai ir ekonominiams ištekliams tarp moterų ir vyrų paskirstyti (*EPER – economic power and economic resources*) teigia, kad Skandinavijos tyrinėtojai moteris taip pat buvo apibūdinę kaip „žemesnius partnerius“ Švedijos gerovės valstybėje. Moterys į gerovės valstybę integruojamos tik tuo atveju, jei jos elgiasi kaip vyrai<sup>20</sup>.

Moterų poziciją augančioje Švedijos gerovės valstybėje galima apibūdinti kaip formuojančią sandorio su valstybe tipą. Gerovės valstybė sustiprino moterų poziciją, kurdama prielaidas, reikalingas moterims siekiant ekonominės nepri-

<sup>18</sup> Hernes, 1987; Waerness, 1990.

<sup>19</sup> Daly, 2000; Duncan, 1996; Lewis, 1993; Sainsbury, 1994, 1996.

<sup>20</sup> Borschorst&Siim, 1987.

klausomybės nuo vyrų. Socialinių ir ekonominių teisių tobulinimas taip pat pakeitė socialinių mokesčių statusą, atvėrė galimybes bei lyčių lygybės perspektyvas.

Tuo pačiu metu, kai Švedija plėtojo moterų darbo rinką, stiprindama viešąjį sektorių (švietimą, sveikatos apsaugą, dienos globos įstaigas), taip pat buvo kreipiamas didžiulis dėmesys ir į tipišką vyrų elgsenos būdą bei vyrų laiko naudojimą. Tiek rizikos draudimas, tiek socialinės išmokos rėmėsi mokamu darbu ir yra teigiama, kad būtent jis prisidėjo prie nedeklaruojamo mokamo darbo, palyginti su nemokamu, prioriteto suvokimo Švedijoje. Tai dar labiau patvirtino persikirstomosios sistemos svarbiausią savybę, kuri rėmėsi mokamu visišku užimtumu. Kadangi tiek mokamas darbas, tiek visiškas užimtumas dažniausiai buvo darbininkų sritis, moterys daugiausia buvo užimtos nemokamu darbu šeimos rūpybos ekonomikoje, o rinkoje joms tekdavo tik dalinis užimtumas. Taip pat jų darbas, palyginti su jų kolegų vyrų, einančių analogiškas pareigas, buvo vertinamas neobjektyviai<sup>21</sup>.

Ši populiari koncepcija kritikuota Anitos Nyberg straipsnyje (2001 m.). Antai, lygindama 1975 m. ir 1994 m. disponuojamų pajamų ir pajamų iš darbo užmokesčio atskiriems šeimos asmenims duomenis, autorė sugebėjo atskirti darbo užmokestį ir pajamas, gautas iš persikirstomosios sistemos, ir išanalizuoti moterų ir vyrų individualių pajamų diferenciaciją. A. Nyberg taip pat kėlė klausimą, kiek Švedijos gerovės valstybė yra pajėgi šiuos skirtumus sumažinti. Autorė parodė, kad nors moterų darbo užmokestis visų tipų namų ūkiuose<sup>22</sup> yra mažesnis nei vyrų, tačiau 1994 m. jis tapo tolygesnis nei 1975 m. Ekspertė teigė, kad švedišką socialinių išlaidų modelį kartu su mokesčių sistema, mažėjančiais moterų ir vyrų darbo užmokesčio skirtumais didina moterų ekonominę nepriklausomybę ir plėtoja galimybes sukurti bei išlaikyti savarankišką, apsirūpinusį pragyvenimo lėšomis namų ūkį.

## 2.2. *Moters profesinės karjeros ir šeimos vaidmenų derinimo modelis Europos šalyse ir Švedijos lyčių lygybės modelio raida*

Europos Sąjungos šalyse lyčių lygybės įgyvendinimas atskleidė socialinius-ekonominius bei

<sup>21</sup> Orloff, 1993; Sainsbury, 1996.

<sup>22</sup> Namų ūkio kategorijos yra: vieniši suaugusieji/pilnamečiai, neturintys vaikų; vieniši pilnamečiai, auginantys vaikus; poros, auginančios vaikus; poros, neturinčios vaikų.

nacionalinius skirtumus ir laimėjimus, siekiant įgyvendinti lygias galimybes.

- Šiaurės šalyse ir daugelyje naujų ES šalių moterų ir vyrų ekonominio aktyvumo didėjimo tempai bei užimtumo rodikliai yra geri, išsimokslinimo lygis taip pat sąlyginai aukštas, didžioji dalis vyrų ir moterų užimti visą darbo dieną. **Pagrindinė lyčių lygybės problema šių šalių užimtumo srityje – didelė profesinė – horizontalioji ir vertikalioji – lyčių segregacija darbo rinkoje.**

Šiaurės šalyse daugiausia moterų dirba viešajame sektoriuje, t. y. švietimo, sveikatos, socialinio darbo srityse. Moterų integraciją į darbo rinką šiose šalyse paspartino valstybės dėmesys viešosioms vaikų ir pagyvenusių žmonių priežiūros paslaugoms. Valstybė, plėtodama šių socialinių grupių priežiūros infrastruktūrą, vaidina svarbų vaidmenį siekiant palengvinti profesinių ir šeimos vaidmenų suderinamumą, svarstydamą vaikų priežiūros išmokų, steigiamų priežiūros centrų, patrauklaus apmokestinimo, valstybinio švietimo finansavimo klausimus. Tiksliausiai šių šalių lyčių kontraktas apibrėžiamas kaip dviejų šeimos maitintojų modelis (*dual-breadwinner model*) – dviejų darbo užmokesčių modelis – moters ir vyro<sup>23</sup>. Pagrindinės šių šalių lyčių problemos susijusios su istoriškai susiklosčiusia didžiausia atsakomybe, priskiriama moterims už namų ruošos darbus, ir egzistuojančia darbo rinkoje lyčių segregacija<sup>24</sup>.

- **Kontinentinėse Europos šalyse** (Olandijoje, Vokietijoje, Austrijoje, Liuksemburge) ir Jungtinėje Karalystėje moterų, dirbančių visą darbo dieną, dalis užimtumo srityje yra mažesnė nei vyrų, taigi jos dominuoja dalinio užimtumo sektoriuje. **Šiose šalyse vyrauja vyro – šeimos maitintojo ir žmonos, dirbančios ne visą darbo dieną bei prižiūrinčios namus, modelis (*male-breadwinner/female-part-time-employed-and-home-maker model*).** Nors šis modelis yra dominuojantis, moterų pasirinkimas dirbti ne visą darbo dieną ne visada yra savanoriš-

<sup>23</sup> Šių modelių tipologija sudaryta remiantis 2000 m. 12 ES šalių ekspertų nacionalinėmis ataskaitomis ir išvadamis, kurios pateiktos knygoje: Behning, Ute, Pascual S. Amparo. 2001. Gender Mainstreaming in the European Employment Strategy. Brussels: ETUI.

<sup>24</sup> Pagal „Lyčių lygybės strategiją ir užimtumo politiką Europos Sąjungoje“. Dr. Jolanta Reingardienė.

kas. Viešosios vaikų ir pagyvenusių žmonių priežiūros paslaugos šiose šalyse nėra taip gerai išplėtos kaip Šiaurės šalyse, be to, prioritetinga atsakomybė už namų ruošą tenka moteriai. Tokiomis aplinkybėmis moterims, auginančioms mažus vaikus, dalinis užimtumas tampa vienintele alternatyva. Reikėtų paminėti ir tai, kad tokiose šalyse kaip Olandija, Vokietija ir Austrija darbuotojų socialinė apsauga dalinio užimtumo sistemoje yra gana gera, palyginti su Jungtine Karalyste, kurioje sąlygos netenkina daugumos dirbančiųjų.

- **Pietų Europos šalyse** – Graikijoje, Italijoje, Ispanijoje, Prancūzijoje – dalinis užimtumas yra daug mažiau paplitęs nei kitose šalyse, o moterų užimtumo ir ekonominio aktyvumo lygis yra žemesnis nei vyrų. Daugiausia užimtų moterų dirba visą darbo dieną. Šiose šalyse šeima yra gerovės sistemos atrama ir pirminis globos šaltinis. Lyčių darbo pasidalijimas į viešą – vyrišką ir privačią – moterišką sferas yra akivaizdesnis nei kitose šalyse. Lyčių kontraktas šiose šalyse išgyvena pereinamąjį laikotarpį: iš vis dar dominuojančio vyro – šeimos maitintojo, žmonos – namų šeimininkės (*male-breadwinner/female-homemaker*) transformuojasi į *dvių šeimos maitintojų modelį* (jis tampa ypač patrauklus jaunesnės kartos šeimoms). Be to, didėjantis moterų užimtumas ir nepakankamas valstybės dėmesys institucinei vaikų priežiūrai tiesiogiai lemia vis mažėjantį gimstamumo lygį šiose šalyse (išskyrus Prancūziją, kurioje viešosios vaikų priežiūros paslaugos yra labiau prieinamos nei kaimyninėse Pietų šalyse).

Nepaisant šių skirtumų ir jų galimo poveikio įgyvendinant nacionalines lyčių aspekto integravimo strategijas, visoms šioms šalims būdingos ir tam tikros  **bendros moters diskriminavimo problemos, kaip antai darbo rinkos segregacija ar lyčių vaidmenų pasidalijimas šeimoje**. Darbo sąlygų skirtumai ar moterų pasiskirstymas dalinio užimtumo sistemoje taip pat priklauso nuo jų išsimokslinimo, darbo patirties, nuolatinio mokymosi galimybių ir šeiminių padėties<sup>25</sup>.

Per pastaruosius du šimtmečius švedų šeima neatpažįstamai pasikeitė. XIX a. pradžioje Švedijoje daugiau gyveno kaimiečių. Šeimose gimdavo daugiau vaikų, bet nemažai jų mirdavo kūdikystėje. Visa valdžia šeimoje priklausė vyrui, jis spręsdavo visus šeimos teisės ir buities klausimus.

XIX a. viduryje įvyko kardinalių visuome-

nės gyvenimo permainų – pamažu imta kelti vyrų ir moterų lygybės klausimus. Pavyzdžiui, 1845 m. įstatymas suteikė moterims lygias su vyrais teises paveldėti turta, nuo 1859 m. moterims leista dirbti mokyklose mokytojomis. 1864 m. įstatymas atėmė vyrui teisę mušti žmoną. 1873 m. moterims buvo leista mokytis universitetuose (išskyrus teisės ir teologijos fakultetus). XIX a. pabaigoje prasidėjęs šalies industrializavimas dar labiau pakeitė žmonių gyvenimą. Būtent tada daug žmonių persikėlė iš kaimo į miestą, kur jų laukė naujos darbo vietos fabrikuose, kontorose, parduotuvėse, kur žmonės ištisas dienas leido ne namuose. Po ilgos kovos moterims buvo leista tapti pilnametėmis (t. y. moterims tai pat buvo pripažinta teisė būti pilnametėmis, o ne tik vyrams). 1919 m. jos pirmą kartą gavo balso teisę, o 1921 m. dalyvaudamos savo pirmuosiuose rinkimuose tuoj pat išrinko į parlamentą moterį – pirmą kartą Švedijos istorijoje. Tačiau moteris ministrė Švedijos vyriausybėje pirmą kartą atsirado tik po 26 metų – 1947-aisiais, beje, įdomu pažymėti, kad būtent tais metais Švedijoje pradėta mokėti pašalpas už vaikus ir būtent tais metais buvo priimtas įstatymas dėl vyrų ir moterų, dirbančių valstybės įstaigose, vienodo atlyginimo.

Nors Švedija ir nedalyvavo Antrajame pasauliniame kare, Švedijos vyrai tarnavo armijoje toli nuo namų. Kaip ir daugelyje kitų šalių, moterys papildė darbo rinką, atliko vyriškus darbus. Karui pasibaigus, jos grįžo prie savo šeimos židinio. Nors vis daugiau dėmesio buvo kreipiamą į vyrų ir moterų lygybę, XX amžiaus šeštajame dešimtmetyje dar tebebuvo laikoma normaliu reiškiniu, jei ištekėjusi moteris būdavo tik namų šeimininkė.

Šeštajame dešimtmetyje Švedijos ekonomika ėmė intensyviai plėtotis. Padaugėjo santuokų, jaunesnės moterys pradėjo gimdyti vaikus, mažiau liko jaunų netekėjusių merginų, kurios galėtų užpildyti tuščias darbo vietas. Šalyje ėmė trūkti darbo rankų. Todėl vis daugiau jaunų ištekėjusių moterų, turinčių mažamečius vaikus, ėmė dirbti. Dėl to prireikė daugiau vaikų darželių, įstaigų seniems ir neįgaliems žmonėms, reikėjo plėtoti negamybinį, viešąjį sektorių.

Gana ilgai buvo manoma, kad moteriai tenka dviguba atsakomybė – dirbdama ji dar turėjo rūpintis namais ir vaikais. XX amžiaus aštuntojo dešimtmečio pradžioje šia tema buvo karštai ginčijamasi. Eva Moberg, rašytoja feministė, išleido esė „Tariamoji moterų emancipacija“ („Kvinnors

<sup>25</sup> Reingardienė J. Lyčių lygybės strategija ir užimtumo politika Europos Sąjungoje.



villkorliga frigivning“), kurioje tvirtinama, kad egzistuoja tik viena – bendražmogiška pareiga: ir vyrai, ir moterys privalo vienodai dirbti savo darbo vietoje, namuose, auklėti vaikus. Ši esė, kaip, beje, ir Aivos Myrdal knygos apie politiką šeimoje ir moters vaidmenį, sukėlė karštas diskusijas.

Moteryų politinės sąjungos ėmė daryti spaudimą savo partijoms, kurios staiga susidomėjo šiais klausimais. 1971 metais moterys iškovojo pergalę – Riksdagas panaikino „santuokos bausmę“ – įstatymą, pagal kurį pajamų mokestis būdavo skaičiuojamas nuo bendrų sutuoktinių pajamų. Tai buvo didelė paspirtis ištekejusioms dirbančioms moterims.

Švedės reikalavo atleisti jas nuo dvigubo vaidmens visuomenėje. Jos manė, kad vyrai privalo prisiimti dalį namų darbų, o vaikus ir senelius prižiūrėti – valstybės pareiga. Valstybinis sektorius sparčiai plėtojosi. Tai leido vis daugiau moterų pradėti dirbti. Jų reikalavimu buvo sukurtas platus vaikų priežiūros valstybinių įstaigų tinklas<sup>26</sup>.

2000–2001 m. Švedijos tyrimų duomenys rodo, kad sumažėjo moterų laiko sąnaudos nedomkamam darbui: namų ruošos darbams per savaitę jos skiria 28 val., o vyrų laiko sąnaudų namų rūpyboje rodikliai smarkiai nepakito – išliko maždaug 20 val./sav. Moterų padėtį darbo rinkoje pagerino aktyvesnis valstybinių dienos globos įstaigų steigimas bei palankių sąlygų dirbti visą darbo dieną sudarymas. Tai rodo pastaraisiais dešimtmečiais smarkiai didėjanti vaikų skaičiaus procentinė dalis tiek vaikų darželiuose, tiek popamokiniuose vaikų globos centruose (1–6 metų vaikų procentinė dalis darželiuose per 30 metų nuo 12 proc. išaugo net iki 83 proc., šitaip buvo „išlaisvinta“ daugybė namų rūpyboje užimtų moterų). Pastaruoju metu apie 80 proc. Švedijos

moterų dirba visą darbo dieną, ir tai aukščiausias rodiklis visame pasaulyje. 69 proc. visų 16–64 metų moterų turi gerai mokamą darbą<sup>27</sup>.

**Tėvystės atostogos.** 1990 m. priimtas nutarimas leidžia ir tėvui imti nedarbingumo lapelį vaikui prižiūrėti. Įstatymas leidžia motinai arba tėvui auginti vaiką namuose bent jau iki tol, kol vaikui sukaks vieneri metai. Tačiau tėvai dažniausiai atsisakydavo įstatymo numatytos teisės prižiūrėti kūdikį ir vis tiek su vaikais daugiausia likdavo motinos. Tada vyriausybė tiesiog įpareigojo vyrus likti namuose ir prižiūrėti vaiką – buvo priimtas įstatymas dėl vadinamojo „tėvystės mėnesio“<sup>28</sup>.

Pastaruoju metu Švedijoje gimus kūdikiui, tėvai turi teisę į iš viso 15 mėnesių mokamas atostogas, kurias gali pasidalyti tarpusavyje ir išnaudoti bet kuriuo metu iki vaiko aštuntojo gimtadienio. Vienas mėnuo yra skirtas specialiai tėvui. Šis mėnuo prarandamas, jeigu tėvas jo neišnaudoja. Iki vaiko 16 gimtadienio tėvai taip pat gauna neapmokestinamas vaiko pašalpas, kurios yra visiems vienodos. Vaikai, kurie toliau tęsia mokslą, turi teisę į studijų pašalpas. Savivaldybės rūpinasi vaikų dienos priežiūra ir veikla po pamokų už subsidijuojamas lėšas<sup>29</sup>.

Švedų mokslininkų vertinimu, vis dėlto moterims tėvystės atostogų sistema buvo didžiulė parama. Tai yra viena pagrindinių priežasčių, kodėl moterys Švedijoje šiandien gali suderinti darbą su šeima. Iš tiesų moterys šiais laikais, prieš pagalvodamos apie vaikus, visų pirma yra linkusios susirasti sau tinkamą ir gerai mokamą darbą. Švedijos moterys pirmagimį gimdo jau pakankamai subrendusios – vidutiniškai 29 metų (vyrai 31 metų).

**Patirtis parodė, kad Švedijos tėvystės socialinio draudimo modelis vis dėlto yra veiksmingas politinis įrankis vyriausybėms, norinčioms**

2 lentelė. **Vaikų, prižiūrimų dienos globos įstaigose, skaičius Švedijoje 1972–2003 m.**

Vaiko amžius	1972		1980		1990		2003	
	skaičius tūkst.	proc.	skaičius tūkst.	proc.	skaičius tūkst.	proc.	skaičius tūkst.	proc.
1–6	689	12	604	36	641	57	558	83
7–9	360	6	338	22	289	50	317	74
10–12	316	1	332	3	294	7	373	10

Šaltinis: SCB, Švedijos nacionalinė švietimo agentūra

<sup>27</sup> Švedijos institutas: www. si. se

<sup>28</sup> Kulčinskaja M. Švedija. Mítai ir tikrovė. 2002 m.

<sup>29</sup> Švedijos institutas: www. si. se

<sup>26</sup> Kulčinskaja M. Švedija. Mítai ir tikrovė. 2002 m.

**padidinti naujų piliečių skaičių valstybėje ir tuo pat metu išlaikyti jų motinas darbo vietose.** Šis modelis susilaukė didelio dėmesio tokiose šalyse kaip Ispanija ir Italija, šiose valstybėse buvo taikomas kitoks modelis ir gimimų atitinkamai mažėjo<sup>30</sup>.

Švedijos vaikai, nors ir gimsta vėlai, bet jie vis dėlto gimsta. Jei dabartinė tendencija išsilaikys (gimimų skaičius krito iki rekordinio lygio 1990-aisiais), prognozuojama, kad Švedijos moterys 2010 metais pagimdys vidutiniškai 1,8 vaiko.

**Taigi švedai, sprenddami gimstamumo mažėjimo problemą, priėjo prie paradoksalios išvados ir parodė, kad siekiant didinti gimstamumą reikia sudaryti visas sąlygas moterims dirbti ir siekti profesinės karjeros.**

Įprasta, kad tėvai gerokai rečiau palieka darbą dėl tėvystės atostogų. Vyrų tėvystės atostogos sudaro apie 15 proc. visos dėl tėvystės ar motinystės atostogų paliekamo darbo sumos – tai skaičius, gerokai viršijantis „tarptautinius standartus“, tačiau nedaug paveikiantis intensyviai dirbančias jaunas švedes, turinčias suderinti profesinę veiklą ir namų ūkio ruošą.

Ir netgi kai vyrų tėvystės atostogų dalis kiekvienais metais pamažu didėjo – ypač po to, kai 1990 metais buvo priimtas nutarimas išleisti tėvus mėnesiui tėvystės atostogų – tiek feministų, tiek premjero akimis, pokyčiai vyko gerokai per lėtai.

Kad būtų galima pagreitinti procesą, pirmasis „tėvo mėnuo“, įdiegtas socialinių reikalų ministro – vyro, kuris tapo „lyčių lygybės čempionu“, buvo padvigubintas. Šiuo metu Švedijoje diskutuojama, ar tai pakankama, ar laikas įvesti dar griežtesnes priemones siekiant įtikinti vyrus likti namuose. Kitas pasiūlymas, kuris dar labiau padidino paramą, yra tėvystės atostogų dalijimas į tris lygias dalis, remiantis Islandijos modeliu. Viena dalis – motinai, kita – tėvui, o likusios atostogos dalijamos taip, kad tėvai galėtų atgauti jėgas. Neseniai Švedijos pramonės konfederacija taip pat buvo tarp daugelio galingų organizacijų, pareiškusių, jog remia šį modelį, kuris socialdemokratinėmis taisyklėmis besivadovujančioje šalyje paprastai reiškia nuostatą,

<sup>30</sup> Kristinos Hultman. Švedijos institutas: [www.sweden.se](http://www.sweden.se)

Kristina Hultman – žurnalistė ir laikraščio redaktorė, su pertraukomis dirbusi Švedijos vyriausybės įstaigos konsultante lyčių lygybės ir feminizmo klausimais. Šiuo metu Švedijos moterų rašytojų komiteto pirmininkė.

<sup>31</sup> Ibid.

<sup>32</sup> EUROSTAT, gyventojų statistika.

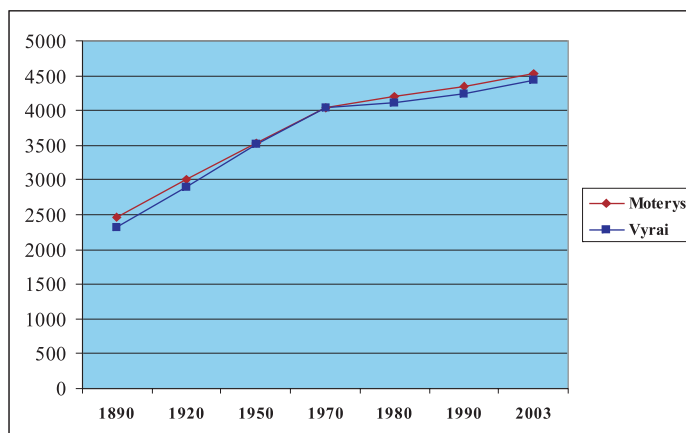
kad šis pasiūlymas vyriausybės politikoje gali būti realiai įgyvendintas.

Švedijos socialinių reikalų ministrai taip pat turėjo susitaikyti su tuo faktu, kad Švedija jau nėra pirmaujanti šalis rūpinantis lyčių lygybe ir tėvystės atostogomis. Islandija ją aplenkė – šios šalies gimstamumo rodikliais Europoje didžiausi<sup>31</sup>. Iš kitų valstybių ji išsiskiria palyginti didele jaunimo procentine dalimi (47 proc.) tarp visų gyventojų<sup>32</sup>.

### 2.3. Demografinės problemos ir Švedijos dviejų maitintojų modelis

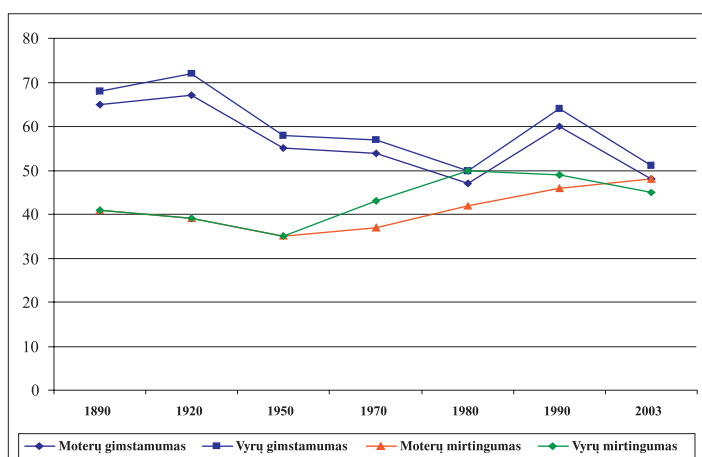
Šalies ekonominė ir demografinių procesų plėtra yra glaudžiai susijusi. Demografinė raida priklauso nuo šalies socialinio-ekonominio plėtros lygio, tempų, tolygumo. Savo ruožtu demografinių procesų pokyčiai daro didelę įtaką visuomenės socialinei-ekonominėi plėtrai.

Kaip ir daugelis išsivysčiusių pramoninių valstybių, Švedija vis dar pasižymi mažu gimstamumu. Didžiausias gyventojų skaičiaus augimas šalyje buvo užfiksuotas XX a. ketvirtajame dešimtmetyje, pokario laikotarpiu – 1960 bei 1970 metų pabaigoje (tūkstančiui gyventojų teko 9,3 moterų ir 9,7 vyrų gimimai). Vėliau šie rodikliai buvo smarkiai veikiami suaktyvėjusios darbo jėgos ir politinių pabėgėlių imigracijos. Nuo 1995 m. gyventojų augimas vėl sumažėjo ne tik dėl sumažėjusių imigrantų, bet ir dėl nedidelio gimstamumo. Nuo 2002 m. gimstamumo rodikliai ir vėl buvo didesni už mirtingumo (2003 m. pabaigoje tūkstančiui gyventojų buvo apskaičiuota gimę 3,4 moteriškos ir 4,4 vyriškos lyties kūdikių).



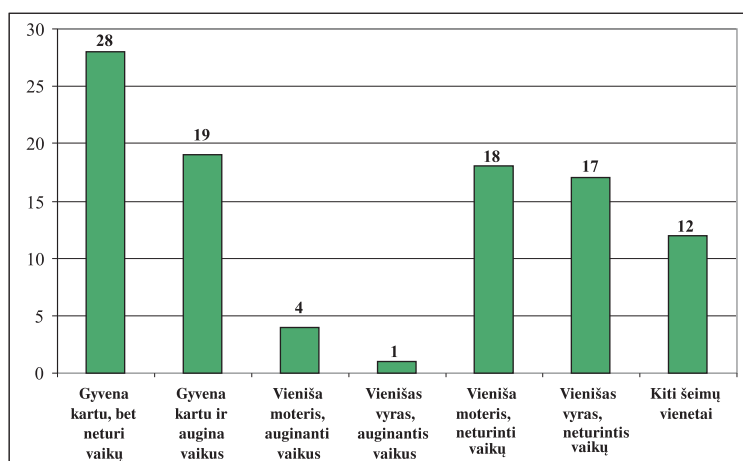
Šaltinis: Population Statistics, SCB

1 pav. Gyventojų skaičiaus pagal lytį pokyčiai Švedijoje 1890–2003 metais (tūkst.)



Šaltinis: Population Statistics, SCB

2 pav. Gyventojų gimstamumo ir mirtingumo pagal lytį tendencijos Švedijoje 1890–2003 metais (gyventojų skaičius, tenkantis tūkst. gyventojų)



Šaltinis: Survey of Living Conditions, SCB

3 pav. Šeimų tipologija Švedijoje 2002 m. (proc.) (vaikai nuo 0 iki 17 metų)

3 lentelė. Bevaikės moterys ir bevaikiai vyrai Švedijoje (proc.) pagal amžių 1970–2003 metais

Am-žius	1970		1985		1996		2003	
	Moterys	Vyrai	Moterys	Vyrai	Moterys	Vyrai	Moterys	Vyrai
25	42	64	61	81	69	85	78	89
30	19	32	28	48	34	52	42	61
35	14	22	15	27	19	32	20	34
40	14	21	12	20	15	24	15	25

Šaltinis: Švedijos statistikos departamento bendrasis gyventojų registras

Statistiniais duomenimis, Švedijoje vyrų buvo daugiau nei moterų – aštuntajame dešimtmetyje 1000 moterų teko 1024 vyrai (žr. 1 pav.). Tai iš dalies galima paaiškinti visados didesniu vyriškos lyties gimstamumu. O pastaraisiais metais vyrų mirtingumas yra mažesnis nei moterų (žr. 2 pav.). Tačiau šiuo metu tendencija pasikeitė, ir 2003 m. Švedijoje 50,46 proc. visų šalies gyventojų sudarė moterys, 49,54 proc. – vyrai (1990 m. – 50,6 proc. moterų, 49,4 proc. vyrų; 1980 m. – 50,47 proc. moterų, 49,53 proc. vyrų).

2002 metų statistiniais duomenimis, Švedijoje netgi 28 proc. (1,3 mln.) porų, gyvenančių kartu, neturėjo vaikų. Vaikus auginančių šeimų buvo vos 956 tūkst. iš 4,6 mln. visų šeimų.

Švedijoje mažas gimstamumas rodo, kad moterys nenori gimdyti vaikų. To priežastis – jos atitrūkimas nuo gyvenimo mažo vaiko priežiūros laikotarpiu, atsilikimas profesinėje veikloje, kvalifikacijos praradimas. Todėl šiuolaikinėje rinkoje moteris dažnai pasirenka profesinę karjerą ir visavertį gyvenimą visuomenėje.

Palyginti 1970–2003 m. statistinius duomenis pagal amžiaus grupes, bevaikių moterų procentinė dalis tiek 25, tiek 30 metų grupėje per pastarąjį trisdešimtmetį padidėjo apie 2 kartus, o vyresnio amžiaus grupėse šie pokyčiai yra tolygesni (svyruoja nuo 14 proc. iki 20 proc.).

**Dabartinė Europos demografinė situacija, pasižyminti žemu gimstamumo lygiu ir sparčiu gyventojų senėjimu, išryškino lyčių lygybės santykių ir šeimyninio gyvenimo įtaką ekonomikos augimui. Remiantis tyrimais, šalims, kurioms nepavyko reorganizuoti visuomenės taikant šiuolaikinius moterų lygių teisių reikalavimus ir išsipareigojimus, iškilio rizika, kad sustos gyventojų skaičiaus augimas ir prasidės gyventojų senėjimo procesas, po ilgesnio laiko vedantis ir prie ekonomikos augimo sulėtėjimo<sup>33</sup>. Ši**

<sup>33</sup> Sommestad L. Gender equality – a key to our future? Tekstas publikuotas Švedijos instituto tinklalapyje: www.sweden.se

Lena Sommestad yra Uppsalos universiteto ekonomikos istorijos profesorė ir Švedijos ateities studijų instituto Stokholme direktorė. Pagrindinės jos tyrimų sritys yra lyčių (genderinė) istorija, valstybės socialinio aprūpinimo sistemos istorija ir ekonominė demografija.

nuostata nepaprastai aktuali ir Lietuvai, juolab kad Lietuvoje prie šių neigiamų demografinių tendencijų prisideda dar ir aktyvios emigracijos problema.

Lyčių lygybė paprastai suprantama kaip politinių ir socialinių teisių problema. Švedijoje lyčių lygybės problemos taip pat buvo glaudžiai susijusios su ilgalaikiais ekonominiais bei socialiniais sunkumais. Švedijos lyčių lygybės politika remiasi tvirtomis pronatalistų (pronatalistai – priemonių, skatinančių gimstamumo didėjimą, šalininkai) tradicijomis ir socialine politika. Demografinė tema jau tapo tradicinė šių dienų Europos diskusijose apie mažėjančius gimstamumo rodiklius ir gyventojų senėjimo procesą ir verčia atkreipti dar didesnę dėmesį į Švedijos patyrimą.

Švedijos gerovės ekonomika remiasi „dviejų maitintojų“ (*dual-breadwinner*) modeliu. Kitaip tariant, Švedija pasirinko **nepriklausomą lyčių atžvilgiu socialinės politikos koncepciją**. Išskyrus aplinkybes, tiesiogiai susijusias su vaikų gimdymu, ištekėjusios moterys Švedijoje yra socialiai apsaugotos tokiais pačiais darbo, mokesčių ir socialinės apsaugos įstatymais, kaip ir vyrai. Jokios teisės nėra nukreiptos į moteris kaip į žmonas pagal jų pareigas. Valstybė taiko atskirą apmokestinimą, teikia nemenką socialinę paramą ir priežiūrą ikimokyklinio amžiaus vaikams, vykdo plačias tėvystės atostogų programas, skiria tėvystės pašalpas, kuriomis ištekėjusios moterys skatinamos siekti profesinės karjeros ir išsilaikyti gerai mokamo darbo vietoje.

Švedijos dviejų maitintojų modelis smarkiai skiriasi nuo dominuojančio Europos gerovės valstybės socialinės politikos modelio, kuris orientuotas į vieną (vyrą) maitintoją. Švediško modelio atsiradimą lėmė savita nacionalinė patirtis, kuriai būdinga vėlyva industrializacija, plačiai paplitęs skurdas ir dramatiški demografiniai sunkumai: pirmiausia – visuotinė emigracija, toliau – mažėjantis suminis gimstamumas. Ne taip, kaip daugelis turtingų Europos visuomenių, Švedija ilgą laiką buvo labai priklausoma nuo moterų darbo. Moterims tenkantis didelis krūvis atsiliepė gimstamumo rodikliams, o tai paskatino požiūrį, kad reikalinga valstybės intervencija, siekiant paremti vaikus auginančias šeimas. Švedijos socialinė politika seniai pripažino moterų, kaip motinų ir maitintojų, dvigubą vaidmenį.

**Demografinė ir ekonominė Švedijos lyčių lygybės patirtis šiandien yra ypač svarbi, nes Europa susidūrė su mažėjančio gimstamumo ir visuomenės senėjimo problemomis. Europos moterys šiomis dienomis ne tik mažiau negu anksčiau dešimtmečiais gimdo, bet taip pat blo-**

**gėja ir santuokų rodikliai, sparčiai daugėja vienišų motinų, didėja vaikų skurdas. Švedų mokslininkai teigia, kad šalis tapo tradicinio Europos vyro maitintojo šeimos modelio krizės liudininke.**

Šie dramatiški pokyčiai Europos demografinėje ir šeimos struktūroje yra pagrindinė Europos problema. Problemiškas visuomenės senėjimas iš pirmo žvilgsnio gali atrodyti kaip akstinas imtis radikalių lyčių lygybės pokyčių. Kad galėtų pasinaudoti visuomenės problemomis remiant demokratine, į moteris orientuotą politiką, lyčių lygybės specialistai turės nugalėti tradicinio demografinio požiūrio argumentus ir ugdyti naują, pažangų diskursą šioms problemoms spręsti.

Daugelyje šalių santykiai tarp profeministų ir pronatalistų tradiciškai buvo konfliktiški. Feministai daugiausia dėmesio skyrė moterų poreikiams ir teisėms, o demografinė politika buvo nukreipta į kūdikių gimimo skaičių šalyje. Be to, demografinė politika Europoje dažnai buvo glaudžiai susijusi su nacionaline ir militaristine politika. Prancūzija – tipiškas pavyzdys: šioje šalyje demografinės problemos tapo didžiausiu prioritetu XIX amžiaus pabaigoje.

Svarbi patirtis, kurios galima pasisemti iš Švedijos, yra suvokimas, kad **gimstamumo didinimas neturi konfrontuoti su lyčių lygybe**. Moterys Švedijoje, kaip ir jų bendramintės kitose Europos šalyse, atsisakė pripažinti gimdymą kaip socialinę pareigą, skirtą tik moterims, ir joms pasisekė panaudoti pronatalistinius argumentus. Šis savitas švediškas į moteris orientuotas demografinis požiūris atsirado 1930 metais, kai Gunarui ir Alvai Myrdalams, gerai žinomiems švedų socialdemokratų politikams ir socialinių mokslų krypties mokslininkams, pasisekė iškelti demografinį klausimą kaip prioritetą radikaloje socialinių reformų politikoje. Švedijos gimstamumo rodikliai dramatiškai sumažėjo, ir A. Myrdal įtikino, kad Švedijai reikia didinti vaikų skaičių ir gimstamumą tam, kad būtų neutralizuotas gyventojų senėjimas. Jie taip pat teigė, kad vis dėlto pronatalistų politika turi remtis demokratiniu ir feministiniu pagrindu. Svarbiausia yra tai, kad geresni gimstamumo rodikliai turėtų būti lydimi moterų pasirinkimo laisvės (pvz., galimybė naudotis kontracepcijos priemonėmis) ir demografinė politika turi pripažinti dirbančias motinas kaip „realųjį socialinį reiškinį“. Šis sugebėjimas suderinti pronatalizmą ir profeminizmą padeda suvokti Švedijos lygybės politikos sėkmę. Vėliau, pokario laikotarpiu, ekonominiai ir demografiniai argumentai Švedijoje vėl buvo naudojami sprendžiant klausimus socialinių paslaugų, to-



kių kaip vaikų rūpyba, naudai – siekiant paremti moteris, kaip dvigubo vaidmens atlikėjas.

Pagrindinė visuomenės senėjimo proceso priežastis yra ta, kad daugelyje Europos šalių gimstamumo rodikliai yra gerokai mažesni už būtinus gyventojų reprodukcijos procesui. Tik viena šalis Europos Sąjungoje, nepatirsianti gyventojų senėjimo problemų, yra Airija, čia gimstamumo rodikliai sumažėjo tik visai neseniai. Kai kuriose šalyse, pavyzdžiui, Italijoje, gyventojų senėjimo procesas yra vienas iš sparčiausių.

Švedų mokslininkai kelia klausimą, kokią įtaką demografiniai procesai turi makroekonomikai. Yra žinoma, kad gyventojų struktūra pagal amžių turi esminį poveikį šalies makroekonomikai. Ypač svarbi yra amžiaus struktūros pokyčių įtaka ekonomikos augimui. Mokslinių tyrinėjimų rezultatai rodo, kad didelis išlaikytinių – vaikų ir pagyvenusių žmonių – skaičius turi neigiamos įtakos ekonomikos augimui, o darbingo amžiaus žmonių, ypač 50–64 metų amžiaus grupių, dominavimas, daro teigiamą poveikį ekonomikai. Iš to išplaukia, kad Europos visuomenės senėjimas ateinančiais dešimtmečiais turės rimtos įtakos ekonominei plėtrai, kelis ateinančius dešimtmečius numatomas lėtas arba netgi neigiamas ekonomikos augimas.

Visuomenės senėjimas, pasirodo, taip pat yra susijęs su kitomis neigiamomis tendencijomis, tokiomis kaip didėjančios valstybės išlaidos ir didėjantis biudžeto deficitas. Tai tik padidina dabar Europai gresiančius sunkumus. Todėl tampa aišku, kad žmonių reprodukcija vaidina lemiamą vaidmenį, kuriant šalies gerovę. Mažo gimstamumo neigiami padariniai neišryškėja iš karto, kadangi amžiaus struktūros pokyčiai vyksta lėtai. Iš tikrųjų trumpalaikis gimstamumo rodiklių nuosmukis gali turėti teigiamos ekonominės įtakos, pavyzdžiui, krinta santykinė socialinių išlaidų dalis, skirta vaikams išlaikyti. Tačiau ilgesniu laikotarpiu, didėjant pagyvenusių žmonių procentui, neigiami ekonominiai padariniai bus vis labiau jaučiami.

Mažėjančius gimstamumo rodiklius visuomenėje lemia tam tikrų veiksnių derinys. Pavyzdžiui, šeimos formavimuisi gali trukdyti nedarbas ir būsto stoka. **Bet pagrindinis veiksnys šiandien yra pačių moterų pasirinkimas**, ir šiame kontekste yra svarbu suvokti, kaip rodo vis plačiau atliekamų tyrimų rezultatai, kokia **svarbi problema yra lyčių lygybė**. Kaip jau minėta, ryšys tarp lyčių lygybės ir vaikų gimstamumo Švedijoje pripažintas jau 1930 metais. A. Myrdal mintis, kad **mažėjantis suminio gimstamumo rodikliai – tai lyčių ne-lygybės rezultatas. O pagrindinis svirtas siekiant**

**didinti gimstamumą – kuo didesnė lyčių lygybė**. Tai ir buvo pagrindinė nuostata, paskatinusi Švedijos dviejų maitintojų modelio susiformavimą. Pagal 1939 metais priimtą įstatymą moterų atleidimas iš darbo dėl nėštumo ar vedybų buvo pripažintas neteisėtu veiksniu. Nors Švedijoje 1940–1950 metais ir buvo paplitęs vieno (vyro) maitintojo modelis (tuomet ypač daugėjo gyventojų mieste ir didėjo vidutinės pajamos), nuostata, kad moteris turi sugebėti derinti darbą ir motinystę, išliko gyva. Nuo 1960 metų ir vėliau, kai vis daugiau Švedijos moterų grįžo į gerai mokamą tarnybą, ir ypač aštuntajame dešimtmetyje galutinai įsitvirtino dviejų maitintojų standartas.

Tradiciniu požiūriu moterys renkasi arba „šeimos židinį“, arba profesinę karjerą. Todėl dažnai manoma, kad gimimų pagausėtų, jei moterys grįžtų prie šeimos židinio saugotojos vaidmens. Paskutiniai suminio gimstamumo nuosmukio Europos ir pasaulio tyrimai rodo, kad moterų grįžimas į namų ūkį nėra tinkama priemonė, jei siekiama padidinti gimstančių vaikų skaičių. Įvairių šalių analizė būtent ir parodė, kad gimimų procentas yra ypač mažas šalyse, kurios taiko tradicinį šeimos ir vieno maitintojo modelį. **Realiai nuo 1980 metų pradžios geri gimstamumo rodikliai pramoninėse šalyse turėjo tendenciją eiti išvien su aukštu moterų dalyvavimo darbo rinkoje lygiu, o prasti gimstamumo rodikliai buvo akivaizdūs ten, kur moterų dalyvavimo darbo rinkoje dalis buvo maža. Švedų tyrimai rodo, kad moterų galimybė skverbtis į darbo rinką, pasirodo, yra būtina sąlyga geresniems gimstamumo rodikliams pasiekti.** Moterys jau nesirenka tarp vaikų gimdymo, šeimos ir karjeros. Be to, dar buvo parodyta, kad šalys, kurios nesmerkia gyvenimo kartu nesusituokus ar nesantuokinio vaikų gimdymo, turi daugiau šansų išlaikyti aukštesnį gimstamumo lygį. Tų padarinių – santuokų lyginamojo svorio nuosmukis visame išsivysčiusiame pasaulyje, – didesnis vėlesnių santuokų ir skyrybų skaičius. Visa tai kompensuoja nesantuokiniai gimimai.

Daugelis tyrimų rodo, kad socialinis reguliavimas ir viešoji politika turi didžiulę reikšmę padedant moterims derinti šeimynines pareigas su vaidmeniu „už namų ribų“. Geresni suminio gimstamumo rodikliai dažnai pastebimi tose šalyse, kuriose vyko būtent tokie pakryčiai ir viešoji politika palaikė lyčių lygybę. Ir priešingai – šalys, kurios nesugebėjo suderinti ir pripažinti daugialypio moterų vaidmens, susidūrė su labai skaudžiomis problemomis. Italija, Ispanija ir Japonija – tai šalys, kuriose priešinimasis permainingoms yra tiesiai proporcingas prastiems gimstamumo

rodikliams ir greitam gyventojų senėjimo procesui. Moterų išsilavinimo ir užimtumo lygis Italijoje ir Ispanijoje per pastaruosius du dešimtmečius smarkiai augo. Šiems pokyčiams vis dar teko patirti visuomenės, kaip visumos, ypač vyrų, pasipriešinimą. Buvo atkakliai tvirtinama, kad moterys turi grįžti prie savo tradicinio vaidmens: motinos ir namų šeimininkės. Šis nesugebėjimas prisitaikyti reiškia, kad Italijos ir Ispanijos moterys – ne taip, kaip moterys Švedijoje – turi spręsti konfliktą tarp karjeros ir šeimyninio gyvenimo ir vaikų gimdymą atidėti vėlesniam laikui. Panašūs rezultatai buvo ir Japonijoje, kur prastus gimtamumo rodiklius daugiausia lėmė santuokos institucijų nelankstumas.

#### 2.4. Lyčių lygybės reikšmė makroekonomikai

Naujas gyventojų skaičiaus augimo aiškiniamas ilgalaikiu laikotarpiu feministams suteikė progą mesti iššūkį plačiai paplitusiai nuostatai, kad namų ūkis ir šeima visų pirma traktuojami kaip vartojimo subjektai. Tačiau gali būti įrodyta, kad namų ūkiai pasirodo esą gamybos subjektai, kurie įneša į ekonomiką mūsų ūkiui svarbiausią indėlį – žmogiškąjį kapitalą. Namų ūkių veikla ir galimybės aprūpinti kokybiškais žmogiškaisiais ištekliais šalies ekonomiką yra tiek pat svarbios, kaip ir visų kitų ūkio šakų plėtra. Šeima – tai irgi ūkio sritis, kurioje atliekama gamybinė veikla – namų ūkio rūpybos, reprodukcinė ekonomika, sukurianti pridėtinę vertę ir indėlį į bendrąjį vidaus produktą. Ir paprastai ši ūkio sritis laikosi ant moterų pečių.

Toks svarbus ir lemiamas namų ūkių vaidmuo ekonomikos plėtroje pagrindžia reikalavimą, kad vyrai prisiimtų didesnę atsakomybę šioje namų ūkio ekonomikos srityje. Aišku, kad vyrų – ypač tėvų – dalyvavimas kasdienėje šeimyninio gyvenimo namų ruošoje yra svarbus siekiant, kad ir ateityje motinystė pritrauktų jaunas moteris.

Šiame kontekste ir vėl labai naudinga Švedijos patirtis. Švedijos požiūriu į šeimas ir vaikus tyrimai, pristatyti 2001 metų pavasarį, rodo, kad 90 proc. apklaustų moterų teigė, kad jos neišvaizduoja vaikų auginimo, jei tėvas nepasiruošęs dalytis kasdienėmis namų ūkio pareigomis. Aišku, kad dosnios aptarnavimo ir paslaugų sferos nepakanka, kad motinystė šiuolaikinei emancipuotai moteriai būtų patraukli.

**Švedijos ekspertai kelia klausimą, ar galima šiuo metu tikėtis progresyvios, į moteris orientotos nuostatos įgyvendinimo Europoje. Viena svarbiausių kliūčių – tradicinis konfliktas tarp feministų ir pronatalistų. Kita kliūtis yra stip-**

**rus pasipriešinimas, kurio gali būti laukiama iš ekonomistų ir strategijų kūrėjų, kurių daugelis yra labai paveikti klasikinių idėjų, teigiančių, kad namų ūkis ir rinka priklauso atskiroms ekonomikos sritims. Į vaikų gimdymą ir ugdymą žiūrima kaip į privatų ir greičiau emocinį rezultatą, o ne kaip į makroekonomikos padarinį. Šios atskirų sričių klasikinės idėjos paneigimas iš tikrųjų yra sudėtingas uždavinys – ir intelektiniu, ir kultūros požiūriu. Šių laikų diskusijos apie gyventojų senėjimą Europos Sąjungoje ir pasaulyje yra geras pavyzdys.**

Daugelis ekspertų ir politikų gyventojų senėjimo problemą traktuoja kaip susijusią tik su darbo rinka. Kad būtų neutralizuotas senėjimo procesas, jie pateikia tradicines tipiškąs strategijas, tokias kaip pensinio amžiaus didinimas ar investavimas į visą gyvenimą trunkantį mokymą. Jei lyčių lygybės problemos egzistuoja visose šiose diskusijose, **į moteris žiūrima kaip į potencialų ateities darbo šaltinį.** Jei moterų darbo jėgos ir užimtumo procentas didėja, tvirtinama, kad produktyvaus amžiaus gyventojų dalis pradeda mažėti. **Nedaugelis nori pripažinti įdomų provokuojantį faktą, kad darbo išteklių pasiūla galiausiai priklauso nuo moterų nemokamo darbo šeimoje, ir lyčių lygybės principo įgyvendinimas turi didžiulę reikšmę makroekonomikos rodikliams bei ekonomikos augimui.**

#### 2.5. Lyčių lygybės požiūrio integravimas į Švedijos savivaldos institucijas

Švedijoje lyčių lygybė nuo 1990 metų politinėse ir viešosiose diskusijose iškelta kaip priemonė visos visuomenės gyvenimo kokybei kelti<sup>34</sup>. Asmenine patirtimi ir kvalifikacija paremta galimybė tiek vyrams, tiek moterims realizuoti save, daro įtaką aukštesnei gyvenimo kokybei ir maksimaliam žmogiškojo potencialo naudojimui. Nuo 1974 m. Švedijos konstitucinė teisė atsižvelgia į lyčių lygybės principą. Švedijoje daugelyje savivaldybių yra remiamasi skandinavišku gėrovės valstybės modeliu kaip ypatingai palankiu moterims, nes jis suteikia galimybę moterims derinti motinystę ir darbą.

Tiek vyrų, tiek moterų gerai mokamas darbas sudaro maždaug apie 70 proc. bendro užimtumo (atskirose savivaldybėse skaičiai varijuoja). Tai paskatino moterų skaičiaus augimą viešąja-

<sup>34</sup> Åkerblom A. Gender Mainstreaming in Local Communities: the Case of Sweden, March 2004: [http://www.europamet.org/conference2004/papers/15\\_Akerblom.pdf](http://www.europamet.org/conference2004/papers/15_Akerblom.pdf)

Annika Åkerblom, Stockholm University, Södertörn University College Institute of Contemporary History.

me sektoriuje, nors tuo pat metu taip pat pastebėta, kad labai mažai moterų užima vadovaujančias pozicijas daugelyje sektorių. Stipraus moterų judėjimo spaudžiama valdžia apsisprendė 1994 metais įdiegti lyčių lygybės strategiją atsižvelgdama į visas svarstomas problemas ir rengiamus klausimus.

Tuo pačiu metu buvo įsteigtas specialus Komitetas lyčių lygybės klausimams nagrinėti, atsakingas už tikslinių rekomendacijų rengimą ir ilgalaikių, perspektyvių žinių struktūrų kūrimą. Be to, visi Švedijos ministrų kabineto komitetai ir ministerijos analizuoja savo rekomendacijų padarinius remdamiesi lyčių lygybės principais. Švedijoje kiekvienoje darbovietėje, turinčioje dešimt ar daugiau tarnautojų, taip pat privaloma turėti vadovavimo darbuotojams planą ir darbo vietų planą remiantis lyčių lygybės klausimais. Labai mažai žmonių Švedijoje pasisako prieš lyčių lygybę, bet vis dar sudėtinga parengti metodišką sisteminių lygių sąlygų moterims ir vyrams sudarymo planą<sup>35</sup>.

Lyčių lygybės aspekto integravimas (*gender mainstreaming*) yra vienas iš dažniausiai taikomų metodų siekiant lyčių lygybės. Konkrečiomis sąlygomis lyčių lygybės požiūris yra inkorporuotas į kiekvieną politikos sritį. Tai reikalauja nuodugnaus abiejų lyčių – ir moterų, ir vyrų – materialinių poreikių bei gyvenimo būdo pažinimo. Lyčių lygybės principas dažnai integruojamas vietiniu lygmeniu. Švedijos savivaldybių asociacija, organizacija, kurios nariai yra visos savivaldybės, – siekdama suaktyvinti aktyvesnę darbą lyčių lygybės srityje, investavo lėšų į kelis projektus<sup>36</sup>.

Švedijos savivaldybės yra vienos iš didžiausių darbdavių šalyje; faktiškai kai kuriose srityse jos ir yra pačios didžiausios darbdavės. Be abejonės, jos taip pat yra svarbiausios institucijos, atsakingos už konkrečios valstybės socialinio aprūpinimo politikos (t. y. mokyklų veikla, vaikų ir pagyvenusių žmonių rūpyba, socialinės paslaugos, rūpyba narkomanais, atliekų rinkimas ir naikinimas, miesto plėtra, laisvalaikio ir kultūrinė veikla) įgyvendinimą.

Tai reiškia, kad savivaldybės lygiateisiškumas

<sup>35</sup> Pagal Åsleskog B. National Machinery for Gender Equality in Sweden and other Nordic Countries in Mainstreaming Gender, Democratizing the State? Institutional Mechanisms for the Advancement of Women. Ed. Shirin M. Ray, Manchester University Press. 2003.

<sup>36</sup> Lyčių lygybės perspektyvos integravimas buvo plėtojamas kaip metodas diegiant tris perspektyvas kaip priemones analizuojant skirtingų rekomendacijų padarinius. Užduodami trys klausimai: Kas ką gauna? Ką gauna? Kokiomis sąlygomis gauna? Tai yra 3R metodas, kuris remiasi reprezentacija, resursais ir realia situacija.

kartu turi apimti ir darbdavio, ir piliečio požiūrį, o tai dažnai sukelia akivaizdžius konfliktus svarstant politinius klausimus. Aptariamoms vadovaujančiųjų asmenų, politikų ir savivaldybių tarnautojų nuomonės lyčių lygybės darbo klausimu. Reikia pabrėžti, kad savivaldybėse dirba ypač daug moterų, ir savivaldybių darbas lygiateisiškumo srityje yra labai sėkmingas. Švedijoje buvo atliktas tyrimas, apimantis 1998–2002 metų rinkimų etapą devyniose savivaldybėse, kuriose moterys sudaro daugumą tiek politikoje, tiek viešojo administravimo srityje. Buvo ištrauktos tik savivaldybės, kuriose moterys turėjo ne mažiau kaip 41 proc. savivaldybės tarybos ir politinių bei administracinių valdžios postų. Devynios savivaldybės atstovavo trims pramoniniams regionams. Kiekviename regione buvo pasirinktos trys skirtingos savivaldybės: tradiciškai viena – liberali, kita – socialdemokratiška, ir trečia – kintančios balsų daugumos.

**Kiekvienoje savivaldybėje centrinis dėmesys skiriamas dviem sritims – miesto plėtrai ir sveikatos apsaugai bei socialinei rūpybai. Šie sektoriai atitinkamai klasifikuojami kaip tipiškų vyrų ir moteriškų veiklos sritys.** Tai patvirtina tyrimai, paremti maždaug aštuoniasdešimties asmenų (vadovų ir atsakingų politikų) interviu, protokolų formomis, metinėmis ataskaitomis ir planais bei lyčių lygybės planais, parengtais skirtingų savivaldos organų. Tyrimų atramos taškas – prielaida, kad moterys yra pavaldžios ir priklausomos nuo vyrų (aišku, tai nereiškia, kad visi vyrai yra pranašesni už moteris) – kiekvieną dieną moterys priverstos dirbti, taikytis su priklausomybe nuo vyrų, t. y. būti jiems pavaldžios.

Atsižvelgiama į tokius principus, kaip skaidrumas ir aiškiai apibrėžtos politikos ir biurokratijos funkcionavimo taisyklės, kurios sudaro lemiamas sąlygas ir galimybes, įmanomas moterims ir kitoms priklausomoms grupėms (pvz., emigrantams), dirbti tokiais pačiais kaip ir vyrų teisėmis. Tyrimo hipotezės yra šios: kuo daugiau moterų dalyvauja veikloje, tuo geresnės sudaromos sąlygos pritraukti kitoms moterims; demokratija ir viešumas sprendimų priėmimo procese prisideda prie moterų skaičiaus didėjimo ir jo palaikymo politikoje; individualus paskatinimas remia ir palaiko moterų įsipareigojimus politikoje. Tai siejama su faktu, kad moterys retai turi tokias pat galimybes, kaip ir vyrai, dalyvauti viešajame gyvenime, kuriame vienareikšmiškai patvirtinamas jų, kaip politikų ar civilių tarnautojų, įnašas.

## 2.6. Švediškas 3R metodas

Moterų ir vyrų faktinės nelygybės priežastys tiriamos taikant 3R metodą, kurį švedai sukūrė ir pirmieji sėkmingai įdiegė lyčių perspektyvos integravimo strategijai įgyvendinti keliose savo savivaldybėse. 3R metodas taikomas konkrečių atvejų tyrimams (analizei). Metodo kiekybinis pirmų dviejų R komponentų – *reprezentacijos* (atstovavimas) ir *resursų* (ištekliai) – tyrimas sudaro pagrindą kokybiškesnio trečiojo komponento – *realios situacijos* – tyrimams<sup>37</sup>. Taikant nesudėtingą tyrimą ir atliekant analizę įmanoma įvertinti lyčių lygybę remiantis informacija apie realiai atliekamą moterų ir vyrų veiklą.

Nepaisant liberalios socialinės aplinkos, Švedijos savivaldos institucijos ieško geresnių būdų lyčių lygybei pasiekti ir tobulinti. Jos stengiasi tai atlikti kurdamos strategiją, metodologiją ir darbų planus, atsižvelgdamos į pagrindinį tikslą – įtraukti lyčių lygybės principus priimant sprendimus visais lygmenimis, kuriais nustatomi tikslai, uždaviniai ir veiklos kryptys, paskirstomi ištekliai ir įgyvendinami atitinkami veiksmai.

**1R – Reprezentacija.** Pirmasis R atsako į klausimą, kiek vyrų ir kiek moterų dalyvauja tiriamoje veikloje, koks lyčių pasiskirstymas yra tarp vadovų visais lygmenimis – organizacijos ar projekto: administravimo ar pavaldaus personalo lygmeniu, taip pat klientų, piliečių, prekių ir paslaugų vartotojų lygmeniu.

Šių aspektų analizė rodo, kaip darbuotojai yra pasiskirstę lyčių aspektu: vieni priima sprendimus, kiti vykdo, dar kiti vadovauja veiklai.

Gali būti įtraukti ir specifiniai klausimai: kiek moterų ir kiek vyrų atstovauja valdymui, kiek moterų ir kiek vyrų įtraukiama į projektus, koks yra lyčių pasiskirstymas tarp tų, kurie turi naudą iš tam tikros veiklos, ar moterys tokiu pačiu mastu, kaip ir vyrai, įtraukiamos į veiklą nustatant poreikius, atliekant užduotis, priimant sprendimus ir pan.

**2R – Resursai.** Antrasis R atsako į klausimus, kaip yra paskirstomi ištekliai lyčių požiūriu, pavyzdžiui, finansai, laikas, nekilnojamasis turtas.

Atsakymas į šį klausimą parodo, kokią naudą iš projekto gauna atitinkamai vyrai ir moterys.

Keliami šie specifiniai klausimai: kiek dėmesio yra skiriama moteriai ir vyrui tokiomis pačiomis sąlygomis, kaip nustatomi poreikiai, galimybės, priėjimas prie išteklių, išlaidos; kas yra

svarbiausi komunalinių paslaugų vartotojai, kas moka už paslaugas? Kaip viešosios išlaidos veikia atitinkamai vyrus ir moteris, ar vyrai ir moterys turi lygias galimybes naudotis ištekliais, tokiomis kaip kreditai, nuosavybė, darbo užmokestis, išsilavinimas, švietimas, informacija; ar vienodas laiko ir pinigų pasiskirstymas tarp vyrų ir moterų; kaip investuojama – moterų ar vyrų naudai, kam yra teikiami prioritetai?

Šio metodo tikslas – papildyti reprezentacijos (1R) analizę ir kiek galima į ją įtraukti išteklių paskirstymą.

**3R – Realybė (reali situacija).** Trečiasis R parodo, kokios yra realios moterų ir vyrų atstovavimo atitinkamoje veiklos srityje ir kokios išteklių paskirstymo priežastys.

Šiuo klausimu būtina išsami analizė, tyrimai ir išorinės ekspertizės.

Gali būti keliami ir papildomi klausimai: kodėl moterims teikiamas prioritetas sveikatos apsaugos sistemoje, kodėl moterims mažiau teikiama kreditų nei vyrams, kodėl moterys ar vyrai naudoja mažiau ar daugiau išteklių.

Realiai vertinant susiklosčiusią moterų ir vyrų socialinę-ekonominę padėtį, nagrinėjama, kokios vertybių sistemos, kokių normų ir kriterijų laikomasi veikloje ir kas lemia tuos veiklos kriterijus. Analizuojama, kokiems poreikiams teikiama pirmenybė moterų ir vyrų veikloje, kodėl vyrai ir moterys jau planavimo proceso pradžioje turi skirtingas sąlygas ir perspektyvas, kodėl pirmenybė teikiama vienai, o ne kitai lyčiai, pavyzdžiui, ekonominių pokyčių, privatizacijos procesuose ir investicijų programose (į kurias moterys dažniausiai neįtraukiamos), kodėl socialinės bei sveikatos apsaugos, kultūros sritys yra „atiduodamos“ moterims.

3R metodologiją sukūrė Gertrud Åström kartu su Švedijos savivaldybių asociacija. Pirmiausia metodologija buvo pritaikyta vietinės valdžios įstaigose, savivaldybėse moterų ir vyrų įtakai analizuoti. Vėliau ji buvo taikoma ir kitose Švedijos organizacijose bei užsienyje. Metodas apima kiekybinių duomenų, skaičiavimų ir informacijos rengimą, kuris sudaro kokybinės veiklos analizės pagrindą.

3R metodas yra viena iš kelių analizės priemonių. Šio metodo tikslas – palengvinti darbą, konkrečiai analizuojant veiklą lyčių lygybės požiūriu. Jis naudojamas kaip svirtas kaupiant faktus ir informaciją apie moterų ir vyrų padėtį tam tikrose situacijose. Metodas iš esmės atsako į klausimą: **kas ką – kokius išteklius – ir kokiomis sąlygomis gauna, t. y. kas yra ekonominės naudos gavėjas ir kokią ekonominę naudą turi moterys?**

<sup>37</sup> Pagal Lygių galimybių kontrolės tarnybos ataskaitą, 2003.



### 3. Lyčių lygių galimybių modelio diegimo Lietuvoje prielaidos

Prasidėjus socialiniams-ekonominiams pertvarkymams Lietuvoje iš esmės kito ir visi demografiniai procesai – gimstamumas, šeimos kūrimas, mirtingumas, migracija. Šie procesai yra panašūs į vykstančius ES, tačiau tokiai mažai šaliai kaip Lietuva jie kelia ypatingą grėsmę:

- Lietuvos gyventojų skaičius mažėja jau daugiau kaip 11 metų, 1992–2003 m. gyventojų skaičius sumažėjo 260 tūkst.<sup>38</sup> (t. y. 7 proc.); 2003 m. natūralus gyventojų sumažėjimas tūkstančiui gyventojų buvo lygus –6,1 (–2,4 moterų ir –3,7 vyrų).

- Nuo 1994 m. Lietuvoje vyksta depopuliacija; 2002 m. gyventojų reprodukcijos neto rodiklis tebuvo 0,568, t. y. tėvų kartą keičia beveik per pusę mažesnę vaikų kartą<sup>39</sup>; suminis gimstamumo rodiklis (t. y. TFR – *total fertility rate* – vidutinis skaičius gyvų gimusių, kuriuos pagimdytų moteris per savo gyvenimo produktyvų periodą) per 2000–2003 metus taip pat sumažėjo nuo 1,39 iki 1,26<sup>40</sup>.

- Nyksta tradiciniai šeimos bruožai: šeimos kūrimas vis mažiau siejamas su vedybomis (plinta neregistruotos santuokos), tuokiamasi vis vyresnio amžiaus (1993 m., Statistikos departamento duomenimis, moterys Lietuvoje pirmą kartą tuokėsi 22,2, vyrai – 24 metų, o 2003 m. atitinkamai moterys – 24,8, vyrai – 27,2 metų), taip pat vis vyresniam amžiui atidedamas pirmų vaikų gimdymas (vidutinis motinos amžius gimdant pirmą vaiką 2000 m. buvo – 24,2, o 2003 m. – 24,5 metų), didėja šeimų nestabilumas, savanoriškas apsisprendimas neturėti vaikų.

- Išaugo emigracijos mastas, Lietuva visų pirma praranda jaunimą, todėl ateityje tai paveiks tiek demografinius procesus (santuokos, gimstamumas, šeima), tiek ir darbo išteklius; esama ir kraštutinių emigracijos formų – prekyba žmonėmis, ypač moterimis.

Tiesioginis šių pokyčių demografinis padarinys – Lietuvos gyventojų skaičiaus mažėjimas, demografinės pusiausvyros praradimas, didelė ir toliau didėjanti depopuliacija, spartus visuomenės senėjimas.

Vienas iš kertinių šių problemų sprendimo būdų – lyčių lygybės principų, antidiskriminacinio modelio diegimas Lietuvoje remiantis pažangia ES šalių patirtimi. Kaip rodo Šiaurės šalių,

kuriose prie modernaus šeimos tipo (dviejų maitintojų modelio) pereita prieš kelis dešimtmečius, patyrimas gimstamumo pokyčiams didelę reikšmę turi tai, kaip šalyje sprendžiamos lyčių lygybės problemos, kokios sudarytos sąlygos abiem tėvams derinti šeimos rūpesčius su profesine veikla. Toms šalims, kurios šioje srityje pasiekė geriausių rezultatų, gimstamumo rodiklius pavyko padidinti ir taip užtikrinti siekiamų gyventojų reprodukcijos procesą.

Lietuvos visuomenėje dėl vyraujančių patriarchalinių nuostatų ir stereotipinio požiūrio į moterų ir vyrų vaidmenis iki šiol išlieka didelės disproporcijos tarp moterų ir vyrų **pareigų bei atsakomybės** paskirstymo šeimoje. Apskritai Lietuvoje egzistuoja **moterį nuvertinantis** požiūris.

Žymi Lietuvos sociologė Vida Kanopienė savo atliktais tyrimais parodė, kad daugumoje Lietuvos šeimų vienintelis reikšmingas vyrų vaidmuo yra šeimos maitintojo, o moterys atlieka įvairius vaidmenis: namų šeimininkės, motinos, sprendimų priėmėjos, namų ūkio vadybininkės, globėjos, emocinės ir psichologinės pagalbos teikėjos.

Šių tyrimų duomenimis, Lietuvoje tebelaikoma, jog motinystė ir namų šeimininkės pareigos moteriai svarbiau nei mokamas darbas ir profesinė karjera.

Moters šeimyniniai vaidmenys tampa svarbia prielaida diskriminacijai profesinėje veikloje – priimant ir atleidžiant darbuotojus, nustatant atlyginimus, siekiant profesinės karjeros.

1998 m. Lietuvoje priėmus Lygių moterų ir vyrų galimybių įstatymą, buvo žengti formalūs žingsniai užtikrinant moterų lygias galimybes užimtumo srityje, o realiame gyvenime iš esmės niekas nepasikeitė. Tačiau įstatymai patys savaime negali paveikti esminių moterų padėties rinkoje pokyčių – tai liudija Lietuvoje išliekanti darbo užmokesčio diferenciacija pagal lytį – Lietuvos moterys uždirba 20 proc. mažiau nei vyrai.

V. Kanopienės atlikti tyrimai parodė, kad **perėjimas į rinką dar labiau sustiprino moterų diskriminaciją ekonomikoje.**

Šiuos skirtumus lemia dvi aplinkybės:

Pirma, pereinamuoju į rinkos ekonomiką laikotarpiu buvo pastebėtas ryškus moterų užimtumo nuosmukis: moterys sudarė du trečdalius (68 proc.) bendro užimtųjų skaičiaus sumažėjimo (užimtumas sumažėjo 376 tūkst. darbuotojų). Per pirmąjį nepriklausomybės dešimtmetį daugelis darbą praradusių moterų tapo namų šeimininkėmis, ekonomiškai neaktyviomis. Gyventojų užimtumo tyrimų ir 2001 m. gyventojų surašymo duomenimis, moterys tarp ekonomiškai neaktyvių gyventojų sudaro du trečdalius. Taigi Lietuvoje rinkos ekonomikos laikotarpiu moterų vaidmuo darbo rinkoje sumažėjo.

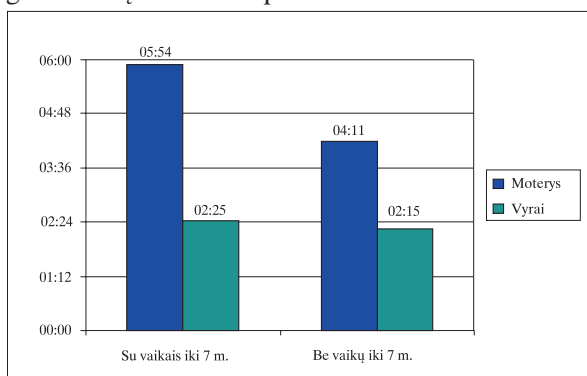
<sup>38</sup> Socialinių tyrimų instituto duomenys.

<sup>39</sup> Ten pat.

<sup>40</sup> Lietuvos statistikos departamento duomenys.

Antra, Lietuvoje pastebima ypač stipri darbo rinkos vertikali segregacija ir moterų darbo nuvertinimas, kas paskatino pastarųjų metų moterų nedarbo augimo tendencijas (nuo 2002 metų, pradėjus šalyje sparčiai mažėti nedarbo lygiui, moterų nedarbas sparčiai padidėjo, viršijo vyrų nedarbą ir pasiekė 60 proc. bedarbių).

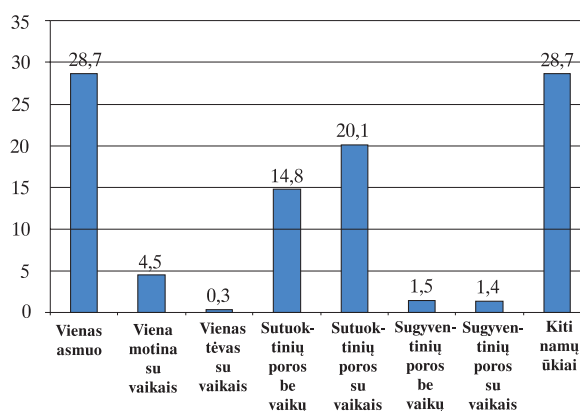
Kaip rodo statistiniai duomenys, **daugumoje Lietuvos šeimų išlikęs asimetriškas pareigų tarp sutuoktinių (partnerių) pasidalijimas** – namų ruošos darbai, vaikų priežiūra paprastai tenka moterims, o tai labai riboja moters profesinio užimtumo, materialinio saugumo, karjeros ir apskritai saviraiškos gyvenime galimybes. Dirbančios moterys mažiau nei dirbantys vyrai skiria laiko mokamam darbui, tačiau 1 val. 45 min. daugiau namų ir šeimos priežiūrai.



Šaltinis: Statistikos departamentas

4 pav. Vidutinis moterų ir vyrų paros laiko naudojimas namų ūkio ir šeimos priežiūrai

Didėjanti moterų emancipacija – siekimas išreikšti save, ilgdėjančios studijos, karjeros galimybių paieška, noras įsitvirtinti materialiai, būti ekonomiškai nepriklausomoms, noras turėti turiningą laisvalaikį – yra negrįžtamas procesas. Visuomenės atsilikimas, adaptuojantis prie naujo moters vaidmens, verčia moteris formuoti tam tikras strategijos kryptis, kuriomis jos bando spręsti prieštarinių kasdienio gyvenimo reikalavimų derinimo problemą (Van Doorne-Huiskes ir kt., 1999). To rezultatus atspindi ir Lietuvos demografiniai rodikliai – vaikų gimdymas atidedamas vyresniam amžiui, jų turima mažiau, plinta savanoriškas apsisprendimas neturėti vaikų, formuojasi moters, neturinčios įteisinto vyro ir nenorinčios gimdyti vaikų, tačiau atkakliai siekiančios profesinės karjeros, modelis.



Šaltinis: Statistikos departamentas, gyventojų ir būstų 2001 m. visuotinio surašymo duomenys

5 pav. Šeimų tipologija Lietuvoje 2001 m. (proc.) (vaikai nuo 0 iki 17 metų)

**Peršasi išvada, kad Lietuvoje įsigalėjusios dvi tarp savęs susijusios subordinacijos struktūros – patriarchija – visuotinio vyrų dominavimo ir moterų pavaldumo santykiai, ir laisvoji rinka – reprodukuojanti darbo pasidalijimą pagal lytį.**

Siekiant sukurti Lietuvoje šiuolaikišką lygių galimybių politiką, yra būtina atitinkama šeimos paramos politika, nukreipta į vyrus skatinant aktyvesnę jų dalyvavimą namų ūkių ekonomikoje, auginant ir auklėjant vaikus. Tokiose socialinės gerovės valstybėse kaip Švedija šeimos gyvenimo ir profesinio aktyvumo derinimo klausimas – viena prioritetinių šeimos politikos plėtros krypčių. Pripažįstama, kad dirbantiems tėvams (tiek motinai, tiek tėvui) reikalinga speciali parama, be kurios lyčių lygybė negali būti pasiekta. Ir atvirkščiai, **lyčių lygybė yra viena iš esminių prielaidų siekiant geresnio šeimos funkcijų ir darbo suderinimo.**

Skandinavijos valstybės priskiriamos šalims, kurių lyčių lygybės rodikliai geriausi, ir gimstamumas čia, palyginti su kitomis Vakarų Europos šalimis, santykinai didelis. Tai pasiekta plėtojant lyčių lygybės principus atitinkančias paramos šeimai priemones, kurios pagrįstos aktyvia darbo rinkos politika.

Taigi siekiant Lietuvoje pagerinti demografinius rodiklius, plėtojant paramos šeimai priemones **turi būti atsižvelgiama į lyčių lygybės motyvą**, kad darbo ir šeimos derinimo strategija nebūtų aktuali vien moterims ir neskatintų lyčių nelygybės šeimoje bei visuomenėje. Tai reikalauja naujo požiūrio į vyrų ir moterų vaidmenis, laisvo nuo asmens galimybes varžančių stereotipų. Turi būti diegiama aktyvi moterų darbo rinkos politika, kurios priemonės yra:

- remti moterų, auginančių vaikus, užimtumą;
- sudaryti sąlygas lanksčiai derinti užimtumą ir vaikų auginimą;
- gerai mokėti už vaiko priežiūros atostogas;
- plėtoti vaiko priežiūros paslaugas ir kelti jų kokybę;
- sudaryti sąlygas tėvui labiau įsitraukti į vaikų auginimą.

Kita esminė prielaida, diegiant lygių galimybių modelį, – socialdemokratinio gerovės valstybės tipo šalyse išryškėjusi nauja ideologija, kuri teigia, kad **vaikų ugdymas yra ir visuomenės bei valstybės reikalas bei atsakomybė**. 1993 m. Ženevoje vykusioje Jungtinių Tautų organizuotoje Europos gyventojų konferencijoje vyriausybių lygiu buvo pabrėžta, kad ikimokyklinių institucijų plėtra turėtų būti svarbi vyriausybės vykdoma priemonė, siekiant padėti šeimoms ir sprendžiant prieštaravimus tarp moterų ir vyrų šeimos funkcijų bei darbinio aktyvumo. Viena pagrindinių strateginių krypčių, išdėstytų šios konferencijos rekomendacijose, buvo ta, kad šalių vyriausybės, plėtodamos socialines paslaugas, tokias kaip lopšeliai-darželiai, ikimokyklinės bei popamokinės dienos priežiūros įstaigos, gali padėti tėvams siekiant saviraiškos darbe ir šeimoje (European, 1994).

Pastarųjų metų Lietuvos statistiniai duomenys liudija neigiamas tendencijas vaikų ikimokyklinio auklėjimo ir priežiūros srityje. Per 2000–2003 m. tiek pačių ikimokyklinių ugdymo įstaigų, tiek vaikų skaičius jose sumažėjo (vaikų priežiūros įstaigų skaičius nuo 714 2000 m. smuktelėjo iki 672 2003 m.; vaikų skaičius jose, nors 2002 m. nedidelis teigiamas pokytis ir buvo, pastaraisiais metais vėl sumažėjo iki 89,5).

4 lentelė. Ikimokyklinės ugdymo įstaigos

	2000	2002	2003
Ikimokyklinės ugdymo įstaigos	714	686	672
Vaikų skaičius ikimokyklinėse ugdymo įstaigose	90,1	90,8	89,5
Ikimokyklinėse ugdymo įstaigose 100-ai vietų tenka auklėtinių	109	107	106

Šaltinis: Statistikos departamentas

Išsivysčiusiose šalyse, kylant visuomenės brandos lygiui ir moterims pradėjus profesionalią veiklą, iki tol dominavęs mažamečių vaikų ugdymas tik namuose peržengia šeimos rėmus, tampa neadekvatus besikeičiančioms šeimos funkcionavimo sąlygoms. Todėl Skandinavijos gerovės valstybės (ypač Švedija) pirmosios pripažino ir teisiškai tvarka pradėjo realizuoti dviejų maitintojų, arba „dviejų algų“, šeimos modelį, realizavo idėjas dėl tėvo dalyvavimo prižiūrint vaiką nuo pat kūdikystės.

Iš esmės visose išsivysčiusiose socialinės gerovės šalyse silpnėja ideologija, kad vaikų ikimokyklinis auklėjimas ir priežiūra yra privatus reikalas ir išimtinė moters pareiga. **Vaikų priežiūros centrų plėtra yra viena iš priemonių, kuriais siekiama gerinti moterų statusą ir šeimos gyvenimo sąlygas**. Todėl vyriausybės, plėtodamos socialines paslaugas (vaikų prižiūrėtojai (*minders*), lopšeliai-darželiai, užklausiniai dienos centrai, tėvystės atostogos), turi padėti tėvams, siekiantiems suderinti du tikslus – **profesinį gyvenimą ir tėvų funkcijas**.

## Išvados

- Lyčių aspekto integravimo strategija (*gender mainstreaming*) traktuojama kaip visiškai nauja fundamentinė kryptis, kuri turi būti diegiama tiek ekonominiu, tiek socialiniu, tiek visuomeniniu lygmeniu per moterų ir vyrų lygių galimybių įgyvendinimo prizmę, ir ją vertinant nekyla jokių abejonių apie šio dokumento svarbą ir aktualumą. Tokio pobūdžio strategiją turi būti siekiama įgyvendinti ir Lietuvoje. Tačiau, turint omenyje šios strategijos diegimą ekonomikoje, akivaizdu, kad ši strategija apsiriboja praktiškai tik darbo ir užimtumo, darbo užmokesčio, socialinių paslaugų sritimis. Tuo tarpu šiuolaikiniai lyčių lygybės tyrimai sparčiai veržiasi ir į makroekonomikos sritį.

Šiuo atžvilgiu Švedijos lyčių lygių galimybių modelis išplečia įprastines lyčių aspekto ribas ir yra ypač patrauklus Lietuvai, sprendžiant pastaruoju metu pablogėjusias demografines problemas, kurias švedai glaudžiai sieja su ekonomikos augimu.

- Švedijos mokslinių tyrimų rezultatai padėjo priėti prie vienareikšmės išvados – modelis, kuriame užimtumo srityje dominavo vyrai ir buvo apribotas moterų dalyvavimas rinkos ekonomikoje, buvo nesėkmingas. Švedijos gerovės valstybė sustiprino moterų pozicijas, kurdama prielaidas siekiant moterų ekonominės nepriklausomybės nuo vyrų. Skandinavijos moterys perėjo nuo vadinamojo I kontrakto (priklausomybės nuo

savo vyrų) prie II kontrakto (priklausomybės nuo gerovės valstybės), o tai davė sėkmingiausius rezultatus pasaulyje skatinant socialinį teisingumą ir lyčių lygybę.

- Dabartinė Europos Sąjungos šalių demografinė padėtis, pasižyminti žemu gimstamumo lygiu ir sparčiu gyventojų senėjimo procesu, gali būti ženkliai pagerinta taikant lyčių lygybės (genderinių) santykių ir šeimos vaidmenų pasiskirstymo principus. Remiantis užsienio šalių patirtimi, tapo aišku, kad šalims, kurioms nepavyko reorganizuoti visuomenės, atsižvelgiant į šiuolaikinius moterų lygių galimybių principus, iškilo didžiulė rizika, kad sustos gyventojų skaičiaus augimas, sustiprės gyventojų senėjimo procesas, ilgalaikiu laikotarpiu stabdantis ir ekonomikos augimą.

- Svarbi patirtis, kurios galima pasimokyti iš Švedijos, yra demografinės politikos įgyvendinimas, susijęs su nuostata, kad mažėjantys gimstamumo rodikliai – tai lyčių nelygybės rezultatas, ir pagrindinis svirtas, siekiant geresnių demografinių rodiklių – kuo didesnė lyčių lygybė. Kaip rodo užsienio šalių patyrimas, geresni suminio gimstamumo rodikliai dažnai pastebimi tose šalyse, kuriose viešoji politika palaiko lyčių lygybę, pavyzdžiui, Skandinavijos šalyse: Švedijoje, Norvegijoje, Suomijoje, Danijoje, Islandijoje. Ir priešingai – šalys, kurios nesugebėjo suderinti ir pritaikyti daugialypio moterų vaidmens, susidūrė su daugiausia skaudžių problemų: Italija, Ispanija ir Japonija – tai šalys, kuriose priešinimasis permainingoms yra tiesiog proporcingas prastiems gimstamumo rodikliams ir greitam gyventojų senėjimo procesui.

- Švedai, spręsdami gimstamumo mažėjimo problemą, priėjo prie paradoksalios išvados – siekiant didinti suminį gimstamumą, reikia sudaryti palankias sąlygas moteriai dirbti, siekti gero atlyginimo ir profesinės karjeros. Tai paskatino Švedijos dviejų maitintojų modelio atsiradimą, kuris reiškia: pirma, moteriai, turinčiai šeimą ir vaikų, turi būti sudarytos visos sąlygos dirbti, siekti didesnio darbo užmokesčio, profesinio augimo, realizuoti savo asmeninį potencialą; antra, būtina plėtoti nepriklausomą lyčių atžvilgiu socialinę politiką, kai moterys yra socialiai apsaugotos realiai galiojančiais įstatymais darbo rinkoje, mokesčių, kreditų gavimo ir kitose ekonominės veiklos srityse, kai valstybė plačiai įgyvendina tėvystės atostogų programas, teikia tėvystės pašalpas ir pan. Nepaisant liberalios socialinės aplinkos, Švedijos savivaldos institucijos ieško geresnių būdų lyčių lygybei siekti ir tobulinti. Jos stengiasi tai atlikti kurdamos specialią strategiją, meto-

dologiją ir darbo planus. Tikslas – remtis lyčių lygybės principais priimant sprendimus visais lygmenimis, kuriais nustatomi konkretūs uždaviniai, veiklos kryptys, skirstomi ištekliai ir įgyvendinamos atitinkamos priemonės.

- Moterų ir vyrų realios nelygybės priežastys tiriamos diegiant 3R metodą, kurį švedai sukūrė ir pirmieji sėkmingai pritaikė lyčių lygybės integravimo strategijai įgyvendinti. 3R metodas taikomas konkrečių atvejų tyrimui ir analizei. Kiekybinis pirmų dviejų R komponentas – *reprezentacijos* (atstovavimo) ir *resursų* (išteklių) – tyrimas sudaro metodo pagrindą, kokybinio trečiojo komponento – *realios situacijos* – tyrimams. Šio metodo tikslas – palengvinti darbą analizuojant veiklą lyčių lygybės diegimo požiūriu. Jis taikomas kaip svirtas, kaupiant faktus ir informaciją apie moterų ir vyrų padėtį tam tikrose situacijose. Metodas iš esmės atsako į klausimą: kas, ką ir kokiomis sąlygomis gauna, kokią ekonominę naudą turi moterys ir vyrai.

- Vienas iš kertinių absoliutaus Lietuvos gyventojų skaičiaus mažėjimo, demografinės pusiausvyros praradimo, depopuliacijos, spartaus visuomenės senėjimo problemų sprendimo būdų – lyčių lygybės principų, antidiskriminacinės moterų politikos diegimas pasitelkiant pažangią pasaulio, ES ir ypač Skandinavijos šalių patirtį. **Būtiną įveikti** Lietuvos visuomenėje, darbo rinkoje ir apskritai rinkos ekonomikoje vyraujančias patriarchalines nuostatas ir stereotipinius vaidmenis, dideles disproporcijas tarp moterų ir vyrų pareigų bei atsakomybės pasiskirstymo šeimoje, kai namų šeimininkės pareigos tebelaikomos moteriai svarbesnėmis nei mokamas darbas ir profesinė karjera, kai tokia nuostata tampa svarbia prielaida moterų diskriminacijai profesinėje ir ekonominėje veikloje. Nors Lietuvos teisės aktai numato vienodas teises ir lygias galimybes tiek moterims, tiek vyrams, tačiau į realų gyvenimą šie oficialūs sprendimai perkeliama nelengvai. Lyčių vaidmenų turinys nėra atsitiktinis, jis susijęs su socialinėmis, kultūrinėmis, ekonominėmis aplinkybėmis, kuriomis moterys ir vyrai gyvena ir kurių veikiami formuojasi lūkesčiai lyčių atžvilgiu bei reprodukuojami lyčių stereotipai. Visuomenės nuostatų, normų kaita – sudėtingas ir ilgo reikalaujantis procesas.

- Lietuvoje siekiant įgyvendinti lygias lyčių galimybes, turėtų būti formuojamas ir diegiamas naujas požiūris į moterų ir vyrų vaidmenis, laisvas nuo asmenybės galimybes varžančių stereotipų. Turi būti diegiama aktyvi moterų darbo rinkos politika, kurios pagrindinės priemonės yra: remti moterų, auginančių vaikus, užimtumą, su-



daryti sąlygas lanksčiam užimtumui, derinamam su vaikų auginimu, plėtoti vaiko priežiūros paslaugas bei kelti jų kokybę, sudaryti galimybes tėvui aktyviau įsitraukti į šeimos – namų ūkio rūpybos ekonomiką. Kaip rodo civilizuotos rinkos ekonomikos šalių patirtis, visavertis moterų potencialo naudojimas labai prisideda prie ekonomikos augimo ir gyventojų gyvenimo lygio kilimo.

## Literatūra

- Åkerblom A. Gender Mainstreaming in Local Communities: the Case of Sweden, March 2004: [http://www.europamet.org/conference2004/papers/I5\\_Akerblom.pdf](http://www.europamet.org/conference2004/papers/I5_Akerblom.pdf)
- Åseshog B. National Machinery for Gender Equality in Sweden and other Nordic Countries“. *Mainstreaming gender, democratizing the state? Institutional Mechanisms for the Advancement of Women*. Ed. Shirin M. R. Manchester University Press, 2003.
- Björklund A., Fritzell J. *Inkomstfördelningens utveckling*. Bilaga 8 till Långtidsutredningen, Finansdepartementet, Stockholm, 1992.
- Borschorst K. A., Siim B. Women and the Advanced Welfare State – a New Kind of Patriarcha Power? *Showstack Sasson A. (red), Women and the State*. Hutchinson, London, 1987.
- Budlender D. *A Review of Gender Responsive Budget Initiatives*. A Report of a Global Assessment Commissioned by the Commonwealth Secretariat. Community Agency for Social Enquiry (CASE). Johannesburg, South Africa. Mimeo, 2000.
- Budlender D., Elson D., Hewitt G., Mukhopadhyay T. *Gender Budgets Make Cents* (Understanding Gender Responsive Budgets). London: The Commonwealth Secretariat, 2001.
- Budlender D. *Review of Gender Budget Initiatives*. London: Community Agency for Social Enquiry, 2001.
- Castles F., Mitchel D. Worlds of Welfare and Families of Nations. Francis Castles (ed.), *Families of Nations: Patterns of Public Policy in Western Democracies*. Aldershot, Dartmouth: 93–128, 1993.
- Daly M. *The Gender Division of Welfare. The Impact of the British and German Welfare States*. Cambridge University Press, Cambridge, 2000.
- Demografijos metraštis 2003 (2004)*. Vilnius: Statistikos departamentas prie Lietuvos Respublikos Vyriausybės, 2004.
- Demografinė raida: Šeima ir gimstamumas*. Socialinių tyrimų institutas: www.sti.lt
- Duncan S. The Diverse Worlds of European Patriarchy. Garcia-Ramon M. D., Monk J. (red). *Women of European Union. The Politics of Work and Daily Life*. Routledge, London and New York, 1996.
- Elson D. *Gender Budget Initiative. Gender and Youth Affairs Division Background Papers*. Commonwealth Secretariat: London, 1999.
- Elson D. *Gender Responsive Budget Initiation*. University of Essex, 2001.
- ES lyčių aspekto integravimo strategija*. Lyčių aspekto integravimo specialistų darbo grupės (EG-S-MS) pranešimas, 2003 m.
- Esping-Andersen G. *Social Foundations of Postindustrial Economies*. Oxford University Press, Oxford and New York, 1999.
- Esping-Andersen G. *The Three Worlds of Welfare Capitalism*. Polity Press. Cambridge, 1990.
- Esping-Andersen G. *Welfare States in Transition: National Adaptations in Global Economies*, Sage Publications. London, 1996.
- Esping-Andersen G., Korpi W. From Poor Relief to Institutional Welfare States: the Development of Scandinavian Social Policy. Erikson R., E. J. Hanse, Ringen S. and Uuistalo H. (eds). *The Scandinavian Model: Welfare States and Welfare Research*. M. E. Sharpe, New York, 1987.
- Gustafsson B., Uuistalo H. Income Distribution and Redistribution During Two Decades: Experiences from Finland and Sweden. Person, I. 8 red. *Generating Equality in the Welfare State. The Swedish Experience*. Norwegian University Press, Oslo, 1990.
- Hernes H. *Welfare State and Women Power*. Norwegian University Press. Oslo, 1987.
- Hetzler A. The Swedish Model and the Role of Gender. Women in European Universities, Research and Training Network: www.women-eu.de
- Hirdman Y. From Possibility to Problem? *Gender Conflict in the Welfare State – The Swedish Model*. Research report No 3. The Swedish Center for Working Life. Stockholm, 1994.
- Hultman K. Mothers, Fathers and Gender Equality in Sweden. Swedish Institute: www.sweden.se
- Human Development Index and the Status of Women: www.utdallas.edu
- Kanopienė V. *Moterų užimtumas Lietuvoje: galimybių darbo rinkoje įvertinimas*. Vilnius: Mykolo Romerio universitetas, 2005 (apžvalga habilituoto daktaro disertacijos laipsniui įgyti).
- Kulčinskaja M. *Švedija. Mitai ir tikrovė*, 2002.
- Lewis J. *Introduction: Women, Work, Family and Social Policies in Europe*. Lewis J. (red) Women and Social Policies in Europe. Work, Family and the State. Elgar E., Cheltenham, 1993.
- Lygių galimybių kontrolės tarnybos ataskaita*, 2003.
- Moterys ir vyrai, 2003. (2004)*. Vilnius: Statistikos departamentas prie Lietuvos Respublikos Vyriausybės, 2004.
- Ohlsson R. *Generationsräkenskaper – den offentliga sektorn ur ett ekonomisk-demografiskt perspektiv*. Valfärdens genusansikte, 1997.
- Orloff A. Gender and the Social Rights of Citizenship. *American Sociological Review*, 1993.

33. Pierson P. *The New Politics of Welfare State*, World Politics, 1996.
34. *Population statistics*, SCB, 2004.
35. Rakauskienė O. G. Genderinė asimetrija Lietuvos makroekonomikoje. *Viešoji politika lyčių lygybės aspektu*. Vilnius: Mykolo Romerio universitetas, 2005.
36. Rakauskienė O. G. Makroekonominė politika: genderinis požiūris. *Viešoji politika ir administravimas*, 2002. Nr. 3.
37. Reingardienė J. *Lyčių lygybės strategija ir užimtumo politika Europos Sąjungoje*. Kaunas: VDU, 2004.
38. Rhodes M. Globalization and West European Welfare States: a Critical review of Recent Debates. *Journal of European Social Policy*, 6 (4): 305–27, 1996.
39. Sainsbury D. *Gender, Equality and Welfare States*. Cambridge University Press. Cambridge, 1996.
40. Sainsbury D. *Gendering Welfare States*. Sage, London, 1994.
41. Shirin M. R. *Gender and the Political Economy of Development*. Cambridge, UK, Blackwell Publishers, 2002.
42. Sommestad L. Gender equality – a key to our future? Swedish Institute: [www.sweden.se](http://www.sweden.se)
43. Svallfors S. & Taylor-Gooby P. (eds. ). *The End of the Welfare State? Responses to State Retrenchment*. Routledge, London and New York. 1999.
44. *Švedijos pramonės, darbo ir susisiekimo ministerijos įstatai*, 2004.
45. *The Economics of Equal Opportunities*. Edited by Humphries J., Rubery J. University of Cambridge, 1995.
46. Ute B., Amparo P. S. *Gender Mainstreaming in the European Employment Strategy*. Brussels: ETUI, 2001.
47. Waerness K. *The rationality of caring*. Ungerson, c. (ed.), *Gender and Caring: Work and Welfare in Britain and Scandinavia*. Harvester Wheatsheaf, New York, 1990.

Ona Gražina Rakauskienė, Vaida Lisauskaitė

## THE MODEL OF EQUAL OPPORTUNITIES OF SWEDEN – GUIDELINES FOR LITHUANIA

### Summary

The present demographic situation in Europe, with low birth rates and ageing populations, highlights the impact of gender relations and family life on economic development. According to a growing body of research, countries that fail to restructure their societies in line with modern women's demands for equal rights and responsibilities run the risk of curbing population growth, accelerating the ageing of the population, and, in the longer term, slowing down economic growth.

In Sweden, gender equality has occupied an important place in the general political debate since the 1990s. This is reflected in a strong emphasis on gender equality as a means of enhancing quality-of-life throughout society. The opportunity for both men and women to fulfill themselves, based on their personal qualifications, results in higher quality-of-life and the maximum utilization of human potential. Gender equality is considered a constitutional right in Sweden, since it has been part of Swedish law since 1974. In many contexts, people also refer to the Scandinavian welfare state model as being particularly favorable to women, a model that has made it possible for women to combine parenthood and work.

Gender mainstreaming is one of the most frequently used methods for achieving gender equality. In concrete terms, the gender equality perspective is incorporated into the mainstream of every political area.

One of several tools for review and analysis of gender equality is the 3R method (3R means as follows: Representation, Resources and Realities). It was developed in Sweden and has primarily been used by local authorities to review and analyse influence among women and men in municipalities. The method involves developing quantitative data, figure and information, which then provide the basis for qualitative analysis of the operation. It serves as an aid in systematically compiling facts and information about the circumstance of women and men in a given situation. The tool basically answers the question: who receives what and on which terms?

Gender equality is usually understood as an issue of political and social rights. In Sweden, however, the struggle for gender equality has also been closely linked with long-term economic and social concerns. Swedish gender equality policies build on a strong tradition of pro-natalist and supportive social policies. This demographic tradition makes the Swedish experience highly relevant to the current European debate about declining birth rates and population ageing.

The Swedish welfare state is based on a dual bread-winner model. Sweden has adopted a gender-neutral concept of social citizenship. The state uses separate taxation, generous public day-care provision for pre-school children, and extensive programmes of parental leave to encourage married women/mothers to remain in gainful employment. The Swedish dual breadwinner model contrasts sharply with the predominant European welfare state model, which was designed around the single (male) breadwinner.

It is necessary to ensure gender equality in Lithuania. The most important condition for that is removing out of dominant patriarchal attitude and stereotyped roles in Lithuanian society, labour market and overall market economy. The disproportions in distribution of duties and responsibilities between women and men in the family have to be shifted, because society keeps women as housewives more significant than women as gainful employment and career. This attitude makes relevant presumption to discriminate women in occupational and economical activities.

Although Lithuanian law provides equal rights and opportunities for women and men, however in real life this official rules are not so easy realizable.

In order to implement equal opportunities of gender, it must be formed a new attitude towards women's and man's roles.

An active policy of women labour market have to be established in case to implement the idea of equality. The main tools of it are as follows: support employment of women, who have children, making conditions for flexible job occupation and combine parenthood and work. The development of day-care provision service for children and increase of it's quality, make opportunities for fathers to integrate into household economy as well.

---

***Ona Gražina Rakauskienė*** – Mykolo Romerio universiteto Valstybinio valdymo fakulteto Ekonomikos katedros profesorė

Telefonas (+370~5) 2714547

Elektroninis paštas ona.rakaus@lrs. lt

***Vaida Lisauskaitė*** – Mykolo Romerio universiteto Valstybinio valdymo fakulteto Ekonomikos katedros lektorė

Telefonas (+370~5) 2714547

Elektroninis paštas lvaida@centras. lt

Straipsnis įteiktas 2005 m. sausio mėn.; recenzuotas; parengtas spausdinti 2005 m. balandžio mėn.