

NUSIKALSTAMUMO DINAMIKOS MONITORINGAS

Dr. Svetlana Gečėnienė

*Teisės institutas
Gedimino pr. 39/Ankštoji g. 1, LT-01109 Vilnius
Telefonas 210 16 72
Elektroninis paštas svetlana@teise.org*

Pateikta 2006 m. kovo 2 d., parengta spausdinti 2006 m. gegužės 31 d.

Santrauka. Nusikalstamumas yra dinamiškas reiškinys, vyksta nuolatiniai pokyčiai: nusikaltimų tai padaugėja, tai sumažėja. Dalis tokių nusikalstamumo pokyčių neviršija įprastų svyravimo ribų, tačiau kai kurie nusikalstamumo padidėjimo atvejai yra naujų, neretai – pavojingų, nusikalstamumo tendencijų pradžia.

Straipsnyje dėstoma nusikalstamumo monitoringo metodika, kuri leidžia įvertinti nusikalstamumo pokyčius ir atpažinti tuos, kurie gali tapti nepalankių ilgalaikių tendencijų pradžia. Metodika parengta nusikalstamumo lygio dinamikos 1961–2003 m. kriminologinio tyrimo pagrindu. Atliktas tyrimas leido nustatyti įprastas nusikalstamumo lygio svyravimo ribas bei kritinius taškus, parodančius nepalankios nusikalstamumo vystymosi tendencijos pradžia.

Straipsnyje parodoma, kad nusikalstamumo monitoringo (stebėsenos) organizavimas Lietuvoje leistų iš esmės padidinti nusikalstamumo prevencijos veiksmingumą, kadangi suteiktų galimybę laiku reaguoti į naujas nepalankias nusikalstamumo tendencijas ir imtis atitinkamų poveikio priemonių jų vystymosi pradžioje.

Pagrindinės sąvokos: nusikalstamumo dinamika (kitimas); monitoringas (stebėseną), nusikaltimų prevencija.

ĮVADAS

Nusikalstamumo prevencija siekia užkardyti nusikaltimus. Kad prevencinis darbas būtų sėkmingas, žinotina, kokie nusikaltimai gali įvykti, kokie nusikalstamumo pokyčiai labiausiai tikėtini.

Preveninėje veikloje ypač svarbi trumpalaikė nusikalstamumo prognozė. Ilgalaikiai, dešimtmečiais besiformuojančio nusikalstamumo pokyčiai nesukelia visuomenei tiek problemų, kiek netikėti nusikalstamumo „šuoliai“, kuriems nėra laiko pasiruošti, kurie „smūgiuoja“ visuomenei iš karto visa jėga. Paradoksalu, bet dėl nusikalstamumui būdingos kaitos kaip tik trumpalaikė prognozė sukelia ypač daug problemų. Nusikalstamumo „šuolius“, kurie dažnai prasideda netikėtai ir trunka keletą metų, ypač sunku numatyti.

Reikia pabrėžti, kad nusikalstamumo prognozė ir jos teisingas įvertinimas svarbus ir daugeliu kitų požiūrių. Visuomenė jautriai reaguoja į kiekvieną nusikalstamumo tendencijų pokytį. Ypač aštriai reaguoja į bendrą nusikaltimų padaugėjimą. Paaiškėjus, kad pastaraisiais metais įvykdyta daugiau nusikaltimų, didėja gyventojų nerimas dėl saugumo, iš Vyriausybės ir teisė-

saugos institucijų reikalaujama neatidėliotinių ir kardinalių priemonių nusikalstamumo augimui „pažaboti“. Vyriausybė atsiduria nelengvoje situacijoje, savo ruožtu imasi visų priemonių, siekdama kuo greičiau sumažinti nusikalstamumą; keičiami atitinkamų teisėsaugos institucijų vadovai, skubiai rengiami teisėsaugos reformos projektai, ieškoma būdų padidinti finansavimą. Susidomėjimą sukelia ir priešingas reiškinys – nusikalstamumo sumažėjimas. Vyriausybė ir teisėsaugos institucijos žiūri į teigiamus pokyčius kaip į savo sėkmingo darbo rezultatą, kaip į liudijimą, kad Vyriausybė ir teisėsaugos institucijos dirba sėkmingai.

Tiek viena, tiek kita reakcija tikrai ne visada yra tinkama. Spontaniški (tai yra – chaotiški, atsitiktiniai, visiškai nepriklausomi nuo mūsų pastangų) nusikalstamumo svyravimai yra normalūs ir įprastas nusikalstamumo dinamikos požymis [1, 2, 3]: nusikalstamumas tai didėja, tai mažėja. Tokie svyravimai susieti su tuo, kad nusikalstamumas yra vadinamasis *stochastinis* (atsitiktinis) procesas. Kiti stochastinių procesų pavyzdžiai galėtų būti oras, derlius, savijauta ir daugelis kitų [4, 5]. Visus juos sudaro daug atskirų tarpusavyje įvairiai susietų reiškinų (nusikalstamumo atveju – atskirų nusikal-

timų), kurie vystosi, keičiasi veikiami daugelio įvairių skirtingos krypties veiksnių.

Svarbiausia problema, kurią sukelia tokia nusikalstamumo prigimtis, yra atskirti tikrus nusikalstamumo pokyčius nuo minėtų įprastų svyravimų. Kiekvienais metais, kai paaiškėja, kad nusikalstamumas padidėjo, kyla klausimas: kas tai – eilinis atsitiktinis svyravimas ar pavojingos nusikalstamumo tendencijos pradžia?

Nusikalstamumo kontrolės ir prevencijos strategijos vienu ir kitu atveju turėtų būti skirtingos. Jeigu nusikalstamumo didėjimas yra viso labo įprasto nusikalstamumo lygio svyravimo pasekmė, tai reikia tiesiog toliau vykdyti anksčiau numatytas prevencines priemones. Jeigu nusikalstamumo didėjimas yra nauja nepalanki nusikaltimų tendencija – reakcija į tai turi būti kitokia. Nusikalstamumo problemai reikia skirti dėmesio, peržiūrėti esančią nusikalstamumo kontrolės ir prevencijos strategiją, galbūt skirti daugiau lėšų ir pan. Antruoju atveju nusikalstamumo didėjimas gali liudyti, kad iš esmės sumažėjo nusikalstamumo kontrolės ir prevencijos veiksmingumas arba kad atsirado naujų stiprių socialinių veiksnių, skatinančių nusikalstamumą. Pirmuoju atveju nusikalstamumo didėjimas nieko nereiškia, galime ramiai toliau vykdyti pasirinktą nusikalstamumo kontrolės programą.

Panagrinėkime, pavyzdžiui, nusikalstamumo dinamiką nuo 1990 m., t. y. pirmojo nepriklausomybės dešimtmečio. 1993 metais nusikalstamumas Lietuvoje padidėjo, palyginus su 1992 metais, nuo 1530 nusikaltimų 100 000 gyventojų iki 1640. Per metus padaugėjo 100 nusikaltimų. Kaip reikėjo reaguoti į tai? Skelbti pavojų, skubiai imtis neatidėliotinių priemonių, siekiant užkirsti kelią tolesniam nusikalstamumo didėjimui, ar nekreipti į tai daug dėmesio žinant, kad tai – normalus nusikalstamumo svyravimas? Kitais metais paaiškėjo, kad teisingas buvo antras atsakymas: kitais, 1994, metais nusikaltimų sumažėjo iki 1603. 1996 metais nusikalstamumo kreivė „šoktelėjo“ iki 1890 nusikaltimų. Vėl kilo tas pats klausimas: kas tai – įprastas svyravimas ar pavojingos nusikalstamumo didėjimo tendencijos pradžia? Nekreipti dėmesio ar sutelkus visas jėgas kovoti? Tolesni metai parodė, kad teisingas buvo antras atsakymas. Nusikaltimų padaugėjimas 1996 metais buvo nusikalstamumo „šوليو“ pradžia. Taigi viena iš svarbiausių dabartinių nusikalstamumo kontrolės užduočių yra rasti būdą atskirti tuos iš principo skirtingus nusikalstamumo dinamikos atvejus.

Šio straipsnio pagrindinė užduotis yra pasiūlyti metodiką, kuria bus galima atskirti „normalius“ nusikalstamumo svyravimus nuo pavojingų nusikalstamumo dinamikos pokyčių.

1. NUSIKALSTAMUMO MONITORINGAS IR JO TEORINIAI PAGRINDAI

Nusikalstamumo monitoringu vadinsime sistemingą, nuolatinį nusikalstamumo dinamikos stebėjimą ir statistinę analizę, kurios tikslas – laiku pastebėti pavojingus nusikalstamumo dinamikos pokyčius jų atsiradimo momentu. Tokio operatyvaus išaiškinimo tikslas –

laiku informuoti institucijas, vykdančias nusikalstamumo kontrolę, ir imtis reikiamų priemonių užkardyti šią tendenciją. Mūsų duomenimis, nei mūsų šalyje, nei užsienyje dar nebuvo bandoma įgyvendinti tokių operatyvų pavojingų tendencijų išaiškinimą bei jų atskyrimą nuo atsitiktinių pokyčių.

Kritiniai nusikalstamumo dinamikos taškai – tai metai, kuriais prasideda keletą metų trunkanti nusikalstamumo lygio kilimo tendencija. Kritinio nusikalstamumo dinamikos taško svarbiausi požymiai:

- tais metais nusikalstamumo lygis labai padidėja, palyginus su praeitais metais;
- po nusikalstamumo „šوليو“ toliau keletą metų vyksta nusikalstamumo lygio kilimas (tai mes pavadiname *pavojinga nusikalstamumo augimo tendencija*);
- nusikalstamumo lygis daugiau nekyla, bet išlieka toks pat keletą metų.

2. NUSIKALSTAMUMO DINAMIKOS BRUOŽAI LIETUVOJE

Mūsų šalies nusikalstamumo dinamikai būdinga „kopėčių“ sistema, ypač gerai matoma grafike, sudarytame panagrinėjus nusikalstamumo daugiametį kitimą (žr. 1 grafiką).

1 grafike pateikti nusikalstamumo lygio pokyčiai Lietuvoje per paskutinius dvidešimt metų. Vienas jo kritinis taškas yra 1989 metai. Tais metais nusikalstamumo lygis smarkiai kilo palyginus su 1988 metais ir toliau nebuvo būdingo įprastam nusikalstamumo svyravimui sumažėjimo. Nusikalstamumas ketverius metus (iki 1993 m.) dar didėjo ir vėliau nusistovėjo (iki 1996 metų). Kitas kritinis taškas – 1996 metai. Tais metais nusikalstamumas labai padidėjo, palyginus su 1995 metais, po to didėjo iki 1998 metų, vėliau buvo neilga stabilizacija 1998–1999 m. Taigi mūsų šalies nusikalstamumo raidos grafikas primena pakopas. Kritinis taškas – svarbus pakopų elementas: baigia santykinį nusikalstamumo lygio stabilizacijos periodą ir pradeda jo augimo laikotarpį.

Kaip susidaro tokia nusikalstamumo dinamika?

Kaip žinoma, nusikalstamumo lygis tam tikroje šalyje ir tam tikrais metais priklauso nuo daugybės įvairiausių veiksnių. Vieni jų – kriminogeniniai – skatina nusikalstamumo didėjimą. Kiti – antikriminogeniniai – atvirkščiai, skatina jo lygio mažėjimą. Kriminogeninių ir antikriminogeninių veiksnių priešprieša sudaro nepastovų balansą, t. y. kai nusikalstamumo lygis priklauso nuo visiškai atsitiktinių kriminogeninių ir antikriminogeninių veiksnių santykio pokyčių, nuolat svyruoja tam tikrose ribose.

Tokią nuo daugybės kriminogeninių ir antikriminogeninių veiksnių priklausančią pusiausvyrą gali pažeisti ir sutrikdyti tik naujas labai stiprus veiksnys.

Jeigu atsiranda naujas (ar nauji) labai stiprus veiksnys, sugebantis paveikti kriminogeninių ir antikriminogeninių veiksnių pusiausvyrą, grafikas keičiasi: nusikalstamumo kreivė išeina iš įprastų svyravimo ribų ir pradeda kilti tol, kol jį skatinančios ir sulaikančios jėgos

vėl nusistovės. Tas naujas veiksnys gali būti bet koks: teisinės sistemos reforma, ryškus ekonominis ar politinis pokytis visuomenėje ir kt.

Taigi tirdami rėmėmės prielaida, kad egzistuoja dvi visiškai skirtingos nusikalstamumo dinamikos atmainos. Pirmoji – tai atsitiktiniai, įprasti svyravimai, kuriuos sukelia įprasta nusikalstamumo lygi lemiančių veiksnių sąveika, kriminogeninių ir antikriminogeninių veiksnių santykio atsitiktiniai pokyčiai. Tokie pokyčiai neviršija įprasto svyravimo ribų. Antroji – tai pokyčiai, kurie įvyksta atsiradus naujam galingam veiksniumi, kuris pažeidžia balansą. Tokie pokyčiai peržengia įprasto svyravimo ribas. Su tuo susiję būdai, kuriais galime atskirti tas dvi dinamikos atmainas.

1. Daugiausia dėmesio turime skirti metiniams nusikalstamumo lygio pokyčiams, tai yra – einamųjų ir praėjusių metų skirtumams. Jeigu paaiškėja, kad einamųjų metų nusikalstamumo lygis padidėjo tiek, kad viršijo įprastas nusikalstamumo svyravimų ribas, turėsime pagrindą manyti, kad susidūrėme su antrojo tipo nusikalstamumo pokyčiu.

2. Turime iširti nusikalstamumo lygio metinius svyravimus ir išsiaiškinti, ar egzistuoja aiški įprastų nusikalstamumo svyravimų riba. Kitaip tariant, turime išsiaiškinti, ar yra tokia kritinio svyravimo viršutinė riba, kurią viršijus susidaro kelerių metų nusikalstamumo didėjimo (ar tiesiog perėjimo į aukštesnį lygį) tendencija.

3. Reikia iširti tos kritinės ribos statistines savybes, ypač svarbu nustatyti, kaip tiksliai jos viršijimas prognozuoja nusikalstamumo ilgalaikio augimo tendenciją.

3. NUSIKALSTAMUMO LYGIO METINIAI POKYČIAI IR JŲ SVYRAVIMO RIBOS

Nagrinėdami 1961–2003 metų nusikalstamumo lygio svyravimus (žr. 1 lentelę, taip pat 2 ir 3 grafiką), matome aiškią ribą tarp kritinių ir eilinių metų. Ta riba – 12,5 proc. Nėra nė vieno kritinių metų, kuriais nusikaltimų padaugėjo mažiau kaip 12,5 proc. Kitais – eiliniams – metais nusikaltimų padaugėjo mažiau nei 12,5 proc. Vienintelė išimtis – tendencijos tęsimo metai. Pavyzdžiui, 1989 metai pasižymėjo itin dideliu pradiniu kritiniu „šuoliu“ – net 45,21 proc. (žr. 1 lentelę). Po to tęsėsi nusikalstamumo didėjimo tendencija – 1990–1992 metai, kai kasmetinis nusikalstamumo prieaugis viršijo 12,5 proc. Tačiau šių metų negalime priskirti prie kritinių, nes ne nuo jų prasidėjo augimo tendencija. Jie viso labo buvo tendencijos tęsinys, o ne jų pradžia.

Taigi ištyrę metinius nusikalstamumo lygio pokyčius 1961–2003 m. priename prie išvados, kad šio gana ilgo laikotarpio kritinė riba, kurios peržengimas reiškia nepalankios nusikalstamumo augimo tendencijos pradžią, yra 12,5 proc. metinio nusikalstamumo padidėjimas, palyginus su praėjusiais metais. Tai sudaro pagrindą nustatyti tam tikrą „normalaus“, „įprasto“ nusikalstamumo svyravimo „koridorių“ – įprasto nusikalstamumo lygio svyravimo ribas. Tokie svyravimai nereiškia tolesnio augimo ir todėl į toki didėjimą galima nekreipti ypatingo dėmesio formuojant baudžiamąją politiką. Išė-

simas virš to „koridoriaus“ viršutinės ribos yra rimtas signalas, kad vyksta esminiai nusikalstamumo pokyčiai.

Toks nusikalstamumo svyravimo „koridorius“ pavaizduotas 4 grafike. Pastebėtina, kad kylant nusikalstamumo lygiui, „koridoriaus“ ribos taip pat plėtėja: kuo aukštesnis nusikalstamumo lygis, tuo didesnį metinio nusikalstamumo pokytį sudaro minėti 12,5 proc. Pavyzdžiui, pernai buvo 100 tūkst. nusikaltimų, kitais metais jų padaugės 12,5 proc., jeigu bus padaryta 12,5 tūkst. nusikaltimų daugiau. O jei buvo 200 tūkst. nusikaltimų, 12,5 proc. pokytis reiškia, kad nusikaltimų padaugėjo 25 tūkst.ais.

Grafike matyti, kad „koridoriaus“ viršutinė riba atskiria du minėtus skirtingus nusikalstamumo metinius pokyčius. Įprasti svyravimai lieka „koridoriaus“ ribose, o kritiniai taškai išeina už jo viršutinės ribos. Tai patvirtina mūsų prielaidas dėl dviejų skirtingų nusikalstamumo metinių pokyčių egzistavimo ir dėl galimybės jais naudojantis patikimai prognozuoti tolesnių nusikalstamumo pokyčių pobūdį.

4. NEPALANKIŲ NUSIKALSTAMUMO POKYČIŲ ATPAŽINIMO PROBLEMS

Mūsų išvados remiasi 1961–2003 m. nusikalstamumo tyrimu. Šis laikotarpis apima beveik pusę amžiaus – 43 metus, todėl galime manyti, kad tai – pastovūs, esminiai nusikalstamumo dinamikos reiškiniai.

Taip pat reikėtų pabrėžti, kad tai – permainingų laikotarpis: atkurta šalies nepriklausomybė, pereita nuo planinės ekonomikos prie rinkos, nuo ateistinės visuomenės prie tokios, kuriai religija svarbi, nuo totalitarinės ideologijos prie pliuralizmo. Be to, tai buvo didelių socialinių ir politinių pokyčių laikas. Šalis išgyveno keletą didelių krizių, kurios darė poveikį gyvenimo pagrindams, palietė visus gyventojus. Tai, kad nusikalstamumo kaita stebėta skirtingomis sąlygomis (mūsų nagrinėjami nusikalstamumo lygio dinamikos ypatumai kartojosi nuolat nepaisant tokių didelių permainingų), – dar vienas svarbus argumentas, jog analizuojame būdingus nusikalstamumo dinamikos bruožus. Taigi galime pagrįstai teigti, kad nusikalstamumo lygio metinių pokyčių pobūdis – patikimas pagrindas prognozuoti jo vystymąsi artimiausiais metais.

Vertinant siūlomą nepalankių nusikalstamumo tendencijų atpažinimo metodiką, papildomų argumentų galima gauti statistiškai tirdami metinių nusikalstamumo dinamikos pokyčius. Toks tyrimas padeda išspręsti labai svarbų uždavinį – nustatyti, ar išvadas, padarytas šių 43 metų tyrimo pagrindu, galima taikyti toliau prognozuojant nusikalstamumo kaitą. Kitaip tariant, jeigu ateityje vėl bus nustatyta, kad metinis nusikalstamumo svyravimas viršijo kritinę ribą, tai kaip tiksliai galime teigti, kad toliau prasidės nusikalstamumo didėjimo tendencija.

Atsakydami į šį klausimą panaudojome du statistinius metodus. Pirmas iš jų – parametrinis (kiekybinis). Ištyrėme metinių skirtumų statistinį pasiskirstymą ir remdamiesi tyrimo rezultatais pabandėme atsakyti į klausimą, kiek tikėtina, kad nusikalstamumo dinamika

viršys kritinę ribą atsitiktinai, tiesiog dėl kriminogeninių ir antikriminogeninių veiksnių santykio pokyčių.

Apskaičiuota, kad metinių nusikalstamumo skirtumų dydžių pasiskirstymas artimas normaliajam (žr. 5 grafiką). Tokią išvadą patvirtina ir pasiskirstymo patikrinimas, taikant Kolmogorovo ir Smirnovo kriterijų (skaičiavimai atlikti naudojant statistinių programų paketą „Statistika 6.0“) [6]. Schemoje matome: hipotezę, kad metinių skirtumų pasiskirstymas nėra įprastas, reikia atmesti. Tokią hipotezę būtų patvirtinta, jeigu atmetimo kriterijus būtų mažesnis už 0,05. Iš tikrųjų jis daug aukštesnis ir lygus $p=0,24$.

Metinių nusikalstamumo skirtumų pasiskirstymas pagal normalųjį dėsnį leidžia mums nustatyti metinių skirtumų pasikliautinąjį intervalą. Panaudoję „Excel 2003“ funkciją „Stdev“ ir „Confidence“, nustatėme tokį intervalą. 6 grafike pavaizduota viršutinė nusikalstamumo 0,05 pasikliautinąjo intervalo riba, tai yra riba, kurią atitinkamų metų nusikalstamumas gali viršyti atsitiktinai tik išimtinai retu atveju (tikimybė – 0,05). Kartu pavaizduota ir viršutinė nusikalstamumo kritinė riba, tai yra riba, kurios viršijimas prognozuoja, kad prasidėjo nusikalstamumo didėjimo tendencija. Matome, kad visur kritinė riba yra virš pasikliautinąjo intervalo ribos. Tai reiškia, kad jeigu metinis nusikalstamumas ateityje viršys viršutinę kritinę nusikalstamumo metinio pokyčio ribą, tai 95 proc. tikimybė, kad tai įvyko ne atsitiktinai, o dėsningai, tai yra veikiant galingam naujam veiksniai, kuris pažeidė nusistovėjusių kriminogeninių ir antikriminogeninių jėgų balansą ir sukėlė ne atsitiktinį, o dėsninę pokytį.

Kitas metodas, kurį panaudojome siekdami nustatyti mūsų nustatyto kriterijaus (12,5 proc. nusikalstamumo metinis padidėjimas) patikimumą, buvo neparametrinis (kokybinis).

Kaip matėme, visais atvejais, kai metinis nusikalstamumas padidėjo daugiau kaip 12,5 proc., tikėtina, kad toliau vyks ilgalaikis nusikalstamumo didėjimas. Kitais atvejais, kai metinis skirtumas buvo mažesnis, vyko įprasti svyravimai: po pakilimo – mažėjimas. Stebėta 43 metus. Neparametriniai metodai leidžia atsakyti į klausimą, kokia yra tikimybė, kad ištyrę kitus 43 metus (būsimus ar buvusius) gausime panašų rezultatą, tai yra, nusikalstamumo pokyčiui viršijus kritinę ribą, toliau prasidės nusikalstamumo didėjimo tendencija. Svarbus mūsų panaudotų neparametrinių metodų pranašumas yra tai, kad jie yra universalūs – jų patikimumas nepriklauso nuo duomenų pasiskirstymo. 2 lentelėje pateikti skaičiavimų rezultatai (jie atlikti naudojant statistinių programų paketą „Statistika 6.0“) [6].

Ryšį tarp nusikalstamumo metinio rodiklio augimo, palyginus su praeitais, ir tų metų „statuso“ (kritiniai ar eiliniai) tyrėme visais to paketo neparametrinių ryšių tyrimo metodais. Svarbiausias rezultatas yra lentelės trečioje grafoje. Visur „nulinė hipotezė“ atmetama aukščiausio patikimumo lygiu (žr. 2 lentelę). Šis rezultatas dar kartą ir įtikinamiau parodė, kad susidūrėme su universaliu nusikalstamumo dinamikos dėsningumu, kuriuo paremtas mūsų siūlomas nepalankių nusikalstamumo tendencijų atpažinimo laiku metodas yra gana patikimas

prognozavimo metodas. Kitaip tariant, „12,5 proc. taisyklė“ teigia, kad metinio nusikalstamumo lygio pokyčių palyginimas su praėjusiais metais yra patikimas tolesnės nepalankios nusikalstamumo augimo tendencijos prognostinis požymis.

5. APIBENDRINIMAS IR ATEITIES IŽVALGOS

Aprašyta nusikalstamumo monitoringo (stebėjimo) metodika leidžia atlikti nusikalstamumo dinamikos analizę – atsiranda galimybė laiku ir tinkamai reaguoti į naujas nusikalstamumo dinamikos tendencijas.

„Auksinė“ medicinos mokslo taisyklė yra pastebėti ligą jai tik prasidėjus. Tai suteikia galimybę sustabdyti ligą tik jai prasidėjus, kada yra daugiausia galimybių ją paveikti. Nusikalstamumo monitoringas suteikia galimybę veiksmingai užkardyti nusikaltimus. Atsiranda galimybė laiku ir tinkamai užkardyti nepalankius nusikalstamumo pokyčius jų pradiniame etape – tuo metu, kai yra daugiausia galimybių tuos nepalankius pokyčius paveikti.

Nusikalstamumo stebėjimas leidžia sumažinti subjektyviškumą formuojant baudžiamąją politiką. Kol kas nėra tikslesnių kriterijų kriminalinės situacijos pavojingumui įvertinti, atsakyti į klausimą, kaip reaguoti į nusikalstamumo padidėjimą: imtis ypatingų priemonių, sutelkti visas pajėgas kovai su nepalankia tendencija ar ramiai laukti, nesiimti jokių ypatingų priemonių. Nesant tokio kriterijaus, minėti sprendimai priimami subjektyviai, neretai – vadovaujantis atskirų politinių grupių interesais. Į nusikalstamumo pokyčius dažnai reaguota netinkamai: be reikalo stengtasi ir panaudota daug lėšų viena ar keliems atvejais ir pavėluota reaguoti į pavojingas nusikalstamumo tendencijas kitais atvejais.

Naudojant nusikalstamumo monitoringo metodiką, taikomas objektyvus nusikalstamumo dinamikos įvertinimo pagrindas, todėl būtų tikslinga kuo greičiau organizuoti nusikalstamumo monitoringą mūsų šalyje. Mąnytumėme, kad tuo turėtų užsiimti speciali institucija, kuri nuolat stebėtų nusikalstamumo dinamiką, taikytų šią monitoringo metodiką ir nustatytų kritinius nusikalstamumo dinamikos taškus. Institucija turėtų laiku pastebėti prasidėjusius grėsmingus nusikalstamumo pokyčius ir išpėti apie tai visas institucijas, kurios turėtų imtis atitinkamų veiksmų.

Be to, reikėtų toliau plėtoti šią metodiką. Neabejotinai tikslinga iširti jos taikymo perspektyvas atskiruose šalies rajonuose ir įvertinti jų kriminalinę situaciją, nes bendrą šalies nusikalstamumą sudaro atskirų rajonų nusikalstamumas. Daug lengviau sustabdyti nepalankią nusikalstamumo tendenciją viename rajone, negu visoje šalyje. Dėl to nusikalstamumo monitoringas rajonuose ir reagavimas laiku į prasidedančius viename ar kitame rajone grėsmingus pokyčius bei jų sustabdymas gali tapti labai veiksminga nusikalstamumo mažinimo priemone visoje šalyje.

Kita perspektyvi monitoringo raidos kryptis – atskirų itin pavojingų nusikaltimų rūšių dinamikos tyrimas. Tai susiję su tuo, kad atskirų nusikaltimų dinamika

gali gerokai skirtis nuo bendrosios nusikalstamumo dinamikos. Kai kurie nusikaltimai: nužudymai, autotransporto priemonių vagystės, išžaginimai, turi savo specifiką, todėl būtų tikslinga vykdyti atskirą šių nusikaltimų monitoringą.

Susikūrus Europos Sąjungai ir atsiradus bendrai daugelio Europos šalių ekonominei erdvei, susidarė ir bendra „kriminalinė erdvė“. Panaikintos paskutinės kliūtys, ribojančios nusikaltimų plitimą kitose šalyse. Formuojasi bendras Europos „nusikaltimų katilas“ – nusikalstamumas, kurį sudaro visose Europos Sąjungos šalyse padaryti nusikaltimai ir kuris sąlygojamas visoje Europos Sąjungoje veikiančių kriminogeninių veiksnių. Neabejotinai naudingas būtų bendrojo Europos Sąjungos šalių nusikalstamumo monitoringo organizavimas ir atlikimas. Toks monitoringas leistų laiku numatyti nepalankias nusikalstamumo tendencijas ir laiku pasiruošti kitų šalių kriminogeninių įtakų sustiprėjimui.

LITERATŪRA

1. **Hough & Mayhew.** Taking Account of Crime Key Findings from the Second British Crime Survey. Home Office Research Study. – London, HMSO, 1985. No.8.
2. **Maguire, Morgan & Reiner.** Crime Statistics, Patterns and Trends in The Oxford Handbook of Criminology. – Oxford: Clarendon Press, 1994.
3. **Mayhew & Maung.** Surveying Crime – Findings from the 1992 British Crime Survey. Home Office Research and Statistical Department. Research Findings London. – HMSO, 1992. No.2.
4. **Conover W. J.** Practical Nonparametric Statistics. – New York: John Wiley & Sons, 1980.
5. **Daniel W. W.** Biostatistics. – New York: John Wiley & Sons., 1995.
6. **Siegel S., Castellan N. J.** Nonparametric statistics for the behavioral sciences. – New York: McGraw-Hill, Inc., 1988.

MONITORING OF CRIMINALITY

Dr. Svetlana Gečėnienė

Law Institute, Vilnius, Lithuania

Summary

Criminality is a highly dynamic social phenomenon. Constant variations in its level are one of its most characteristic traits. The main problem with these variations is that some of them are not dangerous, which means that they do not bring any longer increase in criminality. These harmless short increases in the level of criminality are immediately followed by decreases, criminality “tides” are followed by its “ebbs”. All this is quite normal dynamic.

However, some increases of criminality are not so harmless – they are forerunners and starting points of the following dangerous trends in criminality.

It is very important to discover these dangerous trends in time. It is important for many reasons. If it is known that a trend is dangerous then we can try to prevent it. Measures can be taken to stop or reduce it. Institutions of criminal justice can be warned. Also public and mass-media can be informed in time.

The monitoring of criminality is a method supposed to recognize such dangerous trends. It is possible to distinct these two kinds of variations and to recognize the most dangerous one.

The method is developed on the bases of the study of patterns in dynamic in criminality in Lithuania from 1961–2003. This provided an opportunity to precise limits within which variations in criminality are its normal oscillations.

It was shown that greater changes in criminality that go out off these limits are highly probable to start longer trends in criminality.

Long-time trends of criminality (from 1961 until 2003) have been investigated. The limits of normal oscillations have been delineated. Stability of these limits has been proved using special statistical tools.

It is shown the necessity of a special agency monitoring criminality. Also we shown the necessity of using the developed method to recognize dangerous changes in criminality.

Prospects of further investigations in criminality monitoring are discussed.

Keywords: monitoring of criminality, trends in criminality.

Priedai

1 lentelė. Kritinių ir eilinių metų kaita

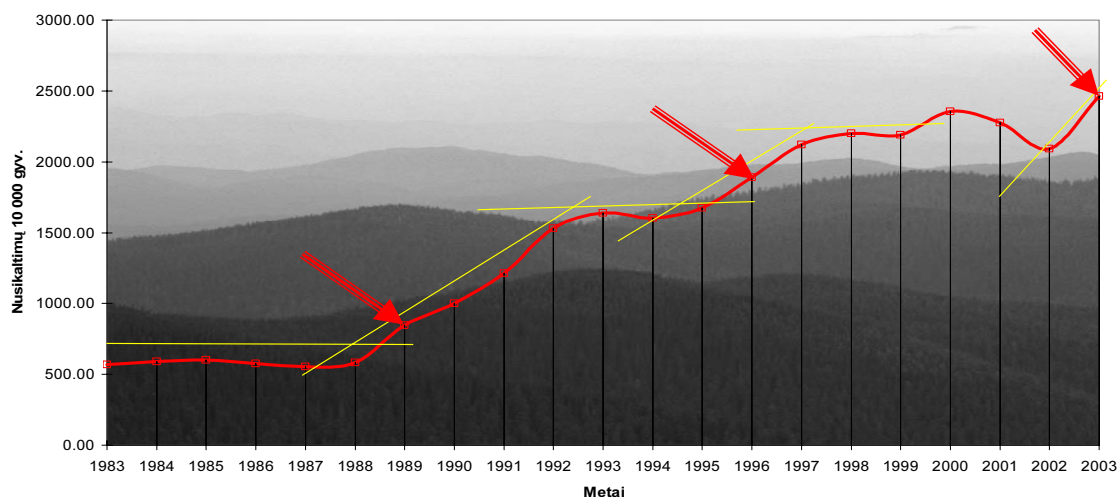
Metai	Metinis nusikalstamumo lygio svyravimas palyginus su praeitais metais (procentais, praeiti metai = 100 proc.)	Metų „statusas“ atsižvelgiant į nusikalstamumo pokyčius praeitais metais
1	2	3
1962	0,72	įprasti
1963	-21,05	įprasti
1964	-9,39	įprasti
1965	-7,69	įprasti
Vidurkis	-9,3525	
Pirmasis pakilimas 1966–1969 m. Iki 1966 m. – stabilumas, 1966 m. – šuolis 19,2 %, po to – stabilizacija aukštesniu lygiu		
1966	19,2	kritiniai
1967	-1,22	įprasti
1968	-0,92	įprasti
1969	-1,24	įprasti
vidurkis	-1,12667	

<i>Metai</i>	<i>Metinis nusikalstamumo lygio svyravimas palyginus su praeitais metais (procentais, praeiti metai = 100 proc.)</i>	<i>Metų „statusas“ atsižvelgiant į nusikalstamumo pokyčius praeitais metais</i>
Antrasis pakilimas 1970–1982 m. Iki 1970 m. – stabilumas, 1970 m. – šuolis 12,19 %, po to – stabilizacija aukštesniu lygiu su nedideliais vidutiniškai 1,7 % svyravimais		
1970	12,58	kritiniai
1971	-2,23	įprasti
1972	-1,14	įprasti
1973	-1,45	įprasti
1974	3,81	įprasti
1975	3,11	įprasti
1976	1,92	įprasti
1977	2,42	įprasti
1978	-1,05	įprasti
1979	5,57	įprasti
1980	4,27	įprasti
1981	-0,72	įprasti
1982	6,07	įprasti
Vidurkis	1,715	
Trečiasis pakilimas 1983–1988 m. Iki 1983 m. – stabilumas. 1983 m. – šuolis 29,98 %, po to – stabilizacija aukštesniu lygiu su vidutiniškai 0,64 % svyravimais		
1983	29,98	kritiniai
1984	3,7	įprasti
1985	2,38	įprasti
1986	-4,48	įprasti
1987	-3,82	įprasti
1988	5,42	įprasti
Vidurkis	0,64	
Ketvirtasis pakilimas 1989–1995 m. Iki 1989 m. – stabilumas, 1989 m. – šuolis 45,21 %, po to – tolesnio augimo metai: 1990 m. – 18,16 %, 1991 m. – 21,16 %		
1989	45,21	kritiniai
1990	18,16	įprasti
1991	21,16	įprasti
1992	26,03	įprasti
1993	7,19	įprasti
1994	-2,26	įprasti
1995	4,55	įprasti
Vidurkis	12,47167	
Penktasis pakilimas 1996–2000 m. Iki 1996 m. – stabilumas, 1996 m. – šuolis 12,77 %, po to – trejų metų stabilizacija aukštesniu lygiu		
1996	12,77	kritiniai
1997	12,52	įprasti
1998	3,82	įprasti
1999	-0,64	įprasti
2000	7,59	įprasti
2001	-3,27	įprasti
2002	-8,04	įprasti
Vidurkis	1,996667	
Šeštasis pakilimas? 2003 m. nusikalstamumo lygio didėjimas. Iki 2003 m. – stabilumas/mažėjimas, 2003 m. – šuolis. Po 2003 m. – kol kas nežinoma		
2003	17,72	kritiniai -?

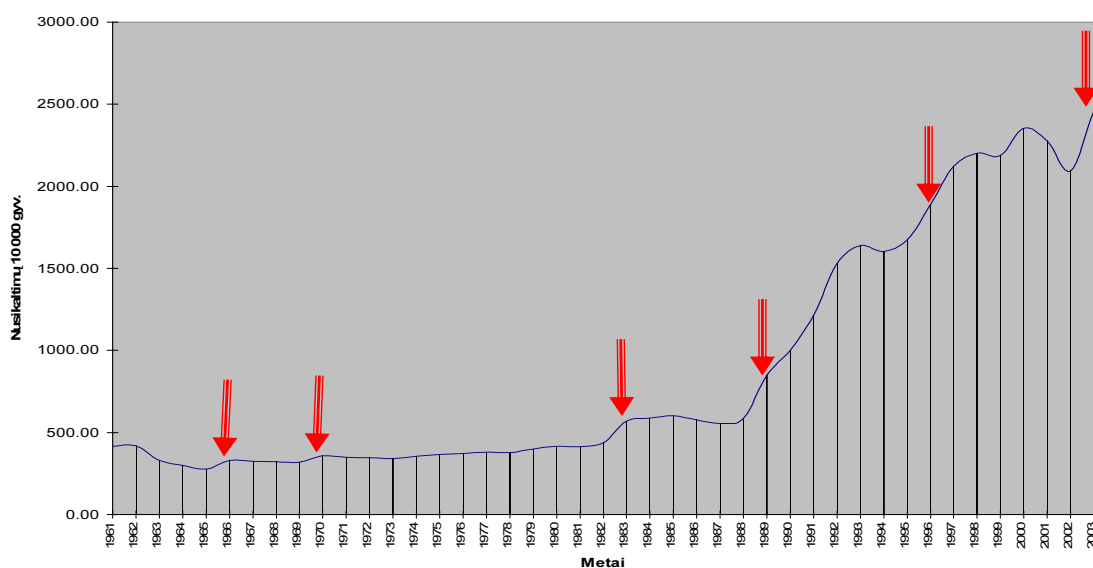
2 lentelė. Kritiniai metai ir metinio nusikalstamumo lygio skirtumas, palyginus su praeitais metais

	<i>Padidėjimas palyginus su praeitais metais procentais, daugiau kaip 12,5 proc.</i>	<i>Padidėjimas palyginus su praeitais metais procentais, lygus ar mažesnis už 12,5 proc.</i>	<i>Iš viso metų</i>
Kritiniai metai	6	0	6
Procentais	13.953 proc.	0.000 proc.	13.953 proc.
Nekritiniai metai	3	34	37
Procentais	6.977 proc.	79.070 proc.	86.047 proc.
Iš viso procentais	9	34	43
	20.930 proc.	79.070 proc.	
Koeficientas	Koeficiento dydis	Statistinis patikimumas (Priešingos hipotezės tikrumo tikimybė)	
Chi-kvadratas (df=1)	26.34	p=.0000	
V-square (df=1)	25.73	p=.0000	
Yates corrected Chi- square	21.08	p=.0000	
Phi- square	.61261		
Fisher exact p, one-tailed		p=.0000	
Two-tailed		p=.0000	
McNemar Chi-square (A/D)	18.23	p=.0000	

1 grafikas. 1983–2003 metų nusikalstamumo dinamika Lietuvoje ir jos kritiniai taškai

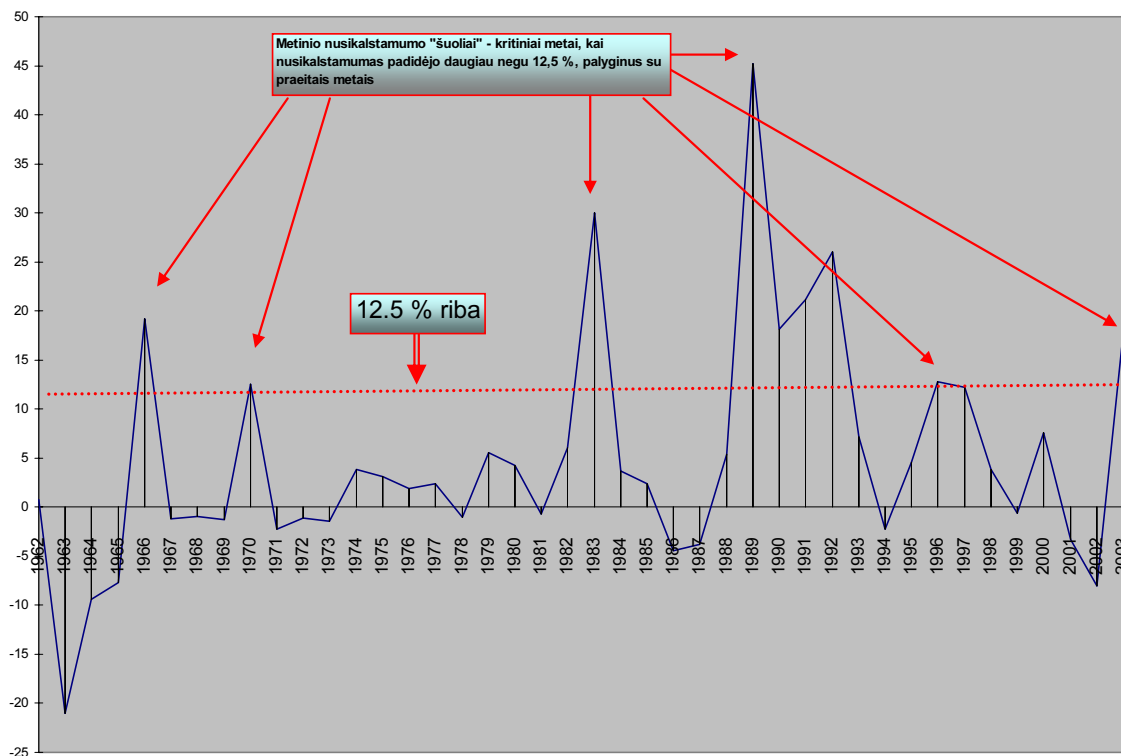


2 grafikas. Nusikalstamumo lygio dinamika Lietuvoje 1961–2003 m. ir jos kritiniai taškai



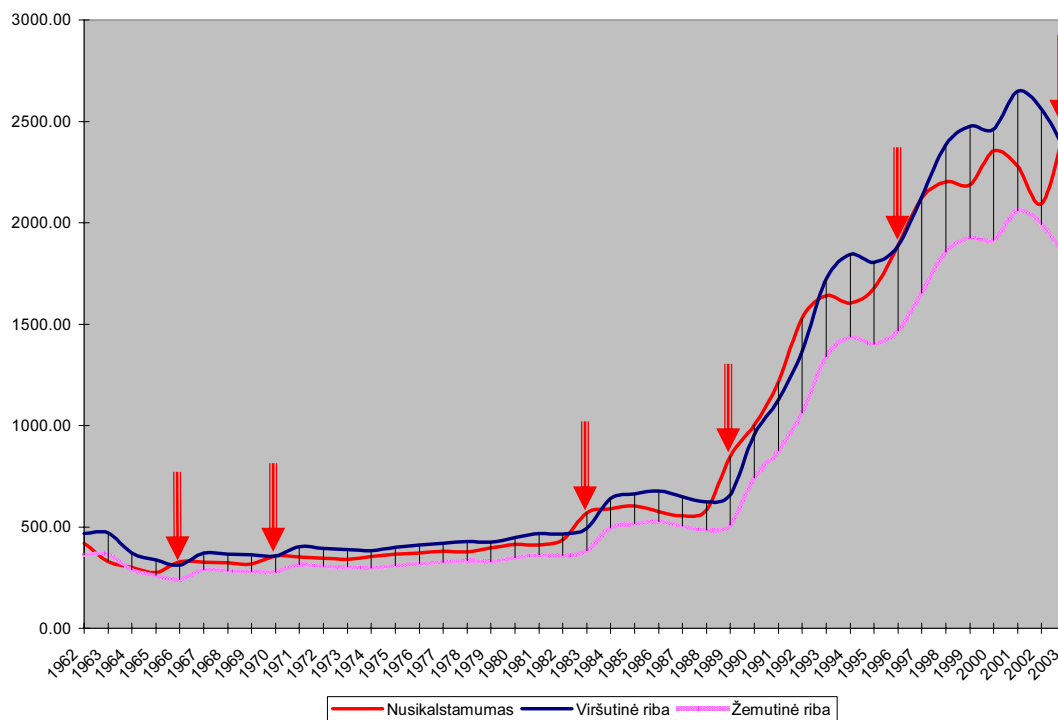
2 paveikslas parodo nusikalstamumo lygio dinamiką Lietuvoje 1961–2003 metais. Strėlėmis pažymėti kritiniai metai, kai nusikalstamumas (1) smarkiai padidėjo ir (2) kitais metais vyko tolesnis nusikalstamumo didėjimas.

3 grafikas. Nusikalstamumo lygio pasikeitimai, palyginti su praėjusiais metais (procentais)



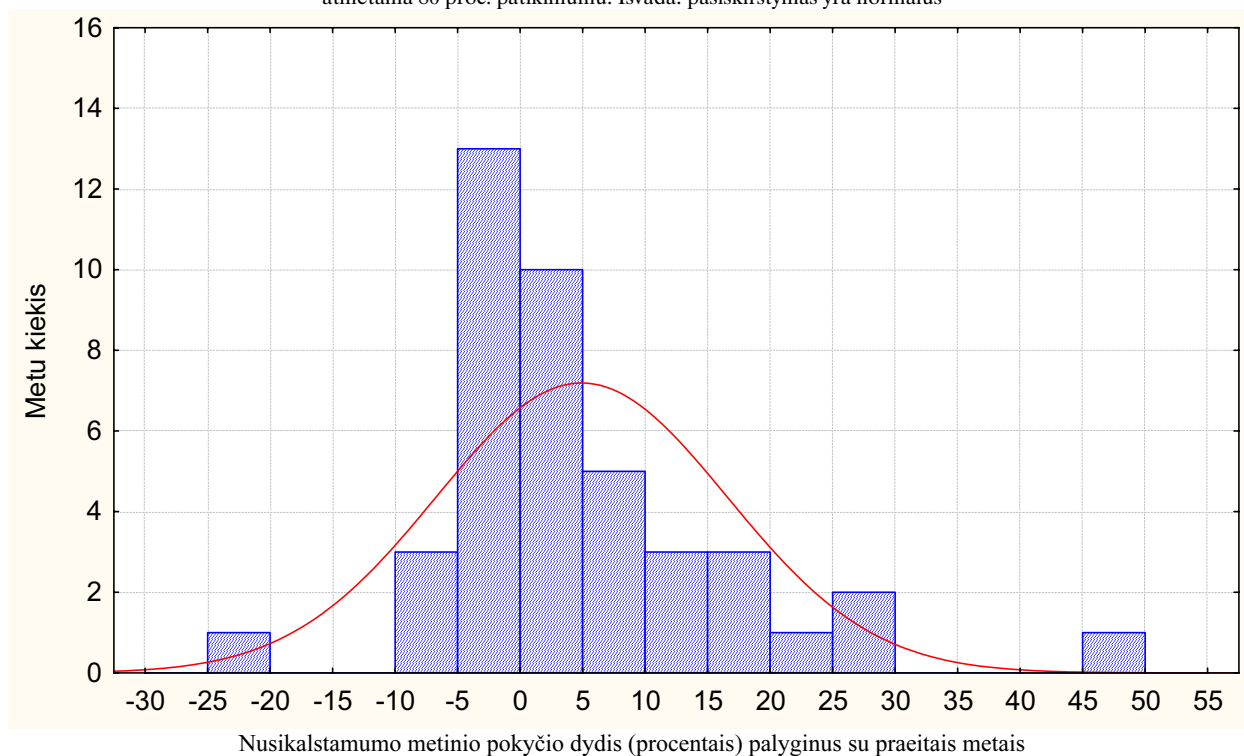
3 grafikas parodo kiekvienų metų nusikalstamumo lygio procentinį pokytį, palyginus su praėjusiais metais, t. y., keliais procentais einamųjų metų nusikalstamumas didesnis ar mažesnis už praeitų. 100 proc. laikomas praeitų metų lygis. Skaičius X ašyje rodo, keliais procentais pažymėtų metų nusikalstamumas skiriasi nuo praeitų.

4 grafikas. Nusikalstamumo dinamikos „koridorius“



5 grafikas. Nusikalstamumo metinių skirtumų dydžių statistinis pasiskirstymas (1961–2003 m.)

Kolmogorov-Smirnov $d = 0,14038$; $p = 0,20$. Hipotezė, kad skirtumų pasiskirstymas neatitinka normaliojo, atmetama 80 proc. patikimumu. Išvada: pasiskirstymas yra normalus



6 grafikas. Nusikalstamumo kritinė riba ir pasikliautino intervalo riba

