

RINKIMŲ SISTEMOS SPECIFIKA IR RAIDA LIETUVOJE

Dr. Saulė Vidrinskaitė *

*Mykolo Romerio universiteto Teisės fakulteto Konstitucinės teisės katedra
Ateities g. 20, Lt-08303
Telefonas 271 4546
Elektroninis paštas savidr@mruni.lt*

Pateikta 2007 m. lapkričio 4 d. parengta spausdinti 2007 m. lapkričio 29 d.

Ižanga. Šiame straipsnyje nagrinėjama rinkimų teisinio reguliavimo kaita ir rinkimų sistemos raida Lietuvoje nuo 1992 m. Šie dalykai pasirinkti dėl kelių svarbių priežasčių. Viena iš svarbiausių sąlygų rinkimų teisės principams ir rinkimų sistemai įtvirtinti yra Lietuvos Respublikos Konstitucijos priėmimas. Kitas svarbus veiksnys yra rinkimų sistemos teisinis reguliavimas Lietuvos Respublikos įstatymuose, reglamentuojančiuose vietos, nacionalinių ir supranacionalinių rinkimų vykdymo tvarką. Teisinis reguliavimas nuolat kito. Kartu aktualu ir tai, kad Lietuvos Respublikos Konstitucinio Teismo jurisprudencija turėjo įtakos rinkimų procesui ir teikė išvadas bei sudarė teisinės prielaidas tobulinti rinkimų sistemą.

Pagrindinės sąvokos: rinkimų sistema, rinkimų teisės principai, rinkimų rūšys.

RINKIMŲ TEISĖS SĄVOKOS, PRINCIPAI IR JŲ
RAIDOS TENDENCIJOS

Rinkimų teisę turi Lietuvos Respublikos piliečiai ir nuolatiniai gyventojai (tik vietos savivaldybių tarybų rinkimuose), kuriems rinkimų dieną yra sukakę 18 metų. Rinkimuose nedalyvauja piliečiai, kurie teismo pripažinti neveiksniais. Tai aktyvioji rinkimų teisė, kai asmuo gali išreikšti savo politinę valią periodiškai vykstančiuose rinkimuose.

Lietuvos Respublikos Seimo (toliau – Seimo) nariai renkami ketveriems metams vienmandatėse ir daugiamandatėje rinkimų apygardose remiantis visuotine ir lygia rinkimų teise, slaptu balsavimu tiesioginiuose mišrios sistemos rinkimuose. Savivaldybių tarybų (toliau – savivaldybių tarybų, tarybų) nariai renkami ketveriems metams daugiamandatėse rinkimų apygardose remiantis visuotine ir lygia rinkimų teise, slaptu balsavimu tiesioginiuose rinkimuose vadovaujantis proporcinė rinkimų sistema. Respublikos Prezidentą renka Lietuvos Respublikos piliečiai penkeriems metams vadovaudamiesi mažoritarine rinkimų sistema. Europos Parlamento nariai renkami penkerių metų kadencijai vienoje daugia-

mandatėje rinkimų apygardoje, apimančioje visą valstybės teritoriją, vadovaujantis proporcinė rinkimų sistema preferenciniu balsavimu.

Pasyvi rinkimų teisė – tai teisė būti išrinktam į atstovaujamąją instituciją. Šiai teisei įgyvendinti yra nustatyta daugiau reikalavimų negu įgyvendinat aktyviąją rinkimų teisę. Seimo nariu gali būti renkamas Lietuvos Respublikos pilietis, kuris nesusijęs priešai ar pasižadėjimu su užsienio valstybe ir rinkimų dieną yra ne jaunesnis kaip 25 metų bei nuolat gyvena Lietuvoje. Nuolat gyvenančiu Lietuvos Respublikoje laikomas Lietuvos Respublikos pilietis, kurio duomenys apie gyvenamąją vietą įrašyti Lietuvos Respublikos gyventojų registre, arba pilietis, kuris pagal Civilinį kodeksą pripažįstamas turinčiu nuolatinę gyvenamąją vietą Lietuvos Respublikoje. Seimo nariais negali būti renkami asmenys, kurie, likus 65 dienoms iki rinkimų, yra nebaigę atlikti bausmės pagal teismo paskirtą nuosprendį, taip pat asmenys, teismo pripažinti neveiksniais arba nepakaltinamais. Seimo nariais negali būti renkami asmenys, rinkimų dieną atliekantys tikrąją karo arba alternatyviąją krašto apsaugos tarnybą, taip pat likus 65 dienoms iki rinkimų neišėję į atsargą krašto apsaugos sistemos, policijos ir vidaus tarnybos karininkai, puskarininkiai ir liktiniai, kitų sukarintų ir saugumo tarnybų apmokami pareigūnai. Seimo nariu negali būti renkamas asmuo, kurį Seimas

* Mykolo Romerio universiteto Teisės fakulteto Konstitucinės teisės docentė.

apkaltos proceso tvarka pašalino iš einamų pareigų ar panaikino jo Seimo nario mandatą.

Savivaldybės tarybos nariu gali būti renkamas nuolatinis šios savivaldybės gyventojas, kuriam rinkimų dieną yra sukakę 20 metų. Savivaldybės tarybos nariu negali būti renkamas asmuo, kuris likus 65 dienoms iki rinkimų yra nebaigęs atlikti bausmės pagal teismo nuosprendį, taip pat asmuo, teismo pripažintas neveiksniu arba nepakaltinamu. Tarybos nariu negali būti renkamas užsienio valstybės pilietis, kurio pasyvioji rinkimų teisė yra teismo apribota valstybėje, kurios pilietis jis yra. Nuolatinis savivaldybės gyventojas laikomas Lietuvos Respublikos pilietis, kuris savo gyvenamąją vietą, remdamasis Lietuvos Respublikos teisės aktais, deklaravo šios savivaldybės teritorijoje arba kurio paskutinis žinomas gyvenamosios vietos adresas yra šios savivaldybės teritorijoje, arba kuris savo nuolatinę gyvenamąją vietą viešu pareiškimu nurodė šios savivaldybės teritorijoje, ir ši gyvenamoji vieta nustatyta tvarka laikoma jo pagrindine gyvenamąją vieta, taip pat asmuo, kuris turi leidimą nuolat gyventi Lietuvos Respublikoje. Savivaldybės tarybos nariu gali būti renkamas asmuo, kuris savo gyvenamąją vietą, remdamasis Lietuvos Respublikos teisės aktais, deklaravo šios savivaldybės teritorijoje ne vėliau kaip iki pareiškinių dokumentų pateikimo apygardos rinkimų komisijai dienos.

Respublikos Prezidentu gali būti renkamas Lietuvos Respublikos pilietis pagal kilmę, ne mažiau kaip trejus pastaruosius metus gyvenęs Lietuvoje, jeigu jam iki rinkimų dienos yra suėję ne mažiau kaip keturiasdešimt metų ir jeigu jis gali būti renkamas Seimo nariu. Respublikos Prezidentu negali būti renkamas šiurkščiai pažeidęs Konstituciją arba sulaužęs priesaiką asmuo, kurį Seimas apkaltos proceso tvarka pašalino iš užimamų pareigų ar panaikino jo Seimo nario mandatą. Tas pats asmuo Respublikos Prezidentu gali būti renkamas ne daugiau kaip du kartus iš eilės.

Lietuvos Respublikoje Europos Parlamento nariu gali būti renkamas Lietuvos Respublikos pilietis ar kitas nuolat gyvenantis Lietuvoje Europos Sąjungos valstybės narės pilietis, kuris rinkimų dieną yra ne jaunesnis kaip 21 metų ir kuris nėra kandidatu į Europos Parlamentą kitoje Europos Sąjungos valstybėje narėje. Nuolat gyvenančiu Lietuvos Respublikoje laikomas Lietuvos Respublikos ar kitos Europos Sąjungos valstybės narės pilietis, kuris deklaravo gyvenamąją vietą ir kurio duomenys apie gyvenamąją vietą Lietuvos Respublikoje įrašyti Lietuvos Respublikos gyventojų registre iki nustatytos dienos. Nustatytoji yra diena, nuo kurios skaičiuojant iki rinkimų yra likusios 65 dienos. Europos Parlamento nariais negali būti renkami asmenys, kurie iki nustatytos dienos nėra baigę atlikti bausmę pagal teismo nuosprendį arba kuriems iki nustatytos dienos nėra pasibaigęs teismo nustatytas priverčiamųjų medicinos priemonių taikymas, taip pat asmenys, teismo pripažinti neveiksniais. Europos Parlamento nariais negali būti renkami asmenys, rinkimų dieną atliekantys tikrąją karo arba alternatyviąją krašto apsaugos tarnybą, iki nustatytos dienos neišėję į atsargą krašto apsaugos sistemos, policijos ir vidaus tarnybos karininkai, puskari-

ninkiai ir liktiniai, kitų sukarintų ir saugumo tarnybų gaunantys atlyginimą pareigūnai, kiti statutiniai valstybės tarnautojai.

Kiti tiesioginiai arba netiesioginiai asmenų rinkimų teisės apribojimai – dėl kilmės, politinių pažiūrų, socialinės ir turtinės padėties, nacionalinės priklausomybės, lyties, išsilavinimo, kalbos, santykio su religija, užsiėmimo rūšies ir pobūdžio – draudžiami.

Pagrindiniai rinkimų teisės principai yra šie:

- lygi rinkimų teisė,
- visuotinė rinkimų teisė,
- tiesioginiai rinkimai,
- slaptas balsavimas

Kiekvienas turintis teisę rinkti Lietuvos Respublikos pilietis rinkimuose turi po vieną balsą vienmandatėje ir daugiamandatėje rinkimų apygardose, o šie balsai yra lygiaverčiai kiekvieno kito, turinčio teisę rinkti, piliečio balsams. Kiekvienas rinkėjas turi lygią teisę pareikšti savo nuomonę dėl kandidatų, įrašytų į tą kandidatų sąrašą, už kurį jis balsuoja daugiamandatėje rinkimų apygardoje, o ši nuomonė yra lygiavertė kiekvieno kito balsavusio už šį sąrašą rinkėjo nuomonei. Rinkimų teisės visuotinumą apibūdina tai, kad šią teisę turi Lietuvos Respublikos piliečiai ir nuolatiniai gyventojai, kuriems rinkimų dieną yra sukakę 18 metų ir jie teismo nėra pripažinti neveiksniais.

Atstovaujамųjų institucijų narius rinkėjai renka be tarpininkų. Taigi rinkimai vyksta tiesiogiai. Rinkėjai balsuoja asmeniškai ir slapta. Draudžiama balsuoti už kitą asmenį arba pavesti kitam asmeniui balsuoti už save. Rinkėjas, kuris dėl fizinių trūkumų negali pats balsuoti, gali balsuoti padedamas kito asmens, kuriuo jis pasitiki. Jeigu kam nors tapo žinoma kito asmens balsavimo paslaptis, draudžiama ją atskleisti. Kontroliuoti rinkėjų valią rinkimuose draudžiama. Balsavimo metu draudžiama paveikti rinkėjo valią balsuoti arba nebaluoti už kurį nors kandidatą ar kandidatų sąrašą. Rinkėjui turi būti sudarytos sąlygos slapta ir netrukdomam užpildyti biuletenį. Su biuleteniu draudžiama atlikti tokius veiksmus, kurie galėtų atskleisti balsavimo paslaptį.

Rinkimų agitacijos kampanijos metu ir rinkimų dieną draudžiama tiesiogiai ar netiesiogiai pirkti rinkėjų balsus, dovanomis ar kitokiu atlyginimu skatinti rinkėją dalyvauti arba nedalyvauti rinkimuose ir (arba) balsuoti už arba prieš vieną ar kitą kandidatą arba kandidatų sąrašą, taip pat žadėti už balsavimą atsilyginti rinkėjams po rinkimų. Rinkėjų papirkimu nelaikomas spausdintos medžiagos (politinės partijos ar kandidato programos, biografijos ar kitokių informacinio turinio lankstinukų, kalendorių, atvirukų, lipdukų) bei ženkliukų, specialiai pagamintų rinkimų kampanijai ir skirtų politinei partijai ar kandidatui propaguoti, gaminimas arba neatlygintinas platinimas rinkėjams. Nustatytus rinkėjų papirkimo faktus Vyriausioji rinkimų komisija gali pripažinti šiurkščiu rinkimų įstatymų pažeidimu.

Pagrindinės vystymosi tendencijos yra susijusios su tuo, kad rinkimų teisės realizavimas išimtinai nesiejamas su Lietuvos Respublikos pilietybe. Lietuvai siekiant narystės Europos Sąjungoje ir įstojus į šią regioninę or-

ganizaciją kito valstybės nuostatos dėl tradiciškai politinės teisės – rinkimų teisės – teisinio reguliavimo. Vietos bendruomenės atstovavimo lygiu buvo atsakyta reikalaujanti pilietybės asmenims, siekiantiems dalyvauti rinkimuose tiek įgyvendinant aktyviają, tiek pasyviają rinkimų teisę. Todėl šia prasme galima teigti, kad rinkimų teisė tampa ne vien politinė, bet iš dalies ir pilietinė teisė, jeigu laikysimės tradicinės nuostatos klasifikuoti žmogaus teises į pilietines, politines, ekonomines, socialines ir kultūrinės.

RINKIMŲ RŪŠYS LIETUVOJE

Lietuvoje yra vykdomi keturių rūšių rinkimai. Rinkimų būdu formuojamas šalies parlamentas ir savivaldybių tarybos, renkami Europos Parlamento nariai ir Respublikos Prezidentas. 2006 m. pabaigoje buvo bandoma įvesti dar vienos rūšies rinkimus, bet šis bandymas nepavyko – Lietuvos Respublikos Seimas atmetė įstatymo projektą, todėl savivaldybių merai ir toliau bus renkami savivaldybių tarybų, o ne vietos bendruomenės gyventojų, kaip buvo siūloma įstatymo projekte.

Paprastai politinė diskusija apie tiesioginius mero rinkimus išplieskia prieš eilinius savivaldybių tarybų rinkimus, bet tik 2006 m. Lietuvos Respublikos Seime buvo svarstytas toks įstatymo projektas ir dėl jo pareikšta politinė valia. Europos Tarybos ekspertams teikiant rekomendacijas dėl vietos savivaldos sistemos tobulinimo vienas iš jų išsakytų aspektų buvo rekomendacija įvesti tiesioginius savivaldybės vadovo rinkimus. Toks pasiūlymas buvo siekiant sudaryti teisinius pagrindus geriau atstovauti vietos bendruomenei.

Vyriausiosios rinkimų komisijos interneto svetainėje galima surasti informaciją apie įvairių rinkimų organizavimo teisinius pagrindus ir vykdymo eigą bei rezultatus:

Lietuvos Respublikos Seimo rinkimai

- 2005 m. lapkričio 20 d. nauji Seimo nario rinkimai Kėdainių rinkimų apygardoje, Nr. 43
 - 2004 m. Lietuvos Respublikos Seimo rinkimai
 - Naujų Seimo narių rinkimai 2003 m. birželio 15 d.
 - 2000 m. spalio 8 d. Seimo rinkimai
 - 1999 m. kovo 21 d. pakartotiniai Seimo narių rinkimai Naujosios Vilnios, Nevėžio ir Vilniaus Trakų apygardose
 - 1998 m. lapkričio 15 d. Seimo nario rinkimai
 - 1998 m. kovo 22 d. pakartotiniai Seimo nario rinkimai
 - 1997 m. Seimo nario rinkimai Aukštaitijos rinkimų apygardoje Nr. 28
 - Pakartotiniai rinkimai į Lietuvos Respublikos Seimą 1997 m.
 - Lietuvos Respublikos Seimo rinkimai 1996 m.
- Respublikos Prezidento rinkimai
- 2004 m. birželio 13 d. Respublikos Prezidento rinkimai
 - 2002 m. gruodžio 22 d. Respublikos Prezidento rinkimai

- 1997 m. gruodžio 21 d. Respublikos Prezidento rinkimai

Savivaldybių tarybų rinkimai

- 2002 m. gruodžio 22 d. savivaldybių tarybų rinkimai
- 2000 m. kovo 19 d. Savivaldybių tarybų rinkimai
- 1997 m. Pakartotiniai Švenčionių rajono savivaldybės tarybos rinkimai
- 1997 m. Lietuvos Respublikos savivaldybių tarybų rinkimai
- 1995 m. Lietuvos Respublikos savivaldybių tarybų rinkimai

Rinkimai į Europos Parlamentą

- 2004 m. birželio 13 d. rinkimai į Europos Parlamentą

Referendumai

- Referendumas dėl Lietuvos Respublikos narystės Europos Sąjungoje 2003 m. gegužės 10–11 d.

Ankstesnių rinkimų rezultatai Vyriausiosios rinkimų komisijos interneto svetainėje nėra skelbiami.

RINKIMŲ SISTEMOS SPECIFIKA

Visose demokratinėse valstybėse dar prieš rinkimus yra nustatoma sistema, pagal kurią bus skaičiuojami ir vertinami rinkimų rezultatai. Kiekvienoje valstybėje nustatoma sava rinkimų sistema, pritaikyta prie susiklosčiusios politinės realybės [pagal 6]. Tačiau apibendrinus visą įvairovę galima skirti du pagrindinius rinkimų sistemų tipus: daugumos atstovavimo ir proporcingo atstovavimo.

Daugumos atstovavimo sistema, kartais dar vadinama mažoritarine (pranc. *majorité* – dauguma) rinkimų sistema, kuri, kaip sako jau pats pavadinimas, yra pagrįsta daugumos principu. Taikant šią rinkimų sistemą valstybės teritorija padalijama į tiek apygardų, kuriose apytikriai vienodas gyventojų skaičius, kiek yra numatyta išdalyti mandatų. Todėl iš kiekvienos apygardos išrenkama tik po vieną atstovą. Pagal daugumos principą atstovu išrenkamas tas kandidatas, kuris gavo daugiausia balsų [7, p. 115].

Yra šie daugumos atstovavimo sistemos variantai:

- Paprastosios daugumos sistema – tai tokia sistema, pagal kurią pergalei rinkimuose pasiekti užtenka laimėti paprastą apygardos rinkėjų balsų daugumą. G. Vitkus pateikia tokį pavyzdį: jeigu iš 12 kandidatų didžiausią balsų skaičių gavo kandidatas, surinkęs 20% balsų, o jo konkurentai atitinkamai tik 18%, 15%, 11%, 3%, 0,1% ir t. t., tai pagal šią sistemą pergalę priklausys kandidatui, surinkusiam 20% balsų. Tokia rinkimų sistema jau nuo senų laikų taikoma Didžiosios Britanijos [8, 23] ir Japonijos parlamentų rinkimuose.
- Absoliučiosios daugumos sistema. Norint laimėti rinkimus taikant šį variantą, kandidatui reikia surinkti absoliučią daugumą rinkėjų balsų, t. y.

50% + 1 balsas. Per rinkimus nė vienam kandidatui nesurinkus absoliučios daugumos reikia organizuoti antrą rinkimų turą, kuriame dalyvaus du kandidatai, pirmajame ture surinkę daugiausia balsų.

Vienas iš didžiausių daugumos atstovavimo sistemos trūkumų yra tas, kad taikant daugumos principą, net ir maža persvara laimėjęs kandidatas, laimi rinkimus bei gauna mandatą [9, p. 214]. Pavyzdžiui, suskaičiavus balsus paaiškėja, kad antrame ture jie pasiskirstė taip: A (pirmame ture laimėjęs 20%) gavo 49,2%, B (pirmame ture gavęs 18%) laimėjo 50,8% balsų. Taigi rinkimus laimi B, o balsai, atiduoti už kandidatą A, prapuola.

Daugumos atstovavimo sistema yra palanki didelėms partijoms, tačiau labai nepalanki mažoms partijoms. Iš tikrųjų tos partijos, kurios neturi didelės įtakos ir kurias remia nedidelis rinkėjų skaičius, neturi šansų kada nors laimėti rinkimus, kai dėl mandato rimtai varžosi dvi didžiausios partijos [13, p. 108]. Mažai partijai belieka prisidėti prie kurios iš didelių partijų arba visai išnykti iš politinio gyvenimo.

Daugumos atstovavimo sistema be trūkumų turi ir pranašumų. Pirmiausia tai, kad ji verčia visas politines jėgas nutraukti tarpusavio nesutarimus bei rietenas, jungtis ir grupuotis į dvi pagrindines partijas ar partijų blokus. Dviejų partijų konkurencija skatina kiekvieną iš jų nuolat atnaujinti savo programas ir prisitaikyti prie rinkėjų reikmių [14, 78].

Proporcingojo atstovavimo sistema buvo pradėta taikyti daugelyje Europos valstybių antroje XIX a. pusėje, taisant mažoritarinės rinkimų sistemos ydas. Ji paremta ne daugumos principu, o matematiškai tiksliai mandatų paskirstymu tarp politinių partijų proporcingai gautų balsų skaičiui. Sistema turi labai daug galimų variantų, nes proporcijos gali būti apskaičiuojamos įvairiai priklauso nuo pasirinktos formuluotės. Proporcingojo atstovavimo sistema yra daug palankesnė įvairioms mažoms ir mažoms partijoms, nes už jas atiduoti rinkėjų balsai neprapuola [10, p. 46]. Sudėtingiausia problema, su kuria susiduria proporcingojo atstovavimo rinkimų sistema, – tai proporcijų apskaičiavimo formulės pasirinkimas. Kiekviena valstybė šią problemą sprendžia savaip [11, p. 56].

RINKIMŲ RAIDOS TENDENCIJOS IR PASKUTINIŲ LIETUVOJE VYKUSIŲ RINKIMŲ ANALITINĖ APŽVALGA

Rinkimų raidos tendencijas analizuosime pagal rinkėjų aktyvumą rinkimų dieną ir pagal išrinktų asmenų amžių bei lytį.

2007 m. vykusiuose savivaldybių tarybų rinkimuose rinkėjų aktyvumas balsavimo dienos pabaigoje buvo 36,5 proc. O 2002 m. savivaldybių tarybų rinkimuose rinkėjų aktyvumas balsavimo dienos pabaigoje buvo 49,23 proc. 2000 m. vykusiuose savivaldybių tarybų rinkimuose rinkėjų aktyvumas balsavimo dienos pabaigoje buvo 49,63 proc. 1997 m. savivaldybių tarybų rinkimuose rinkėjų aktyvumas balsavimo dienos pabaigoje buvo 35,60 proc. Todėl teigtina, kad rinkėjų aktyvumas

savivaldybių tarybų rinkimuose yra ir didėjantis, ir mažėjantis.

Savivaldybių tarybų narių amžiaus vidurkis 1997 m. savivaldybių tarybų rinkimuose buvo 46,29 m., 2000 m. – 46,32 m., 2002 m. – 48,29 m., o 2007 m. išrinktų savivaldybių tarybų narių amžius – 49,78 m. Taigi pastebime tendenciją, jog rinkėjai renkasi vyresnius asmenis, kuriuos nori matyti vietos valdžios atstovaujamoje institucijoje.

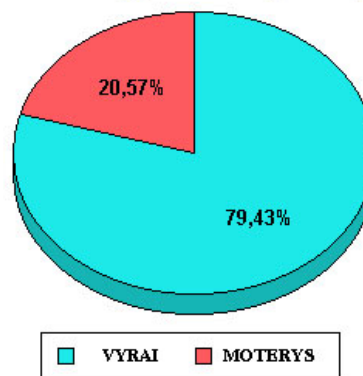
O savivaldybių tarybų narių sudėtis pagal lytį statistiškai pasiskirsčiusi taip:

Data	Lietuvos Respublikos savivaldybių tarybų rinkimai	Vyrų	Moterų
1997-03-23	1997 m. kovo 23 d.	1141	318
2000-03-19	2000 m. kovo 19 d.	1287	275
2002-12-22	2002 m. gruodžio 22 d.	1239	321
2007-02-25	2007 m. vasario 25 d.	1206	344

Matome bendrąją politinio atstovavimo Lietuvoje tendenciją, kad į renkamas pareigas renkama daugiau vyrų, o ne moterų.

Paskutiniai Lietuvos Respublikos Seimo rinkimai vyko 2004 metais¹. Rinkėjų aktyvumas pirmojo rinkimų rato balsavimo dienos pabaigoje buvo 36,71 proc. (maksimalus aktyvumas buvo 42,68 proc., o minimalus – 21 proc.). 2000 m. Lietuvos Respublikos Seimo rinkimuose rinkėjų aktyvumas buvo 52,83 proc. (maksimalus aktyvumas buvo 61,84 proc., o minimalus – 40,59 proc.). Taigi pastebime, kad rinkėjų aktyvumas gerokai sumažėjo.

LR Seimo narių pasiskirstymas pagal lytį

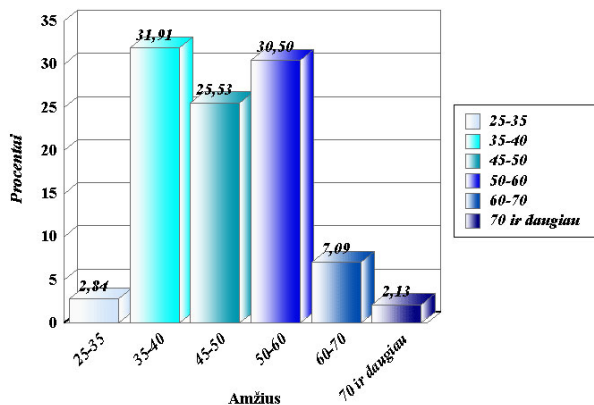


Situacijai iliustruoti pateikiami ir pasaulio šalių duomenys. Ženevoje, Šveicarijoje, reziduojanti tarptautinė organizacija „Tarpparlamentinė sąjunga“ 2007 m. gegužės 31 d. paskelbė duomenis apie moterų skaičių parlamentuose (<http://www.ipu.org/wmn-e/world.htm>, žiūrėta 2007 05 31). Duomenų paskelbimo metu moterų sudarė 17, 1 proc. pasaulio parlamento narių.

¹ http://www3.lrs.lt/rinkimai/2004/seimas/rezultatai/rez_stat_1_20.htm

	Vienų rūmų parlamentas, arba žemesnieji parlamento rūmai	Aukštesnieji parlamento rūmai, arba Senatas	Abu parlamento rūmai
Šiaurės šalis (Skandinavija)	41,6%	---	41,6%
Šiaurės ir Pietų Amerikos šalis	20,0%	19,4%	19,9%
Europa – ESBO šalys narės (įskaitant šiaurės šalis)	19,8%	17,2%	19,2%
Europa – ESBO šalys narės	17,7%	17,2%	17,7%
Afrikos valstybės	17,4%	18,5%	17,5%
Azija	16,4%	15,7%	16,4%
Ramiojo vandenyno šalys	12,4%	31,8%	14,5%
Arabų valstybės	9,6%	6,4%	8,9%

LR Seimo narių pasiskirstymas pagal amžius



Lietuvos Respublikos Seimo narių pasiskirstymas pagal amžių (ankstesnių Seimo rinkimų rezultatai):

Kadencija	<30	30-40	40-50	50-60	60-70	>70
1996 m.	3	33	37	38	24	2
2000 m.	2	22	71	27	16	3

Taigi 1996 m. kadencijos Seimo narių amžiaus vidurkis buvo 49,24 m., o 2000 m. – 47,97 m.

Seimo nariai pagal lytį buvo pasiskirstę taip:

Kadencija	Vyrų	Moterų
1996 m.	113	24
2000 m.	126	15

Apibendrinant galima teigti, kad rinkdami Lietuvos Respublikos Seimo narius paskutiniu laikotarpiu rinkėjai renkasi jaunesnius kandidatus, ir yra aktyviau balsuojama už moteris kandidatės.

Respublikos Prezidento rinkimuose taip pat pastebima, kad mažėja rinkėjų aktyvumas. 1997 m. Respublikos Prezidento rinkimų pirmajame ture aktyvumas buvo 65,76 proc., o antrajame ture – 68,15 proc., o 2002

m. pirmajame ture rinkėjų aktyvumas buvo 49,23 proc., o antrajame ture – 48,42 proc.

Dabartiniu metu pradėta diskutuoti elektroninio balsavimo galimybes. Tai didelė rinkimų naujovė, nes kol kas pasaulyje tik viena šalis iš tikrųjų tai yra taikiusi. Pavasary vykusiuose rinkimuose Estijoje apie 19 proc. rinkėjų pasinaudojo šiuo rinkimų būdu [12, p. 7].

LIETUVOS RESPUBLIKOS KONSTITUCINIO TEISMO RINKIMŲ TEISĖS JURISPRUDENCIJOS ANALIZĖ

Lietuvos Respublikos Konstitucinis Teismas yra priėmęs keletą rinkimų teisės srities aktų. Konstitucinio Teismo išvadoje buvo pareikšta nuomonė dėl rinkėjų teisės balsuoti paštu ir galimybės papirkti rinkėjus. Savo nutarimuose Konstitucinis Teismas konstatavo dėl teisinio reguliavimo dvigubo mandato, Seimo, savivaldybių tarybų bei Respublikos Prezidento rinkimų įstatymų.

Konstitucinis Teismas 2002 m. gruodžio 24 d. nutarime konstatavo, kad Konstitucijoje yra įtvirtintas dvigubo mandato draudimo principas, jog tie patys asmenys negali tuo pat metu vykdyti funkcijų įgyvendindami valstybės valdžią ir būti savivaldybių tarybų, per kurias įgyvendinama savivaldos teisė, nariais. Pagal Konstituciją savivaldybių tarybų nariais negali būti Seimo nariai, Respublikos Prezidentas, Vyriausybės nariai, teisėjai, taip pat valstybės pareigūnai, kurie vadovaujantis Konstitucija ir įstatymais turi įgaliojimus kontroliuoti ar prižiūrėti savivaldybių veiklą. Minėtame Konstitucinio Teismo nutarime taip pat konstatuota, kad, vadovaujantis Konstitucija savivaldybių taryboms atskaitingi vykdomieji organai negali būti sudaromi iš savivaldybių tarybų narių. Tuo atveju, jeigu asmuo išrenkamas savivaldybės tarybos nariu, iki naujai išrinktos savivaldybės tarybos pirmojo posėdžio turi būti išspręstas jo teisinio statuso klausimas: jeigu asmuo apsisprendė būti savivaldybės tarybos nariu, prieš naujai išrinktai savivaldybės tarybai susirenkant į pirmąjį posėdį turi būti įstatymų nustatyta tvarka konstatuota, kad jis yra netekęs savo ankstesnių pareigų, nesuderinamų su savivaldybės tarybos nario pareigomis, o jeigu asmuo apsisprendė toliau eiti savo ankstesnes pareigas ir nebūti savivaldybės tarybos nariu, tai prieš naujai išrinktai savivaldybės tarybai susirenkant į pirmąjį posėdį turi būti įstatymų nustatyta tvarka konstatuota, kad jis yra netekęs tarybos nario mandato. Įstatymu turi būti nustatytas toks teisinis reguliavimas, kad minėto asmens teisinio statuso klausimas būtų išspręstas prieš naujai išrinktai savivaldybės tarybai susirenkant į pirmąjį posėdį.

Lietuvos Respublikos Konstitucinis Teismas 2003 m. gegužės 30 d. priėmė nutarimą, kuriame konstatavo, kad įstatymų leidėjas ne tik nepaisė Konstitucijoje įtvirtinto draudimo asmenims, vykdantiems funkcijas įgyvendinant valstybės valdžią, taip pat valstybės pareigūnams, pagal Konstituciją ir įstatymus turintiems įgaliojimus kontroliuoti ar prižiūrėti savivaldybių veiklą, ir savivaldybių taryboms atskaitingų vykdomųjų organų pareigūnams tuo pat metu toliau eiti savo pareigas ir būti savivaldybių tarybų nariais, Seimas, įtvirtinęs nuosta-

tas, kuriomis remiantis asmenys, einantys Respublikos Prezidento, Seimo nario, Vyriausybės nario ir kitas Savivaldybių tarybų rinkimų įstatymo 88¹ straipsnio 1 dalyje nurodytas pareigas, jeigu jie išrenkami savivaldybių tarybų nariais, tuo pat metu gali toliau eiti savo pareigas ir būti savivaldybių tarybų nariais, priėmė įstatymą, kuriuo nepaisė iš Konstitucijos 107 straipsnio 1 ir 2 dalių kylančio draudimo. O tai nesiderina su Konstitucijos nuostatų samprata, išdėstyta Konstitucinio Teismo 2002 m. gruodžio 24 d. nutarime.

Lietuvos Respublikos Konstitucinis Teismas 2004 m. gegužės 25 d. priėmė nutarimą „Dėl Lietuvos Respublikos Prezidento rinkimų įstatymo 1¹ straipsnio (2004 m. gegužės 4 d. redakcija) ir 2 straipsnio 2 dalies (2004 m. gegužės 4 d. redakcija) atitikties Lietuvos Respublikos Konstitucijai“. Šiame nutarime konstatuota, kad pagal Konstituciją Respublikos Prezidentu gali būti renkamas asmuo, kuris yra Lietuvos Respublikos pilietis pagal kilmę; ne mažiau kaip trejus pastaruosius metus gyvena Lietuvoje; iki rinkimų dienos jam sukako 40 metų; nesusijęs priesaika ar pasižadėjimu su užsienio valstybe. Pagal Konstituciją Respublikos Prezidentu negali būti renkamas asmuo, kuris du kartus iš eilės (dvi kadencijas iš eilės) buvo Respublikos Prezidentu. Pagal Konstituciją Respublikos Prezidentu negali būti renkamas ir asmuo, nebaigęs atlikti teismo nuosprendžiu paskirtos baudmės, asmuo, teismo pripažintas neveiksniu. Pagal Konstituciją Respublikos Prezidentu niekada negali būti renkamas ir toks asmuo, kuris už priesaikos sulaužymą, šiurkštų Konstitucijos pažeidimą ar nusikaltimą, šiurkščiai pažeidusį Konstituciją, sulaužiusių priesaiką, apkaltos proceso tvarka buvo pašalintas iš užimamų pareigų ar buvo panaikintas jo Seimo nario mandatas. Vadovaujantis Konstitucija Respublikos Prezidentu negali būti renkamas bet kurio teismo teisėjas, taip pat asmuo, einantis Konstitucijos 141 straipsnyje nurodytas pareigas. Vadovaujantis Konstitucija asmuo, atitinkantis nurodytus konstitucinius reikalavimus (nesant Konstitucijoje nustatytų kliūčių), kad galėtų būti įregistruotas kandidatu į Respublikos Prezidentus, dar turi surinkti ne mažiau kaip 20 tūkstančių rinkėjų parašų. Pabrėžta, jog Konstitucija nenumato kokių nors kitų reikalavimų (sąlygų), kuriuos turi atitikti asmuo, kad galėtų būti renkamas Respublikos Prezidentu. Vadovaujantis Konstitucija, įstatymais ir kitais teisės aktais negalima nustatyti tokių kitų reikalavimų (sąlygų), kuriais būtų iškreipti ar paneigti Konstitucijoje įtvirtinti reikalavimai (sąlygos), kuriuos turi atitikti asmuo, kad galėtų būti renkamas Respublikos Prezidentu. Šiame Konstitucinio Teismo nutarime konstatuota, kad vadovaujantis Konstitucija asmuo, kuris šiurkščiai pažeidė Konstituciją, sulaužė priesaiką, padarė tokį nusikaltimą, kuriuo kartu šiurkščiai pažeidė Konstituciją, sulaužė priesaiką ir dėl to apkaltos proceso tvarka buvo pašalintas iš Respublikos Prezidento, Konstitucinio Teismo pirmininko ir teisėjo, Aukščiausiojo Teismo pirmininko ir teisėjo, Apeliacinio teismo pirmininko ir teisėjo pareigų ar buvo panaikintas jo Seimo nario mandatas, vadovaujantis Konstitucija, niekada negali būti renkamas Respublikos Prezidentu, Seimo nariu, niekada negali užimti Konsti-

tuocinio Teismo teisėjo, Aukščiausiojo Teismo teisėjo, Apeliacinio teismo teisėjo, kitų teismų teisėjo, Vyriausybės nario, valstybės kontrolieriaus pareigų, t. y. niekada negali užimti tokių Konstitucijoje nurodytų pareigų, prieš kurias pradėdant eiti būtina duoti priesaiką.

2004 m. lapkričio 5 d. Konstitucinis Teismas yra priėmęs išvadą dėl Lietuvos Respublikos Prezidento paklausimo, ar per 2004 m. Lietuvos Respublikos Seimo rinkimus nebuvo pažeistas Lietuvos Respublikos Seimo rinkimų įstatymas. Išvadoje pareikšta, kad rinkimų praktikoje vis dažniau imta pirkti tiesiogiai ir netiesiogiai rinkėjų balsus, o tai iškreipia tikrąją rinkėjų valią, sudaro prielaidas nesąžiningai konkuruoti rinkimuose, mažina pasitikėjimą Tautos atstovybe. Tai liudija, kad Seimo rinkimų įstatymo nuostatos, reguliuojančios balsavimą paštu, nėra pakankamai veiksmingos. Seimo rinkimų įstatyme bei kituose įstatymuose nėra įtvirtinta veiksmingo mechanizmo, kuris užtikrintų, kad balsuojant paštu nebūtų piktnaudžiaujama, o pats balsavimo paštu institutas nesudarytų prielaidų iškreipti tikrąją rinkėjų valią.

Lietuvos Respublikos Konstitucinis Teismas 2007 m. vasario 9 d. priėmė nutarimą dėl Lietuvos Respublikos savivaldybių tarybų rinkimų įstatymo 34 straipsnio (2006 m. gruodžio 21 d. redakcija) 1 dalies atitikties Lietuvos Respublikos Konstitucijai. Šiame nutarime konstatuota, kad Konstitucija nenustato įstatymų leidėjui jokių reikalavimų, kokią savivaldybių tarybų rinkimų sistemą pasirinkti. Ji nedraudžia ir keisti pasirinktos savivaldybių tarybų rinkimų sistemos. Valstybės valdymas ir vietos savivalda, kaip dvi viešosios valdžios sistemos, yra formuojamos ir funkcionuoja skirtingais konstituciniais pagrindais. Vadinasi, įstatymų leidėjas gali nustatyti skirtingas Seimo rinkimų ir savivaldybių tarybų rinkimų sistemas. Pagal Konstituciją savivaldybių tarybų rinkimų sistema neprivalo būti modeliuojama pagal Seimo rinkimų sistemą. Įstatymu gali būti nustatyta vien proporcinė arba vien mažoritarinė savivaldybių tarybų rinkimų sistema, arba tokia rinkimų sistema, kai derinami proporcinės ir mažoritarinės sistemos elementai; nei vien proporcinė, nei vien mažoritarinė rinkimų sistemos, nei tokia rinkimų sistema, kai yra derinami tam tikri proporcinės ir mažoritarinės sistemų elementai, negali būti laikomos pažeidžiančiomis Konstitucijoje įtvirtintą tiesioginių rinkimų principą, reikalaujantį, kad savivaldybių tarybų narius rinktų rinkėjai, o ne kaip jų balsavimo rezultatas suformuotos „tarpinės“ institucijos (rinkikų kolegijos ar kt.). Juo labiau nei vien proporcinė, nei vien mažoritarinė rinkimų sistemos, nei tokia rinkimų sistema, kai yra derinami tam tikri proporcinės ir mažoritarinės sistemų elementai, negali būti laikomos savaime sudarančiomis prielaidas pažeisti laisvų, demokratiškų rinkimų reikalavimus, visuotinę, lygią rinkimų teisę, slaptą balsavimą, kitus demokratinės teisinės valstybės rinkimų standartus. Tai kad Konstitucija nenustato įstatymų leidėjui reikalavimų, kokią savivaldybių tarybų rinkimų sistemą pasirinkti, anaipol nereiškia, kad iš Konstitucijos savivaldybių tarybų rinkimų santykių teisiniu reguliavimu apskritai nekyla jokių reikalavimų. Įstatymų leidėjas, įstatymu reguliuodamas savi-

valdybių tarybų rinkimų santykius, privalo paisyti Konstitucijos nuostatų – normų ir principų, konstitucinės vietos savivaldos sampratos. Čia pažymėta, kad toks įstatymu nustatytas savivaldybių tarybų rinkimų santykių teisinis reguliavimas neturi sudaryti prielaidų pažeisti konstitucinės nuostatos, kad šių tarybų narius gali ir turi rinkti bei jų nariais gali ir turi būti renkami tik tie asmenys, kuriuos galima pagrįstai laikyti nuolatiniais atitinkamų Lietuvos Respublikos teritorijos administracinių vienetų gyventojais. Minėtas įstatymu nustatytas teisinis reguliavimas taip pat neturi sudaryti prielaidų pažeisti visuotinės, lygios ir tiesioginės rinkimų teisės, slapto balsavimo imperatyvo. Pažymėta, kad, kaip savo 2004 m. lapkričio 5 d. išvadoje yra konstatavęs Konstitucinis Teismas, Konstitucijos 55 straipsnio 3 dalies nuostata, kad Seimo narių rinkimų tvarką nustato įstatymas, „reiškia, kad įstatymų leidėjas turi pareigą įstatymu įtvirtinti Seimo narių rinkimų sistemą, nustatyti rinkimų organizavimo pagrindus ir tvarką, apimančią *inter alia* kandidatų į Seimo narius kėlimą, rinkimų agitaciją, balsavimo tvarką, rinkimų rezultatų nustatymą, rinkiminių ginčų nagrinėjimo procedūras, reguliuoti kitus Seimo narių rinkimų santykius“ ir kad „tai darydamas, įstatymų leidėjas <...> negali nei pats paneigti, iškreipti ar apriboti visuotinės, lygios, tiesioginės rinkimų teisės, slapto balsavimo, nei sudaryti teisinių prielaidų tai padaryti kitiems subjektams, nes antraip tai reikštų, jog yra apribojama arba išvis paneigiama Tautos aukščiausios suverenios galios raiška per Tautos atstovybę – Seimą“. Šios oficialios konstitucinės doktrinos nuostatos *mutatis mutandis* taikytinos ir savivaldybių tarybų rinkimų santykiams teisiškai reguliuoti.

Konstitucinis Teismas savo priimtuose norminiuose aktuose yra išaiškinęs pagrindines Konstitucijos rinkimų teisės nuostatas. Taip pat šio teismo nutarimuose buvo nurodyti ir teisės aktų neatitikties šalies Konstitucijai atvejai. Tokia teismo veikla padeda tobulinti rinkimų teisės normas, mažinti neatitikties pagrindiniam šalies įstatymui atvejų skaičių.

IŠVADOS

- Lietuvos Respublikos Konstitucija įtvirtina principines rinkimų teisę ir jų organizavimo nuostatas. Konstitucijos normų turinį rinkimų teisėje ne vieną kartą yra atskleidęs Konstitucinis Teismas.

- Lietuvos Respublikos Konstitucinio Teismo jurisprudencija turi įtakos rinkimų procesams Lietuvoje. Gilinantis į Konstitucijos ir rinkimų įstatymų normų turinį buvo konstatuota šių normų kolizija ir įstatymų leidėjui pasiūlyta ištaisyti arba tobulinti teisinį reguliavimą.

- Vyriausioji rinkimų komisija yra Lietuvos Respublikos Konstitucijoje numatyta nuolatinė aukščiausioji rinkimų ir referendumų organizavimo bei vykdymo valstybės institucija. Jos vaidmuo vykdant rinkimus ir referendumus yra labai svarbus. Šios komisijos interneto tinklapyje galima surasti reikalingą informaciją apie šalyje vykusius rinkimus ir referendumus.

- Analizuojant rinkimų rezultatus pastebimos tam tikros rinkėjų aktyvumo mažėjimo tendencijos, balsuojama už skirtingo amžiaus kandidatus į vietines atstovaujamas institucijas ir Tautos atstovybę.

- Pilietybės reikalavimo kaita savivaldybių tarybų ir Europos Sąjungos Parlamento rinkimuose rodo, kad rinkimų teisė yra ne vien politinė teisė išimtinė šios sąvokos prasme.

- Savivaldybės mero tiesioginių rinkimų idėja ir teisinio reglamentavimo šioje srityje klausimas Lietuvoje paprastai iškeliama prieš kiekvienus eilinius savivaldybių tarybų rinkimus. Tačiau tik 2006 m. Lietuvos Respublikos Seimas dėl to yra pareiškęs savo politinę valią šioje srityje, atmesdamas tiesioginių savivaldybės mero rinkimų idėją.

- Taip pat novatoriška idėja yra keisti savivaldybės rinkimų sistemą, siekiant nustatyti mišrią rinkimų sistemą. Tačiau Lietuvos Respublikos Seimas kol kas dėl to nėra pareiškęs savo politinės valios

LITERATŪRA

1. Lietuvos Respublikos rinkimų į Europos parlamentą įstatymas. *Žin.*, 2003, nr. 115-5192.
2. Lietuvos Respublikos savivaldybių tarybų rinkimų įstatymas. *Žin.*, 1994, nr. 53-996.
3. Lietuvos Respublikos Seimo rinkimų įstatymas. *Žin.*, 1992, nr. 22-635.
4. Lietuvos Respublikos Prezidento rinkimų įstatymas. *Žin.*, nr. 2-29, 1993.
5. Lietuvos Respublikos Vyriausiosios rinkimų komisijos įstatymas. *Žin.*, 2002, nr. 68-2774.
6. Vitkus, G. 2002. *Politologija*. Vilnius, 2002.
7. Lowenstein, D. H. 1995. *Election Law: Cases and Materials*. Carolina Academic Press, 1995.
8. Bob Watt. 2006. *UK Election Law: A Critical Examination*. Routledge Cavendish, 2006.
9. Issacharoff, S.; Karlan, P. S.; Richard, H. Pildes. 2001. *When Elections Go Bad: The Law of Democracy and the Presidential Election of ...* Foundation Press, 2001.
10. Michael, J.; Malbin. 2006. *The Election After Reform: Money, Politics, And the Bipartisan Campaign...* Rowman & Littlefield, 2006.
11. Jimmy, Carter. 2002. *To Assure Pride and Confidence in the Electoral Process*. Brookings Institution Press, 2002.
12. *From Power Outages to Paper Trails: Experiences in Incorporating Technology into the Election Process*. White Paper prepared by IFES for the 2007 Global Election Officials (GEO) Conference Panel on Electoral Technology held on March 27, 2007.
13. Eds. Richard W. Soudriette; Juliana Geran Pilon. 2006. *Every Vote Counts: The Role of Elections in Building Democracy*. IFES, 2006.
14. Barry, H. Weinberg. 2006. *The Resolution of Election Disputes: Legal Principles that Control Election Challenges*. IFES, 2006.
15. www.lrs.lt.
16. www.vrk.lt.
17. www.lrkt.lt.
18. <http://www.ipu.org/wmn-e/world.htm>.

PARTICULARITY OF THE ELECTION SYSTEM IN LITHUANIA AND ITS DEVELOPMENT

Saulė Vidrinskaitė *

Mykolas Romeris University

Summary

Elections of Seimas (Parliament) and local council members are held in Lithuania, as well the country President and members of the European Parliament are elected by the principles of the universal suffrage, equal suffrage, direct elections and by secret ballot. Requirements for the citizens: on the day of the election person should be 18 years of age. This gives the right to vote. Citizens who have been declared legally incompetent by the court shall not participate in elections. Every citizen of the Republic of Lithuania (or permanent resident in the municipal elections) who has the right to vote shall have one vote in a single-member constituency and one vote in the multi-member constituency, and these votes shall have the same value as the votes of any other citizen who has the right to vote. Every voter shall have an equal right to express his opinion about the candidates who are on the list of candidates for which he votes in the multi-member constituency, and this opinion shall have the same value as the opinion of any other voter who has voted for this list. There is no voting by proxy in the elections. Voters vote in person and by secret ballot. It is prohibited for a person to vote instead of another person or to vote by proxy. A voter, who because of his physical disability cannot cast a ballot himself, may vote with the assistance of another person whom he trusts. If the secret of another person's voting has come to the knowledge of anyone, it shall be prohibited to disclose it. It is prohibited to control the will of the voters during the elections. It is prohibited during the voting to influence the will of an elector to vote for or against any candidate or a list of candidates. A voter must have adequate conditions to mark his ballot in privacy and without interference. It is prohibited to handle the ballot in such a way that the secret of voting might be disclosed. Requirements for the candidates in the elections are higher and specified according to the every type of elections.

Other direct or indirect abridgements of suffrage of the citizens of the Republic of Lithuania on the grounds of their origin, political convictions, social or property status, nationality, sex, education, language, religion, or the type or character of their occupation are prohibited.

Constitutional Court of the country has issued several rulings related with the election laws. There it would be useful to mention two of them.

In its ruling of the 24 December 2002, Constitutional Court held that the Constitution consolidates the principle of prohibition of a double mandate and that the same persons may not discharge the functions in the implementation of state power and, at the same time, be members of municipal councils, through which the right of self-government is implemented. In addition, under the Constitution, the state officials who, according to the Constitution and laws enjoy the powers to control or supervise the activities of municipal councils may not be members of municipal councils, either. In the said ruling, the Constitutional Court *inter alia* held that if a person discharging the functions of state power, or a state official who, under the Constitution and laws, enjoys the powers to control or supervise activities of municipalities, is elected a member of a municipal council, he, before the newly elected municipal council convenes to the first sitting, must decide whether to remain in his previous office or to be a member of the municipal council.

Constitutional Court of the Republic of Lithuania in the ruling of the 25 May 2004 on the compliance of article 1¹ (wording of 4 May 2004) and paragraph 2 (wording of 4 May 2004) of article 2 of the Republic of Lithuania law on Presidential elections with the constitution of the Republic of Lithuania has stressed that under the Constitution, a person in respect of whom the Seimas, following the conclusion of the Constitutional Court that the President of the Republic has grossly violated the Constitution and breached the oath, applied the constitutional sanction-removed him from office – may not evade the constitutional liability either by new elections of the President of the Republic, or referendum, or in any other way. It was also stressed that neither a referendum, nor new elections of the President of the Republic may be and, under the Constitution, are a way of expressing the trust or mistrust of the citizens in the Seimas, which has removed, according to the procedure for impeachment proceedings, the President of the Republic from office.

Analyzing election held in Lithuania we could see several specifications of the development. People are willing to see older representatives on the local level, but choose younger members of the Seimas (Parliament). Number of women as representatives in all levels is rising. Active participation in the elections is going down.

Keywords: election system, principles of the election law, variety of elections.

* Ass. Professor of the Constitutional Law Department at the Law faculty of the Mykolas Romeris University.